



Research on Prehistoric and Historic Settlement of Qalehganj (Chāhdādkhodā area)

Mohammad Mortezaei¹ & Salman Anjomrouz²
(295-325)

Chāhdādkhodā is located at the southernmost of Kerman province; on the border with provinces of Sistan & Baluchistan and Hormozgan. In the administrative divisions of Iran, This area is one of dual districts of Qalehganj towns. In 2016, the first archaeological survey season of Qalehganj was carried out for completing the archaeological map of Iran and identifying the cultural sequence in this area. In present paper, it's tried to determine the regional and trans- regional interactions of study area with its adjacent regions by analyzing and integrating the results of survey. Based on the carried survey, 66 sites and traces were identified that chronologically belonging to periods of Paleolithic (2 cases), fifth millennium bc (2 cases), fourth millennium bc (10 cases), third millennium bc (27 cases), Historic periods(29 sites) and Islamic era (3 cases) and Recent century(2 cases.). Morphologically and functionally, the Ancient sites can be divided to 8 types: 1-Wide multi-functional sites 2- Historical Crain burials 3- Ancient tepes 4- Metallurgy sites 5- religion buildings 6- fortresses 7- Rock engravings 8- Ancient sites with small cultural domination. Based on geographical location, all of above sites situated on two areas as highland zone and plain.

Finally, by analyzing of preliminary results of present study area and its adjacent area at northern highlands of Persian gulf, Baluchistan (Bampur), Halilroud basin (Jiroft) and Soghan valley) we can consider the study area as a intermediation for connection of mentioned areas in prehistoric and historical periods.

Qal'eh Ganj is located on the most southern place of Kerman province. Chāh-e Khodādād is one of two districts of the present Qal'eh Ganj County, on the border of Sistan & Balouchestan and Hormozgan (Figure 1).

In 2016, the first season of archaeological survey and reconnaissance of town of Qal'eh Ganj has been carried out as a part of the Iranian National Archaeological Map Project in which the authors tried to clarify the cultural status of the region in different periods in Chāh-e Khodādād District (Mortezaei & Anjomrouz, 2017).

In addition to the purposes as mentioned above, the present research attempts to analyze and compound the results of this research and to discern regional and trans-regional connections and interactions with the neighboring areas.

This region has a strategic situation because it lies at the trijunction of three significant culturalgeographical zones in the southeast of Iran (Mokrān shores, the Persian Gulf shores and Halīlrūd Rūd (Halīl River) basin (Figure 1).

This survey resulted in the discovery of 66 archaeological localities dating from Palaeolithic to Islamic periods. The sites as mentioned earlier which are morphologically

¹. Associate Professor, Research Institute of Cultural Heritage & Tourism, Tehran, Iran

². Corresponding Author Email: salmananjomrouz@gmail.com. PHD Student of Archaeology, Tarbiat Modares University, Tehran, Iran.

influenced by the geographical factors of their places can be categorized into two different types: plain areas and highlands (foothill and mountainous areas).

The first season of archaeological survey and reconnaissance of town of Qal'eh Ganj has been carried out as a part of the Iranian National Archaeological Map Project in which the authors tried to clarify the cultural status of the region in different periods in Chāh-e Khodādād District (Mortezayi & Anjomrouz, 2017). The present research attempts to analyse and compound the results of this project and discern regional and trans-regional connections and interactions of this area with the neighbouring areas.

Throughout historic and prehistoric period, how is assess the cultural connection of survey area with surrounded regions?

Based on geographical location of study area and archaeological document from surrounded area, we can assume survey area as an intermediation for cultural connection between Halilroud basins, Baluchistan and northern beach of Persian Gulf.

Based on the survey, 66 sites and properties have been identified and registered which belong to the Paleolithic (Figure 7 & 8; Table 1), 5th millennium BC (Figure 9; Table 1), 4th millennium BC (Figure 10 & 11; Table 1), 3rd millennium BC (Figure 12 & 13; Table 1), Historical period (Figure 15 & 16; Table 1), the Islamic period (Table 1) and the recent century (Table 1).

Considering the morphology and forms of the settlements, all of the recollected sites have been divided into eight types of sites including large compound sites, historical cemeteries, ancient tepes (mounds), archaeometallurgical sites, religious buildings, fortresses, petroglyphs and ancient sites with a few numbers of cultural materials.

The sites as mentioned earlier which are morphologically influenced by the geographical factors of their places can be categorized into two different types: plain areas and foothill and mountainous areas.

This survey which begins with an investigation on some cases dating back to the middle Paleolithic is in line with other similar researches, but it is the starting point of a series of studies in the area in question as well as in the southeast of Iran. The preliminary findings prove, at least, the noticeable potentials of the area under study for further Paleolithic researches.

New finds of Paleolithic period from survey area provide a base to develop Paleolithic research in southeastern Iran especially for assess this area in dispersal of human at southern corridor of Iran (Vahdati nasab et al, 2012).

Typology and dating of prehistoric sites (Table 2-4) along with their quantity and dispersion of cultural materials indicates potentiality of survey area for appearance and development of third millennium bc occupations and probably cities of this period on the margin of episodic rivers. Vicinity and interference of third millennium sites with chalcolithic occupations suggest fifth and fourth millennium cultures for searching origins of Bronze Age occupations formation in same region.

The analysis of the preliminary findings as well as other few investigations in the neighboring regions in the northern heights of the Persian Gulf (Podat, 2010) including the vast sites of the Bronze Age in the seasonal riversides of the sites under study, these findings can function as a bridge between basin of Jazmurian and the northern shores of the Persian Gulf.

Presence of special pottery of historical period, namely and londo in study area (Figures 15 & 16; Table 5), implies on intermediating role of southern Jazmurian between areas from Baluchistan to southern shores of Persian Gulf in Arabian Peninsula.

Keywords: *Chāhdādkhodā, Archaeological survey, ancient sites, Jazmurian basin.*

پژوهشی در استقرارهای پیش از تاریخ و تاریخی شهرستان قلعه گنج (بخش چاه دادخدا)

محمد مرتضایی

دانشیار گروه اسلامی، پژوهشکده باستان‌شناسی، پژوهشگاه میراث فرهنگی و گردشگری، تهران، ایران.

سلمان انجم‌روز*

دانشجوی دکتری باستان‌شناسی پیش از تاریخ، دانشکده ادبیات و علوم انسانی، دانشگاه تربیت مدرس، تهران، ایران.

تاریخ دریافت: ۱۳۹۷/۰۸/۳۰؛ تاریخ پذیرش: ۱۳۹۹/۱۰/۳۰

چکیده

چاه دادخدا به‌عنوان یکی از دو بخش شهرستان کنونی قلعه گنج، در جنوبی‌ترین نقطه استان کرمان قرار دارد و تلاقی‌گاه این استان با استان‌های هرمزگان و سیستان و بلوچستان به شمار می‌رود. نخستین فصل بررسی و شناسایی باستان‌شناسی شهرستان قلعه گنج در راستای تکمیل نقشه باستان‌شناسی کشور و باهدف روشن ساختن وضعیت فرهنگی منطقه در دوران مختلف در بخش چاه دادخدا انجام شد. افزون بر اهداف یادشده، در پژوهش حاضر تلاش می‌شود با تحلیل و تلفیق نتایج حاصل از این پژوهش، ارتباطات و برهم‌کنش‌های منطقه‌ای و فرامنطقه‌ای این ناحیه با نواحی مجاور مشخص شود. تا از این منظر اهمیت و قابلیت این ناحیه از جنوب شرق ایران جهت تبیین پدیده یادشده روشن شود.

بر اساس بررسی انجام‌شده ۶۶ محوطه و اثر در این پژوهش شناسایی و ثبت گردید که با توجه به مجموعه‌های سطحی به-دست‌آمده به دوران پارینه‌سنگی (۲ مورد)، هزاره پنجم پ.م (۲ مورد)، هزاره چهارم پ.م (۱۰ مورد)، هزاره سوم پ.م (۲۷ مورد)، دوران تاریخی (۲۹ مورد)، دوران اسلامی (۳ مورد) و سده اخیر (۲ مورد) تعلق دارند. در مقاله حاضر، با توجه به ریخت‌شناسی و کارکرد، کلیه محوطه‌های شناسایی‌شده به ۸ گونه محوطه‌های ترکیبی وسیع، گورستان‌های سنگ‌چین دوران تاریخی، تپه‌های باستانی، محوطه‌های فلزگری، بناهای مذهبی، قلعه‌ها، سنگ‌نگاره‌ها و محوطه‌های باستانی با دامنه مواد فرهنگی بسیار محدود تقسیم می‌شوند. محوطه‌های یادشده با توجه به نوع جغرافیای محل در دو ناحیه متفاوت دشت و ارتفاعات (مناطق کوهپایه‌ای و کوهستانی) قرار دارند. ریخت‌شناسی و روند شکل‌گیری محوطه‌ها کاملاً متأثر از شاخصه‌های جغرافیایی یادشده است.

نتایج بررسی حاضر نشانگر پتانسیل‌های قوی ناحیه موردبررسی جهت مطالعات فرامنطقه‌ای در دوران‌های پیش از تاریخ و تاریخی است. چنانچه تحلیل اولیه نتایج بررسی حاضر با ملاحظه بررسی‌های انجام‌شده در نواحی همجوار در حوزه هلیل-رود، بلوچستان و سواحل شمالی و جنوبی خلیج فارس نقش واسطه‌ای ناحیه جنوبی جازموریان را به مثابه پل ارتباطی بین مناطق یادشده در طول دوران فوق آشکار می‌سازد.

واژه‌های کلیدی: چاه دادخدا، بررسی باستان‌شناختی، محوطه‌های باستانی، حوزه جازموریان

۱- درآمد

بخش چاه دادخدا به عنوان تلاقی گاه استان های کرمان، سیستان و بلوچستان و هرمزگان از لحاظ تقسیمات سیاسی اخیر به عنوان بخشی از شهرستان قلعه گنج به شمار می رود (تصویر ۱).

بررسی و شناسایی باستان شناسی شهرستان قلعه گنج تحت عنوان پروژه " نخستین فصل بررسی و شناسایی باستان شناسی شهرستان قلعه گنج" در آبان ۱۳۹۵ در منطقه چاه دادخدا انجام شد (مرتضایی و انجم روز، ۱۳۹۶). گرچه بررسی انجام شده بیشتر در راستای تکمیل نقشه باستان شناسی کشور و استان و با هدف روشن ساختن پیشینه و وضعیت فرهنگی منطقه در دوران مختلف انجام شد، اما با توجه به موقعیت راهبردی این ناحیه مبنی بر قرارگیری بین سه حوزه فرهنگی- جغرافیایی مهم جنوب شرق ایران (مکران، سواحل خلیج فارس و حوزه هلیل رود)، نتایج بررسی انجام شده می تواند راهگشای بسیاری از مسائل مطرح شده پیرامون ارتباطات فرهنگی این سه حوزه به شمار رود.

در مقاله حاضر نخست تلاش می شود بر اساس شاخصه های ریخت شناسی و کارکردی به گونه- شناختی محوطه های شناسایی شده پرداخته شود. سپس با ارائه مستندات و توضیحات در خصوص گاهنگاری نسبی محوطه های شناسایی شده به وسیله روش گونه شناختی مقایسه ای سفال، پراکندگی محوطه ها در دوران یاد شده در پهنه مورد مطالعه مشخص شود تا به اطلاعاتی پیرامون پیشینه فرهنگی منطقه و ارتباطات آن با حوزه های یاد شده دست یابیم.

۲- روش پژوهش

پژوهش انجام شده در چارچوب یک بررسی منطقه ای پهنانگر^۳ با به کارگیری روش های نمونه برداری متناسب با گونه محوطه ها انجام شد (به ادامه بنگرید). در مراحل نخست بررسی جهت دقت در شناسایی محوطه های باستانی از روش بررسی پیمایشی فشرده^۴ به همراه مدد گرفتن از افراد بومی استفاده می شد اما در مراحل بعدی به تدریج پس از آشنا شدن و دست یابی به شناخت الگوهای نسبی از محل قرارگیری محوطه ها روش نخست کمتر به کار گرفته شد.

در تعیین مساحت هر یک از محوطه ها از دامنه و گسترده مواد فرهنگی استفاده شد و مرز نهایی هر محوطه از تمام جهات به وسیله سیستم موقعیت یاب جغرافیایی^۵ ردیابی و از نواحی پیرامون و محوطه های مجاور تفکیک شد. نمونه برداری در محوطه های مورد بررسی با ملاحظه تفاوت های احتمالی ناشی از کارکرد، قدمت و روند تجدید استقرار صورت گرفت. این تفاوت ها عمدتاً در ارتباط با ریخت شناسی متفاوت و همچنین گونه های سفالی با قدمت متفاوت در بخش های مجزا از یک محوطه است که مبنای مناسبی را برای تفکیک هر سایت به قسمت های مختلف فراهم می آورد. برای مثال در کناره یک رود فصلی که شواهدی از یک گورستان عصر مفرغ، دو استقرار عصر مس و سنگ و مفرغ و دو گورستان دوران تاریخی در مجاور و چسبیده به یکدیگر در محدوده وسیعی وجود داشته باشد به جای استفاده از محوطه های با کدهای متفاوت در بررسی این آثار، از بخش های متفاوت با کد یا نامی مجزا در قالب و

3- Extensive

4 - Intensive

5 - GPS

زیرمجموعه یک محوطه واحد استفاده شده است. بدین سبب از لحاظ کمیت، تعداد محوطه‌های شناسایی شده کاملاً به روش و استراتژی اتخاذ شده برای بررسی ارتباط دارد. محوطه‌های شناسایی شده با دو حرف لاتین GH (حرف نخست واژه قلعه‌گنج) و کد سه‌رقمی که از ۰۰۱ شروع می‌شود نام‌گذاری و ثبت گردیده‌اند.

۳- پیشینه پژوهش

بخش زیادی از نواحی حوزه هلیل‌رود از سرشاخه‌های آن تا بخش انتهایی این رود در کناره‌های دریاچه جازموریان مورد بررسی قرار گرفته‌اند. بررسی‌های باستان‌شناسی سرشاخه‌های هلیل‌رود (توفیقیان، ۱۳۸۲؛ ۱۳۸۳ الف و ب؛ شهسواری و دوماری، ۱۳۹۰)، دشت «اسفندقه» (علیدادی سلیمانی، ۱۳۸۵)، حوزه «ساردوئیه» (علیدادی سلیمانی، ۱۳۸۳؛ دانشی، ۱۳۸۸)، بخش مرکزی جیرفت (آبیان، ۱۳۸۳)، دشت رودبار (دهقان، ۱۳۸۲؛ دانشی، ۱۳۹۱)، بررسی‌های باستان‌شناسی هیئت مشترک ایران و آلمان در شهرستان‌های جیرفت و فاریاب (سلیمانی و فلزفر، ۱۳۹۳ و ۱۳۹۷) و همچنین بررسی باستان‌شناسی شهرستان کهنوج و فاریاب (ریاحیان، منتشر نشده) از این‌گونه تحقیقات به شمار می‌روند.

از این جهت مطالعه نواحی جنوبی جازموریان در کنار پژوهش‌هایی که سابقاً انجام شده است گام مهمی و اساسی در روشن ساختن وضعیت فرهنگی حوزه هلیل‌رود و جازموریان به شمار می‌رود. با وجود اینکه پیشینه مطالعات باستان‌شناسی در نزدیک‌ترین نواحی مجاور به شهرستان قلعه‌گنج مانند دشت رودبار، به بررسی‌های اکتشافی «اورل اشتاین» در دهه ۳۰ میلادی برمی‌گردد (Stein, 1937:137-157)؛ اما سابقه این‌گونه فعالیت‌ها در محدوده کنونی این شهرستان فقط به اواخر سال‌های دهه ۷۰ هجری شمسی؛ هم‌زمان با کاوش‌های باستان‌شناسی دهستان «رمشک» به سرپرستی حمیده چوبک برمی‌گردد (چوبک، ۱۳۸۳: ۱۵۱-۱۶۵).

۴- جغرافیا و زمین‌شناختی منطقه مورد مطالعه

شهرستان قلعه‌گنج در جنوب شرقی ایران؛ در ۴۰۰ کیلومتری جنوب مرکز استان کرمان دارد. این شهرستان حدود ۱۴۰۰۰ کیلومتر مربع وسعت دارد که ۱۲۰۰۰ کیلومتر مربع از آن دربرگیرنده بخش چاه دادخدا به عنوان ناحیه مورد بررسی در پژوهش حاضر است.

چاه‌دادخدا از شمال و شمال غربی به بخش‌های رودبار، از شرق به محدوده استان سیستان و بلوچستان، از غرب به محدوده شهرستان منوجان، و از جانب جنوب به استان هرمزگان محدود می‌شود. این ناحیه در حوضه آبریز جازموریان و میناب واقع شده است، قسمت اصلی این بخش در حوضه آبریز جازموریان و تنها قسمت نوار جنوبی و غربی این محدوده در حوضه آبریز میناب قرار دارد (سازمان جغرافیایی نیروهای مسلح، ۱۳۸۴: ۲۱۵ و ۲۱۸).

بارزترین عارضه‌های زمین‌شناختی این ناحیه دریاچه خشکیده جازموریان (تصویر ۱) و ارتفاعات غربی آن است که به زون زمین‌ساختاری مکران تعلق دارند (آقاناتی، ۱۳۸۳: ۱۱۴-۱۱۶) وسعت این دریاچه

حدود ۴۰۲ کیلومتر طول از شمال به جنوب بوده و ۲۴۱ کیلومتر پهنای آن است (چوبک و کیانی، ۱۳۸۳: ۳۶).

این دریاچه در مرکز یک فرونشست زمین‌ساختی جوان است که بین رشته‌کوه‌های «جبال بارز» در شمال و رشته‌کوه‌های «بشاگرد» در جنوب قرار دارد و با رسوبات کواترنری جوان پوشیده شده است. رودها و آبراهه‌های متعدد دائمی و موقت، به این هامون می‌ریزند که از میان آن‌ها رود هلیل و «بمپور» اهمیت بیشتری دارند (آقابیانی، ۱۳۸۳: ۶۸۵ و ۱۲۴).

رودخانه‌های دیگر این ناحیه که از نوع فصلی به شمار می‌روند و در محدوده موردبررسی نیز قرار دارند عبارت‌اند از رودخانه «کم‌سفید»^۶ یا «گریشک»^۷، رودخانه «تنگ سرداز»، رودخانه «شب‌کوه» و رودخانه «تنگ سُمسیلی»^۱.

باوجوداینکه محدوده موردبررسی توسط مرزهای سیاسی امروزی تعریف می‌شود اما این مرزها به‌صورت اتفاقی یک ناحیه متفاوت از نواحی مجاور را به‌عنوان یک زیرحوزه جغرافیایی دربر می‌گیرند که به‌وضوح نشان‌دهنده تقابل بین ارتفاعات و دشت و همچنین مخروط‌افکنه‌ها به‌عنوان حد میانی آن‌ها به‌مثابه عناصر اساسی در نحوه پراکنش محوطه‌ها است. مناطق کوهستانی شامل کوه‌های کم‌ارتفاع مارز و آورتین می‌شوند که به‌تدریج به کوه‌های مرتفع بشاگرد و میناب از جهت جنوب وصل می‌شوند.

۵- مدارک باستان‌شناختی

انجام این بررسی منجر به شناسایی ۶۶ محوطه شد که با توجه به موقعیت جغرافیایی که روند شکل‌گیری و نحوه گسترش محوطه‌ها کاملاً از آن متأثر است در سه ناحیه متفاوت از بخش چاه‌دادخدا قرار دارند: ۱- مناطق کوهپایه‌ای؛ جایی که ورودی تنگ‌ها و دره‌هایی محسوب می‌شود که رودهای فصلی از طریق آن‌ها به دشت سرازیر می‌شود. این ناحیه شامل بخشی می‌شود که تپه‌ماهورها و تراس‌های صخره‌ای اطراف رودها به‌تدریج با دشت هم‌سطح می‌شوند.

کم‌ارتفاع‌ترین محوطه‌های شناسایی‌شده در این ناحیه جغرافیایی در ارتفاع ۵۲۰ متری از سطح دریا قرار دارند. درحالی‌که بلندترین محوطه‌ها تا ارتفاع ۷۸۰ متری از سطح دریا نیز دیده شده است. شاخص عمده محوطه‌ها در این ناحیه جغرافیایی، گسترش و توسعه آن‌ها به پیروی از راستای بستر رودها است که در برخی نمونه‌ها به بیشتر از ۳ کیلومتر نیز می‌رسد. لذا به علت پیوستگی زیاد بین شواهد معماری که در حاشیه رودهای فصلی پراکنده هستند نمی‌توان حد و مرز دقیقی را برای تفکیک این محوطه‌ها در نظر گرفت. از این جهت برای تسهیل و افزایش دقت در نمونه‌برداری، گاهی از موانع صخره‌ای که حفاصل شواهد معماری قرار دارند به‌عنوان مرز قراردادی بین دو محوطه استفاده شده است. بزرگ‌ترین محوطه‌ها از لحاظ وسعت در این ناحیه از بخش چاه‌دادخدا قرار دارند که وسعت بزرگ‌ترین آن‌ها مانند محوطه «نهرندگان III» باوجوداینکه پیوستگی آن از محوطه‌های هم‌جوار به دلیل طغیان‌های رودهای فصلی قطع شده است اما به‌وسیله مرزهای قراردادی به بیش از ۱۱۷ هکتار می‌رسد (جدول ۱). از لحاظ

6 - kamsefid

7 - Tang-e Sardaz

زمین‌ریخت‌شناسی بخش عمده محوطه‌های این بخش در رأس مخروط‌افکنه‌هایی قرار دارند که قاعده آن‌ها در مرکز دشت در تلاقی با بستر تالاب جازموریان و هلیل‌رود قرار دارد ۲- ناحیه پست و هموار دشت مرکزی، این ناحیه بخشی از دشت به شمار می‌رود که امروزه بخش مرکزی دشت چاه‌دادخدا و عمده روستاها و مزارع کشاورزی در آن قرار دارند.

این ناحیه از جهت شمال در مجاورت هلیل‌رود و تالاب جازموریان قرار می‌گیرد. حدفاصل بین این ناحیه با تالاب جازموریان را بسترهای شنی و تپه‌های ماسه‌های روان تشکیل می‌دهد. در ناحیه یادشده سرعت جریان آبی که از کوهستان به دشت سرازیر می‌شوند به حداقل خود می‌رسد و بستر و مسیر رودهای فصلی به شکل شاخه‌های متعدد ناشی از جابجایی‌های مکرر در طول زمان مشاهده می‌شوند.

از لحاظ ارتفاع، پایین‌ترین و بالاترین محوطه‌های شناسایی‌شده در این ناحیه جغرافیایی در ارتفاع بین ۳۵۰ تا ۴۰۰ متری از سطح دریا قرار دارند. تمامی محوطه‌های باستانی شناسایی‌شده در این ناحیه از نوع تپه‌های باستانی (به ادامه بنگرید) هستند. ۳- نواحی و دره‌های میان کوهی که شامل دهستان‌های رمشک، مارز و آورتین می‌شود. درواقع این نواحی محل پیوستن سرشاخه‌های رودهای فصلی به شمار می‌روند که با عبور از مناطق کوهپایه‌ای و بستر دشت به تالاب جازموریان در شمال سرازیر می‌شوند. از نظر ارتفاعی، پایین‌ترین و بالاترین محوطه‌های شناسایی‌شده در این ناحیه جغرافیایی در ارتفاع بین ۷۰۰ تا ۱۰۰۰ متری از سطح دریا قرار دارند.

بر اساس بررسی انجام‌شده، در حدفاصل نواحی کوهپایه‌ای و دشت مرکزی هیچ‌گونه شواهدی از استقرارهای باستانی وجود ندارد.

۱-۵- گونه‌شناختی محوطه‌ها

با ملاحظه ریخت‌شناسی و عناصر کارکردی، کلیه محوطه‌های شناسایی‌شده فصل نخست بررسی و شناسایی قلعه گنج در ۸ گونه قابل‌تقسیم هستند که به ترتیب حروف لاتین نام‌گذاری و شرح داده می‌شوند:

گونه A (محوطه‌های ترکیبی وسیع): شاخصه عمده این‌گونه محوطه‌ها که منحصرأ در مناطق کوهپایه‌ای و کوهستانی در کناره‌های رودهای فصلی وجود دارند، تلفیق عناصر کارکردی گوناگون مانند گورستان و بخش‌های استقرار و در یک محوطه واحد است. پیروی از عارضه‌های طبیعی جهت ایجاد فضاهای معماری در این‌گونه محوطه‌ها باعث پراکندگی و عدم تراکم بقایای سازه‌های معماری و در نتیجه وجود زمین‌های عاری از ماده فرهنگی در حد میانی آن‌ها است که به‌صورت یکجا در قالب یک محوطه وسیع قابل‌مشاهده می‌باشند. مساحت این محوطه‌ها بر اساس دامنه پراکندگی بقایای فضاهای معماری سنگ‌چین تعیین می‌شود که دربرگیرنده بیشینه و کمینه ۲۰۰ و ۱۰ هکتار است. تقریباً در بیش از نیمی از این‌گونه محوطه‌ها گورستان‌های با ابعاد کوچک (با بیشینه مساحت نیم هکتار) به‌صورت منفرد یا چندتایی با فواصل متعدد در بخش‌هایی از محوطه وجود دارد. سفال‌های به‌دست‌آمده از این محوطه‌ها به‌ویژه گورستان‌های کوچک عمدتاً متعلق به عصر مفرغ و در برخی محوطه‌های چند دوره‌ای شامل

سفال‌های دوره مس و سنگ و دوران تاریخی نیز می‌شوند. فضاهای معماری شناسایی شده از این محوطه‌ها در چهار شکل قابل مشاهده می‌باشند: ۱- بقایای معماری متعلق به حصارهای سنگ‌چین که ساختار عمده و بیشترین دامنه این محوطه‌ها را تشکیل می‌دهد. این سازه‌ها به دو شکل دیوارهای بلند و کوتاه خشکه‌چین قابل مشاهده هستند. در نمونه‌های دیوارهای بلند، بلندا و طول دیوارها به ۲ متر و ۵ متر نیز می‌رسد و از دو ردیف لاشه‌سنگ جهت ساخت دیوار استفاده شده است در حالی که در نمونه‌های دیوارهای کوتاه فقط یک ردیف لاشه‌سنگ به کار برده شده است (تصویر ۲). ۳- گورستان‌های در ابعاد کوچک با ساختار معماری مدور، همان‌طور که یاد شد این حصارهای سنگ‌چین در کلیه محوطه‌ها دیده می‌شوند (تصویر ۳). ۳- فضاهای معماری ساخته شده از لاشه‌سنگ به اشکال سازه‌های سکوماند یا مصطبه‌ای شکل؛ در این‌گونه معماری از یک ردیف لاشه‌سنگ برای ساخت یک فضای چهارضلعی استفاده شده است و از این جهت به نظر می‌رسد این دیوارها نمی‌توانسته‌اند از ارتفاع بیشتری برخوردار باشند و فقط جهت سکوسازی کاربرد داشته‌اند (تصویر ۴). ۲- بناهای کلان‌سنگی و واحدهای معماری بزرگ که در برخی از محوطه‌ها با پراکنش بسیار زیاد قطعات سفال در محدوده آن‌ها مواجه هستیم (تصویر ۵ و ۶). ۵- گورهای سنگ‌چین دوران تاریخی که در مجاور یا تلفیق با مواد فرهنگی دوره‌های قدیمی‌تر به شکل منفرد و یا یک گورستان دیده می‌شوند.

گونه B (گورستان‌های دوران تاریخی):^۱ این‌گونه محوطه‌ها دربرگیرنده گورستان‌های دوران تاریخی با ساختار معماری گورهای پشته‌سنگی^۸ هستند که منحصراً در ارتفاعات و نواحی کوهستانی پراکنده شده‌اند. گورستان‌های دوران تاریخی در دو حالت بدون ارتباط با محوطه‌های باستانی و در مجاورت محوطه‌های هم‌دوره یا قدیمی‌تر دیده می‌شوند. در حالت دوم مواد فرهنگی هم‌دوره گورستان‌ها شامل بقایای سازه‌های معماری و پراکندگی قطعات سفال به صورت سطحی در محدوده کم‌وسعتی است که احتمالاً در رابطه با استقرارهای مرتبط با گورستان‌های یادشده هستند.

گونه C (تپه‌های باستانی): محل قرارگیری تپه‌ها منحصراً نواحی دشت مرکزی است و از این جهت برخلاف محوطه‌های واقع در ارتفاعات، نشانگر گسترش استقرارها به صورت عمودی و متوالی در یک مکان واحد می‌باشند. تپه‌های شناسایی شده با توجه به مواد فرهنگی سطحی، محدوده زمانی هزاره چهارم و سوم پ.م و دوران تاریخی و اسلامی را در برمی‌گیرند. از این‌گونه محوطه‌ها به تعداد ۷ مورد شناسایی شد که ۲ مورد از آن‌ها از نوع تپه‌ماهور طبیعی است که جهت استقرار استفاده شده است و بقیه تپه‌های مصنوعی هستند که ساختار کنونی آن‌ها حاصل استقرار مداوم است.

گونه D (محوطه‌های فلزگری): شاخصه عمده این محوطه‌ها انباشت‌های سرباره‌های مرتبط با کوره‌های استخراج فلز است که در برخی محوطه‌ها با بقایای فضاهای معماری همراه می‌شود. بیشترین دامنه پراکندگی سرباره‌ها در این محوطه‌ها به بیشتر از ۷ هکتار نیز می‌رسد. از این‌گونه محوطه به تعداد ۷ مورد شناسایی شد که عمدتاً بر روی کانسنگ‌های مس در نواحی کوهستانی و کوهپایه‌ای قرار دارند.

به دلیل به‌دست نیامدن هیچ گونه مقیاس گاهنگاشتی از این گونه محوطه‌ها، در خصوص گاهنگاری آنها در حال حاضر نمی‌توان اظهار نظر نمود (ن. ک جدول ۱، محوطه‌های ۰۰۳، ۰۳۵، ۰۳۸، ۰۴۳، ۰۴۶، ۰۵۰ و ۰۵۱).

گونه E (بناهای مذهبی): این گونه محوطه‌ها شامل زیارتگاه‌ها یا قدمگاه‌های دوران اخیر که در طی این بررسی دو مورد از آنها شناسایی شد. زیارتگاه گیاهان دارای سبکی کاملاً سنتی بر پلان مدور و با استفاده از چیدن لاشه‌سنگ‌ها با فن خشکه‌چین ساخته شده است. در زیارتگاه «صولان» از بنای ساخته شده به سبک کپره‌های امروزی این ناحیه به‌عنوان بارگاه استفاده شده است.

گونه F (قلعه‌ها): تعداد ۲ مورد از این نوع آثار شناسایی شد که بر روی عوارض طبیعی و صخره‌های مسلط بر نواحی پیرامون احداث شده‌اند. با توجه به آسیب‌های طبیعی، شکل و پلان خاصی را نشان نمی‌دهند اما استفاده از عوارض طبیعی و صخره‌ها و پیروی از آنها جهت ساخت دیوارها کاملاً مشهود است. کلات عبدالحسین در بخش مرکزی دهستان رمشک و قلعه متعلق به محوطه «اشکوتو I» از این گونه محوطه‌ها به شمار می‌روند.

گونه H (سنگ‌نگاره‌ها): سنگ‌نگاره‌های «پشت‌گرو» در دهستان مارز که در کناره یکی از رودهای فصلی و گذرگاه‌های ارتباطی قرار دارد تنها گونه شناخته شده از نقوش صخره‌ای در محدوده بررسی است.

گونه I (محوطه‌های باستانی با دامنه مواد فرهنگی محدود): محوطه‌های باستانی کوچک با بیشینه مساحت ۲۰۰ مترمربع که دربرگیرنده شواهد بسیار سطحی و آثار معماری مربوط به یک استقرار یا گورستان تخریب شده هستند. اطلاعات کلی پیرامون محوطه‌های شناسایی شده در جدول ۱ ارائه گردیده است.

۶. دوره‌های فرهنگی شناسایی شده

از لحاظ گاه‌نگاری محوطه‌های شناسایی شده دربرگیرنده محدوده‌های زمانی پارینه‌سنگی (۳ مورد)، دوران مس و سنگ (۱۲ مورد)، عصر مفرغ (۲۷ مورد)، دوران تاریخی (۲۹ مورد)، دوران اسلامی (۳ مورد) و سده اخیر (۲ مورد) هستند. در راستای اهداف پژوهش حاضر از بین محوطه‌های یادشده، آثار متعلق به دوران پیش از تاریخ و تاریخی مورد مطالعه قرار می‌گیرند.

۶-۱- محوطه‌های دوره پارینه‌سنگی

برخلاف مناطق شمال، شمال غربی و فلات مرکزی ایران اطلاعات باستان‌شناختی از دوره پارینه‌سنگی در جنوب شرق ایران محدود به تعداد انگشت‌شمار محوطه‌های باز است که اطلاعات پیرامون آنها مربوط به دو دهه تا نیم سده پیش است (رفیع فر، ۱۳۷۴؛ دهنزین، ۱۳۵۳؛ Hume, 1976).

کشف مدارک دوران پارینه‌سنگی در بررسی حاضر با توجه به کمبود مدارک ارائه شده از این دوره در جنوب شرق ایران بسیار حائز اهمیت است. علی‌رغم اینکه بررسی باهدف شناسایی آثار پارینه‌سنگی، روش‌های جداگانه خود را می‌طلبند اما به‌دست آمدن مدارک این دوره در بررسی حاضر نقطه آغازینی در تداوم پژوهش‌های از این دست در محدوده مورد بررسی به شمار می‌رود.

از مجموع آثار شناسایی شده که با توجه به محدوده پراکنش دست‌افزارهای سنگی به تعداد ۳ محوطه باز در ابعاد کمتر از نیم هکتار می‌رسند، مدارک دو محوطه را با می‌توان به دوران پارینه‌سنگی میانی نسبت داد. این شواهد در کناره‌های رودخانه کم‌سفید (گریشک) در مجاور یا میان محوطه‌های جدیدتر واقع شده‌اند.

بررسی اولیه دست‌افزارهای سنگی به دست آمده از محوطه «چزگک II» نشان می‌دهد که این مجموعه دربرگیرنده دست‌افزارهای سنگی کاملاً کار شده و محصول نهایی روند کاهشی تولید ابزار هستند که در محدوده پراکنش آن‌ها هیچ‌گونه شواهدی از دیگر گونه‌های مرتبط با این روند مانند سنگ مادر و دوریزها مشاهده نشد. علی‌رغم این به سبب وجود ساخت‌وسازهای دوران متأخرتر در ناحیه یادشده، در خصوص این آمار نمی‌توان اظهار نظر دقیقی نمود.

در میان این ابزارها گونه‌های تراشه‌های لوالوا و همچنین خراشنده‌های جانبی مشاهده می‌شود که از شاخصه‌های فناوری دوران پارینه‌سنگی میانی به شمار می‌روند (تصویر ۷ و ۸).

دست‌افزارهای سنگی به دست آمده از محوطه «گریشک II» شامل مجموعه گسترده‌تری از گونه‌های دست‌افزارهای سنگی شامل انواع سنگ‌های مادر، تیزه‌ها و تراشه‌های روتوش شده و انواع خراشنده‌ها است. حضور گسترده فناوری لوالوا و گونه‌های شاخص فرهنگ‌های منسوب به دوران پارینه‌سنگی میانی نشان‌دهنده یک استقرار احتمالاً همزمان با دوران یادشده در این ناحیه است که تمامی مراحل تولید ابزار در خود آن صورت می‌گرفته است (تصویر ۷ و ۸).

۲-۶- محوطه‌های دوره مس و سنگ (هزاره پنجم و چهارم پ.م)

اطلاعات موجود از باستان‌شناسی هزاره پنجم پ.م و چهارم پ.م در جنوب شرق ایران اندک است. بخش اصلی این اطلاعات را کاوش‌های قدیمی تل ابلیس (Caldwell, 1967) و تپه یحیی (لمبرگ کارلووسکی و بیل، ۱۹۸۶)، کاوش‌های اخیر در «محوطه‌آباد» جیرفت (Vidale & Desset, 2013) و تپه دهنو شهداد (اسکندری، ۱۳۹۵) تشکیل می‌دهد. بر اساس اطلاعات گاه‌نگاری جدید، در توالی فرهنگی تل ابلیس و یحیی، دوره ابلیس I و II و یحیی V و VI به هزاره پنجم پیش از میلاد و دوره ابلیس IV به هزاره چهارم پ.م تعلق دارند (اسکندری و دیگران، ۱۳۹۵: ۸).

سفال‌های هزاره پنجم و چهارم پ.م در محدوده بررسی حاضر را عمدتاً گونه‌های سفالی موسوم به «یحیی Va»، «ابلیس IV» یا «سفال علی‌آباد» و «محوطه‌آباد I» تشکیل می‌دهد. از بین آثار شناسایی شده مدارک مربوط به یحیی Va شامل قطعات انگشت‌شمار سفال است که در دو ناحیه از مناطق کوهپایه‌ای و کوهستانی در کنار مواد فرهنگی ادوار جدیدتر در محوطه‌های گونه A به دست آمد (تصویر ۹ و جدول ۲).

سفال یحیی Va در تپه یحیی با شاخصه نقوش مشکی بر زمینه قرمز از گونه‌های مشابه آن‌ها در لایه‌های پایین‌تر تفکیک می‌شود (کارلووسکی و بیل، ۱۳۸۸: ۱۰۶-۱۲۱).

سفال‌های علی‌آباد در ۱۰ محوطه شامل تپه‌ها (۲ مورد) و محوطه‌های ترکیبی (۸ مورد) به دست آمدند (تصویر ۱۰ و ۱۱، جدول ۲). در محوطه‌های گونه A، مدارک هزاره چهارم در ارتباط با استقرارها و یک مورد گورستان در ابعاد کوچک هستند که در دل یا مجاور استقرارهای عصر مفرغ قرار دارند. تاریخ‌گذاری‌های پیشنهادی که از سوی باستان‌شناسان برای سفال‌های علی‌آباد در نظر گرفته شده است، عمدتاً محدوده زمانی اواسط تا اواخر هزاره چهارم و اوایل هزاره سوم پ.م میلاد را دربرمی‌گیرد (ن. ک. به اسکندری و دیگران، ۱۳۹۵: ۸)

علی‌رغم اینکه عمده شواهد سفالی به‌دست‌آمده از محوطه‌های هزاره چهارم پ.م معرف فرهنگ علی‌آباد هستند اما در مجموعه سفال‌هایی که از «تپه توریگ» (۰۵۲) به‌دست‌آمده است نقش‌مایه‌هایی مشاهده می‌شود دارای شباهت زیادی به گونه موسوم به سفال محطوط‌آباد I در جیرفت می‌باشند (تصویر ۱۰، طرح شماره ۴ و ۸).

سفال محطوط‌آباد I با شاخصه رنگ‌مایه و زمینه ایجاد نقوش از گونه‌های مشابه خود از مراحل بالاتر (محطوط‌آباد II یا علی‌آباد آغازین) تفکیک می‌شود. در این فرهنگ سفالی از رنگ‌مایه سفید بر زمینه قرمز یا قهوه‌ای استفاده شده است، شاخصه‌ای که در سفال‌های شناخته‌شده از تل ابلیس مشاهده نمی‌شود. تاریخ‌گذاری‌های مطلق به‌دست‌آمده از محوطه محطوط‌آباد، قدمت دوره I آن را به اواخر هزاره پنجم تا اواسط هزاره چهارم پ.م می‌رساند (Vidale & Desset, 2013: 247 & 248).

۳-۶- محوطه‌های عصر مفرغ

به‌جز معدود مدارک احتمالی از تپه‌های باستانی واقع در ناحیه دشت، تمامی محوطه‌های شناسایی شده عصر مفرغ در حاشیه رودهای فصلی در مناطق کوهپایه‌ای و کوهستانی به‌صورت افقی گسترش یافته‌اند. این رودها از کوهپایه‌های جنوبی جازموریان تا ارتفاعات شمالی خلیج فارس امتداد دارند و با توجه به اینکه ادامه این محوطه‌ها از جهت جنوب خارج از محدوده بررسی قرار می‌گیرند امکان پیگیری دامنه آن‌ها به سمت جنوب وجود نداشت.

از لحاظ ریخت‌شناسی و احتمالاً کارکرد، هر یک از این محوطه‌ها را می‌توان به بخش‌های مجزای گورستان‌های کوچک، حصارهای سنگ‌چین و سازه‌های کلان‌سنگی تفکیک نمود. وجود گورستان‌ها در برخی از محوطه‌ها با فواصل نزدیک (با کمینه فاصله ۵۰ متر و بیشینه فاصله ۲۰۰ متر) به یکدیگر قرار دارند و همچنین پیوستگی مواد فرهنگی این محوطه که عمدتاً شامل بقایای معماری است، نشان‌دهنده گسترش افقی این‌گونه محوطه‌ها است چنانچه هر یک از کناره‌های یک رود فصلی را می‌توان در قالب یک محوطه واحد قرارداد.

یکی از شاخصه‌های مشترک که در اکثر محوطه‌های عصر مفرغ دیده می‌شود وجود سازه‌های عظیم ساخته شده از لاشه سنگ یا واحدهای معماری بزرگ است که در کنار حصارهای سنگ‌چین، سکوه‌های سنگی و گورستان‌های در ابعاد کوچک یک محوطه واحد را تشکیل می‌دهند (تصویر ۲-۶).

بخش عمده مواد فرهنگی به دست آمده از محوطه های عصر مفرغ شامل قطعات سفالی است که در مجاور گورهای غارت شده عصر مفرغ پراکنده شده اند و بخش دیگر دربرگیرنده سفال های به دست آمده از محدوده فضاهای معماری است که می توان آن ها را در ارتباط با استقرارهای هم دوره گورستان ها دانست. این مواد فرهنگی شامل سفال های هم دوره گورستان ها با سطح خشن و فرسایش یافته، سفال های کار شده یا نماد کالاها و همچنین قطعات سفالی که در آن ها حفره ای جهت وصالی و استفاده مجدد وجود دارد می شوند.

افزون بر این در اکثر محوطه ها این مواد فرهنگی با تعدادی از قطعات سنگ های آهکی تراش خورده در ابعاد بزرگ (با بیشینه طول و ضخامت ۱ متر) همراه می شوند که به سبب حفره عمیقی که در بخش میانی آنها ایجاد شده است در وحله اول شکل یک هاون بزرگ را تداعی می کنند. با این وجود در حال حاضر نمی توان در مورد کارکردشان اظهار نظر دقیقی نمود (تصویر ۳).

نقوش به کاررفته در سفال های محوطه های یاد شده به عنوان اساسی ترین شاخصه به کاررفته شده در گاه نگاری نسبی آن ها نشان دهنده پیوندهای فرهنگی این ناحیه با نواحی شمالی و شرقی جازموریان است. این اشتراکات دربرگیرنده تکرار نقش مایه های عصر مفرغ در سفال های این ناحیه است که یا در کلیه تپه های یحیی و کنارصندل در شمال و بمپور در شرق و یا منحصراً در یکی از آن ها دیده می شود (تصویر ۱۲ - ۱۴؛ جدول ۴).

۴-۶ - محوطه های دوران تاریخی

بر خلاف دیگر مناطق ایران، در جنوب شرق ایران تاکنون شواهدی از استقرارهای انسانی در فاصله زمانی اواخر عصر مفرغ تا دوران هخامنشی به دست نیامده است و بازتاب این دوران در مدارک باستان شناسی این ناحیه هنوز مورد تایید قرار نگرفته است (ن. ک. Maresca, 2018: 197).

در ناحیه یاد شده، انتساب قطعی یک محوطه دوران تاریخی به هر یک زیردوره های هخامنشی، اشکانی و ساسانی بر اساس گونه های سفالی کاملاً امکان پذیر نیست و در چند مورد استثنایی معدود نیز این امر تا حدی تقریبی است و گاهی می توان تداوم برخی این گونه ها را در دو دوره متوالی دید (ن. ک ادامه).

بخش عمده اطلاعات باستان شناسی در خصوص دوران تاریخی در ناحیه جنوب شرق ایران بیشتر شامل داده های حاصل از بررسی های باستان شناسی است که فاقد بافت لایه نگاری و تسلسل زمانی مشخصی هستند.

در معدود کاوش های مربوط به دوران تاریخی صورت گرفته در حوزه هلیل رود و نواحی همجوار، نیز هیچ گونه از مطالعات مربوط به آنها دارای نمونه های گاه نگاری مطلق نیستند و تمامی انتساب های صورت گرفته به دوران تاریخی بر پایه مطالعات مقایسه ای بوده است (Lamberg-Karlovsky, 1970؛ Magee, 2004؛ چوبک، ۱۳۸۳).

در کاوش های انجام شده در تپه یحیی دشت «صوغان» افزون بر دارا بودن استقرارهای پیش از تاریخ، نشان دهنده استقرارهای دوران تاریخی در یک بافت لایه نگاری است که به نظر کاوشگر دربرگیرنده محدوده زمانی سده پنجم پ.م تا دوران ساسانی است (Lamberg-Karlovsky, 1970: 6-31).

باوجود اینکه لایه‌های شناخته‌شده دوران تاریخی در این تپه ممکن است دربرگیرنده تمامی گونه‌های سفالی منتسب به این دوران نباشند اما دست‌کم ترتیب زمانی سفال‌ها در این محوطه از دیگر محوطه‌های کاوش‌شده مشخص‌تر است.

به‌استثنای ۴ مورد از تپه‌های واقع در دشت چاه‌دادخدا، بقیه محوطه‌های شناسایی‌شده دوران تاریخی در بررسی قلعه‌گنج شامل گورستان‌های نواحی کوهپایه‌ای و کوهستانی می‌شوند که در برخی آن‌ها مدارک در رابطه با استقرارهای هم‌زمان نیز در مجاور آن‌ها دیده می‌شود.

از لحاظ گونه‌شناختی، سفال‌های منسوب به دوران تاریخی در پژوهش حاضر با سفال‌های محوطه‌های شاخصی مانند تپه یحیی (*Lamberg-Karlovsky, 1970*)، تپه‌گوری زابل (مهرفرین و موسوی، ۱۳۸۴)، محوطه‌های بلوچستان (*De Cardi, 1983*) و چارسدای پاکستان (*Wheeler, 1962*) قابل‌مقایسه هستند. بر این اساس، محدوده زمانی دوران هخامنشی تا ساسانی برای استقرارهای دوران تاریخی در محدوده موردبررسی در نظر گرفته می‌شود (تصاویر ۱۵ و ۱۶، جدول ۵).

وجود سفال گونه «لوندو» که از هر دو محوطه گونه *B* و *C* به‌دست‌آمده است نشان‌دهنده تعلق بخشی از محوطه‌های دوران تاریخی این دوره دست‌کم به دوران فراهخامنشی تا اشکانی است (تصویر ۱۵ و ۱۶، قطعه شماره ۲، ۷، ۹ و ۱۱).

ارنی هرینک این سفال را مشخصه منطقه جنوب شرق و بلوچستان می‌داند و تاریخ سده سوم تا دوم پ.م برای آن پیشنهاد می‌کند (هرینک، ۱۳۷۶: ۲۴۴ و ۲۹۹). دامنه حضور این گونه سفالی در مناطق شرقی ایران و نواحی ساحلی جنوبی خلیج فارس نیز مشاهده می‌شود (دانا و دیگران، ۱۳۹۵: ۴۴؛ فرجامی، ۱۳۹۲؛ خسروزاده، ۱۳۹۱: ۷۲).

سفال دیگر منتسب به دوران تاریخی گونه نمرود است که در بررسی حاضر منحصراً از بررسی تپه تمگران به دست آمد (تصویر ۱۵، طرح ۳) و می‌توان آن را جدیدتر از سفال لوندو به شمار آورد، نشان‌دهنده تداوم استقرارهای دوران تاریخی این ناحیه تا دوران ساسانی است (ن.ک سید سجادی، ۱۳۷۰: ۵۰). پراکندگی این گونه سفالی علاوه بر جنوب شرق ایران شامل سواحل شمالی و جنوبی خلیج فارس نیز می‌شود. (خسروزاده و سرلک، ۱۳۹۷).

۷- نتیجه‌گیری

یکی از عارضه‌های طبیعی که با توجه به تصاویر هوایی ناحیه موردبررسی نیز به وضوح قابل‌مشاهده است مخروط‌افکنه‌هایی هستند که از محل باز شدن تنگه‌ها به سمت دشت تا بخش مرکزی دشت؛ در مجاورت هلیل‌رود و تالاب جازموریان امتداد دارند. نگاهی به نحوه پراکندگی محوطه‌های شناسایی‌شده با توجه به این عارضه طبیعی نشان می‌دهد که محوطه‌های باستانی در دو ناحیه رأس و قاعده مخروط‌افکنه‌ها قرار گرفته‌اند و در حد میانی این دو ناحیه هیچ‌گونه اثر فرهنگی شناسایی نشد. به‌استثنای استقرارهای کنونی، چنین وضعیتی را برای تمامی دوران پیش‌ازتاریخی و تاریخی می‌توان در نظر گرفت. در حال حاضر دو فرض را می‌توان برای علت وجود چنین پدیده‌ای در نظر گرفت: بررسی‌های پیمایشی

انجام شده نشان می‌دهد که رودهای فصلی‌ای در حد میانی یادشده به صورت چند شاخه درآمده و به سبب جابجایی‌های مکرر بستر نمی‌توان مسیر واحدی را برای آن‌ها در نظر گرفت؛ بنابراین فرض نخست این است که این نواحی با توجه به خصیصه یادشده به دلیل خطرپذیری احساس شده از جانب جوامع باستانی مورد استقرار قرار نمی‌گرفته‌اند. فرض دوم که احتمال آن ضعیف‌تر از فرضیه نخست است عدم رؤیت محوطه‌های باستانی در این نواحی به سبب فرسایش ناشی از جابجایی‌های بستر رودهای فصلی است که به کلی شسته و تخریب شده‌اند و یا توسط رسوبات پوشانده و محوشده‌اند.

شناسایی نویافته‌های پارینه‌سنگی بدست آمده از جنوب جازموریان مینا و چارچوب مناسبی را جهت توسعه پژوهش‌های پارینه‌سنگی در جنوب شرق ایران ارائه می‌نمایند.

یکی از این زمینه‌های تحقیقی تبیین و روشن‌سازی مسیر خروج و گسترش انسان نخستین از قاره آفریقا است (Bar-Yosef & Belfer-Cohen, 2001) که به واسطه موقعیت قرارگیری محوطه‌های پارینه‌سنگی بررسی حاضر در ارتفاعات شمالی خلیج فارس، مدارک مناسبی را جهت ارزیابی مسیر جنوب شرقی (see: Beyin, 2011) در تبیین چگونگی ورود و گسترش انسان در کریدور جنوبی فلات ایران (ن.ک. حیدری گوران، ۱۳۹۱؛ Vahdati nasab et al, 2012) فراهم می‌نمایند.

مطالعه سفالهای سطحی به دست آمده از کلیه محوطه‌های عصر مفرغ نشانگر پیوندهای فرهنگی این منطقه با کناره‌های شرقی جازموریان (تپه بمپور)، حوزه هلیل‌رود (تپه کنارصندل جنوبی) و دره صوغان (تپه یحیی) است. در ناحیه مورد مطالعه، در دوران یادشده بر خلاف دوران مس و سنگ، با نبود محوطه‌های عصر مفرغ در دشت و در مقابل افزایش شمار آنها در ارتفاعات و کناره‌های رودهای فصلی مواجه هستیم که به صورت پیوسته از کوهپایه‌های جنوبی جازموریان تا ارتفاعات شمالی خلیج فارس گسترش می‌یابند. نظر به نحوه پراکندگی محوطه‌های یادشده و تعیین موقعیت راهبردی مکان قرارگیری آنها به عنوان حدمیانی و پیونددهنده ناحیه بمپور با پس‌کرانه‌های خلیج فارس، نقش تنگه‌ها و رودهای فصلی به عنوان دالان‌ها و پل‌های ارتباطی بین دو ناحیه یادشده مطرح می‌شود.

بررسی‌های باستان‌شناسی انجام شده در ناحیه سردشت بشاگرد در ارتفاعات شمالی کرانه‌های خلیج فارس (تصویر ۱) حاکی از وجود محوطه‌های عصر مفرغ در نزدیک‌ترین نواحی به محدوده بررسی حاضر است (نک: به پودات، ۱۳۹۶).

در پژوهشی که در خصوص بررسی یافته‌های سطحی محوطه‌های هزاره سوم دهستان سردشت صورت گرفته است، پیوندهای فرهنگی این ناحیه با حوزه هلیل‌رود و جازموریان به وسیله مطالعات سفال تبیین شده است (پودات، ۱۳۸۹). از این جهت پژوهش یادشده در کنار نتایج بررسی حاضر، نقش کلیدی تنگه‌ها و کناره رودهای فصلی را به عنوان راهرو و پلی ارتباطی در پیوندهای فرهنگی و حتی مبادلات بازرگانی نواحی ساحلی خلیج فارس با نواحی حوزه جازموریان و هلیل‌رود در طول هزاره سوم مطرح می‌نماید.

گونه‌شناختی و گاه‌نگاری محوطه‌های شناسایی شده در بررسی حاضر با ملاحظه کمیت و گستره مواد فرهنگی حاکی از مستعد بودن ناحیه مورد بررسی جهت برپایی استقرارها و احتمالا شهرهای هزاره سوم در کناره‌های مسیل‌ها است که در بیشتر موارد همجواری و تداخل آنها با استقرارهای دوران مس و

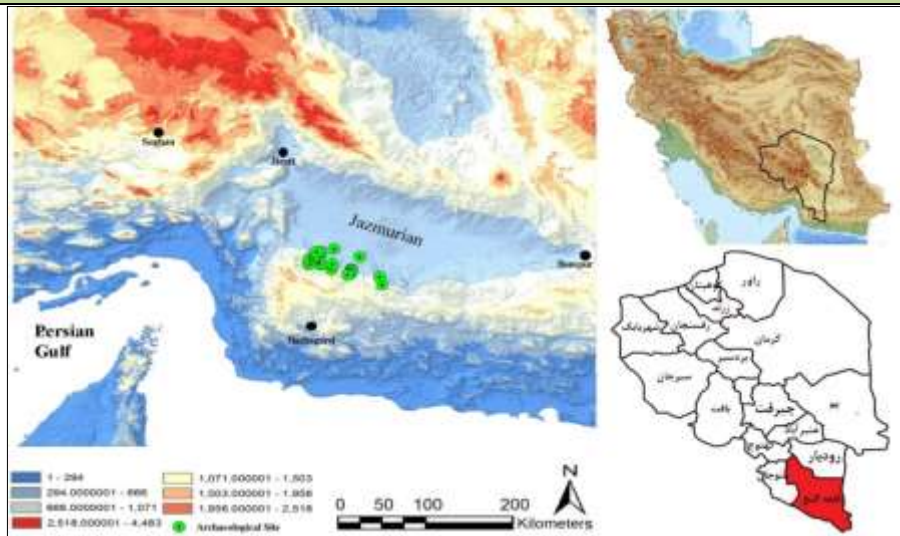
سنگ موید این است که زمینه و بستر شکل‌گیری آنها را در خود ناحیه و در فرهنگ‌های هزاره چهارم پ.م باید جستجو نمود.

وجود گونه‌های سفالی دوران تاریخی موسوم به گونه لوندو و نمرد در محدوده موردبررسی (جنوب جازموریان) با در نظر گرفتن پراکندگی آنها از ناحیه بلوچستان تا سواحل جنوبی خلیج فارس دست‌کم نقش واسطه‌ای این ناحیه را در پیوند فرهنگی بین این نواحی نشان می‌دهد.

پی‌نوشت

۱- سرشاخه‌های این رودخانه‌ها را، رودهای کم سفید، تنگ گز، مریج و ملک شهر تشکیل می‌دهد که از کوه‌های میناب سرچشمه می‌گیرند (سازمان جغرافیایی نیروهای مسلح، ۱۳۸۴: ۲۱۸) این رودها پس از تشکیل رودهای واحد در دهستان‌های مارز و آورتین بانام رودهای گریشک، رودخانه تنگ سرداز و سمسیلی از بستر دشت عبور کرده و به تالاب جازموریان منتهی می‌شوند.

۲- شاخصه بارز معماری این محوطه‌ها گورهای پشته‌سنگی است که در دیگر نواحی ایران، از آنها به‌عنوان گورهای سنگ‌چین، توده‌سنگی و پشته‌سنگی یادشده و با توجه به مواد فرهنگی به‌دست‌آمده از آنها به دوره‌های پیش‌ازتاریخی و تاریخی نسبت داده شده‌اند (خسروزاده، ۱۳۸۶؛ شهسواری و خالدی، ۱۳۹۳: ۱۱).



تصویر ۱- موقعیت محدوده مورد بررسی در نقشه تقسیمات کشوری و پراکندگی محوطه های شناسایی شده در ناحیه مورد مطالعه، جنوب جازموریان (نگارندگان)

Figure 1- Location of survey area in country division map and dispersal of discovered Sites on Southern Jazmurian (Authors)

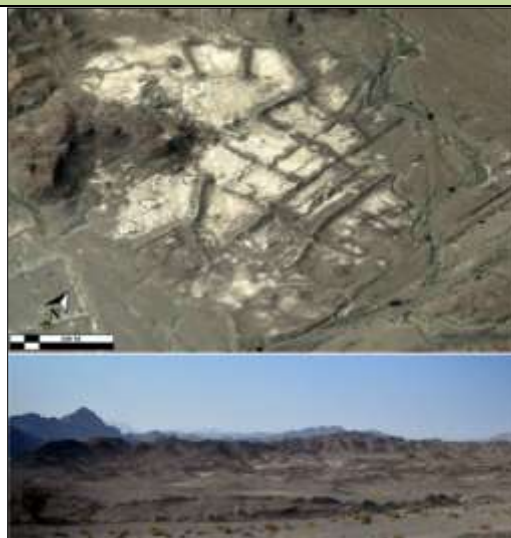


تصویر ۳ و ۴- گورستان ها و سکوهای سنگی، عنصر مشترک معماری که در اکثر محوطه های کوهستانی دوره مفرغ دیده می شود (نگارندگان)

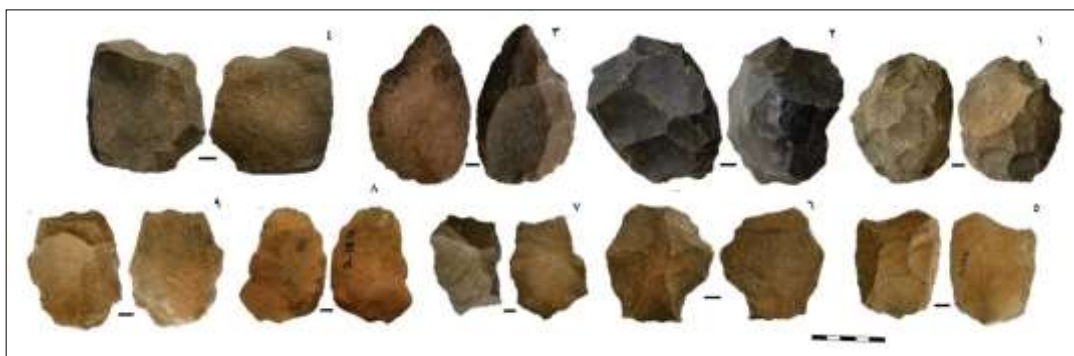
Figures 3 & 4- Graves and Stony Platform are shared Elements on majority of bronz age sites on highlands (Authors)



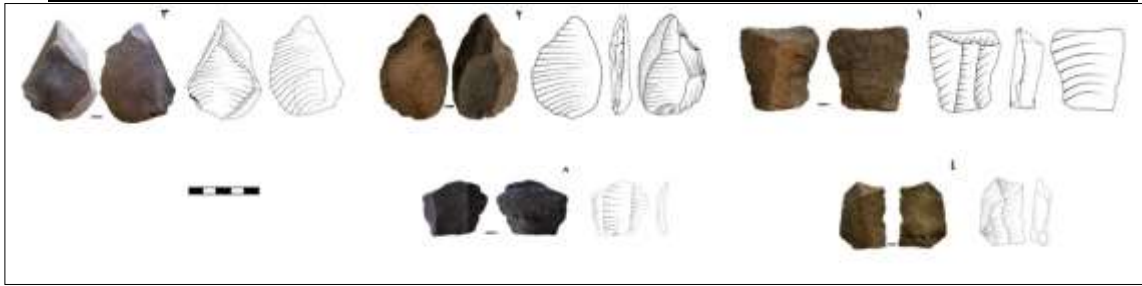
تصویر ۶- چشم انداز سازه عظیم موسوم به کلات چاه دادک در محوطه عصر مفرغ کلات (۰۰۷) و پراکندگی مواد فرهنگی در محدوده آن
 Figure 6- Kalat-e chāhdādock; a great bulding in bronze age site kalat (007) and scattet of cultural materials aroud that (Authors)



تصویر ۵- نما و پلان یک واحد معماری گسترده با ساختار سنگ چین (محوطه عصر مفرغ میخ لادین (۰۰۹))
 Figure 5- a view from a great stony bulding at Bronze Age site of Mikhldin (009) (Authors)



تصویر ۷- گزیده دست افزارهای سنگی بدست آمده از محوطه های پارینه سنگی میانی، گریشک II و چزگک II: ۱ و ۲: سنگ مادر چندوجهی؛ ۳، ۴، ۵، ۶، ۷ و ۹: تراشه لوالوا، ۸: خراشنده جانبی (نگارندگان)
 Figure 7- selection of stone tools from middle Paleolithic sites (Gerishak II and Chezgak II): 1 & 2: Polyhedral core; 3, 4, 5, 6, 7 & 9: levallois Flake; 8: Side scraper (Authors)



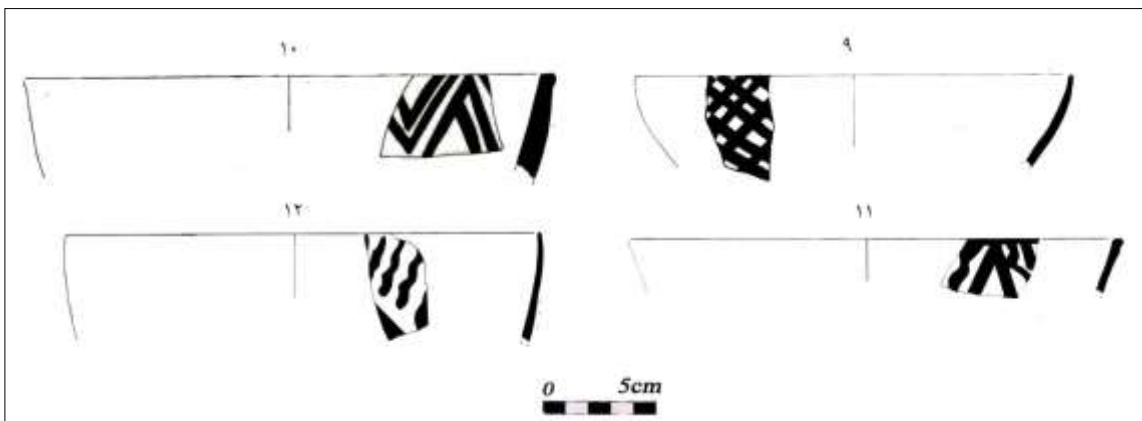
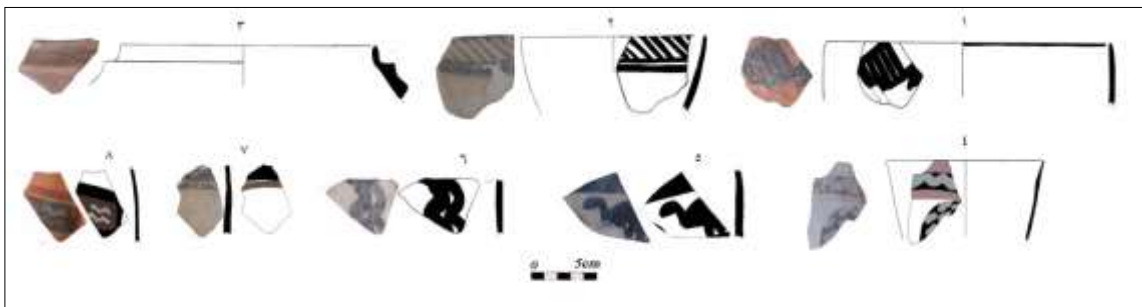
تصویر ۸- طرح و تصویر گزیده دست‌افزارهای سنگی بدست آمده از محوطه‌های پارینه‌سنگی، گریشک II و چزگک II: ۱: تراشه ضخیم؛ ۲، ۳، ۴: تراشه لوالوا؛ ۵: تراشه (نگارندگان)

Figure 8- Drawing and Picture of stone tools from Paleolithic sites, Gerishack II and Chezgack II: 1: Thick flake; 2, 3 & 4: Levallois Flake; 5: Flake (Authors)



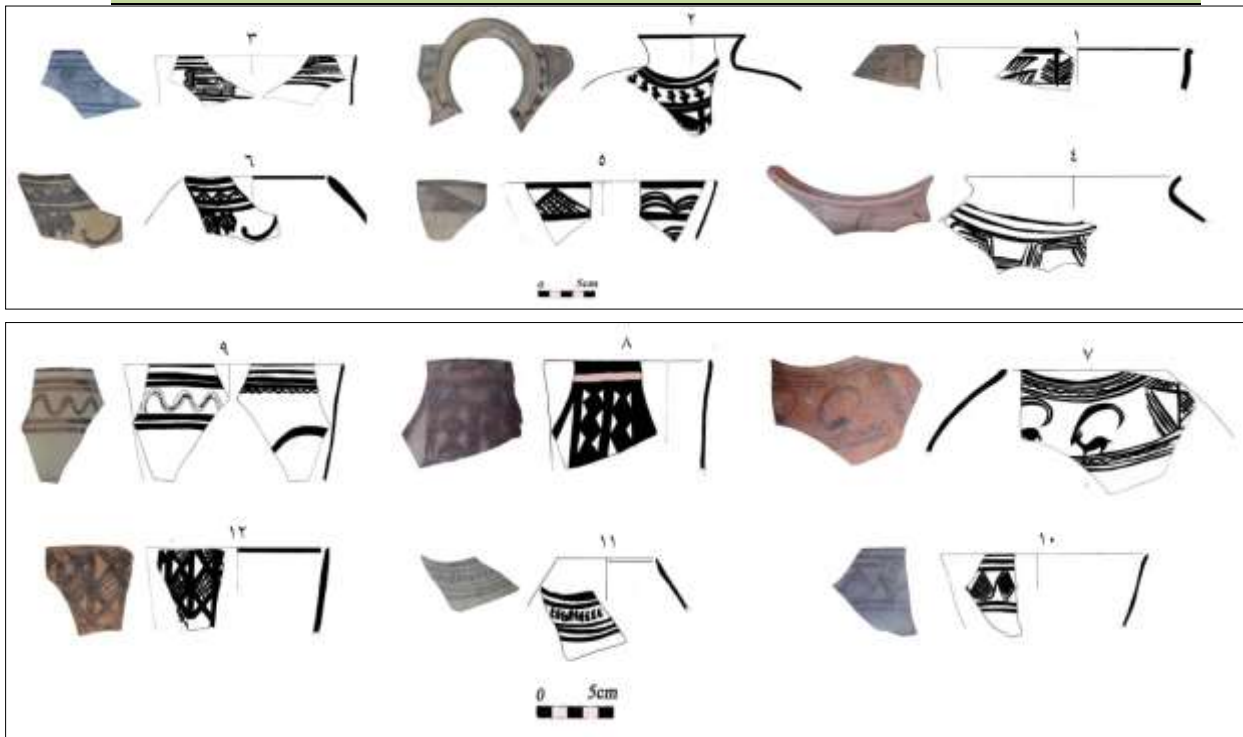
تصویر ۹- طرح و تصاویر سفال‌های شاخص هزاره پنجم پ.م (نگارندگان)

Figure 9- Drawing and picture of typical potteries dated to fifth Millennium BC (Authors)



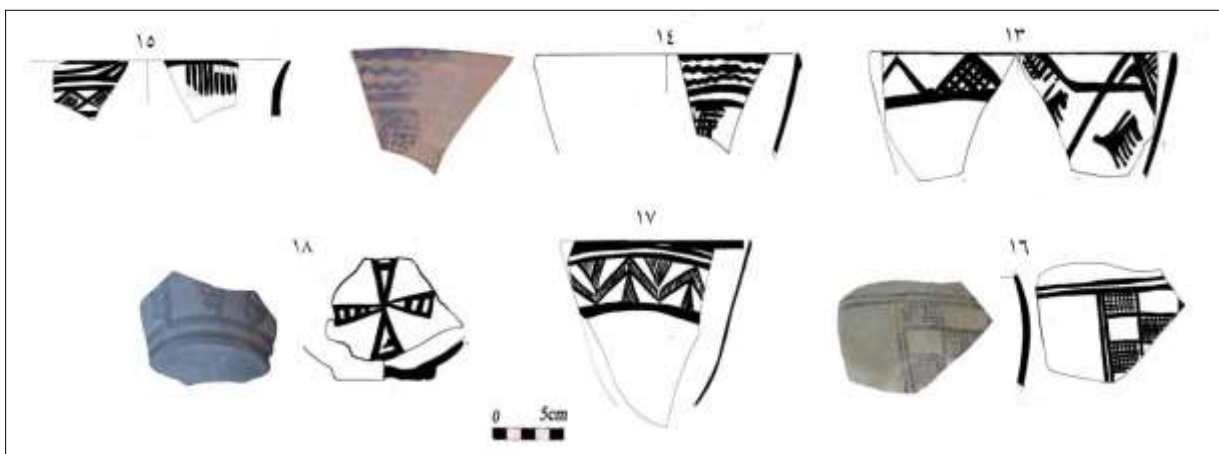
تصویر ۱۰ و ۱۱- طرح و تصاویر گزیده سفال‌های هزاره چهارم پ.م (نگارندگان)

Figures 10 & 11- Drawing and Picture of typical potteries dated to fourth Millennium BC (Authors)



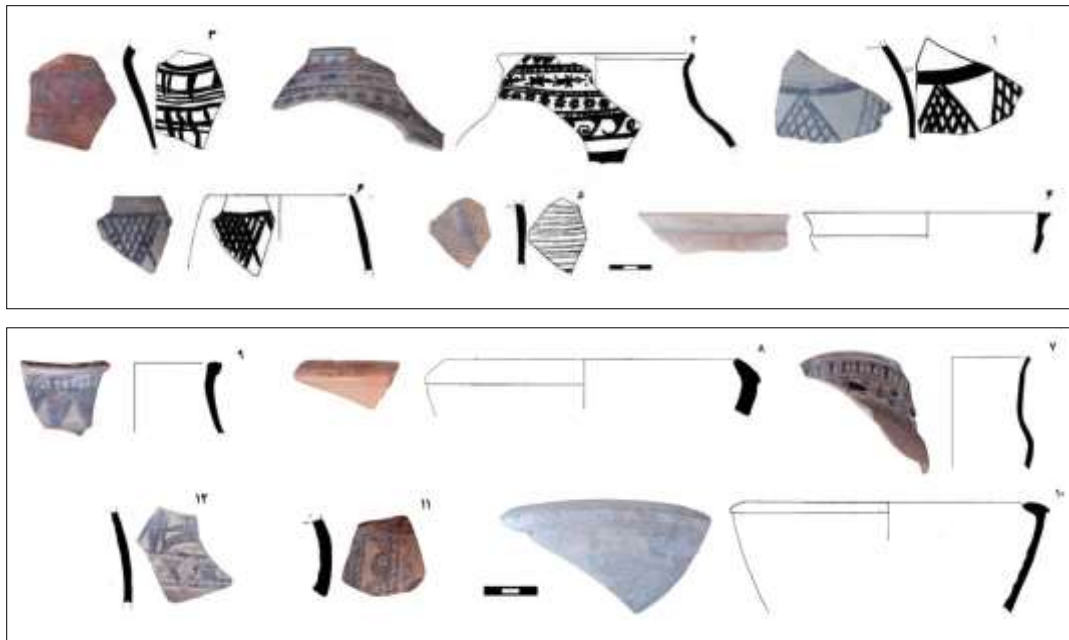
تصویر ۱۲ و ۱۳- طرح و تصاویر گزیده سفال‌های عصر مفرغ (نگارندگان)

Figures 12 & 13- Drawing and Picture of typical potteries Dated to Bronze Age (Authors)



تصویر ۱۴- طرح و تصاویر گزیده سفال‌های عصر مفرغ (نگارندگان)

Figure 14- Drawing and Picture of typical potteries Dated to Bronze Age (Authors)



تصویر ۱۵ و ۱۶- طرح و تصاویر گزیده سفالهای دوران تاریخی بدست آمده از بررسی (نگارندگان)

Figures 15- 16- Drawing and Picture of typical potteries dated to Historic period (Authors)

جدول ۱- اطلاعات کلی پیرامون محوطه‌های شناسایی شده

Table 1- General information related to archaeological site in study area

دوره پیشنهادی	مساحت	گونه محوطه	نام محوطه	کد محوطه	دوره پیشنهادی	مساحت	گونه محوطه	نام محوطه	کد محوطه
هزاره چهارم پ.م	●	I	چاه دادک II	002	یحیی ۷، هزاره چهارم پ.م و هزاره سوم پ.م	۳۰ هکتار	A	چاه دادک I (Chahdadock I)	001
هزاره سوم پ.م	۱۷/۸ هکتار	A	چاه دادک III	004	نامشخص	۱/۵ هکتار	D	کل گُرج (Kalgorg)	003
هزاره سوم پ.م	۶،۸ هکتار	A	گزهیر II	006	هزاره سوم پ.م	۱۹/۵ هکتار	A	گزهیر I (Gazhir I)	005
هزاره سوم پ.م	۶۷ هکتار	A	کلاتک (Kaltak)	008	هزاره سوم پ.م	۷۰ هکتار	A	تنگ گرشک (Gerishack)	007
هزاره سوم پ.م	۳۵ هکتار	A	چزگک I (Chezgak I)	010	هزاره سوم پ.م	۶۲/۶ هکتار	A	میخ‌لادین (Mikhladin)	009
هزاره چهارم پ.م و هزاره سوم پ.م	۶۰ هکتار	A	دودهنه‌ای	012	پارینه سنگی، هزاره چهارم پ.م و هزاره سوم پ.م	۵۵ هکتار	A	چزگک II	011

مطالعات باستان‌شناسی، دوره ۱۲، شماره ۳، پاییز ۱۳۹۹ / ۳۱۵

هزاره چهارم پ.م، هزاره سوم پ.م و دواران تاریخی	۱/۵۸ هکتار	C	تمب مزرعه	014	اسلامی	۱۶۰۰ مترمربع	I	کهنکان (Kahnakan)	013
هزاره سوم پ.م	●	I	گژکن (Gazakon) I	016	دوران تاریخی	۱۲/۱ هکتار	C	کلات دارکشتک (Darkeshtak)	015
هزاره سوم پ.م	۲ هکتار	A	سرداز (Sardaz I)	018	هزاره سوم پ.م	●	I	گژکن II	017
هزاره سوم پ.م	۱۷/۱۴ هکتار	A	سرداز III	020	دوران تاریخی	۴۳ هکتار	A	سرداز II	019
پارینه سنگی جدید و نوسنگی؟	●	I	سورو (Soro)	022	هزاره سوم پ.م	۰/۰۵ هکتار	I	بن چاه	021
دوران تاریخی	۳/۹۹ هکتار (بخش استقراری)	A	سُمسیلی (Somsili) I	024	دوران تاریخی	۰/۱۱ هکتار	C	تپه بلال داوران	023
هزاره سوم پ.م	●	A	سُمسیلی III	026	یحیی Va و دوران تاریخی	۷ هکتار	A	سُمسیلی II	025
دوران تاریخی	۱/۳ هکتار	A	سُمسیلی V	028	هزاره سوم پ.م و دوران تاریخی	۲۱/۴ هکتار	A	سُمسیلی IV	027
هزاره سوم پ.م و تاریخی	۲۰/۷۱ هکتار	A	سُمسیلی VII	030	هزاره سوم پ.م	۲۱/۶ هکتار	A	سُمسیلی VI	029
هزاره چهارم پ.م و هزاره سوم پ.م	۵/۶۴ هکتار	A	نهرندگان II	032	هزاره سوم پ.م و تاریخی	۱۷۲ هکتار	A	نهرندگان (Nahrandegan) I	031
تاریخی	۵۵/۷۷ هکتار	B	کنگرو (Kangaro)	034	هزاره سوم پ.م	۱۱۷ هکتار	A	نهرندگان III	033
اسلامی و سده اخیر	۱/۳۶ هکتار	F	کلات عبدالحسین	036	نامشخص	۰/۲۹ هکتار	D	گون چون (Govanchon)	035
نامشخص	۰/۰۴ هکتار	D	روگارون (Rogaroun) (038	هزاره سوم پ.م	۰/۲۱ هکتار	I	بندجلال I	037
تاریخی	۰/۱۷ هکتار	B	تپه رمشک (Rameshk)	040	تاریخی		B	بندجلال II	039
تاریخی	●	B	اشکوتویه II	042	تاریخی	۶/۶۸ هکتار	F(I)	اشکوتویه I (Eshkowitziye) (041
تاریخی	●	I	هور کنگرو (Hour-e Kangarou) (044	نامشخص	●	D	کله گون (Kaleh gawn)	043
نامشخص	۰/۱۵ هکتار	D	هیرکن II	046	تاریخی	●	B	هیرکن I (Hirkon I)	045

۳۱۶ / پژوهشی در استقرارهای پیش از تاریخ و تاریخی شهرستان قلعه گنج (بخش چاه داد خدا)

سده اخیر	●	E	قدمگاه پیر کرکان (Karkan)	048	تاریخی	۲۶/۶ هکتار بخش استقراری	B(I)	چاهان	047
نامشخص	۰/۰۱ هکتار	D	کنارگاویون II	050	تاریخی	●	B(I)	I کنارگاهون (Konargahon I)	049
هزاره چهارم پ.م	۱/۵۲ هکتار	C	تپه توریگ (Tourig) صولان	052	تاریخی؟	۰/۴۱ هکتار	D	کنارگاویون III	051
هزاره سوم پ.م	۱۰/۷ هکتار	A	جتو I (Jatou I)	054	تاریخی	۶/۶۱ هکتار	A	پیمه جون (Peymeh jon)	053
تاریخی	۰/۴۴ هکتار	I	مامانک (Mamanak)	056	هزاره چهارم پ.م و هزاره سوم پ.م	۱/۷۳ هکتار	A	جتو II	055
پارینه سنگی میانی، یحیی Va و هزاره چهارم پ.م	۳/۱۶ هکتار	A	گریشک II	058	هزاره سوم پ.م و تاریخی	۱/۷۶ هکتار	A	گریشک I (Gerishak I)	057
تاریخی	۰/۸۲ هکتار	B & I	درکلات (Darkalat)	060	تاریخی	۱۵/۴ هکتار	A	گریشک III	059
تاریخی	۴/۳۷ هکتار	C	تم گران (Tom-e Garan)	062	نامشخص	۰/۸۶ هکتار	H	پشت گرو (Poshtgaro)	061
اسلامی	۰/۰۷ هکتار	C	گیاهان I	064	اسلامی	۱ هکتار	C	تپه کهن سفر (Kahnsafar)	063
سده اخیر	●	E	زیارتگاه گیاهان	066	هزاره چهارم پ.م	۰/۴۳ هکتار	I	گیاهان II	065

جدول ۲) مشخصات و گاهنگاری مقایسه‌ای سفال‌های شاخص هزاره پنجم پ.م (یحیی v)

Table 2- Specification and Comparative dating of typical pottery of fifth millennium BC

مقایسات و ملاحظات	توصیف	محل کشف	شماره طرح	مقایسات و ملاحظات	توصیف	محل کشف	شماره طرح
لمبرگ کارولوسکی و بیل، ۱۳۸۸: ۱۱۹، طرح g	لبه، رنگ خمیره قرمز، رنگ پوشش بیرونی قرمز، رنگ پوشش داخلی قرمز، آمیزه ماسه، ضخامت متوسط، تزئین هندسی با رنگ سیاه، چرخساز؟، پوشش داخلی و خارجی رقیق، پخت کافی	۰۵۸	۲	لمبرگ کارولوسکی و بیل، ۱۳۸۸: ۱۱۹، طرح j	لبه، رنگ خمیره قرمز، رنگ پوشش بیرونی قرمز، رنگ پوشش داخلی قرمز، آمیزه ماسه، ضخامت متوسط، تزئین هندسی با رنگ سیاه، دست ساز، پوشش داخلی و خارجی رقیق، پخت کافی	۰۲۵	۱

جدول ۳- مشخصات و گاهنگاری مقایسه‌ای سفال‌های هزاره چهارم پ.م

Table 3- Specification and Comparative dating of typical pottery of fourth millennium BC

شماره طرح	مجموعه	توصیف	ملاحظات و مقایسات
۱	۰۶۵	لبه، رنگ خمیره آجری، رنگ پوشش بیرونی آجری، رنگ پوشش داخلی آجری، آمیزه ماسه، ضخامت متوسط، تزئین هندسی با رنگ سیاه، دست ساز، پوشش داخلی و خارجی رقیق، پخت کافی	Caldwell 1967: Page 142, Figure25, NO: 5
۲	۰۱۲	لبه، رنگ خمیره نخودی، رنگ پوشش بیرونی نخودی، رنگ پوشش داخلی نخودی، آمیزه ماسه، ضخامت متوسط، تزئین هندسی با رنگ سیاه، چرخساز، پوشش داخلی و خارجی رقیق، پخت کافی	Caldwell 1967: Page 82, Plate 4, NO: 1
۳	۰۶۵	لبه، رنگ خمیره نارنجی، رنگ پوشش بیرونی نخودی، رنگ پوشش داخلی نخودی، آمیزه ماسه، ضخامت متوسط، فاقد نقش، چرخساز، پوشش داخلی و خارجی رقیق، پخت کافی	Caldwell 1967: Page 144, Figure27
۴	۰۵۲	لبه، رنگ خمیره آجری، رنگ پوشش بیرونی نخودی، رنگ پوشش داخلی نخودی، آمیزه ماسه، ضخامت متوسط، تزئین هندسی با رنگ سفید بر زمینه قهوه ای، چرخساز، پوشش داخلی و خارجی رقیق، پخت کافی	Vidale and Desset 2013: Page 242, figure 13.8, Page 243, Figure 13.12
۵	۰۵۲	بدنه، رنگ خمیره نخودی، رنگ پوشش بیرونی نخودی، رنگ پوشش داخلی نخودی، آمیزه ماسه، ضخامت متوسط، نقش جانوری با رنگمایه سیاه، دست ساز، پوشش داخلی رقیق و پوشش خارجی رقیق، پخت کافی	-----
۶	۰۳۲	بدنه، رنگ خمیره آجری، رنگ پوشش بیرونی آجری، رنگ پوشش داخلی نخودی، آمیزه ماسه، ضخامت متوسط، منقوش با رنگمایه سیاه، دست ساز، پوشش داخلی غلیظ و پوشش خارجی رقیق، پخت کافی	Caldwell 1967: Page 140, Figure23, NO: 3
۷	۰۱۱	بدنه، رنگ خمیره آجری، رنگ پوشش بیرونی نخودی، رنگ پوشش داخلی آجری، آمیزه ماسه، ضخامت متوسط، تزئین هندسی با رنگمایه قهوه ای و سیاه، دست ساز، پوشش داخلی رقیق، پوشش خارجی رقیق، پخت ناکافی	Caldwell 1967: Page 148, Figure31
۸	۰۵۲	بدنه، رنگ خمیره آجری، رنگ پوشش بیرونی آجری، رنگ پوشش داخلی آجری، آمیزه ماسه، ضخامت متوسط، تزئین هندسی با رنگ سفید بر زمینه قرمز، دست ساز، پوشش داخلی غلیظ، پوشش خارجی رقیق، پخت کافی	Vidale and Desset 2013: Page 242, figure 13.8, Page 243, Figure 13.12
۹	۰۱۱	لبه، رنگ خمیره نخودی، رنگ پوشش بیرونی نخودی، رنگ پوشش داخلی نخودی، آمیزه ماسه، ضخامت متوسط، تزئین هندسی با رنگمایه سیاه، چرخساز، پوشش داخلی غلیظ، پوشش خارجی رقیق، پخت کافی	Caldwell 1967: Page 158, Figure21, NO: 4
۱۰	۰۱۲	لبه، رنگ خمیره آجری، رنگ پوشش بیرونی آجری، رنگ پوشش داخلی نخودی، آمیزه ماسه، ضخامت متوسط، تزئین هندسی با رنگ سیاه، دست ساز، پوشش داخلی رقیق، پوشش خارجی رقیق، پخت ناکافی	Caldwell 1967: Page 142, Figure25, NO: 8
۱۱	۰۱۴	لبه، رنگ خمیره آجری، رنگ پوشش بیرونی آجری، رنگ پوشش داخلی آجری، آمیزه ماسه، ضخامت متوسط، تزئین هندسی با رنگ قهوه ای، دست ساز، پوشش داخلی و خارجی رقیق، پخت کافی	Caldwell 1967: Page 140, Figure23, NO: 3
۱۲	۰۶۵	لبه، رنگ خمیره خاکستری، رنگ پوشش خاکستری، رنگ پوشش داخلی خاکستری، آمیزه ماسه، ضخامت متوسط، تزئین هندسی با رنگ قهوه ای، دست ساز، پوشش داخلی و خارجی رقیق، پخت کافی	Caldwell 1967: Page 140, Figure23, NO: 9

جدول ۴- مشخصات و مقایسه گونه شناختی سفال های عصر مفرغ

Table 4- Specification and Comprative dating of typical pottery of Bronze Age

شماره طرح	محوطه	توصیف	ملاحظات و مقایسات
۱	۰۰۴	لبه، رنگ خمیره خاکستری، رنگ پوشش بیرونی خاکستری، رنگ پوشش داخلی خاکستری، آمیزه ماسه، ضخامت متوسط، تزئین هندسی - گیاهی با رنگ سیاه، چرخ ساز، پوشش داخلی و خارجی رقیق، پخت کافی	<i>Lamberg-Karlovsky and Potts, 2001: Page 188, NO: B</i> <i>De cardi, 1970: page 317, NO: 483, page 307, no: 108, page 304, NO: 98, page 298, NO: 5, page 302, no:326, Madjidzadeh, 2008, page 91, fig 23</i>
۲	۰۰۸	لبه، رنگ خمیره خاکستری، رنگ پوشش بیرونی خاکستری، رنگ پوشش داخلی خاکستری، آمیزه ماسه، ضخامت متوسط، تزئین جانوری (ردیف پرندگان) با رنگ قهوه ای، چرخ ساز، پوشش داخلی و خارجی رقیق، پخت کافی	<i>De cardi, 1970: page 278, NO: 304, page 285, no: 99</i>
۳	۰۲۷	لبه، رنگ خمیره خاکستری، رنگ پوشش بیرونی خاکستری، رنگ پوشش داخلی خاکستری، آمیزه ماسه، ضخامت ظریف، تزئین هندسی با رنگ سیاه، چرخ ساز، پوشش داخلی و خارجی غلیظ، پخت کافی	<i>De cardi, 1970: page 229, NO: 5 Page 291, no: 43</i>
۴	۰۲۰	لبه، رنگ خمیره آجری، رنگ پوشش بیرونی آجری، رنگ پوشش داخلی آجری، آمیزه ماسه، ضخامت متوسط، تزئین هندسی با رنگ قهوه ای، چرخ ساز، پوشش داخلی و خارجی رقیق، پخت کافی	<i>De cardi, 1970: page 280 NO: 39, page 291, no: 259, page 294: no: 273</i> <i>Madjidzadeh, 2008, page 91, fig 22</i>
۵	۰۱۰	لبه، رنگ خمیره خاکستری، رنگ پوشش بیرونی خاکستری، رنگ پوشش داخلی خاکستری، آمیزه ماسه، ضخامت متوسط، تزئین هندسی با رنگ قهوه ای، چرخ ساز، پوشش داخلی رقیق، پوشش خارجی رقیق، پخت کافی	<i>Lamberg-Karlovsky and Potts, 2001: Page 44, Figure 1.44. NO: B, Figure 1.45. NO: B&C, Page 26, NO: D</i>
۶	۰۱۱	لبه، رنگ خمیره نخودی، رنگ پوشش بیرونی نخودی، رنگ پوشش داخلی نخودی، آمیزه ماسه، ضخامت متوسط، تزئین حیوانی - هندسی با رنگ سیاه، چرخ ساز، پوشش داخلی رقیق، پوشش خارجی رقیق، پخت کافی	نقش جانوری: _____ نقش هندسی: <i>Lamberg-Karlovsky and Potts, 2001: Page 66, NO: A</i>
۷	۰۵۴	لبه، رنگ خمیره آجری، رنگ پوشش بیرونی آجری، رنگ پوشش داخلی آجری، آمیزه ماسه، ضخامت متوسط، تزئین جانوری (ردیف بز کوهی) با رنگ سیاه، چرخ ساز، پوشش داخلی و خارجی رقیق، پخت کافی	<i>De cardi, 1970: page 298, no:22, page 311, no: 387, page 283, no: 92</i> <i>Madjidzadeh, 2008, page 91, fig 22</i>
۸	۰۵۵	لبه، رنگ خمیره خاکستری، رنگ پوشش بیرونی خاکستری، رنگ پوشش داخلی خاکستری، آمیزه ماسه، ضخامت متوسط، تزئین هندسی با رنگ سیاه و قرمز، دست ساز، پوشش داخلی و خارجی رقیق، پخت کافی	<i>Lamberg-Karlovsky 1970: 41: f16, Lamberg-Karlovsky and Potts, 2001: Page 66, NO: B & E</i>
۹	۰۰۹	لبه، رنگ خمیره نخودی، رنگ پوشش بیرونی نخودی، رنگ پوشش داخلی نخودی، آمیزه ماسه، ضخامت متوسط، مزین به نقش افزوده مار توام با رنگ مایه سیاه، چرخ ساز، پوشش داخلی غلیظ، پوشش خارجی غلیظ، پخت کافی	<i>De cardi, 1970: page 283 fig 20, no: 85</i> <i>Madjidzadeh, 2008, page 91, fig 22</i>

<i>De cardi, 1970: page 288 fig 23, no: 181</i> <i>Madjidzadeh, 2008, page 92, fig 24</i>	لبه، رنگ خمیره خاکستری، رنگ پوشش بیرونی قهوه ای، رنگ پوشش داخلی قهوه ای، آمیزه ماسه، ضخامت متوسط، تزئین هندسی با رنگ سیاه، چرخ ساز، پوشش داخلی و خارجی رقیق، پخت کافی	۰۳۳	۱۰
<i>De cardi, 1970: page 280, fig: 18: no 24</i>	لبه، رنگ خمیره خاکستری، رنگ پوشش بیرونی خاکستری، رنگ پوشش داخلی خاکستری، آمیزه ماسه، ضخامت ظریف، تزئین هندسی با رنگ سیاه، چرخ ساز، پوشش داخلی و خارجی رقیق، پخت کافی	۰۰۷	۱۱
<i>De cardi, 1970: page 291 fig 224, no: 226</i>	لبه، رنگ خمیره آجری، رنگ پوشش بیرونی آجری، رنگ پوشش داخلی آجری، آمیزه ماسه، ضخامت متوسط، تزئین هندسی با رنگ سیاه، چرخ ساز، پوشش داخلی غلیظ، پوشش خارجی رقیق، پخت کافی	۰۰۵	۱۲
<i>Lamberg-Karlovsky and Potts, 2001: Page 76, fig 2.25, NO: D</i>	لبه، رنگ خمیره خاکستری، رنگ پوشش بیرونی خاکستری، رنگ پوشش داخلی خاکستری، آمیزه ماسه، ضخامت متوسط، تزئین هندسی (جانوری؟) با رنگمایه سیاه، چرخ ساز، پوشش داخلی رقیق، پوشش خارجی رقیق، پخت کافی	۰۱۰	۱۳
<i>Lamberg-Karlovsky and Potts, 2001: Page 174, NO: A, E</i>	لبه، رنگ خمیره خاکستری، رنگ پوشش بیرونی قهوه ای، رنگ پوشش داخلی قهوه ای، آمیزه ماسه، ضخامت ظریف، تزئین هندسی با رنگ سیاه، چرخ ساز، پوشش داخلی رقیق، پوشش خارجی رقیق، پخت ناکافی	۰۳۱	۱۴
<i>De cardi, 1970: page 304 fig 32, no: 322</i>			
<i>De cardi, 1970: page 283 fig 20, no: 68-70</i>	لبه، رنگ خمیره خاکستری، رنگ پوشش بیرونی خاکستری، رنگ پوشش داخلی خاکستری، آمیزه ماسه، ضخامت متوسط، تزئین هندسی با رنگ سیاه، چرخ ساز، پوشش داخلی رقیق، پوشش خارجی رقیق، پخت کافی	۰۳۰	۱۵
<i>De cardi, 1970: page 282 fig 19, no: 61</i> <i>Madjidzadeh, 2008, page 94, fig 25</i>	بدنه، رنگ خمیره نخودی، رنگ پوشش بیرونی نخودی، رنگ پوشش داخلی نخودی، آمیزه ماسه، ضخامت متوسط، تزئین هندسی با رنگ سیاه، چرخ ساز، پوشش داخلی رقیق، پوشش خارجی رقیق، پخت کافی	۰۱۲	۱۶
<i>De cardi, 1970: page 211 fig 31, no: 72</i> <i>Madjidzadeh, 2008, page 92, fig 24</i>	لبه، رنگ خمیره خاکستری، رنگ پوشش بیرونی خاکستری، رنگ پوشش داخلی خاکستری، آمیزه ماسه، ضخامت متوسط، تزئین هندسی با رنگ سیاه، چرخ ساز، پوشش داخلی و خارجی رقیق، پخت کافی	۰۰۴	۱۷
<i>De cardi, 1970: page 304, NO: 96</i>	کف، رنگ خمیره خاکستری، رنگ پوشش بیرونی خاکستری، رنگ پوشش داخلی خاکستری، آمیزه ماسه، ضخامت متوسط، تزئین هندسی با رنگ سیاه، چرخ ساز، پوشش داخلی و خارجی رقیق، پخت کافی	۰۲۰	۱۸

جدول ۵- مشخصات و گاه‌نگاری مقایسه‌ای سفال‌های دوران تاریخی

Table 5- Specification and Comparative dating of typical pottery of historic period

شماره طرح	محوطه	توصیف	مقایسات و ملاحظات
۱	۰۳۰	بدنه، رنگ خمیره خاکستری، رنگ پوشش بیرونی خاکستری، رنگ پوشش داخلی نخودی، آمیزه ماسه، ضخامت متوسط، منقوش با رنگمایه سیاه، چرخ ساز، پوشش داخلی و خارجی رقیق، پخت کافی	مهرآفرین و دیگران. ۱۳۹۱: ۱۹، طرح ۹
۲	۰۲۳	لبه، رنگ خمیره آجری، رنگ پوشش بیرونی نخودی، رنگ پوشش داخلی آجری، آمیزه ماسه، ضخامت متوسط، منقوش با هندسی و جانوری با رنگ مایه سیاه و قرمز، چرخ ساز، پوشش داخلی و خارجی رقیق، پخت کافی	نقوش جانوری: _____ نقوش هندسی: دانا و دیگران، ۱۳۹۵: ۶۲، تصویر ۷
۳	۰۶۲	بدنه، رنگ خمیره آجری، رنگ پوشش بیرونی قرمز، رنگ پوشش داخلی آجری، آمیزه ماسه، ضخامت متوسط، منقوش با رنگ مایه سیاه، دست ساز، پوشش داخلی و خارجی رقیق، پخت کافی	Lamberg-Karlovsky, 1970: 10, Figure 4 سید سجادی ۱۳۷۰: ۴۳، شکل ۹
۴	۰۵۳	لبه، رنگ خمیره آجری، رنگ پوشش بیرونی قهوه ای، رنگ پوشش داخلی قرمز، آمیزه ماسه، ضخامت متوسط، ساده، چرخ ساز، پوشش داخلی و خارجی رقیق، پخت کافی	Lamberg-Karlovsky, 1970: 9, Figure 3, No: 1 مهرآفرین و دیگران. ۱۳۹۱: ۱۸، طرح ۴
۵	۰۴۷	بدنه، رنگ خمیره آجری، رنگ پوشش بیرونی قرمز، رنگ پوشش داخلی آجری، آمیزه ماسه، ضخامت متوسط، مزین به نقش کنده شیاری، چرخ ساز، پوشش داخلی و خارجی رقیق، پخت کافی	مهرآفرین و موسوی حاجی، ۱۳۸۴: ۱۸۳، شکل ۱۱
۶	۰۲۴	لبه، رنگ خمیره نخودی، رنگ پوشش بیرونی نخودی، رنگ پوشش داخلی نخودی، آمیزه ماسه، ضخامت متوسط، منقوش با رنگمایه سیاه، چرخ ساز، پوشش داخلی و خارجی رقیق، پخت کافی	مهرآفرین و دیگران. ۱۳۹۱: ۱۹، طرح ۹
۹	۰۲۷	لبه، رنگ خمیره آجری، رنگ پوشش بیرونی نخودی، رنگ پوشش داخلی آجری، آمیزه ماسه، ضخامت متوسط، منقوش هندسی با رنگمایه سیاه، چرخ ساز، پوشش داخلی و خارجی غلیظ، پخت کافی	De Cardi, 1983: fig 29
۷	۰۴۵	لبه، رنگ خمیره آجری، رنگ پوشش بیرونی نخودی، رنگ پوشش داخلی آجری، آمیزه ماسه، ضخامت ظریف، منقوش هندسی و جانوری با رنگمایه سیاه و قرمز، چرخ ساز، پوشش داخلی و خارجی غلیظ، پخت کافی	نقوش جانوری: _____ نقوش هندسی: De Cardi, 1983: fig 28, 29
۱۱	۰۴۹	بدنه، رنگ خمیره آجری، رنگ پوشش بیرونی آجری، رنگ پوشش داخلی آجری، آمیزه ماسه، ضخامت متوسط، منقوش هندسی رنگمایه سیاه و قرمز، چرخ ساز، پوشش داخلی و خارجی رقیق، پخت کافی	هرینک، ۱۳۷۶: ۲۳۷، طرح شماره ۱۱ و ۱۴
۸	۰۱۴	لبه، رنگ خمیره آجری، رنگ پوشش بیرونی نخودی، رنگ پوشش داخلی آجری، آمیزه ماسه، ضخامت متوسط، ساده، چرخ ساز، پوشش داخلی و خارجی رقیق، پخت کافی	_____
۱۰	۰۳۰	لبه، رنگ خمیره نخودی، رنگ پوشش بیرونی نخودی، رنگ پوشش داخلی نخودی، آمیزه ماسه، ضخامت متوسط، چرخ ساز، پوشش داخلی و خارجی رقیق، پخت کافی	Wheeler, 1962; Fig 49: 535
۱۲		بدنه، رنگ خمیره نخودی، رنگ پوشش بیرونی نخودی، رنگ پوشش داخلی نخودی، آمیزه ماسه، ضخامت متوسط، منقوش هندسی رنگمایه سیاه و قرمز، چرخ ساز، پوشش داخلی رقیق و خارجی غلیظ، پخت کافی	هرینک، ۱۳۷۶: ۲۳۷، طرح شماره ۱۱ و ۱۴

منابع

- آبیان، داوود، (۱۳۸۳)، گزارش فصل دوم بررسی و شناسایی باستان‌شناسی حوضه هلیل‌رود (جیرفت و عنبرآباد)، مرکز اسناد اداره کل میراث فرهنگی، صنایع‌دستی و گردشگری استان کرمان (منتشرنشده).
- آقانی، سیدعلی، (۱۳۸۳)، زمین‌شناسی ایران، تهران: سازمان زمین‌شناسی و اکتشافات معدنی کشور
- اسکندری، نصیر، (۱۳۹۵)، «چهاردهمین فصل پژوهش‌های باستان‌شناختی دشت لوت: نتایج کاوش دو تپه پیش‌ازتاریخی دهنو و دهنو شرقی دشت شهداد». مجموعه مقالات جشن‌نامه استاد میرعابدین کابلی. به کوشش مرتضی حصار. تهران: پژوهشگاه میراث فرهنگی، ۷۵-۹۵
- اسکندری، نصیر، ملاصالحی، حکمت ا...، فاضلی‌نشلی، حسن، (۱۳۹۵)، «استقرارهای پیش‌ازتاریخ دشت لوت، جنوب شرق ایران». مجله مطالعات باستان‌شناسی. دوره ۸. شماره ۲. ۱-۱۵
- پودات، سمیه، (۱۳۸۹)، «بررسی یافته‌های سطحی محوطه‌های هزاره ۳ ق.م. دهستان سردشت شهرستان بشاگرد». پایان‌نامه برای دریافت درجه کارشناسی ارشد (MA)، دانشگاه آزاد اسلامی واحد تهران مرکزی، دانشکده ادبیات و علوم انسانی. گروه باستان‌شناسی و تاریخ. منتشرنشده
- پودات، سمیه، (۱۳۹۱)، «گزارش تعیین حریم تپه سردشت شهرستان بشکرد». چکیده مقاله‌های یازدهمین گردهمایی سالانه باستان‌شناسی. پژوهشگاه میراث فرهنگی، صنایع‌دستی و گردشگری. ۱۰۴-۱۰۵.
- پودات، سمیه، (۱۳۹۵)، «نخستین فصل بررسی‌های باستان‌شناختی دهستان سردشت شهرستان بشکرد (بشاگرد)». گزارش‌های پانزدهمین گردهمایی سالانه باستان‌شناسی ایران. به کوشش حمیده چوبک. پژوهشگاه میراث فرهنگی، صنایع‌دستی و گردشگری کشور. ۷۷-۷۰
- توفیقیان، حسین، (۱۳۸۲)، گزارش فصل اول بررسی و شناسایی سرشاخه‌های هلیل‌رود. مرکز اسناد اداره کل میراث فرهنگی، صنایع‌دستی و گردشگری استان کرمان، منتشرنشده.
- توفیقیان، حسین، (۱۳۸۳) الف. گزارش فصل دوم بررسی و شناسایی سرشاخه‌های هلیل‌رود. مرکز اسناد اداره کل میراث فرهنگی، صنایع‌دستی و گردشگری استان کرمان، منتشرنشده.
- توفیقیان، حسین، (۱۳۸۲) ب. گزارش فصل سوم بررسی و شناسایی سرشاخه‌های هلیل‌رود. مرکز اسناد اداره کل میراث فرهنگی، صنایع‌دستی و گردشگری استان کرمان، منتشرنشده.
- چوبک، حمیده، (۱۳۸۳)، تسلسل فرهنگی جازموریان شهر قدیم جیرفت در دوره اسلامی، رساله دکتری باستان‌شناسی. دانشگاه تربیت مدرس. منتشرنشده
- چوبک، حمیده، کیانی، محمد یوسف، (۱۳۸۳)، «حوزه جغرافیایی - فرهنگی جازموریان در بررسی‌های باستان‌شناسی». فصلنامه مدرس علوم انسانی. دوره ۸. شماره ۴. ۳۱-۷۶.
- حیدری‌گوران، سامان، (۱۳۹۱)، «دالان ایران، ورود انسان نخستین به سرزمین ایران از دیدگاه بوم‌شناسی»، نامورنامه: مقاله‌هایی در پاسداشت یاد مسعود آذرنوش، انتشارات ایران‌نگار، چاپ نخست، ۳۹-۵۸
- خسروزاده، علیرضا، (۱۳۸۶). «مروری بر گورهای سنگ‌چین جنوب شرق ایران. نامه پژوهشگاه، پژوهشگاه میراث فرهنگی، صنایع‌دستی و گردشگری». شماره‌های ۲۰ و ۲۱. ۸۹-۱۰۴.
- خسروزاده، علیرضا، (۱۳۹۱)، «حضور پارتیان در مناطق جنوبی خلیج فارس (شرق و جنوب شرق شبه جزیره عربستان) بر اساس مدارک باستان‌شناختی بدست آمده از محوطه‌های پارتی سواحل جنوبی خلیج فارس»، مجله مطالعات باستان‌شناسی، شماره ۲، دوره ۴. ۶۳-۸۱
- خسروزاده، علیرضا، (۱۳۹۲)، «محوطه‌ها و استقرارهای اشکانی جزیره قشم»، مجله پژوهش‌های باستان‌شناسی ایران، شماره ۵، گروه باستان‌شناسی دانشکده هنر و معماری بوعلی سینا همدان. ۱۰۰-۷۹

- خسروزاده، علیرضا، سرلک، سیامک، (۱۳۹۷)، «سفال منقوش نامرد: سفال مربوط به اواخر دوره پارت و دوره ساسانی جنوب شرق ایران و سواحل خلیج فارس»، *مجله مطالعات باستان شناسی یارسه*، شماره ۳، سال دوم، ص ۶۷-۸۲
- دانشی، علی، (۱۳۸۸)، *گزارش بررسی و شناسایی شهرستان جیرفت*، حوضه ساردوئیه (فصل دوم)، مرکز اسناد اداره کل میراث فرهنگی، صنایع دستی و گردشگری استان کرمان، منتشر نشده.
- دانشی، علی، (۱۳۹۱)، *گزارش بررسی و شناسایی شهرستان رودبار جنوب (فصل دوم)*. مرکز اسناد اداره کل میراث فرهنگی، صنایع دستی و گردشگری استان کرمان، منتشر نشده.
- دهنزلین، ژان، (۱۳۵۳)، «صنایع سنگی ناحیه رود فهرج (لوت جنوبی)»، معتمد، احمد (مترجم). *مجله تحقیقات جغرافیایی*. شماره ۴۴. ۴۰-۴۴
- دانا، محسن، نصرآبادی، علیرضا، شریفیان، هادی، (۱۳۹۵)، «قلعه نهندان: شواهدی از دوره اشکانی در شرق ایران»، *مجله مطالعات باستان شناسی*. دوره ۸. شماره ۱. انتشارات جهاد دانشگاهی دانشگاه تهران. ۵۶-۳۷.
- دهقان، ولی الله، (۱۳۸۲)، *گزارش فصل اول بررسی و شناسایی شهرستان کهنوج*، بخش رودبار. مرکز اسناد اداره کل میراث فرهنگی، صنایع دستی و گردشگری استان کرمان، منتشر نشده.
- رفیع فر، جلال الدین، (۱۳۷۴)، «کوهبنان در پیش از تاریخ»، *مجموعه مقالات دومین سمینار و دهه کرمان شناسی*، به کوشش محمدعلی گلاب زاده، تهران. مرکز کرمان شناسی. ۳۴۲-۳۵۳
- سازمان جغرافیایی نیروهای مسلح، (۱۳۸۴)، *فرهنگ جغرافیایی آبادی های استان کرمان- شهرستان کهنوج*، تهران، انتشارات سازمان جغرافیایی نیروهای مسلح
- سلیمانی، نادر، فلزرن، پیتز، (۱۳۹۳)، «فصل نخست بررسی باستان شناسی جنوب کرمان (شهرستان جیرفت)»، *گزارش های چهاردهمین گردهمایی سالانه باستان شناسی ایران*، انتشارات پژوهشگاه میراث فرهنگی و گردشگری، به کوشش حمیده چوبک، ۳۹۰-۳۹۶
- سلیمانی، نادر، فلزرن، پیتز، (۱۳۹۷)، «بررسی های مشترک باستان شناختی پژوهشگاه میراث فرهنگی و گردشگری و دانشگاه توپینگن آلمان در جنوب کرمان (شهرستان جیرفت، فاریاب و کهنوج)»- فصل چهارم، *گزارش های شانزدهمین گردهمایی سالانه باستان شناسی ایران*، انتشارات پژوهشگاه میراث فرهنگی و گردشگری، به کوشش: روح ا... شیرازی، ۳۵۶-۳۶۱
- سیدسجادی، سید منصور، (۱۳۷۰)، «معرفی دو گونه سفال جدید از منطقه کرمان»، *مجله باستان شناسی و تاریخ*، تهران. مرکز نشر دانشگاهی. سال پنجم. شماره دوم. ۵۱-۳۸
- شهسواری، میثم، دوماری، محمد (۱۳۹۰)، «گزارش مقدماتی بررسی باستان شناختی سرشاخه های هلیل رود: منطقه قدرودخانه (رابر)»، *مجله پژوهش های باستان شناسی مدرس*، انجمن علمی گروه باستان شناسی دانشگاه تربیت مدرس. سال سوم و چهارم، شماره ششم و هفتم، ۹۳-۷۲.
- شهسواری، میثم، خالدی، سهراب، (۱۳۹۳)، «بررسی باستان شناسی سرشاخه های هلیل رود، منطقه قدرودخانه، محوطه های متعلق به دوره مس و سنگ، استقرارها و معماری گورها»، *مجله پژوهش های باستان شناسی مدرس*، انجمن علمی گروه باستان شناسی دانشگاه تربیت مدرس. سال پنجم، شماره نهم، ۱۶-۱.
- لمبرگ کارلووسکی، سی.سی. بیل وایت، توماس، (۱۳۸۸)، *آغاز و شکوفایی فرهنگ و تمدن در جنوب شرقی ایران*. شاملو، غلامعلی (مترجم)، تهران. سازمان میراث فرهنگی، صنایع دستی و گردشگری. اداره کل روابط عمومی، امور فرهنگی و اجتماعی- اداره برنامه ریزی و نشر، به کوشش محمدرضا میری
- مهرآفرین، رضا، علیزاده، فاطمه، شیرازی، روح الله، (۱۳۹۱)، «سفال مکران در دوره اشکانی و همگونی های آن با مناطق هم جوار»، *مجله نامه باستان شناسی*، شماره ۳. ۲۴-۷
- مهرآفرین، رضا، موسوی حاجی، سید رسول، (۱۳۸۴)، «تپه گوری کهنه (یک محوطه اشکانی در سیستان)»، *مجله تاریخ و علوم اجتماعی*، دانشگاه سیستان و بلوچستان، شماره ۲، ۱۶۳-۱۸۹

- علیدادی سلیمانی. نادر، (۱۳۸۵)، گزارش بررسی و شناسایی باستان‌شناسی شهرستان جیرفت-حوضه اسفندقه، مرکز اسناد اداره کل میراث فرهنگی، صنایع‌دستی و گردشگری استان کرمان، منتشرنشده.
- علیدادی سلیمانی. نادر، (۱۳۸۳)، گزارش بررسی و شناسایی باستان‌شناسی شهرستان جیرفت-حوضه ساردوئیه (فصل نخست). مرکز اسناد اداره کل میراث فرهنگی، صنایع‌دستی و گردشگری استان کرمان، منتشرنشده.
- مرتضایی، محمد، انجم روز، سلمان، (۱۳۹۶)، گزارش نهایی بررسی و شناسایی باستان‌شناسی شهرستان قلعه‌گنج (بخش چاه‌د/دخدا)، آرشیو پژوهشکده باستان‌شناسی میراث فرهنگی، صنایع‌دستی و گردشگری کشور
- فرجامی، محمد، (۱۳۹۲)، «گسترش سفال لوندو در محدوده خراسان جنوبی»، مجموعه مقالات نخستین همایش ملی باستان‌شناسی ایران، دانشگاه بیرجند. به کوشش حسن هاشمی زرج‌آباد، کتاب الکترونیک
- هرینک، ارنی، (۱۳۷۶)، سفال ایران در دوره اشکانی، چوبک، حمیده (مترجم). تهران. انتشارات سازمان میراث فرهنگی
- Abyan, D. 2004, *second season of archaeological survey of Halilroud Basin, Cultural Heritage, Handicrafts and Tourism Organization of Kerman Iran, [in Persian]*
- Aghanabati, A. 2004, *Geology of Iran, Tehran: Geological survey & Mineral explorations of Iran, [in Persian].*
- Bar-Yosef, O. & A. Belfer-Cohen. 2001, *From Africa to Eurasia- early dispersal. Quaternary International 75: 19- 28*
- Beyin, A. 2011, *Upper Pleistocene Human Dispersals out of Africa: A Review of the Current State of the Debate, International Journal of Evolutionary Biology. Volume 2011, Article ID 615094, 17 pages, doi:10.4061/2011/615094.*
- Caldwell, J.R. 1967, *Investigation at Tall-i Iblis, Illinois state Museum, Preliminary reports, No.9, Springfield.*
- Chubak, H. 2004, *cultural sequence of Jazmurian, old city of Jiroft in Islamic period, PHD's thesis, Tarbiat modares university, [in Persian]*
- Chubak, H, Kiani, M.H. 2004, *Jazmurian geo-cultural basin in archaeological surveys, Quarterly of Human science Modares, NO.4.pp.31-76*
- Dana, M, Nasr abadi, A, Sharifian, H. 2017, *Qal e Nehbandan: New evidence of partian period in eastern iran, Archaeological studies, NO: 1, Tehran university publication, pp. 37- 56 [in Persian].*
- Daneshi, A. 2009, *second season of archaeological survey of sardoyeh, Cultural heritage organization documentation of Kerman province, [in Persian].*
- Daneshi, A. 2012, *second season of archaeological survey of rudbar south, Cultural heritage organization documentation of Kerman province, [in Persian].*
- De Cardi, B. 1970, *Excavation at Bampur: A third millennium settlement in Persian Baluchestan 1966, Anthropological Paper of American Museum of Natural History, Vol. 51, No. 3, New York.*
- De Cardi, B. 1983, *Archaeological Survey in Baluchistan, 1984 and 1975. Londen; Institue of Archaeology, Occasional Publication 8.*
- Dehghan, V. 2003, *first season of archaeological survey of Kahnudj, Roudbar district, Cultural heritage organization documentation of kerman province, [in Persian].*
- Farjami, M. 2014, *dispersal of londo pottery in southern khorasan, in: the first national symposium of archaeology of Iran. Birjand University, Edited by Hassan hashemi zarjabad, electronic book, [in Persian].*
- Haerinc, E. 1998, *Pottery of Iran in Partian period, translated by Hamideh Choback, Tehran: cultural heritag organization [in Persian].*
- Heidari Guran, S. 2013, *The Corridor of Iran; Early Modern Human Dispersal into the Iranian Plateau: A Geographical Perspective, Namvarnameh: in memorial Masod Azanoush, Iranegar publication, first edition, pp.39-58 [in Persian].*

- Hume, G. V. 1976, *The Ladizian: An Industry of the Asian Chopper-Chopping Tool Complex in Iranian Baluchistan*, Dorance & Company, Philadelphia.
- Khosrozadeh, A. 2008, *a review on crain burials of south eastern iran, nameh pazhoheshgah, : research institute of cultural heritage and Tourism*, p.p. 89-104 [in Persian].
- Khosrozadeh, A. 2013, *partian presence in the southern regions of the Persian Gulf*, *Archaeological studies*, no: 2, pp. 63- 81 [in Persian].
- Khosrozadeh, A. 2014, *the partian settlement and sites in the Qeshm island*, in *Archaeological research of iran*, archaeology department of art and architecture fculty, bu alisina hamedan, pp. 79-100 [in Persian].
- Khosrozadeh, A, Sarlak, S. 2019, *painted namord pottery : a pottery dated back to late partian an sasanid periods in southeastern Iran and Persian gulf beaches*. *Parseh archaeological studies*, No: 3, PP.67- 82 [in Persian].
- Lamberg-Karlovsky, C.C. 1970, *Excavations at Tepe Yahya, Iran, 1967-1969*. *American School of Prehistoric Research, Bulletin 27. Peabody Museum. Harvard University*
- Lamberg-Karlovsky, C.C. Potts D.T. 2001, *Excavations at Tepe Yahya, Iran, 1967-1975. The Tirth Millennium bc. Peabody Museum of Archaeology And Ethnology. Harvard University. Cambridge. Massachusetts*
- Lamberg-Karlovsky, C.C., and T.W Beale, C.C. 2009, *Beginning and flourishing of culture and civilization in southeastern Iran, the early period*, translated by Gholamali Shamloo, Tehran: cultural heritage, handicraft and tourism organization of Iran, [in Persian]
- Maresca, G. 2018, *Between Early and Late Iron Age In South-Eastern Iran: Notes on The Possibility to Evaluate The Achaemenid Impact on The Area, Vicino Oriente XXII*, pp. 197-211
- Mehrafarin, R, Alizadeh, F, Shirazi, R. 2013, *Mokran pottery in partian period and its similiarities with adjasent area, name bastanshenasi*. *Boali sina university*, No: 3, pp.7-24[in Persian].
- Mehrafarin, R, Mosavi haji, R. 2006, *guri koheh tepe (a partian sit at sistan)*, *history and social science magazine, sistan & Baluchistan university*, No: 2, pp. 163- 189[in Persian].
- Mortezayi, M, Anjomrouz, S. 2017, *the report of first archaeological survey of Qaleh ganj (Chahdadkhoda district)*, *archaeological research institute of cultural heritage and Tourism*, [in Persian].
- National Geography Organization of Iran. 2006, *Geographical dictionary of kerman villages – kahnoudj*, Tehran: *National Geography Organization of Iran* [in Persian]
- Podat, S. 2010, *investigation on surface data from third millennium bc sites of sardasht, Bashagard towns , master's thesis, Islamic Azad University, central Tehran branch*, [in Persian]
- Podat, S. 2016, *first season of archaeological survey of sardasht, Bashagard towns, reports of 15th annual symposium of Iran archaeology*, editor: Hamideh Chubak, Tehran: *research institute of cultural heritage and Tourism*, p.p. 70-77 [in Persian].
- Rafeifar, J. 1996, *Kohbanan in Prehistoric Period*, in: *second sampusium of kermanshenasi*, edited by Mohammad ali golabzadeh, Tehran, *Kermanshenasi center*, pp, 342- 353 [in Persian]
- Riyahiyan, R. 2008, *archaeological survey in Kahnudj and Faryab*, *Cultural heritage organization documentation of Kerman province*, [in Persian].
- Seyed sajjadi, M. 1992, *introduction two types of pottery from Kerman*, *archaeology and history*, Tehran: *markaze nashre daneshgahi*, No: 2, pp.38-51

Shahsavari, M, Mehrafarin, R. 2015, *Tomb-e Kharg: A significant Seleucid/Partian site in Roudbar Plain within Halil Rud Basin, Southeastern Iran. Intl. J. Humanities. Vol. 22 (2). 85- 115*

Shahsavari, M, Domari, M. 2011, *Preliminary report of archaeological survey in Halilroud tributaries, Ghad-e rodkhaneh in rabor city, archaeological research of modares, NO.6 & 7, pp. 72-93, [in Persian]*

Shahsavari, M., Khaledi, S. 2014, *survey in Halilroud tributaries, Ghad-e rodkhaneh in rabor city : chalcaolithic sites, archaeological research of modares, NO.9, pp. 1-16, [in Persian]*

Soleymani, N. 2004, *first season of archaeological survey in Sardoyeh, Cultural heritage organization documentation of Kerman province, [in Persian].*

Soleymani, N. 2006, *Report of archaeological survey of Esfandagheh, Cultural heritage organization documentation of Kerman province, [in Persian].*

Soleymani, N, Feltzner, P. 2014, *first season of archaeological survey in southern Kerman, Reports of 14th annual symposium of Iran archaeology, editor: Hamideh Chubak, Tehran: research institute of cultural heritage and Tourism, p.p. 390-396 [in Persian].*

Soleymani, N, Feltzner, P. 2018, *Archaeological scurvies in southern Kerman, Reports of 16th annual symposium of Iran archaeology editor: Rohollah Shirazi, Tehran: research institute of cultural heritage and Tourism, p.p. 390-396 [in Persian].*

Tofighiyan, H. 2003, *Report of first season of archaeological survey at Halilroud Tributaries, Cultural heritage organization documentation of Kerman province, [in Persian].*

Tofighiyan, H. 2004 a, *Report of second season of archaeological survey at Halilroud Tributaries, Cultural heritage organization documentation of Kerman province, [in Persian].*

Tofighiyan, H. 2004 b, *Report of third season of archaeological survey at Halilroud Tributaries, Cultural heritage organization documentation of Kerman province, [in Persian].*

Vahdati Nasab, H, Clark, G.A, Torkamandi, S. 2012, *Late Pleistocene dispersal corridors across the Iranian Plateau: A case study from Mirak, a Middle Paleolithic site on the northern edge of the Iranian Central desert (Dasht-e Kavir), Quaternary International 300 (2013) 267- 281*

Vidale, M. Desset, F. 2013, *Mahtoutabad I (konar sandal south, jiroft): preliminary evidence of occupation of Halilroud site in the early forth millennium BC, In ancient Iran and its neighbors. Edited by Cameron A Petrie. Oxbow books. Oxford, UK. 233- 251*

Wheeler, R.E.M. 1962, *Charsadda - a Metropolis of the North West Frontier, Oxford*