



## **Classification and typology of the Islamic period potteries of Neyriz Plain, Fars Province**

**Hassan Moradi\* & Hassan Karimian†**  
(271-294)

*The Neyriz Plain, which is located between Kerman and Fars provinces, with an area of around 240km<sup>2</sup> has hosted important settlements belonging to the Islamic era (Figure 1). In order to identify these settlements and to determine their chronological order, a systematic surface survey was carried out by the authors at the first season of 2017. The first step was to study the ceramic fragments collected from surface survey, and compare them on the basis of similarities of their forms, fabric and decoration. Based on the results of data analysis, the ceramics were classified into eight main categories. So, the main aim of this paper is to perform classification, typification, and propose a relative chronology of the collected potteries from Islamic period sites from the Neyriz Plain. The results suggest a strong relation between the ceramics belonging to the Early to Mid-Islamic era (11-16 century AD) and the eastern Iranian civilizations, such as Sirjan. For instance, the slip-painted and polychrome Sgraffiato potteries have considerable similarity to those obtained from Sirjan. Indeed, the Neyriz plain may be considered as one of the main distribution areas of the slip-painted potteries of Sirjan. Moreover, the ceramics dated 13-17 centuries AD are indication of the cultural ties and trade relations between this region of Fars province with Nishabur, Kerman and Sistan regions of Iran.*

*The main aim of this paper is to perform classification, typification, and to propose a relative chronology of the collected potteries from Islamic period sites from the Neyriz Plain. The objectives are to compare Neyriz Plain potteries to similar ones from other Islamic archaeological sites, and to recognize inter and intraregional connections of the ancient settlements of this plain and other ceramic production centers. The present research aims answer the question of to what extend settlements of the Neyriz Plain find cultural relation to other Iranian Islamic settlements? And how much study of ceramic fragments will reveal such relationships? Primary investigation of historical sources indicates interregional cultural ties between Neyriz and Shiraz (on the west), and Kerman and Sirjan provinces (from the east). Furthermore, considering the location of Neyriz Plain on the main route between Shiraz to Kerman corridor, vast cultural ties can be imagined between Neyriz Plain settlement and eastern Iranian cities, such as Sirjan, Kerman and even Nishabour on the northeast of Iran.*

*The present research adopts a descriptive-analytical method in both fieldwork and bibliographical studies. Fieldworks consist of pottery findings, typology, and classification of findings (based on similarities of their forms, and decorative elements), while bibliographic activities include literature survey, similar findings, and suggestive dating. Although there have been efforts in investigating pottery data of northern coasts of the Persian Gulf, there is little information on regional data, especially areas between Fars, Kerman, and Mokran (northern area of Persian Gulf) during early Islamic periods. Neyriz, located at the eastern Fars Province on the Shiraz to Sirjan trade corridor, is a marvelous ancient region with remarkable sites.*

\*. Corresponding Author Email: Hmoradi25@gmail.com PhD in Archaeology, University of Tehran. Tehran, Iran

†. Professor, Department of Archaeology, University of Tehran. Tehran. Iran.

Further to identification of 63 sites at Neyriz Plain, some 911 potsherds recovered from the Bakun to late Islamic periods. The authors focus on 440 Islamic fragments, which were generally divided into two unglazed (214 pieces), and glazed (226 pieces) sherds. Considering their form, temper, impurity and decorations, they were categorized to eight main groups, towards chronological comparison against other similar samples.

Unglazed potteries include two slipped ones and potteries with incised and stamped decorations, which are characteristically the majority in the collection and consisted of two groups of thickly slipped potteries (Figure 2). Glazed samples include six main groups of monochrome, Sgraffito, splashed, slipped painted, underglaze painting, and painting on glaze ceramics. The potteries reveal information about patterns of production, consumption, and distribution of pottery during different periods. Thick slipped potteries date to Sassanid to early Islamic periods (3-8 centuries AD). Considering incised designs under slips and color of slips within the group, it appears that all four groups are from the same period. The first group, with thick slip and fine temper, from Williamson Collection, date to 2<sup>nd</sup> century BC to 7<sup>th</sup> AD century (Priestman, 2005: 232-234, 402, Pl. 82-84). It appears, considering incised designs with similar themes, they are later than the other three groups, while they date to a same period. It is confirmable following absence of the same findings from two other Parthian sites in Neyriz Plain. Potteries with incised designs frequently associated with potteries with stamped, and cylindrical designs, similar to findings from Sirjan and Qasr-i-Abu Nasr (Whitcomb, 1985: 122, 135).

However, turquoise glaze is the most common monochrome glaze; it is the most abundant one. On the other hand, there are other monochrome glazes that characteristically are significant in the pottery studies. The white mono chrome pottery that is one of the particles of the "Samarra Horizon", has several production centers including Sirjan (Williamson, 1987: 15), which appears an indication of a bigger pattern of relations, comparing to previous period. The green mono chrome glazed pottery that is very similar to the same color Sgraffito is reported also as findings of eastern coasts of Africa. The turquoise mono chrome glaze with earthen temper, vastly range many forms and quality of glaze that date as wide as Sassanid to Late Islamic periods, for continuity of production and consumption. The other type is stone paste that mainly appears as open form vessels and date to 11-13 century.

Slip painted wares of Neyriz are similar to the findings from Sirjan, which appears, as a characteristic pottery within 10<sup>th</sup> and 11<sup>th</sup> centuries AD, as an indication of more relations to Sirjan. Potteries with splashed and Sgraffito glaze are chronologically and technically similar, which indicate a penetration of Sirjan to Neyriz. Pottery with underglaze paintings from group 1 are similar to findings from other centers including Kashan, Gorgan, and Soltan Abad that had commercial relations. Such pottery can be found in other areas of Iran as well. The underglaze painted Potteries from group 2 indicate commercial relation to the regions such as Nishapur and Samarqand, of which productions have found in other regions including southern Africa. Black painting under turquoise glaze potteries are of common types dated to 13-17 centuries. Blue and white potteries produced at various centers, the closest one Kirman. Turquoise & Black Underglaze-Painted Ware, Blue and White Underglaze-Painted are similar to findings from Keram and Sistan that indicate vast inter regional cultural relation. The absence of some mostly known Islamic potteries including moulded Celadon, and luster ceramics are of the other issues, significant in studies of potteries of Neyriz Plain, which probably is for lack of production and circulation of the wares in the region.

**Keywords:** Typology, Classification, Islamic Potteries, Neyriz Plain

## طبقه‌بندی و گونه‌شناسی سفال‌های دوران اسلامی دشت نیریز، استان فارس

حسن مرادی\*

دانش‌آموخته دکتری باستان‌شناسی دوران اسلامی، دانشگاه تهران، تهران، ایران.

حسن کریمیان

استاد گروه باستان‌شناسی، دانشگاه تهران، تهران، ایران.

تاریخ دریافت: ۱۳۹۷/۰۱/۲۱؛ تاریخ پذیرش: ۱۳۹۹/۱۰/۳۰

### چکیده

دشت نیریز که در حدفاصل دو حوزه فرهنگی کرمان و فارس قرار دارد، محوطه‌های استقرار مهمی از دوران اسلامی را در خود جای داده است. اولین گام در شناخت این استقرارگاه‌ها مطالعه داده‌های سفالی به دست آمده از بررسی‌های سطحی با هدف گاهنگاری و مطالعه برهمکنش‌های منطقه‌ای و فرامنطقه‌ای این دشت بود. بر این اساس از ۶۳ محوطه متعلق به دوران ساسانی و اسلامی مواد فرهنگی شاخص جمع‌آوری گردید. اهمیت این یافته‌ها وقتی افزون می‌گردد که بدانیم علیرغم تلاش‌های فراوانی که در مطالعه داده‌های سفالی کرانه‌های شمالی خلیج فارس به انجام رسیده، اطلاعات اندکی از این داده‌ها در نواحی مذکور و بویژه مناطق حد فاصل ولایات فارس و کرمان در دست است. بدین سبب مطالعه مواد فرهنگی و داده‌های سفالی به دست آمده از بررسی‌های سطحی به منظور گاهنگاری محوطه‌ها و فهم برهمکنش‌های منطقه‌ای و فرامنطقه‌ای این دشت اهمیت مضاعفی می‌یابد. در نیل به این هدف، یافته‌های سفالی براساس شباهت‌هایشان در فرم، خمیره و تزیین به هشت گروه اصلی طبقه‌بندی و براساس نمونه‌های مشابه تاریخگذاری شدند. در نتیجه این تحقیق مشخص گردید که گروه‌های سفالی اوائل تا اواسط دوران اسلامی ارتباط زیادی را با تمدن‌های شرق به خصوص سیرجان نشان می‌دهند؛ به ویژه آنکه سفال‌های گلابه‌ای و اسگرافیاتو چندرنگ شباهت زیادی با نمونه‌های به دست آمده از سیرجان دارد و شاید بتوان نیریز را به عنوان یکی از آخرین مناطق پراکنش سفال گلابه‌ای به سمت غرب محسوب داشت. همچنین سفال‌های تاریخگذاری شده قرن ۱۱-۷ هـ نشان‌دهنده ارتباط فرهنگی این منطقه از فارس با مراکز چون سمرقند، نیشابور، کرمان و سیستان است.

**واژگان کلیدی:** طبقه‌بندی، گونه‌شناسی، سفال دوران اسلامی، دشت نیریز

\* رایانامه‌ی نویسنده مسئول

## ۱. مقدمه

اکثر محوطه‌های مهم کاوش شده قرون اولیه اسلامی کرانه‌ها و پسرکرانه‌های خلیج فارس چون قصرابونصر (Whitcomb, 1985)، غبیرا (Bivar et al, 2000) و سیرجان (Morgan & Leatherby, 1985) اطلاعات لایه‌نگاری دقیقی ندارند و تنها منتخبی از یافته‌های آنها ارائه شده است. همچنین، سفال‌های ارائه شده از سیراف (Tampoe, 1989) نیز فاقد اطلاعات لایه‌نگاری دقیق است و تردیدهایی در تاریخگذاری لایه‌های به اصطلاح ساسانی آن وجود دارد (کنت، ۱۳۹۳: ۶۳-۵۶).

به منظور تاریخگذاری یافته‌های سطحی، در نبود توالی سفالی گاهنگاری شده، می‌توان آنها را به گروه‌های مختلفی طبقه‌بندی و در مقایسه با هم گاهنگاری دقیقتری از آنها ارائه نمود. این طبقه‌بندی براساس شباهت‌های موجود در فرم، خمیره و تزیین شکل گرفته و بیانگر تغییرات به وجود آمده در تولید، توزیع و مصرف در دوران مختلف است. یکی از پژوهش‌های پیشرو در زمینه طبقه‌بندی گروه‌های سفالی توسط دِرک کِنِت با تمرکز بر منطقه رأس‌الخمیه در جنوب خلیج فارس انجام شده است. کِنِت سفال‌های به دست آمده از حفاری و بررسی چندین محوطه و محدوده را به ۱۰۶ گروه طبقه‌بندی نمود که طیف مشابهی از نظر جنس خمیره، تزیین و شکل دارند و از نظر باستان‌شناسی واجد فحوی خاصی هستند (کنت، ۱۳۹۳). این گروه‌ها با استفاده از اطلاعات لایه‌نگاری دو محوطه کوش و المطف تدقیق و گاهنگاری شدند. این طبقه‌بندی برای داده‌های جمع‌آوری شده توسط آندرو ویلیامسون طی سال‌های ۱۹۶۸ تا ۱۹۷۱، از حدود ۹۰۰ محوطه، طبقه‌بندی و تاریخگذاری شدند (Priestman & Kennet, 2002, Priestman, 2003, Priestman, 2005). این چارچوب می‌تواند در طبقه‌بندی و تاریخگذاری سفال‌های سطحی به دست آمده از بررسی مناطق مختلف کرانه و پس‌کرانه‌های خلیج فارس کار آید.

علیرغم تلاش‌های فراوانی که در مطالعه داده‌های سفالی کرانه‌های شمالی خلیج فارس به انجام رسیده، اطلاعات اندکی از این داده‌ها در پس‌کرانه‌های خلیج فارس و بویژه مناطق حدفاصل ولایات فارس، کرمان و مکران در قرون اولیه اسلامی در دست است. شهرستان نیریز در شرق فارس و در مسیر تجاری شیراز به سیرجان، از جمله مناطق ارزشمند باستانی است که دشتی با وسعت حدود ۲۴۰ کیلومترمربع را شامل گشته و محوطه‌های باستانی شایان توجهی را در خود جای داده است. کثرت محوطه‌های باستانی و نیز فقدان بررسی‌های باستان‌شناسانه در این منطقه سبب گشت تا تمام دشت نیریز مورد بررسی سطحی کامل قرار گرفت. همانگونه که در شکل (شکل ۱) مشخص است، منطقه مورد بررسی شامل دشت نیریز و کوه‌هایی است که از سه طرف آن را احاطه کرده و مطابق با دهستان رستاق از توابع بخش مرکزی شهرستان نیریز است. این بخش از شمال به بخش پشتکوه، از جنوب به شهرستان استهبان، از شرق به بخش قطروئیه و از غرب به دریاچه بختگان و شهرستان خرامه محدود است.

پژوهش حاضر بر آن است تا به این پرسش پاسخ دهد که داده‌های سفالی دشت نیریز به چه میزان ارتباطات فرهنگی با سایر مراکز تمدنی دوران اسلامی را مشخص می‌سازند و حوزه‌ی ارتباط منطقه‌ای و فرامنطقه‌ای استقرارگاه‌های نیریز را تا کجا می‌توان گسترش داد. به همین منظور با طبقه‌بندی و گونه‌شناسی سفال‌های دوران اسلامی حاصل از بررسی باستان‌شناسی نگارندگان در ۶۳ محوطه باستانی در محدوده مورد بررسی و مقایسه یافته‌ها با نتایج پژوهش‌های کِنِت (۱۳۹۳) و پریستمن (Priestman, 2005)، گامی در جهت مطالعه و

شناخت سفال‌های دوران اسلامی استان فارس برداشته و ارتباط بین یافته‌های سفالی دشت نیریز و سایر مراکز تولیدکننده سفال را مشخص سازد.

این تحقیق با استفاده از روش توصیفی-تحلیلی انجام شده است. یافته‌های سفالی جمع‌آوری شده از بررسی‌های سطحی براساس شباهت‌هایشان در فرم، خمیره و تزیین طبقه‌بندی شدند و براساس نمونه‌های مشابه تاریخگذاری و گاهنگاری گردیدند. به منظور تاریخگذاری این مواد فرهنگی، سفال‌ها به گروه‌های مختلفی طبقه‌بندی شده‌اند تا در مقایسه با هم گاهنگاری دقیقتری از آنها ارائه گردد. این طبقه‌بندی براساس شباهت‌های موجود در فرم، خمیره و تزیین سفالها شکل گرفته تا بتواند در سنجش تغییرات فرهنگی ادوار مختلف مورد استفاده قرار گیرد. در بخش کتابخانه‌ای، با مقابله و مقایسه نمونه‌های مشابه سفال از کاوش محوطه‌های منتشر شده، یافته‌های سفالی شاخص تاریخگذاری و گاهنگاری شدند.

## ۲. سفال‌های بدون لعاب

سفال‌های بدون لعاب که در مجموع بیشترین تعداد را در کل مجموعه دارند، شامل دو گروه سفال با پوشش گلی غلیظ و سفال با نقش‌کنده، افزوده و استامپی است. سفال با پوشش گلی احتمالاً مربوط دوران ساسانی تا قرن دوم هجری است و سفال با نقش‌کنده، افزوده و استامپی به قرون ۷-۴ هجری تاریخگذاری می‌شود که در ادامه به آنها می‌پردازیم؛

### ۲-۱. سفال با پوشش گلی

این گروه سفال از ۳۱ محوطه شناسایی شده و شامل قطعاتی با خمیره رسی و چرخساز هستند که پوششی گلی به رنگ قرمز، قهوه‌ای و سیاه بر یک یا دو طرف آنها دیده می‌شود. از نظر فرم این گروه طیف وسیعی از ظروف دهانه باز تا بسته، شامل انواع کاسه، کوزه و خمره را شامل می‌شود. خمیره سفال‌ها به رنگ قرمز، نارنجی، نخودی و خاکستری است و از نظر کیفیت خمیره و رنگ پوشش به چهار گروه طبقه‌بندی می‌شوند. رنگ پوشش گروه اول و دوم قرمز است، اما از نظر کیفیت خمیره تفاوت دارند. خمیره گروه اول به خوبی ورز داده شده، ناخالصی ندارد و بیشتر به رنگ نارنجی است، درحالی که گروه دوم خمیره‌ای خشن با ناخالصی شن به رنگ سیاه و قرمز دارد. گروه سوم و چهارم پوششی به رنگ سیاه تا قهوه‌ای دارند. گروه سوم خمیره‌ای بدون ناخالصی به رنگ خاکستری دارد، درحالی که خمیره گروه چهارم خشن و ناخالصی‌های زیادی به صورت شن به رنگ سیاه دارد. برخی از قطعات این گروه با نقوش‌کننده و فشاری در بیرون ظرف تزیین شده‌اند. نقوش‌کننده به صورت خطوط موازی یا موج اجرا شده و طرح‌های فشاری بر روی نوارهای برجسته در فواصل منظم دیده می‌شود. رنگ پوشش گلی برخی از سفال‌ها در درون و بیرون سفال متفاوت است به گونه‌ای که بیرون سفال به رنگ قرمز و درون به رنگ سیاه یا قهوه‌ای درآمده است. این تفاوت رنگ گاهی در سطح یک قطعه نیز دیده می‌شود به طوری که به نظر می‌رسد تفاوت رنگ در پوشش در اثر حرارت کوره ایجاد شده است (شکل ۲: ۴-۱ و شکل ۵: ۲).

این گروه در مجموعه ویلیامسون با توجه به رنگ پوشش در گروه‌های *SLIP.R*, *SLIP.B*, *SLIP.TB* قرار گرفته است (Priestman, 2005: 232-234, 402, Pl. 82-84). نمونه مشابه این گروه سفالی در محوطه غبیرا به دوره ساسانی تاریخگذاری شده است. (Bivar et al., 2000: 431; Pl. 113 (a) 88-1037). سفال‌های این گروه مشابهت زیادی از نظر فرم و تزیینات نقش‌کننده دارند و به نظر می‌رسد مربوط به یک دوره باشند. با توجه به نمونه‌های به دست آمده از قصرابونصر که با اطلاعات سکه‌شناسی تدقیق شده این گروه به قرون ۳ تا ۸ میلادی تاریخگذاری می‌شوند (Whitcomb, 1985: figs. 50: g, i-k, n, p; 52: j, l, o-q, 43; 50: b, c, e-n). (این گاهنگاری با توجه به عدم حضور این سفال در یافته‌های سفالی دو محوطه تک دوره همزمان با دوره اشکانی در دشت نیریز تایید می‌شود).

## ۲-۲. سفال با نقش‌کننده، افزوده و استامپی

این گروه از ۳۸ محوطه شناسایی شده و شامل قطعاتی با خمیره رسی به رنگ نخودی (زرد کم‌رنگ) است که در بیرون آنها تزیین به صورت نقش‌کننده و افزوده وجود دارد. تزیین نقش‌کننده به صورت شانه‌ای، موج، اریب و متقاطع اجرا شده و در برخی قطعات با تزیینات افزوده و استامپی تکمیل شده است. تزیینات افزوده به صورت گلوله‌های کوچکی است که بعد از ایجاد نقش‌کننده بر سطح ظرف نصب شده است. نقوش استامپی به صورت مثلث‌های کوچک که در درون قابی دایره‌ای قرار گرفته است. از دیگر طرح‌ها می‌توان به اشکال هندسی اشاره کرد که به صورت نواری با مهرهای استوانه‌ای بر سطح ظرف نقش بسته است (شکل ۲: ۶ و شکل ۵: ۳).

تزیینات مشابهی از نقش‌کننده در این گروه از شوش (Kervran, 1977: fig. 22: 1-7) قصرابونصر (Whitcomb, 1985: 122, 135) و سیرجان (Morgan & Leatherby, 1987: 147, Fig. 37: 5, Group 1 Type) شناسایی شده که قدمت آن را به ۴-۵ هـ می‌رساند. نمونه‌های سفال‌های بدون لعاب همراه با نقش‌کننده به دست آمده از شهر گرگان نیز شباهت زیادی به نمونه‌های نیریز دارد و به قرون ۴-۷ هـ تاریخگذاری شده‌اند (Kiani, 1984: 42).

## ۳. سفال‌های لعابدار

سفال‌های لعابدار که به عنوان داده مهمی در تاریخگذاری محوطه‌های دوران اسلامی محسوب می‌شوند، به دلیل شاخصیت بیشترین تعداد را در مجموعه دارند. سفال‌های لعابدار شامل شش گروه اصلی سفال لعابدار تک‌رنگ، اسگرافیاتو، لعاب پاشیده، ظروف گلابه‌ای، نقاشی زیرلعاب و نقاشی روی لعاب است. همچنین برخی از گروه‌ها به زیرگروه‌هایی تقسیم می‌شوند که در ادامه به آنها می‌پردازیم.

### ۳-۱. سفال لعابدار تک‌رنگ

سفال با لعاب یکرنگ از متداولترین ظروفی است که در تمام دوران اسلامی در سراسر جهان اسلام تولید می‌شده‌اند (Grube, 1994b: 135). ساخت این سفال در ایران قبل و بعد از اسلام در اغلب مراکز سفالگری رواج داشته و از رنگ‌های لاجوردی، آبی، سبز، زرد، قهوه‌ای، سفید و بیشتر از همه فیروزه‌ای استفاده می‌کرده‌اند

(کریمی و کیانی، ۱۳۶۴: ۳۰). در نیریز سفال‌های لعابدار تک‌رنگ سفید، سبز، لاجوردی و فیروزه‌ای شناسایی شد که در زیر به معرفی هر کدام به صورت جداگانه می‌پردازیم.

### ۱-۱-۳. سفال لعابدار تک‌رنگ سفید

این گروه سفال شامل دو قطعه است که از یک محوطه به دست آمده و شامل قطعاتی با خمیره سخت، فشرده با خمیره زرد کم‌رنگ است. قطعات این گروه مربوط به کاسه‌های دهانه باز با کف حلقوی است که تمام سطوح آن به وسیله لعاب نسبتاً ضخیم سفید رنگی پوشیده شده است. لعاب به صورت ورقه ورقه از بدنه جدا می‌شود و به خوبی بدنه نچسبیده است. ناخالصی لعاب به صورت ذرات ریز سیاه رنگی دیده می‌شود که به صورت نامنظم در سطح لعاب پراکنده است. سطح لعاب در بیرون نسبتاً ناهموار است و شواهد حرارت زیاد کوره به صورت سوراخ‌هایی ریز در نزدیکی کف دیده می‌شود. همچنین آثار فرسایش بر سطح لعاب در بیرون و درون ظرف وجود دارد، به طوری که به تدریج به صورت پودر درمی‌آید (شکل ۳: ۱۰).

این گروه مشابه گروه *TIN.W1* و *TIN.W2* در مجموعه ویلیامسون (Priestman, 2005: 239-40) و گروه *YBTIN* از کوش (کنت، ۱۳۹۳: ۷۸-۸۱) است. این سفال که به عنوان نخستین گونه وارداتی از چین به جهان اسلام شناخته می‌شود با اضافه کردن لعاب قلع به سفال ابتدا در عراق در قرن سوم تقلید شد و به مناطق وسیعی از شمال آفریقا و اروپا راه یافت. (Watson, 1987: 304) این سفال به عنوان گونه‌ای شاخص در دوره عباسی در عراق مطرح بوده و از مراکز این سفال در ایران می‌توان به سیرجان، سیراف، ری و نیشابور (Williamson, 1987: 15) اشاره کرد که نمونه‌های سیرجان به نسبت خشن‌تر هستند (Priestman, 2011: 91, 95). این سفال در سیراف در محوطه *A*، مرحله اول «افق سامرا» در دوره ۴ ظاهر شده که در برخی نمونه‌ها با تزیینات به رنگ آبی کبالتی تکمیل شده است و به اواسط قرن نهم تا اواسط قرن دهم میلادی (اواسط قرن سوم تا اواسط قرن چهارم هـ) تاریخگذاری می‌شوند. (Whitehouse, 1979: 52, 59) هرچند نمونه به دست آمده از کوش (از بین فازهای *E-05* و *E-07*) تفاوت‌هایی را با نمونه‌های نیریز دارد، با توجه به شباهت به «افق سامرا» به قرن سوم هـ (نهم م) یا بعد از آن، تاریخگذاری شده‌اند. (Kennet, 1997: 290-291 (6))

### ۱-۲-۳. سفال لعابدار تک‌رنگ سبز

این گروه سفال از ۶ محوطه شناسایی شده شامل قطعاتی با خمیره رسی است که با لعاب قلیایی به رنگ سبز، یک یا دو طرف آنها پوشانیده شده است. لعاب در بیشتر قطعات ضخامت یکسانی ندارد و به صورت لکه‌های تیره در سطح دیده می‌شود. خمیره این گروه فشرده و محکم با ناخالصی بسیار کم است (شکل ۳: ۷ و شکل ۵: ۷). این گروه مشابه گروه *MONO.G* در مجموعه ویلیامسون (Priestman, 2005: 258-59) و گروه *GMONO* از کوش است. تعداد زیاد این گروه در توالی فاز *E-08* در کوش نشان‌دهنده ظهور آن از اواخر قرن پنجم هـ است (کنت ۱۳۹۳: ۱۱۶-۱۱۴، ۲۷۰، شکل ۳). پریرستن به نقل از هورتون و *Chittick*، براساس اطلاعات کاوش‌های محوطه‌های شانگا، ماندا و کیلوا در شرق آفریقا، گروه *MONO.G* را به اواسط قرن پنجم تا اواخر قرن هفتم هـ تاریخگذاری می‌کند (Priestman, 2005: 258-59).

## ۳-۱-۳. سفال تک رنگ با لعاب لاجوردی

این گروه از دو محوطه شناسایی شده و شامل قطعاتی است با خمیره شیشه است که در دو طرف آن لعابی به رنگ لاجوردی وجود دارد. یکی از قطعاتی مربوط به کف (خمیره رسی) است و دیگری بخش کوچکی از قطعه‌ای است که احتمالاً به صورت قالبی (خمیره شیشه) ساخته شده است. این گروه مشابه گروه اولیه *Frit.B* در مجموعه ویلیامسون است و به قرون ۷-۵ هـ (۱۱-۱۳ م) تاریخ‌گذاری می‌شود. (Priestman, 2005: 277-288, Fig. 152).

## ۳-۱-۴. سفال با لعاب تک‌رنگ فیروزه‌ای

## الف. خمیره رسی

این گروه را براساس خمیره می‌توان به دو گروه رسی و خمیره شیشه طبقه‌بندی کرد. سفال‌های با خمیره رسی دومین گروه پرتعداد گروه‌های سفالی است و از ۴۱ محوطه شناسایی شده و شامل قطعات سفال با لعاب تک‌رنگ فیروزه‌ای یا سبز-آبی است که معمولاً در دو طرف قطعه لعاب دارند. سفال‌های این گروه با خمیره رسی از نظر رنگ و ناخالصی خمیره، طیف رنگ و کیفیت لعاب متنوعی دارند و فرم‌های بسیاری را از کاسه تا خمیره‌های کوچک را شامل می‌شوند. خمیره این گروه بیشتر نخودی با ناخالصی شن و حفره‌های کوچک بسیاری است که در برخی قسمت‌ها با دانه‌های کوارتز در مقطع همراه است (شکل ۲: ۵ و شکل ۵: ۱).

این سفال در مجموعه ویلیامسون در گروه *ALK. 1-3* قرار می‌گیرد. (Priestman, 2005: 234-38) تاریخ‌گذاری این گروه سفالی به دلیل استمرار در تولید و استفاده از دوره ساسانی تاکنون بسیار مشکل است و بیشتر با توجه به فرم می‌توان آنها را تاریخ‌گذاری کرد. سفال‌های این گروه شباهت زیادی به گروه ۶ سفال‌های به دست آمده از هولیلا دارد که قدمت دوره ساسانی و اوائل اسلامی برای آنها پیشنهاد شده است (Kennet, 1994: 188, Fig. 16: 53-59). این گروه سفال در شهر جرجان که در برخی نمونه‌ها با نقش‌کننده، افزوده و قالبی همراه است به قرون ۷-۵ هـ تاریخ‌گذاری شده است (مرتضایی و کیانی، ۱۳۸۵: ۱۱۸). این سفال در بررسی سفال‌های حوزه زابل در سیستان در گروه سفال با خمیره رس و لعاب یک‌رنگ سبز روشن و آبی قرار گرفته و به قرون ۷-۶ هـ تاریخ‌گذاری شده است (موسوی‌حاجی و عطایی، ۱۳۸۹: ۹۳-۹۴، لوح ۳۲-۳۰).

## ب. خمیره شیشه

سفال‌های تک‌رنگ فیروزه‌ای با خمیره شیشه از ۷ محوطه شناسایی شده و شامل قطعاتی با لعاب فیروزه‌ای است که به نسبت کیفیت بیشتری از نظر خمیره و لعاب دارند. همچنین این گروه از نظر فرم بیشتر ظروف دهانه بازی را در برمی‌گیرد که در دو طرف لعاب دارند (شکل ۳: ۸). این سفال در مجموعه ویلیامسون در گروه *FRIT.T* قرار گرفته و به ۷-۶ هـ تاریخ‌گذاری می‌شود. (Priestman, 2013: 604-605) همچنین این سفال از فاز *E-10* محوطه کوش مربوط به قرن ۷/۸ هـ به دست آمده است (کنت، ۱۳۹۳: ۱۰۱). سفال‌های این گروه در ارزانفود به قرون ۸-۷ هـ تاریخ‌گذاری شده‌اند (زارعی و همکاران، ۱۳۹۳: ۸۱).



## ۲-۳. سفال گلابه‌ای

این گروه سفالی از ۹ محوطه شناسایی شده و شامل قطعاتی است که طرح‌هایی به رنگ سیاه-قهوه‌ای بر روی پوشش گلی روشن به کار رفته است. برای تزیین ظروف ابتدا سطح آن با پوشش گلی پوشانیده شده، سپس طرح‌ها به صورت نوار به رنگ سیاه یا قهوه‌ای تیره بر روی آن به کار رفته است. طرح‌های بیشتر به صورت نوارهای افقی، عمودی، شعاعی و متقاطع است که با لعاب پاشیده/لکه‌ای در برخی نقاط تکمیل شده است. در انتها سطح سفال با لعاب شفاف سرب پوشانده شده است (شکل ۳: ۱۱ و شکل ۵: ۵). به این گروه می‌توان سفال ۱۵-۱۸ را اضافه کرد که دارای نقاشی به دو رنگ قرمز و سیاه بر روی پوشش گلی سفید رنگ است. خمیره این گروه سفالی که بیشتر کاسه‌ها را در برمی‌گیرد به رنگ روشن و بدون ناخالصی است.

این گروه سفالی به تعداد زیاد در نیشابور (*Wilkinson, 1973*) و افراسیاب در نزدیکی سمرقند تولید و در قرن دوم هـ به سیراف صادر می‌شده است. این گونه سفالی در مراکز دیگر چون سیرجان، جیرفت، قومن و ری تقلید و به شکل محدودتری تولید می‌شده است. در سیرجان به عنوان نزدیک‌ترین مرکز، این نوع سفال به تعداد زیاد تولید می‌شده و طرح‌های آن محدود به کتیبه‌های کوچک، شبه کتیبه و خطوط موازی است که به شیوه‌ای متمایز از سبک نیشابور به کار رفته است. سفال گلابه‌ای تولید جیرفت از نظر موتیف به نسبت سیرجان محدودتر است و تفاوت‌هایی را در فرم کف نشان می‌دهد (*Williamson, 1987: 17-19, Map 4*) این گروه سفال در بخش سفالگری سیرجان به دست آمده و در مجموعه ویلیامسون در گروه *SPW.BW (Priestman, 2005: 247, 406, Pl. 114)* قرار گرفته و آنها را می‌توان به قرون چهارم و پنجم هـ (۹۵۰-۱۰۵۰ م) تاریخگذاری کرد. (*Morgan & Leatherby, 1987: 52, 56-73, 111-130, Fig. 1-22*) قطعات سفال‌های این گروه شبیه گروه *b* نقش سیاه بر زمینه سفید سفال‌های گلابه‌ای (*SLIP-PAINTED WARES*) محوطه غبیرا است و فهررواری براساس سفال‌ها و اطلاعات لایه‌نگاری این سفال را به اواسط قرن چهارم هـ تا نیمه اول قرن پنجم تاریخگذاری می‌کند (*Bivar et al., 2000: 135-137, 402; Pl. 84 (b) 76-677*) این گروه در بررسی حوزه زابل در سیستان به دست آمده و به قرون ۴-۵ هـ تاریخگذاری شده است (موسوی‌حاجی و عطایی، ۱۳۸۹: ۱۰۸، ۱۱۷، لوح ۴۸، ۶۱).

## ۳-۳. سفال اسگرافیاتو

### ۱-۳-۳. اسگرافیاتو تک‌رنگ سبز

این گروه سفالی از دو محوطه شناسایی شده و شامل قطعاتی با خمیره رسی است که در زیر لعاب سبز رنگ طرح‌هایی به صورت نقش‌کنده دارد. طرح‌ها به صورت خطوط موازی و منحنی بیشتر در درون ظرف اجرا شده است. هرچند تعداد و قطعات شاخص چون لبه و کف برای تشخیص فرم محدود است اما به نظر می‌رسد فرم دهانه باز و کم‌عمق (بخصوص کاسه و بشقاب) فرم قالب این گروه باشند (شکل ۳: ۹ و شکل ۵: ۶).

این سفال در مجموعه ویلیامسون در گروه *GRAF.G* قرار می‌گیرد و به اوایل قرن چهارم تا اواسط قرن پنجم تاریخگذاری شده است (*Priestman, 2005: 255-256*) همچنین این گروه سفال در مجموعه سفال‌های

سیرجان در سبک یک اسگرافیاتوهای تک‌رنگ قرار گرفته و قدمت آن به اواسط قرن چهارم تا اواسط قرن پنجم می‌رسد (*Morgan & Leatherby, 1987: 134, Fig. 24: 8, Group 3 Type A: Sgraffiato Style I, 135*).  
 این گروه مشابه اسگرافیاتوهای ساده محوطه غیرا (*Fig. 25: 2, Group 3 Type B: Sgraffiato Style I, A.D.*) است و تاریخ بعد از دوره سامانی یا اوایل دوره سلجوقی برای آنها پیشنهاد شده است (*Bivar et al., 2000: 138-140, No. E 6/74-408a-b, Pl. 85a*).  
 می‌کند این سفال با ورود مغول‌ها به ایران دیگر رواج نداشته است (*Kennet, 1997: 292-293 (11), Fig. 9*).

### ۲-۳-۳. سفال اسگرافیاتو چند رنگ

این گروه سفالی از دو محوطه شناسایی شده و شامل قطعاتی است که در زیر لعابی به رنگ سبز و قهوه‌ای طرح‌هایی به صورت نقش‌کننده دارد. طرح‌ها شامل خطوط شعاعی و منحنی است که در درون پوشش گلی به صورت خطوط به ضخامت کمتر از یک میلی‌متر ایجاد شده است. هر چند قطعات به دست آمده کوچک و محدود است اما به نظر می‌رسد فرم قالب ظروف دهانه باز و کاسه‌هایی است که در یک یا دو طرف لعاب دارند. هر چند قطعات شناسایی شده بسیار محدود است اما به نظر می‌رسد لعاب قهوه‌ای به صورت پاشیده در سطح قطعات اجرا شده است (شکل ۳: ۱۲ و شکل ۵: ۶).

این سفال در مجموعه ویلیامسون در گروه سفال *GRAF.EP* (اسگرافیاتو چندرنگ اولیه) قرار دارد (*Priestman, 2005: 250*).  
 این تکنیک که ابتدا بر روی سفال‌های بدون لعاب به کار می‌رفت در اواخر قرن نهم یا اوائل قرن دهم م (اواخر قرن سوم و اوائل قرن چهارم م) با سبک‌های لعاب پاشیده همراه و با کمی تأخیر در شوش و سیراف یافت شد (*Northedge & Kennet, 1994: 33*). این گروه سفال که در سبک *II* سیراف جای می‌گیرد در سیراف در اوائل قرن پنجم (اوائل قرن یازدهم م) ظاهر می‌شود (*Whitehouse, 1979: 58*). این سفال در توالی کوش از فاز *E-09* به بعد با قدمت قرن ششم م یا پس از آن به دست آمده است (کنت، ۱۳۹۳: ۹۴). سفال‌های اسگرافیاتو با لعاب چندرنگ و لعاب پاشیده در محوطه دقیانوس جیرفت به قرون ۵-۳ م تاریخگذاری شده‌اند (چوبک، ۱۳۹۱: ۹۲). سفال‌های لعاب پاشیده ساده شهر گرگان همراه با نقش‌کننده شبیه این گروه است و به قرون ۴-۳ م تاریخگذاری شده است (*Kiani, 1984: 46*). این گروه در سیرجان در گروه سوّم، گونه *D* و سبک *II* اسگرافیاتو جای گرفته و به ۹۵۰ تا ۱۰۵۰ م (۳۳۰ تا ۴۳۰ م) تاریخگذاری شده‌اند (*Morgan & Leatherby, 1987: 136*).  
 همچنین این سفال به عنوان یکی از گروه‌های سفالی (*Incised and plain sgraffiatos*) دوره عباسی در بندر تجاری *Sharma* واقع در سواحل اقیانوس هند معرفی شده و به ۱۱۴۰/۵۰-۹۸۰ م (۵۴۵-۳۷۰/۵۳۵ م) تاریخگذاری می‌شود (*Rougeulle, 2005: 230-231*, 244-245, Fig:6).

### ۴-۳. سفال با لعاب پاشیده

این گروه سفال از چهار محوطه شناسایی شده و شامل قطعاتی با خمیره‌ای متراکم به رنگ قرمز مایل به زرد است. ابتدا سطح سفال را با پوشش گلی پوشانده، سپس لعابی سفید رنگ بر روی سطح درونی سفال داده شده

است. بر روی این لعاب سفید تزییناتی به صورت لعاب پاشیده به رنگ سبز قرار گرفته است. لعاب سفید دارای ناخالصی به صورت سوراخ‌های بسیار ریز و ذرات شن ریز سیاه رنگ است (شکل ۴: ۱۵).

این گروه مشابه سفال‌های *SPL.GW* در مجموعه ویلیامسون است (Priestman, 2005: 248-49, pls. 108-09). هرچند آغاز به کارگیری لعاب پاشیده سوالی پیچیده است و تاریخ آن با تکنیک اسگرافیاتو مرتبط است، همه شواهد حاکی از آن است که برای اولین بار در سامرا در زمان خلفا در اواخر قرن هشتم و نهم میلادی با تقلید از نمونه‌های چینی ساخته شده است. گروه دوم کاسه‌های با لعاب پاشیده به رنگ قهوه‌ای و سبز با کف تخت مربوط به اواسط قرن نهم م (سوم هـ) و قبل از استقرار کوتاه مدت شهر المتوکلیه در سال ۸۶۱ م است (Northedge & Kennet, 1994: 33). این سفال در سیراف به عنوان یکی از شاخصه‌های مرحله دوم، دوره پنجم افق سامرا، بعد از ساخت مسجد در سیراف مطرح شده و به ۹۵۰-۸۵۰ میلادی (۲۳۵-۳۳۵ هـ) تاریخگذاری شده است (Whitehouse, 1979: 52, 59). برای نمونه‌های مشابه محوطه دقینانوس جیرفت نیز قدمت قرون ۵-۳ هـ پیشنهاد شده است (چوبک، ۱۳۹۱: ۹۲، ۱۰۷؛ شکل ۳۲). هرچند تاریخ پذیرفته شده برای سفال با لعاب پاشیده یا لکه‌ای دوره‌ای بین قرون ۵-۳ هـ (۹-۱۱ م) است، اما فهروری تاریخ متأخرتری، احتمالاً قرون ۶-۵ هـ (۱۲-۱۱ م) را برای سفال لعاب پاشیده غیرا پیشنهاد می‌کند (Bivar et al., 2000: 130-131 396; Pl. 78 (d) 79-769).

### ۳-۵. سفال با نقاشی زیر لعاب

#### ۳-۵-۱. گروه ۱

این گروه از سه محوطه شناسایی شده و شامل قطعاتی با خمیره شیشه با نقاشی زیر لعاب در یک یا دو طرف است که با طرح‌هایی به رنگ سیاه/خاکستری بر زمینه روشن تزیین شده است. این گروه خمیره‌ای به رنگ نخودی (زرد کم‌رنگ) دارد و درون ظرف با نوارهای پهنی به چهار، شش یا هشت قسمت تقسیم شده و طرح‌ها به صورت نوارهای متقاطع در درون آن اجرا شده است (شکل ۴: ۱۴). از مراکز اصلی ساخت ظروف با نقاشی زیر لعاب می‌توان به گرگان (Kiani, 1984: 59-62)، کاشان، سلطانیه و سلطان‌آباد (اراک) اشاره کرد که ساخت آن در قرون ۱۰-۸ هـ ادامه داشته است (کریمی و کیانی، ۱۳۶۴: ۳۵-۴۴).

در طبقه‌بندی ارائه شده توسط کنت این سفال را می‌توان در دو گروه *MGPAIN*T و *UNDERGL* قرار داد و با در نظر گرفتن نمونه‌های به دست آمده در بررسی جزیره کیش (Reitlinger, 1935: 212, Fig. 16, 17) و المطف نمونه‌های کوش را مربوط به قرون ۱۰-۹ هـ دانست. شکل و تزیینات سفال *UNDERGL* مکشوفه از المطف شباهت زیادی به این گروه دارد (کنت، ۱۳۹۳: ۱۲۰، ۱۰۶-۱۱۹، ۲۸۲). نمونه‌های به دست آمده ارزانفود در این گروه که احتمالاً در همدان تولید و به قرن ۸ هـ تاریخگذاری شده‌اند (زارعی و همکاران، ۱۳۹۳: ۸۴-۸۷، جدول ۳، شماره ۸).

## ۲-۵-۳. گروه ۲

این گروه از سه محوطه شناسایی شده و شامل قطعاتی با خمیره شیشه با تزیین زیر لعاب در یک یا دو طرف است که با طرح‌هایی به رنگ سیاه، آبی، خاکستری بر زمینه سفید تزیین شده است. این گروه خمیره‌ای به رنگ زرد کمرنگ (نخودی)، سفید و خاکستری دارند که در اثر فشار خرد می‌شود. طرح‌ها در درون کادرهایی به صورت فشرده در درون ظرف با مضامین گیاهی، نوارهای موج و ماریپیچ و نقطه‌ها پر شده است. همچنین در بیرون برخی از قطعات نوارهایی به رنگ خاکستری از لبه به کف ظرف کشیده شده‌اند. کف ظرف فاقد لعاب بوده و لعاب در بخش پایینی به شکل ضخیمی درآمده و سطح لعاب به شکل نامنظمی شکستگی‌های ریزی دارد (شکل ۴: ۱۶).

سفال‌های این گروه به قرون ۱۱-۹ تاریخگذاری می‌شوند و بسیار شبیه نمونه‌های به دست آمده از سمرقند و نیشابور است، (Mason et al., 1996: 114-115, 118-119, 187, Pl. 25. KM.11, 193, Pl. 33. OA. 31, 209, Pl. 50. BW.1, 210, Pl. 51. RO.1).

قطعه سفال شماره ۳۸-۰۶۲ این گروه کاملاً شبیه نمونه به دست آمده از محوطه *Kisimani Mafaia* از آفریقای جنوبی و در گروه *Samarqand Hybrid* جای می‌گیرد و به نیمه اول قرن نهم هـ تاریخگذاری می‌شود. این قطعه احتمالاً در سمرقند تولید شده و به وسیله تجارت از طریق اقیانوس هند به این محوطه راه یافته است (Mason et al., 1996: 114-115, 187, Pl. 25. KM.11).  
 قطعه در موزه هنر سان‌فرانسیسکو نگهداری می‌شود که با یافته‌های سوریه و مصر در بازه زمانی مشابه قابل مقایسه‌اند (Haddon, 2004: 155-157).

قطعه سفال ۲۱-۰۴۰ گرچه بسیار کوچک است و مشخص نیست مربوط به کدام بخش ظرف است، اما از نظر طرح بسیار به نمونه امضاءهای به کار رفته در پشت سفال‌های گروه III به دست آمده از شهر کرمان شباهت دارد. بنابه اعتقاد گلمبگ امضاء این گروه بسیار به نمونه‌های چینی (*Tassel-marks*) شبیه است و می‌تواند به عنوان معیاری برای تشخیص سفال تولید کرمان در دوره صفوی به کار رود (Golombek, 2003: 257, Fig. 4, b, 259, Golombek et al., 2001: 222-227).

## ۳-۶. سفال با نقش سیاه در زیر لعاب فیروزه‌ای

## الف. خمیره رسی

این سفال از ۹ محوطه شناسایی شده و شامل قطعاتی با خمیره رسی به رنگ نخودی تا خاکستری است (شکل ۴: ۱۹ و شکل ۵: ۴) که در دو یا یک طرف نقش‌هایی به رنگ سیاه در زیر لعاب به رنگ فیروزه‌ای دارند. خمیره این گروه رنگ نخودی تا خاکستری، بیشتر به فرم کاسه با دهانه باز یا عمودی هستند. از طرح‌های به کار رفته در تزیین این گروه سفالی می‌توان به طرح‌های شعاعی، موازی و شبکه‌ای (نوارهای متقاطع) اشاره کرد. لعاب برخی از قطعات به شدت آسیب دیده به طوری که بخشی یا کل لعاب فیروزه‌ای از بین رفته و فقط بخشی از نقش سیاه باقی مانده و در سطح لعاب ترک‌های ریز بسیاری دیده می‌شود

این سفال در مجموعه ویلیامسون در گروه *UGP.F1* قرار گرفته و به قرون ۱۹-۱۶/۱۵ م (۱۰-۹/۱۳ هـ) تاریخگذاری شده است. (Priestman, 2005: 265-266, Pl. 136) این سفال در بررسی حوزه زابل در سیستان

در گروه «سفال با نقش سیاه زیر لعاب سبز-آبی» قرار گرفته و به قرون ۷-۶ هـ. تاریخگذاری شده (موسوی‌حاجی و عطایی، ۱۳۸۹: ۱۱۲، ۱۱۴-۱۱۵، لوح ۵۳، ۵۵، ۵۸)، بسیار شبیه نمونه‌های به دست آمده از بررسی نیریز است.

### ب. خمیره شیشه

این گروه سفالی از ۵ محوطه شناسایی شده و شامل قطعاتی با خمیره شیشه است (شکل ۴: ۱۸ و شکل ۵: ۴). برای توصیف لعاب، نقش به سفال با نقش سیاه در زیر لعاب فیروزه‌ای با خمیره رسی در بالا نگاه کنید. هر چند در مورد منشاء این گروه سفالی اختلاف نظر وجود دارد، اما از دوره سلجوقی در ایران و سوریه سفالگران با خمیره شیشه آشنا شدند (*Morgan 1994: 155, Grube 1994a: 147*) و با کاربرد آن، ظروف از ظرافت بیشتری برخوردار شدند و طرح‌های متنوعی در زیر لعاب به کار رفت (کریمی و کیانی، ۱۳۶۴: ۳۴).

این گروه سفالی که به نام «فیروزه قلم مشکی» نیز نامیده می‌شود در زیر گروه سفال‌های با نقاشی زیر لعاب قرار می‌گیرد. هرچند در قرون ششم و هفتم هـ. هجری بیشتر مرسوم بوده (توحیدی، ۱۳۷۹: ۲۷۱) اما تولید آن تا به امروز نیز ادامه دارد. (*Morgan, 1994: 157*) در تپه حسنلو این گروه سفالی از دوره I به دست آمده و به دوره ایلخانی تاریخگذاری شده است (دانتی، ۱۳۸۶: ۱۶، ۸۳، تصویر رنگی پ، شماره ۲، ۸۵، تصویر رنگی ث، شماره ۳). سفال‌های مشابه این گروه در مجموعه خلیلی به قرن هفتم هـ. (سیزدهم م) تاریخگذاری شده‌اند (*Morgan, 1994: 204-205, Type 2, Group 1, Cat: 222-226*). *FRIT.TB* قرار می‌گیرد و به قرون هشتم تا یازدهم هـ. تاریخگذاری می‌شود (*Priestman, 2005: 284-285*). *Pl. 165* همچنین سفال‌های این گروه شباهت زیادی به سفال‌های با نقش سیاه در زیر لعاب فیروزه‌ای به دست آمده از مصر دارد که به اواسط تا اواخر قرن چهاردهم م (۸ هـ) تاریخگذاری شده‌اند (*Milwright, 2008: 218, Fig. I*). این گروه مشابه نمونه‌های سفال‌های گروه "فیروزه قلم مشکی" به دست آمده از حفاری ارزانفود است و به نیمه دوم قرن ۷ و قرن ۸ هـ. پیشنهاد شده است (زارعی و همکاران، ۱۳۹۳: ۸۰-۷۸).

### ۷-۳. سفال آبی و سفید

این گروه سفالی از ۸ محوطه شناسایی شده و شامل قطعاتی با خمیره شیشه است که نقوش به رنگ آبی (کبالت) در زیر لعابی شفاف در دو طرف وجود دارد و با طرح‌هایی چون نوارهای موازی و شعاعی، گیاهی، مشبک تزیین شده‌اند. بیشتر سفال‌های این گروه احتمالاً شامل کاسه‌هایی است که دهانه‌ای باز یا عمود دارند. کف‌ها به صورت حلقوی است و بیشتر سطح آنها لعاب دارد. لعاب برخی از قطعات به شدت آسیب دیده به طوری که بخشی یا کل لعاب از بین رفته و در سطح لعاب بیشتر قطعات ترک‌هایی در ابعاد مختلف وجود دارد (شکل ۳: ۱۳).

این سفال در مجموعه ویلیامسون گروه *FRIT.BW* قرار دارد و با توجه به نمونه‌های مشابه در توالی کوش‌المطف به قرون ۱۱-۸ هـ. تاریخگذاری شده است (*Priestman, 2005: 276-277, Pl. 151, Kennet, 1997: 296*). فهررواری سفال‌های آبی و سفید به دست آمده از محوطه غبیرا را تولید کرمان یا مناطق اطراف می‌داند و به دوره صفوی تاریخگذاری می‌کند (*Bivar et al., 2000: 162-163, No. E 13a/79-810a-h, Pl.*

(105f) این گروه در بررسی حوزه زابل در سیستان به دست آمده و به ۹-۸ هـ تاریخگذاری شده است (موسوی‌حاجی و عطایی، ۱۳۸۹: ۱۰۴-۱۰۲، لوح ۴۲-۴۰).

### ۸-۳. سفال با نقاشی روی لعاب

این گروه از ۴ محوطه شناسایی شده و شامل قطاتی با خمیره شیشه است که بر روی لعاب نسبتاً ضخیم به رنگ سفید مات طرح‌هایی به رنگ سیاه وجود دارد که درون آن به رنگ آبی در بعضی قسمت‌ها پر شده است. بدنه ظروف مستقیم است و لعاب به خوبی به آن چسبیده است (شکل ۴: ۱۷). این سفال به دوره متأخر اسلامی، قرون ۱۲ و ۱۳ هـ تاریخگذاری می‌شوند (کنت، ۱۳۹۳: ۱۴۳). این سفال در مجموعه ویلیامسون در گروه *FRIT.EI* قرار گرفته و شباهت زیادی به سفال‌های این گروه دارد (Priestman, 2005: 281-82, pl. 159-160).

### ۴. نتیجه‌گیری

در طبقه‌بندی گروه‌های سفالی به دست آمده از دشت نیریز هشت گروه اصلی مشخص شد. از این گروه‌ها، دو گروه مربوط به سفال‌های بدون لعاب و بقیه لعابدار هستند (جدول ۱) و به دوره ساسانی تا اواخر قرن سیزدهم هـ تاریخگذاری می‌شوند (جدول ۲). این سفال‌ها اطلاعاتی در زمینه الگوهای تولید، مصرف و توزیع سفال در دوران مختلف به دست می‌دهند.

گروه سفال با پوشش گلی غلیظ به دوره ساسانی تا اوایل دوره اسلامی (قرون سوم تا هشتم میلادی) تاریخگذاری می‌شوند. با توجه به نقش‌کننده به کار رفته در زیر پوشش گلی و رنگ پوشش این گروه به نظر می‌رسد چهار گروه مربوط به یک دوره باشند. گروه با پوشش گلی غلیظ قرمز با خمیره ظریف (گروه اول) در مجموعه ویلیامسون به قرن دوم پیش از میلاد تا قرن هفتم میلادی نسبت داده شده است. این گاهنگاری با توجه به عدم حضور این گروه در یافته‌های سفالی دو محوطه تک دوره اشکانی شناسایی شده در دشت نیریز تایید می‌شود. سفال‌های با نقش‌کننده به طور متناوب با نقش‌افزوده، استامپی و استوانه‌ای تکمیل شده و شباهت زیادی به نمونه‌های به دست آمده از سیرجان و قصرابونصر دارند.

هرچند در بین سفال‌های لعابدار تک‌رنگ، لعاب فیروزه‌ای از کثرت شایان توجه‌ای در بین گروه‌های سفالی برخوردار است، اما برخی از گروه‌های لعابدار تک‌رنگ دارای شاخص‌هایی هستند که اهمیت زیادی در مطالعات سفال دارد. سفال با لعاب تک‌رنگ سفید که به عنوان یکی از عناصر افق سامرا در سیراف معرفی شده دارای چند مرکز ساخت از جمله سیرجان است که به نظر می‌رسد الگوی وسیع‌تری از ارتباط فرهنگی را به نسبت دوره قبل نشان می‌دهد. سفال لعابدار تک‌رنگ سبز که شباهت زیادی به اسگرافیاتوی هم‌رنگ خود دارد از مناطق شرق آفریقا نیز شناسایی شده است. سفال‌های تک‌رنگ فیروزه‌ای با خمیره رس طیف وسیعی از فرم‌ها و کیفیت لعاب را در برمی‌گیرد که به دلیل استمرار در استفاده به دوره وسیعی از ساسانی تا قرون متأخر تاریخگذاری می‌شوند. گروه دیگر این سفال با خمیره شیشه بیشتر فرم‌های دهانه باز را شامل می‌شود و مربوط به قرون ۷-۵ هـ است.

سفال‌های گلابه‌ای به دست آمده از نیریز شباهت زیادی با نمونه‌های به دست آمده از سیرجان دارند و به نظر می‌رسد به عنوان سفالی شاخص در قرون چهارم و پنجم هـ نشان‌دهنده ارتباط بیشتر منطقه نیریز با

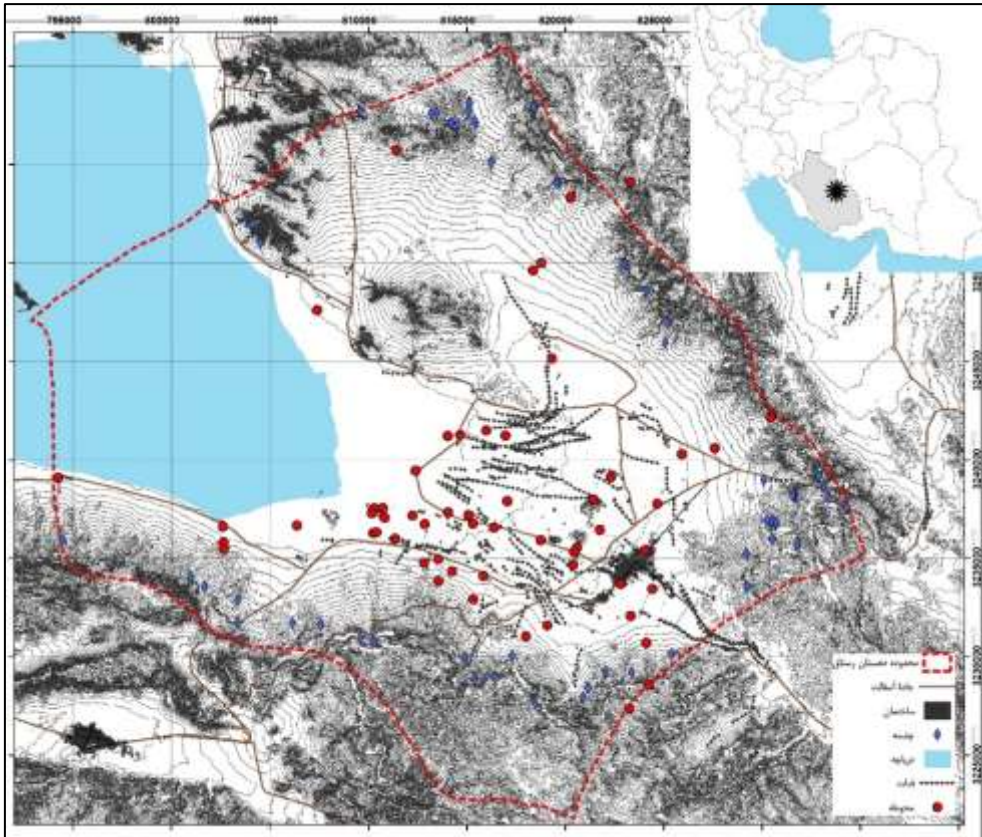
سیرجان است. سفال با لعاب پاشیده و اسگرافیاتوی چند رنگ از نظر تکنیک و گاهنگاری به هم شبیه هستند و به نظر می‌رسد از سیرجان به نیریز راه یافته باشند.

سفال با نقاشی زیر لعاب گروه ۱ شبیه نمونه‌های به دست آمده از مراکز چون کاشان، گرگان و سلطان‌آباد است که می‌توان آن را با روابط تجاری با این مراکز نسبت داد. همچنین سفال‌های گروه ۲ با نقاشی زیر لعاب نشان‌دهنده ارتباط تجاری با مناطقی چون نیشابور و سمرقند است؛ هرچند که تولیدات آن در مناطقی در آفریقای جنوبی نیز به دست آمده است.

سفال با نقش سیاه در زیر لعاب فیروزه‌ای از گونه‌های فراوانی است که می‌توان آن را به قرون ۷-۱۱ هـ.تاریخگذاری کرد. سفال آبی و سفید مراکز تولید مختلفی داشته که از نزدیک‌ترین آنها می‌توان به کرمان اشاره کرد. همچنین سفال‌های نقش سیاه زیرلعاب فیروزه‌ای و آبی و سفید به دست آمده از حوزه زابل در سیستان شباهت زیادی به گروه‌های به دست آمده از نیریز دارد و نشان‌دهنده ارتباط فرهنگی گسترده بین این مناطق است. از دیگر موضوعاتی که می‌توان در بررسی سفال‌های دشت نیریز مورد توجه قرار داد، فقدان برخی از سفال‌های معروف دوران اسلامی چون سفال‌های قالبی، زرین‌فام و سلاذن است که می‌توان آن را با عدم رواج و تولید آن‌ها در منطقه مرتبط دانست.

#### پی‌نوشت

۱. در اولین فصل بررسی باستان‌شناسی در دهستان رستاق از توابع شهرستان نیریز در اسفند ۱۳۹۵ و فرودین ۱۳۹۶، در مجموع ۱۱۱ اثر شناسایی شد که از عصر پارینه‌سنگی میانه تا قرون متاخر اسلامی تاریخگذاری می‌شوند و آثار متنوعی از فئات، محوطه، قلعه، خانه، برکه و ... را در بر می‌گیرد (مرادی ۱۳۹۶).



تصویر ۱: پراکنش محوطه‌های مورد مطالعه در دشت نیریز

Figure 1. Distribution of Studied Sites in Neyriz Plain

جدول ۱: گونه‌های شناسایی سفال‌های دشت نیریز

Table 1: Typology of Potteries of Neyriz Plain

ردیف	نوع	گروه سفال	تعداد سفال	تعداد محوطه	
۱	بدون لعاب	پوشش گلی	۱۲۹	۳۱	
		نقش کنده	۸۵	۳۸	
۲	لعابدار	سفید	۲	۱	
			۱۳	۶	
			۲	۱	
		سبز	تک‌رنگ	۹۵	۴۱
				۱۵	۷
		لاچوردی	۸	۶	
		فیروزه‌ای	تک‌رنگ	۲۱	۹
گل‌ابه	۵		۲		
چندرنگ	اسگرافیاتو	۲	۲		
	لعاب پاشیده	۴	۴		
۳	نقاشی	گروه ۱	۷	۳	
		گروه ۲	۵	۳	
۴	زیر لعاب				

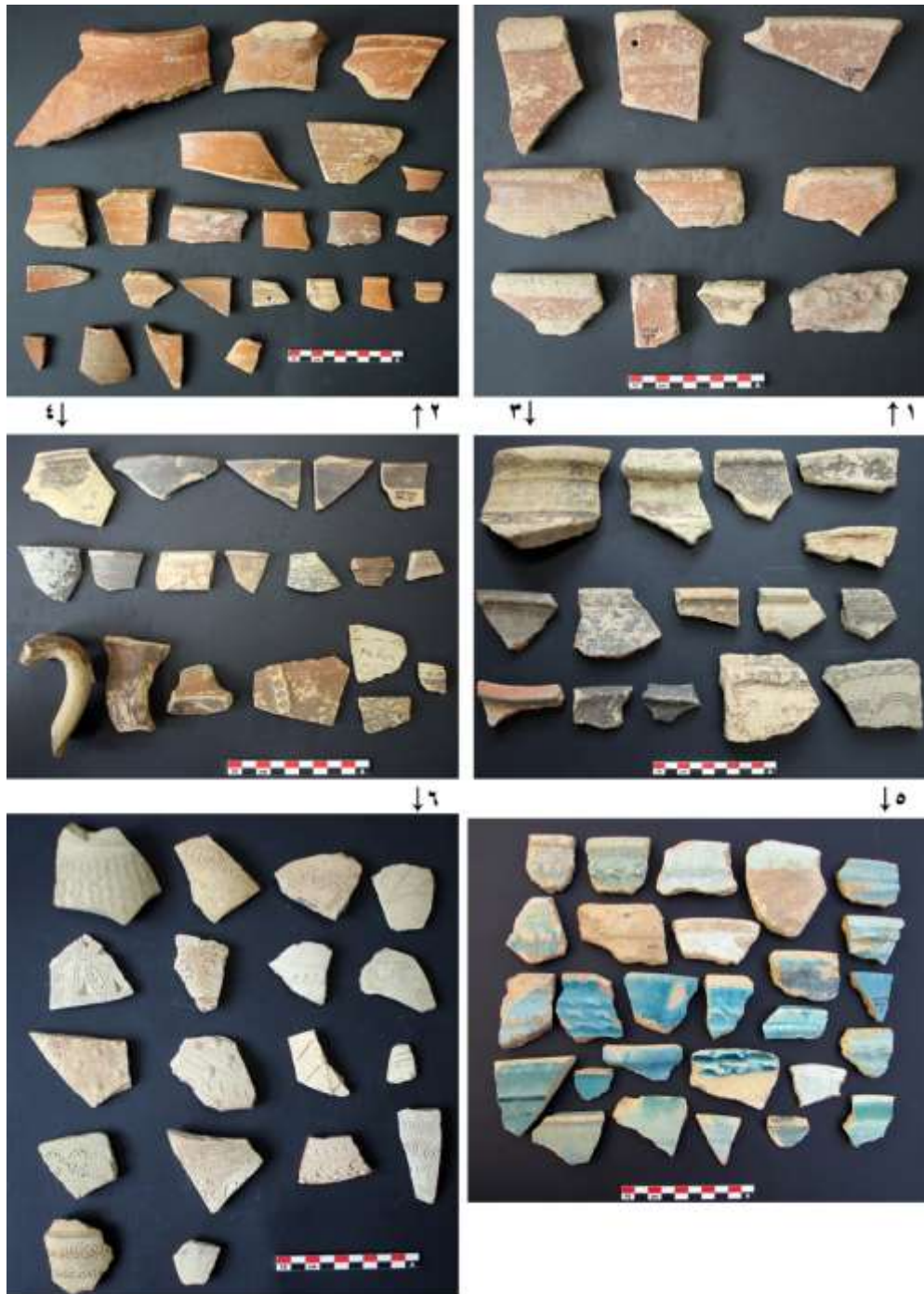


۹	۲۲	خمیره رس	نقش سیاه			
۵	۸	خمیره شیشه	زیر لعاب فیروزه‌ای			
۸	۱۳		آبی و سفید			
۴	۴			نقاشی روی لعاب	۸	
	۴۴۰	مجموع				

جدول ۲: گاه‌نگاری گونه‌های سفالی دشت نیریز

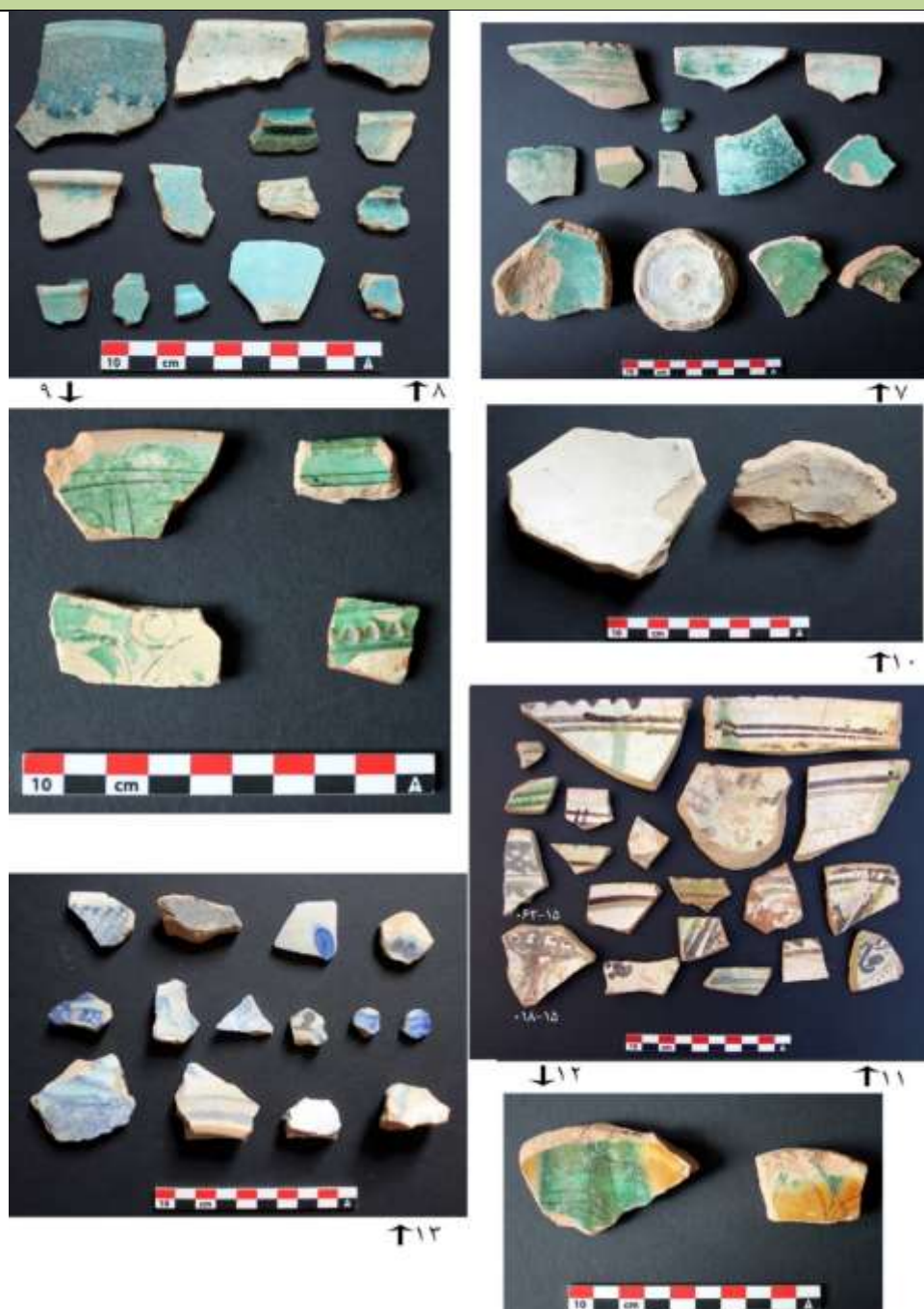
Table 2: Chronology of Pottery Types of Neyriz Plain

سده‌های میلادی														گروه سفال	ردیف						
20- ۱۴	19- ۱۳	18- ۱۲	17- ۱۱	16- ۱۰	15- ۹	14- ۸	13- ۷	12- ۶	11- ۵	10- ۴	9- ۳	8- ۲	7- ۱			6	5	4	3		
																			پوشش گلی	۱	
																			نقش کنده	۲	
																			سفید	لعاب تک- رنگ	۳
																		سبز			
																		لاجوردی			
																		خمیره رس خمیره شیشه			
																			گلابه	۴	
																			تک رنگ سبز	اسگرافیاتو	۵
																		چندرنگ			
																			لعاب پاشیده	۶	
																			گروه ۱	نقاشی زیر لعاب	۷
																		گروه ۲			
																		خمیره رس خمیره شیشه			
																		آبی و سفید			
																			نقاشی روی لعاب	۸	



تصویر ۲: گروه‌های سفالی (۱: پوشش گلی قرمز ظریف، ۲: پوشش گلی قرمز خشن، ۳: پوشش گلی سیاه خشن، ۴: پوشش گلی سیاه ظریف، ۵: لعاب تک‌رنگ فیروزه‌ای خمیره رس و ۶: سفال با نقش‌کنده، افزوده و استامپی)

**Figure 2. Pottery Types: 1- Fine red slip, 2- Coarse red slip, 3- Coarse black slip, 4- Fine black slip, 5- Turquoise monochrome glaze with earthen paste, 6- Pottery with incised and stamped decorations)**



تصویر ۳: گروه‌های سفالی (۷: لعاب تک‌رنگ سبز، ۸: لعاب تک‌رنگ فیروزه‌ای خمیره شیشه، ۹: سفال اسگرافیاتو تک‌رنگ سبز، ۱۰: لعاب تک‌رنگ سفید، ۱۱: سفال گلابه، ۱۲: سفال اسگرافیاتو چند رنگ، ۱۳: سفال آبی و سفید)

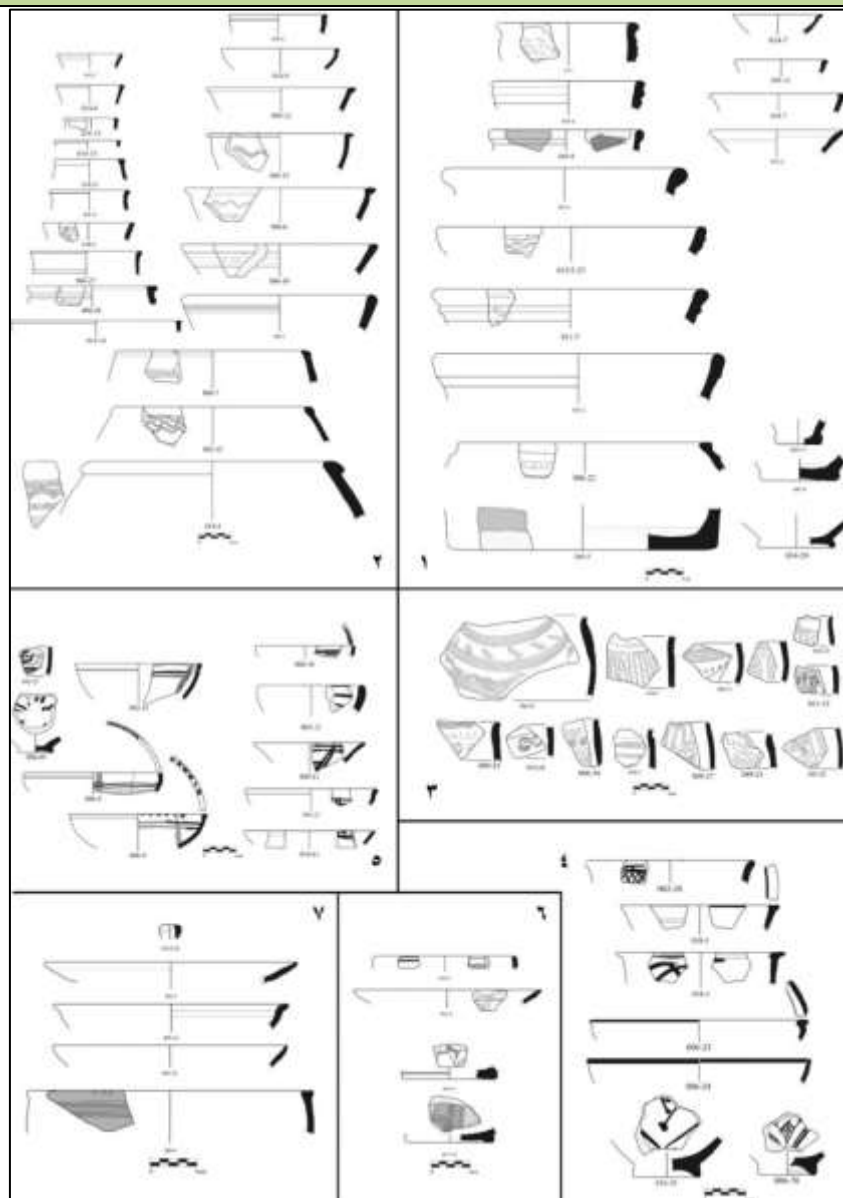
**Figure 3. Pottery types: 7- Green monochrome glaze, 8- Turquoise monochrome glaze with stonepaste, 9- Monochrome sgraffiato, 10- White monochrome glaze, 11- Slip-painted, 12- Polychrome sgraffiato, 13- Blue and white Ceramic.**



تصویر ۴: گروه‌های سفالی (۱۴: نقاشی زیر لعاب (گروه ۱)، ۱۵: لعاب پاشیده، ۱۶: نقاشی زیر لعاب (گروه ۲)، ۱۷: نقاشی بر روی لعاب،

۱۸: نقش سیاه در زیر لعاب فیروزه‌ای خمیره شیشه، ۱۹: نقش سیاه در زیر لعاب فیروزه‌ای خمیره رس)

**Figure 4. Pottery types: 14- Underglaze-painted (Group 1), 15- splashed glaze, 16- Underglaze-painted (Group 2), 17- Uperglaze-painted, 18- Turquoise and black painted stonepaste, 19- Turquoise and black painted earthen paste.**



تصویر ۵: طرح سفال‌های گروه‌های منتخب (۱: لعاب تک‌رنگ فیروزه‌ای خمیره رس، ۲: پوشش گلی، ۳: نقش‌کنده افزوده و استامپی، ۴: نقش سیاه در زیر لعاب فیروزه‌ای، ۵: سفال گلابه‌ای، ۶: اسگرافیاتو (لبه‌ها تک‌رنگ و کف‌ها چند رنگ و لعاب تک‌رنگ سبز)

*Figure 5. Drawings of selected pottery collections: 1- Monochrome turquoise glaze with earthen paste, 2- Slip ware, 3- Pottery with incised and stamped decorations, 4- Turquoise and black painted, 5- Slip-painted, 6- Sgraffiato (lips are monochrome and bases are polychrome), 7- Green monochrome glaze.*

## منابع

- توحیدی، فائق، (۱۳۷۹)، فن و هنر سفالگری، تهران، سازمان مطالعه و تدوین کتب علوم انسانی دانشگاه‌ها (سمت).
- چوبک، حمیده، (۱۳۹۱)، «سفالینه‌های دوران اسلامی - شهرکهن جیرفت»، *مطالعات باستان‌شناسی*، دوره ۴، شماره ۱، ۸۳-۱۱۲.
- دانتی، مایکل، (۱۳۸۶)، *تپه حسنلو دوره ایلخانی*، مترجم، علی صدرائی، صمد علیون، تهران، سازمان میراث فرهنگی و گردشگری، معاونت پژوهشی، پژوهشکده باستان‌شناسی.
- زارعی، محمدابراهیم، خاکسار، علی، مترجم، عباس، امینی، فرهاد، دینی، اعظم، (۱۳۹۳)، «بررسی و مطالعه سفال‌های دوره ایلخانی به دست آمده از کاوش‌های ارزانفود»، *مطالعات باستان‌شناسی*، دوره ۶، شماره ۲، ۷۳-۹۰.
- کریمی، فاطمه، کیانی، محمدیوسف، (۱۳۶۴)، *هنر سفالگری دوره اسلامی ایران*، تهران، مرکز باستان‌شناسی ایران.
- کنت، درک، (۱۳۹۳)، *سفال‌های ساسانی و اسلامی رأس‌الخیمه، طبقه‌بندی، گاهنگاری و بررسی تجارت در حوزه غربی اقیانوس هند*، مترجم، علیرضا خسروزاده، محمد مرتضایی، تبریز، پروژه ترجمه حسنلو.
- مرادی، حسن، (۱۳۹۶)، *گزارش اولین فصل بررسی باستان‌شناسی شهرستان نیریز، دهستان رستاق (استان فارس)*، با همکاری حبیب عمادی و میثم نیکزاد، تهران، مرکز اسناد و کتابخانه پژوهشکده باستان‌شناسی (منتشر نشده).
- مرتضایی، محمد، کیانی، محمدیوسف، (۱۳۸۵)، «مطالعه و تحلیل سفالینه‌های مکشوفه از کاوش‌های باستان‌شناختی سال‌های ۱۳۸۱ تا ۱۳۸۴ محوطه تاریخی جرجان»، *دانشکده ادبیات و علوم انسانی*، دوره ۵۷، شماره ۵، ۱۲۹-۱۱۲.
- موسوی‌حاجی، سیدرسول، عطایی، مرتضی، (۱۳۸۹)، *مطالعه مجموعه‌ای از نمونه‌های سفالین سیستان، زاهدان، اداره کل میراث فرهنگی، صنایع دستی و گردشگری استان سیستان و بلوچستان*، تهران، اداره کل روابط عمومی، امور فرهنگی و اجتماعی، اداره برنامه‌ریزی نشر.

- Bivar, A. D. H. Fehervari, G. Baker, P. L. Errington, N. Shokoohy, M. Errington, E. & Tyler-Smith, S. 2000. *Excavations at Ghubayrā, Iran. School of Oriental & African Studies.*
- Chobak, H. 2012. *Islamic Ceramics of Old City of Jiroft. Motaleat Bastanshenasi. 4 (1). 83-112. [In Persian].*
- Danti, M.D. 2004. *The Ilkhanid Heartland: Hasanlu Tepe (Iran) Period I (Vol. 2). UPenn Museum of Archaeology.*
- Golombek, L. 2003. "The Safavid Ceramic Industry at Kerman". *IRAN (41). pp. 253-270.*
- Golombek, L. Mason, R. B. & Proctor, P. 2001. *Safavid potters' marks and the question of provenance. IRAN. 39(1). 207-236.*
- Golombek, L. Mason, R. B. & Bailey G. A. 1996. *Tamerlane's tableware: a new approach to the Chinoiserie ceramics of fifteenth and sixteenth-century Iran. Royal Ontario Museum.*
- Grube, A. 1994a. *Iranian stone-paste pottery of the Saljuq period. In: E. Grube (ed.) Cobalt and Lustre: the first centuries of Islamic pottery, The Nasser D. Khalili Collection of Islamic Art 9, 147-156.*
- Grube, A. 1994b. *Monochrome-glazed wares of the pre-Saljuq Period. In: E. Grube (ed.) Cobalt and Lustre: the first centuries of Islamic pottery, The Nasser D. Khalili Collection of Islamic Art 9, 147-156.*
- Haddon, R. A. W. 2004. *Two Ceramic Pieces from the Asian Art Museum of San Francisco. Muqarnas. 153-159.*
- Karimi, F. Kiani, M. 1985. *Ceramic Art of Iranian Islamic ear. Tehran: Markaz Bastanshenasi Iran. [In Persian].*
- Kennet, D. (1994). *Jazirat al-Hulayla-early Julfār. Journal of the Royal Asiatic Society. 4(2). 163-212.*
- Kennet, D. 1997. *Kush: a Sasanian and Islamic-period archaeological tell in Ras al-Khaimah (UAE). Arabian archaeology and epigraphy. 8 (2). 284-302.*

- Kennet, D. 2004. *Sasanian and Islamic pottery from Ras al-Khaimah: classification, chronology and analysis of trade in the Western Indian Ocean*. Archaeopress.
- Kervran, M. 1977. *Les niveaux islamiques du secteur oriental de l'Apadana. II. - Le matériel céramique*. Cahiers de la Délégation Archéologique Française en Iran. 7: 75-161.
- Kiani, M. 1984. *The Islamic City of Gurgan*. Deutsches Archäologisches Institut. Abt. Teheran. Archäologische Mitteilungen aus Iran. Ergänzungsband 11. Berlin: Dietrich Reimer Verlag.
- Mason, R. B. Bailey, G. & Golombek, L. 1996. *Stylistic Groups and their Production Centres. Tamerlane's tableware*. Edited by L. Golombek, RB Mason and GA Bailey. 109-56.
- Milwright, M. 2008. *Turquoise and Black: Notes on an Underglaze-painted Stonepaste Ware of the Mamluk Period*. Palestine Exploration Quarterly. 140(3). 213-224.
- Moradi, H. 2017. *Report of First Archaeological Survey Season in Neyriz County. Rostagh District (Fars Province)*. With Contribution of Habbib Emadi & Meisam Nikzad. Tehran: Library and Documentation Center of Archaeological Institute (Not Published). [In Persian].
- Morgan, P. 1994. *Iranian stone-paste pottery of the Saljuq period. Types and techniques*. In: E. Grube (ed.) *Cobalt and Lustre: the first centuries of Islamic pottery*, The Nasser D. Khalili Collection of Islamic Art 9, 155-169.
- Morgan, P. & Leatherby, J. 1987. *Excavated ceramics from Sirjan. Syria and Iran: three studies in medieval ceramics*. Oxford Studies in Islamic Art IV. Oxford. Oxford University Press. Allan JW. Roberts C. 23-174.
- Mortezaeae, M. & Kiani, M. 2006. *Study and analysis of potteries of Jorjan archaeological excavations from 2003 to 2006*. Daneshkade Adbiat va ulom Ensani. 57 (5). 112-129 [In Persian].
- Mosavi Haji, S. R. Ataei, M. 2010. *Study of Sistan Pottery Collections*. Zahedan: Edare kol Miras Farhangi, Saneh Dasti va Gardeshgari Ostan Sistan va Balochestan. Tehran: Edare Kol Ravabet Umomi, Umor Fahangi va Ejtemai, Edare Barname Rizi [In Persian].
- Northedge, A. & Kennet, D. 1994. 'The Samarra horizon'. In: E.J. Grube (ed.) *Cobalt and Luster. The first centuries of Islamic pottery*, The Nasser D. Khalili Collection of Islamic Art 9, 21-35.
- Priestman, S. 2005. «Settlement and Ceramics in the Southern Iran: An Analysis of the Sasanian and Islamic Periods in the Williamson Collection». M.A. Thesis. University of Durham.
- Priestman, S. 2011. *Opaque Glazed Wares: The Definition, Dating and Distribution Of a Key Iraqi Ceramic Export in The Abbasid Period*. IRAN. 49. 89-113.
- Priestman, S. 2013. *A Quantitative Archaeological Analysis of Ceramic Exchange in the Persian Gulf and Western Indian Ocean, AD c.400 – 1275*. PhD Thesis. Centre for Maritime Archaeology. University of Southampton.
- Priestman, S. & Kennet, D., 2002. *The Williamson collection project: Sasanian and Islamic pottery from southern Iran*. IRAN 40. 265-267.
- Priestman, S. 2003. *The Williamson Collection Project: Sasanian and Islamic survey ceramics from southern Iran*. Current research. IRAN. 41(1). 345-348.
- Reitlinger, G. 1935. *Islamic pottery from Kish*. Ars Islamica 2(2). 198-218.
- Rougeulle, A. 2005. *The Sharma horizon: sgraffiato wares and other glazed ceramics of the Indian Ocean trade (c. AD 980–1140)*. In: *Proceedings of the Seminar for Arabian Studies*, Archaeopress, 223-246.
- Tampoe, M. 1989. *Maritime trade between China and the West: an archaeological study of the ceramics from Siraf from the 8th to 15th centuries AD*. (Doctoral dissertation. University of Oxford).
- Towhidi, F. 2000. *Technique and art of Potteries*. Tehran: The Organization for Researching and Composing University Textbooks in the Humanities (SAMT) [In Persian].
- Watson, O. 1987. *Islamic pots in Chinese style*. The Burlington Magazine. 129(1010). 304-306.

Whitcomb, D. 1985. *Before the Roses and the Nightingales. Excavations at Qasr-i Abu Nasr, Old Shiraz. Metropolitan Museum of Art: New York.*

Whitehouse, D. 1979. 'Islamic glazed pottery in Iraq and the Persian Gulf: the ninth and tenth centuries'. *Annali. Istituto Orientale di Napoli.* 39: 45-61.

Wilkinson, C.K. 1973. *Nishapur: pottery of the Early Islamic period. New York.*

Williamson, A.G. 1987. *Regional distribution of medieval Persian pottery in the light of recent investigations. In: J.W. Allan & C. Roberts (eds.) Syria and Iran, Three Studies in Medieval Ceramics. Oxford Studies in Islamic Art 4, 11-22.*

Zarei, M. Khaksar, A. Motarjem, A. Amini, F. & Deini, A. 2014. *Survey and Study of Ilkahanid Pottery from Archaeological Excavations in Arzanfood. Motaleat Bastanshenasi.* 4 (2). 73-90 [In Persian].