



Landscape, Function, and Social Role of Fortresses in the Jovein and Joghatay Plains During the Islamic Period

Azita Mirzaye¹, Hamid Fadaei², Ali Eghra³

1. Ph.D. in Archaeology, Research Institute of Archaeology, Research Institute of Cultural Heritage and Tourism, Tehran, Iran (Corresponding Author). **Email:** mirzayeazita@hotmail.com

2. Assistant Professor, Research Centre for Conservation of Cultural Relics, Research Institute of Cultural Heritage and Tourism, Iran. **Email:** hfadaii@yahoo.com

3. M.A in Architecture, General Directorate of Cultural Heritage, Tourism and Handicrafts of Fars Province, Shiraz, Iran, Shiraz, Iran. **Email:** alieghra1368@gmail.com

Article Info	Abstract
Pp: 397-422	Fortresses are a type of architectural structure that, due to their enclosed nature, historically ensured the security of the human communities residing within them. While security was the primary factor for the establishment of fortresses, the evolving dynamics of human societies gradually influenced their character, transforming them into tangible expressions or manifestations of the prevailing sociopolitical conditions of their time. With the emergence of centralized authorities and governments, fortresses became the residences of political and military elites and, depending on their specific functions, were responsible for the administration and oversight of parts of the surrounding community. In 2020, an archaeological survey was conducted in the two counties of Jovein and Joghatay, located in the northwestern part of Razavi Khorasan Province. This fieldwork led to the identification of sixteen fortresses and hillforts that had not been previously documented or studied. This research employs a descriptive-analytical approach to address questions concerning the typology of fortresses, the role of landscape in determining their function, and, ultimately, their social status. In addition to field investigations and comprehensive documentation of architectural evidence and surface finds, interdisciplinary methods such as remote sensing and environmental monitoring using drones were employed. Archival research was also carried out, utilizing historical and architectural sources relevant to the subject. The results of this study include the identification and characterization of four distinct types of plain fortresses and two types of mountain fortresses in the region. Each type exhibits unique morphological features, functions, and social roles within its historical context. Chronologically, these fortresses belong to the Islamic period, spanning from the Ilkhanid to the Qajar eras.
Article Type: Research Article	
Article History:	
Received: 09 March 2024	
Revised: 11 June 2024	
Accepted: 31 August 2024	
Published online: 22 December 2025	
Keywords: Mountain and Plain Fortresses, Typology, Function, Jovein and Joghatay, Islamic Period.	

Cite this The Author(s): Mirzaye, A., Fadaei, H. & Eghra, A., (2025). "Landscape, Function, and Social Role of Fortresses in the Jovein and Joghatay Plains During the Islamic Period". *Journal of Archaeological Studies*, 18(1): 397-422. <https://doi.org/10.22059/jarcs.2024.373280.143253>



1. Introduction

Fortifications are enclosed structures with towers and ramparts, primarily constructed for security purposes, and they exhibit considerable functional and structural diversity. Their study illuminates the trajectory of defensive architecture and its interrelation with environmental, political, and social conditions. The typology of fortifications is based on geographical location, scale, spatial organization, and architectural features, reflecting their primary functions. The presence of fortifications in Iran can be traced back to prehistoric times, with examples identified at Godin and the fortified building at Shahr-i Sokhta (Schmidt, 1937; Young, 1969). With the formation of states and the development of interregional exchange networks, the need to defend cities and settlements increased, and the construction of towers and ramparts emerged as a key strategy for ensuring security. This architectural tradition was particularly significant in Khorasan, which served both as a major east–west trade corridor and as the first defensive frontier against incursions from northern and eastern groups. The region faced persistent threats from the Achaemenid period through the later centuries, including invasions by the Saka, Hephthalites, Turks, Mongols, and Turkmens (Pirbariān, 2002: 59; Altheim, 2009: 69–70; Shipman, 2004: 45–46; Schindler, 1977: 184).

The main objective of this study is to identify, classify, and analyze the fundamental factors influencing the construction of fortifications and fortified mounds (*tepe-qal'ehs*) in the Jovein and Joghatay plains, as well as to investigate their social functions and roles. The key research questions addressed are: How can fortifications be categorized according to their natural setting? And what were their social roles and functions within the region?

The study area encompasses the northwestern part of Razavi Khorasan Province, specifically the Jovein and Joghatay counties. These two counties form a unified geographical zone, measuring approximately 120 km in length and 30 km in width, with an average elevation of 1,075 m. Archaeological surveys indicate that human settlement in this region dates back to the Paleolithic period and continued throughout the historical and Islamic periods (Mirzaye & Sadraei, 2024; Mirzaye, 2020). This research employs an archaeological approach and is designed as a descriptive–analytical study, integrating field surveys, documentation, and archival analysis. Fieldwork involved the recording of archaeological remains, precise measurements, mapping, 3D scanning, and the use of advanced technologies such as satellite imagery, drones, and GIS software for reconstructing site layouts. These datasets facilitated a detailed analysis of the location, size, spatial organization, and architectural features of the fortifications. The archival research component included the study of archaeological reports, historical and social sources, architectural studies, and cultural landscape research. This phase provided insights into the historical background of fortifications, their social and military interactions, and their role in securing the region. Ultimately, the integration of field and archival data enabled a comprehensive analysis of the typology, functions, and social significance of fortifications in the study area.

2. Analysis and discussion

In the Jovein and Joghatay plains, sixteen fortifications and fortified mounds were identified and examined. The selection of this study area was based on its historical significance, geopolitical importance, and accessibility for fieldwork. According to their geographical setting, the fortifications can be classified into two main groups: plain fortifications and mountain fortifications. The plain fortifications comprise ten sites, including Tapeh Kheshti, Aq-Qal'eh, Azadvar, and Khodashah. Based on their spatial and architectural features, these can be further subdivided into three categories: a) Non-enclosed village fortifications: Examples include Zirabad, Khodashah, Narenj Tapeh, and Azadvar. Each site consisted of a central fortification, a residential quarter, a cemetery, and industrial areas, reflecting a complex social and hierarchical structure. b) Enclosed fortifications: The most prominent example is Aq-Qal'eh, covering an area of 52 hectares. This site includes a fortification, a mosque, and settlement layers dating from the Ilkhanid to the Qajar periods. c) Isolated fortifications: These include Tapeh Moghul, Bisjird, Kohneh-Qal'eh Nobāgh, and Tapeh Ebrahimabad. Tapeh Moghul, with its octagonal plan, outer rampart, and central citadel, is particularly noteworthy and likely served a primarily military function.

The mountain fortifications consist of sites such as Oqlān Qiz Qal'eh, Qal'eh Qārzi, Kohneh-Qal'eh Abuchanari, Bahan, Shākh Sabr, and Shaykh. Oqlān Qiz Qal'eh, with its elevated position and watchtowers, is a clear example of a military stronghold. The other sites in this group appear to have functioned mainly as emergency refuges during periods of social crisis. The peak of activity and utilization of these fortifications occurred during the Middle Islamic centuries, although some evidence indicates earlier phases of occupation. A comprehensive understanding of these fortifications and their associated settlements requires the simultaneous analysis of historical, geographical, and archaeological factors. Medieval geographical sources describe the Jovein plain primarily as a rural area, with Azadvar being the only urban center, administratively dependent on Nishapur (Hamavī, 2004: 112; Maqdisī, 2006: 465).

Among the plain fortifications, the sites of Azadvar, Khodashah, and Aq-Qal'eh occupy a distinctive position due to their structural characteristics, spatial layout, and scale. These settlements typically consisted of two principal components: the citadel (arg or qal'eh) and the residential quarter (shahrestān). In addition to towers and ramparts, some complexes also featured moats and concealed passageways. Such features reflect their role as centers of authority and administration. It appears that these centralized village-fortifications served as residences and operational bases for local rulers, military commanders, and administrative officials such as scribes, who were responsible for the political and social management of the region (Kirka et al., 2020: 8–9).

The isolated fortifications provide limited evidence of socio-economic activities, whereas the mountain fortifications primarily served defensive and refuge functions. In response to insecurity, local communities adopted two strategies: 1. settling in proximity to ruling centers; 2. migrating to southern mountainous areas, which, despite being less favorable for permanent habitation, offered security. Within this framework, Oqlān Qiz Qal'eh played a key role in protecting local

routes and nearby villages, while Tapeh Moghul likely functioned as a command center during periods of potential Mongol incursions

3. Conclusion

The study of fortifications in the Jovein and Joghatay plains demonstrates that from the Ilkhanid to the Qajar periods, these settlements were adaptive responses to security and environmental challenges. The plain fortifications functioned as centers of habitation and economic administration, typically characterized by a citadel located in the southern section and residential quarters to the north, thereby exerting control over surrounding villages. In contrast, isolated fortifications and certain complexes provide little evidence of socio-economic activity, and their internal organization remains poorly understood. Mountain fortifications were primarily constructed for defensive and refuge purposes; examples such as Oqlān Qiz Qal'eh played a strategic role in securing caravan routes and overseeing nearby settlements.

Acknowledgments

The authors express their sincere gratitude to Mr. Behnam Ghanbari, Ali Sadraei Kohnehflood, Mohammadreza Rokni and Ms. Leila Gargari for their valuable assistance in field surveys.

Authors Contribution

The Authors Contributions to this research are as follows: the first author contributed 60%, the second author 20%, and the third author 20%.

Conflict of Interest

Authors declared no conflict of interest.

چشم‌انداز، کارکرد و نقش اجتماعی قلعه‌های دشت جوین و جغتای در دوران اسلامی

آریتا میرزایی^۱، حمید فدایی^۲، علی آقراء^۳

۱. دکترای باستان‌شناسی، پژوهشکده باستان‌شناسی، پژوهشگاه میراث‌فرهنگی و گردشگری، تهران، ایران (نویسنده مسئول).
رایانامه: mirzayezaita@hotmail.com
۲. استادیار پژوهشکده حفاظت و مرمت آثار تاریخی، فرهنگی، پژوهشگاه میراث‌فرهنگی و گردشگری، تهران، ایران.
رایانامه: hfadaii@yahoo.com
۳. کارشناس ارشد معماری، اداره کل میراث‌فرهنگی، گردشگری و صنایع دستی فارس، شیراز، ایران.
رایانامه: alieghra1368@gmail.com

تاریخچه مقاله

چکیده

صص: ۳۹۷-۴۲۲
نوع مقاله: پژوهشی

تاریخ دریافت:
۱۴۰۲/۱۲/۱۹

تاریخ بازنگری:
۱۴۰۳/۰۳/۲۲

تاریخ پذیرش:
۱۴۰۳/۰۶/۱۰

تاریخ انتشار:
۱۴۰۴/۱۰/۰۱

کلیدواژگان:
قلعه‌های کوهستانی و
دشتی، گونه‌شناسی،
کارکرد، جوین و جغتای،
دوران اسلامی.

قلعه، یکی از گونه‌های معماری است که به دلیل محصور بودن ضامن امنیت جامعه انسانی مستقر در آن بوده است. اگرچه تأمین امنیت عامل اصلی وجودی قلعه‌ها بوده، اما پویایی جوامع انسانی به تدریج بر ماهیت آن‌ها تأثیر گذاشت و تبدیل به نمود مادی یا جلوه‌ای از شرایط سیاسی اجتماعی حاکم در زمان حیات خود گردیدند. با شکل‌گیری حکومت‌ها، قلعه‌ها محل اقامت نخبگان سیاسی و نظامی شدند و برحسب نوع کارکردشان مدیریت بخشی از جامعه پیرامون خود را برعهده داشتند. در سال ۱۳۹۹ ه. ش. بررسی باستان‌شناختی در دو شهرستان جوین و جغتای در بخش شمال غربی استان خراسان رضوی انجام شد. حاصل این جستجوی میدانی، شناسایی ۱۶ قلعه و تپه قلعه بود که تا پیش از این معرفی و مطالعه نشده بودند. در این پژوهش با استفاده از روش توصیفی-تحلیلی سعی شده به پرسش‌هایی درخصوص گونه‌شناسی، نقش چشم‌انداز در تعیین کارکرد و در آخر جایگاه اجتماعی قلعه‌ها پاسخ داده شود. در این پژوهش علاوه بر مطالعات میدانی و مستندنگاری کامل شواهد معماری و یافته‌های سطحی، از علوم میان رشته‌ای چون سنجش از راه دور، پایش محیطی منطقه با پهپاد نیز انجام شد؛ هم‌چنین در بخش اسنادی از منابع تاریخی و معماری مرتبط با مبحث استفاده گردید. رهاورد این پژوهش شناسایی و معرفی چهار گونه متفاوت قلعه دشتی و دو گونه قلعه کوهستانی در منطقه است که هر یک براساس الگوی کالبدی دارای ویژگی‌ها، کارکرد و نقش اجتماعی خاص خود هستند. از لحاظ گاهنگاری، این قلعه‌ها متعلق به دوران اسلامی می‌باشند و در بازه زمانی ایلخانی تا قاجار قرار می‌گیرند.

ارجاع به مقاله: میرزایی، آریتا؛ فدایی، حمید؛ آقراء، علی، (۱۴۰۴). «چشم‌انداز، کارکرد و نقش اجتماعی قلعه‌های دشت جوین و جغتای در دوران اسلامی». مطالعات باستان‌شناسی، ۱۸(۱): ۳۹۷-۴۲۲. <https://doi.org/10.22059/jarcs.2024.373280.143253>



© حق انتشار این مستند، متعلق به نویسندگان آن است. © ۱۴۰۴. ناشر این مقاله، دانشگاه تهران است. این مقاله تحت گواهی زیر منتشر شده و هر نوع استفاده غیرتجاری از آن مشروط بر استناد صحیح به مقاله و با رعایت شرایط مندرج در آدرس زیر مجاز است. Creative Commons Attribution-NonCommercial 4.0 International license (<https://creativecommons.org/licenses/by-nc/4.0/>).

۱. مقدمه

قلعه‌ها، بناهای محصور و دارای برج و بارو هستند که عمدتاً برای تأمین امنیت و پیشگیری از تهدیدات ساخته می‌شدند. این سازه‌ها از نظر نوع و کارکرد تنوع قابل توجهی دارند و مطالعه آن‌ها می‌تواند مسیر تحول تاریخی معماری دفاعی را روشن سازد. علاوه بر شرایط زیست محیطی، عوامل سیاسی، اجتماعی و نظامی، زمان حیات قلعه‌ها نیز نقش مهمی در شکل‌گیری و توسعه آن‌ها داشته‌اند. گونه‌شناسی قلعه‌ها معمولاً براساس موقعیت جغرافیایی، وسعت، تقسیم‌بندی فضایی و ماهیت کالبدی تعیین می‌شود و این ویژگی‌ها بازتاب‌دهنده کارکرد اصلی قلعه هستند. پیشینه حضور سازه‌های برج و بارودار در ایران به دوران پیش از تاریخ بازمی‌گردد (پازوکی طرودی، ۱۳۷۶: ۴۵ و ۴۷) و نمونه‌هایی از آن‌ها در محوطه‌هایی مانند لایه پنجم گودین (حدود ۳۲۰۰ پ.م.) و ساختمان سوخته حصار لایه III B (حدود ۲۹۰۰-۱۸۰۰ پ.م.) شناسایی شده است (Schmidt, 1937; Young, 1969). با شکل‌گیری دولت‌ها، طبقات اجتماعی و شبکه‌های گسترده تبادلات فرمانطقه‌ای، ضرورت دفاع از شهرها و بناها بیش از پیش احساس شد و ایجاد قلعه‌ها و برج و باروهای مستحکم راهکاری مهم برای مقابله با تجاوز و تضمین امنیت به‌شمار می‌آمد. استمرار رقابت‌ها و منازعات سیاسی-اجتماعی باعث شد این نوع معماری تا قرن اخیر، حتی در دهه ۵۰ ه.ش. در مناطق مختلف ایران، از جمله خراسان کاربرد داشته باشد.

این نوع معماری در خراسان از اهمیت بیشتری برخوردار بود؛ چراکه موقعیت ژئوپلیتیکی آن، علاوه بر برخی محاسن، مانند نزدیکی با چین و هندوستان که منجر به شکل‌گیری راه‌های تجاری فرمانطقه‌ای گسترده از این سرزمین‌ها به سوی فلات مرکزی ایران شده بود؛ اما در مقابل نخستین دیواره دفاعی سرزمین ایران در برابر تهاجمات بیرونی از سوی شرق و شمال شرقی نیز بوده است. این مخاطرات در قالب جابه‌جایی آرام جمعیت یا هجوم اقوام شمالی و ترکستان شرقی و تهاجمات برنامه‌ریزی شده از سوی حکومت‌های مجاور پیوسته وجود داشته است؛ مانند: «کوروش هخامنشی» که جان خود را در پهنه شرقی قلمروی خود از دست داد (پیرریان، ۱۳۸۱: ۵۹) و این مخاطره همواره در زمان اشکانیان با هجوم سکاها (آلتهایم، ۱۳۸۸: ۶۹-۷۰)، در زمان ساسانیان با هجوم هپتالیان (شیپمن، ۲۰۰۴: ۴۵-۴۶؛ صالحی و همکاران، ۱۳۹۰: ۹۱-۱۱۲) و در دوران اسلامی با هجوم ترکان، مغولان، ازبک‌ها (رویمر، ۲۰۰۳: ۳۵ و ۵۸) و تا همین قرن اخیر ترکمنان ادامه داشته است (شیندلر، ۱۳۵۶: ۱۸۴؛ جمالزاده، ۱۳۴۹: ۱۳ و ۱۴؛ طاهری، ۱۳۴۸: ۱۶۴).

پرسش‌های پژوهش: هدف اصلی، شناسایی، طبقه‌بندی و فهم مؤلفه‌های بنیادین مؤثر در ایجاد قلعه‌ها و تپه‌قلعه‌های پهنه جویین و جغتای و هم‌چنین بررسی کارکرد و جایگاه اجتماعی آن‌هاست. پرسش‌های راهبردی این پژوهش عبارتند از: (۱) قلعه‌ها براساس چشم‌انداز طبیعی چگونه دسته‌بندی می‌شوند؟ (۲) آیا بافت روستاهای بزرگ معرف الگویی کالبدی مشخص است؟ و (۳) جایگاه اجتماعی و کارکرد قلعه‌ها در منطقه چگونه بوده است؟

روش پژوهش: محدوده جغرافیایی پژوهش، بخش شمال غربی استان خراسان رضوی و محدوده شهرستان‌های جویین و جغتای است. در این منطقه، ۱۶ قلعه و تپه‌قلعه شناسایی و مورد بررسی قرار گرفت (شکل ۱). انتخاب محدوده براساس اهمیت تاریخی، ژئوپلیتیکی و دسترسی به منابع میدانی انجام شد. پژوهش حاضر با رویکرد باستان‌شناسی و در قالب تحقیق توصیفی-تحلیلی طراحی شده است و شامل ترکیبی از روش‌های پیمایش میدانی، مستندسازی و تحلیل اسنادی می‌باشد. روش میدانی شامل: برداشت شواهد از آثار باستانی، اندازه‌گیری و نقشه‌برداری دقیق، اسکن سه‌بعدی و استفاده از فناوری‌های نوین، از جمله تصاویر ماهواره‌ای، پهباد و نرم‌افزارهای مرتبط (GIS) جهت بازسازی نقشه محوطه‌ها بود. این داده‌ها امکان تحلیل دقیق موقعیت، وسعت، تقسیم‌بندی فضایی و کالبد بناها را فراهم می‌آورد. روش اسنادی نیز شامل مطالعه منابع باستان‌شناسی، تاریخ سیاسی و اجتماعی، معماری و مطالعات منظر فرهنگی منطقه است. این بخش به تحلیل پیشینه تاریخی قلعه‌ها، تعاملات اجتماعی و نظامی و نقش آن‌ها در تأمین امنیت منطقه کمک کرده

است؛ درنهایت، داده‌های میدانی و اسنادی با یک‌دیگر تلفیق شدند تا یک تحلیل جامع از گونه‌شناسی، کارکرد و جایگاه اجتماعی قلعه‌ها ارائه گردد.

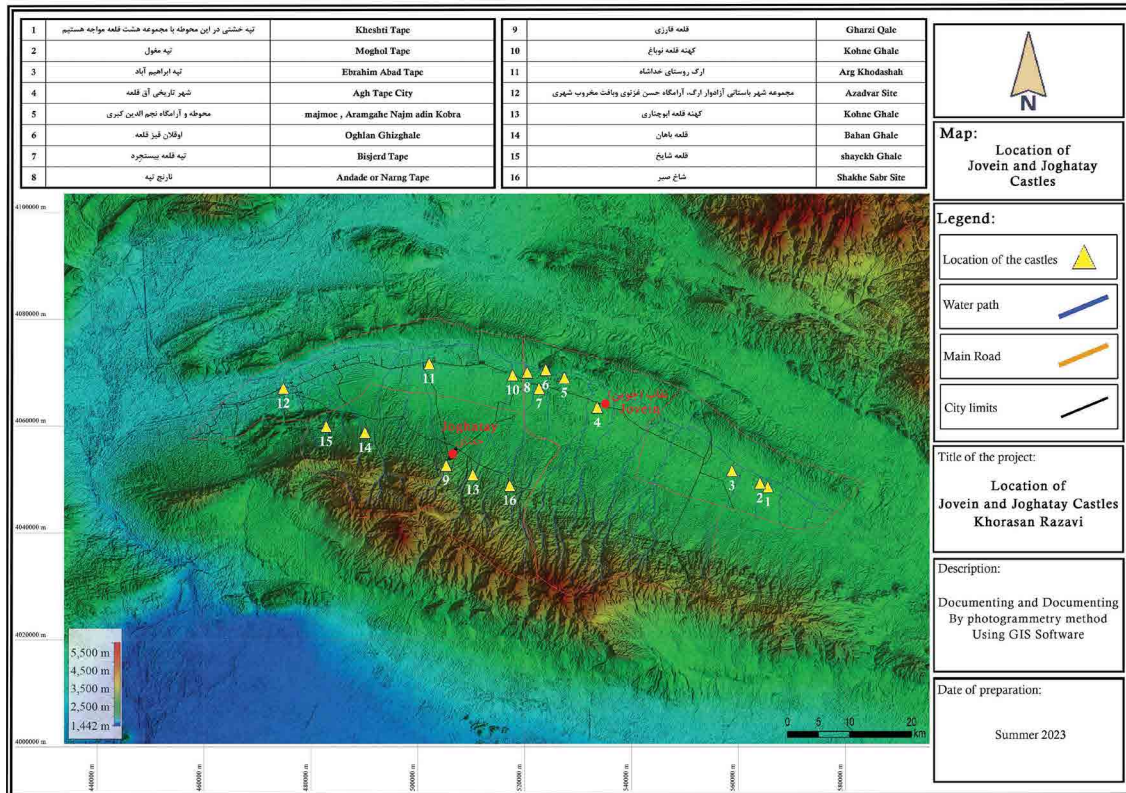
۲. پیشینه پژوهشی

تا سال ۱۳۸۴ ه.ش.، جوین و جغتای دو شهر زیرمجموعه شهرستان سبزوار بودند و پژوهش‌های باستان‌شناختی انجام شده در این حوزه عمدتاً به کل شهرستان سبزوار محدود می‌شد، بدون تمرکز ویژه بر این دو شهر. از جمله اقدامات قابل اشاره، بررسی مناطق تربت جام، نیشابور و سبزوار در سال ۱۳۵۴ ه.ش. توسط «عبدالحمید مولوی» است که نتایج آن در دو جلد کتاب با عنوان آثار باستانی خراسان منتشر شد. در این اثر، بخش مربوط به سبزوار عمدتاً به بناهای دوران اسلامی آن شهر اختصاص دارد و منطقه جوین و جغتای معرفی نمی‌شوند (مولوی، ۱۳۵۴). در سال ۱۳۵۶، هیأتی از اداره کل حفاظت آثار باستانی به سرپرستی «فائق توحیدی» به بررسی آثار باستانی خراسان (سبزوار و بجنورد) پرداخت؛ در این بررسی، تنها برخی آرامگاه‌ها و مساجد دشت جوین توصیف و معرفی شدند (توحیدی، ۱۳۵۶). در سال ۱۳۵۷، «احمد تفضلی» نیز بناهای دوران اسلامی سبزوار را مطالعه و بناهایی هم‌چون: مصلا و مسجد جامع سبزوار را تشریح کرد؛ اما توجهی به منطقه جوین و جغتای صورت نگرفت (تفضلی، ۱۳۵۷). در سال ۱۳۶۸، «رجبعلی لباف‌خانیکی» در محوطه آق‌قلعه جوین اقدام به حفر ۹ گمانه کرد تا شناخت دقیق‌تری از این قلعه به دست آید (لباف‌خانیکی، ۱۳۶۸). پس از تغییرات سیاسی و تبدیل جوین و جغتای به شهرستان‌های مستقل در سال ۱۳۸۵، بررسی باستان‌شناختی گسترده به سرپرستی «آزیتا میرزایی» (۱۳۹۹) به عنوان مهم‌ترین پژوهش در این دو شهرستان انجام شد. علاوه بر پژوهش‌های میدانی، جغرافیانویسان متعددی در مسیر این پهنه عبور کرده و توصیفات کوتاهی ارائه داده‌اند، اما هیچ‌یک به معرفی سازه‌های معماری توجه نکرده‌اند (حموی، ۱۳۸۳: ۱۲؛ مقدسی، ۱۳۶۱: ۴۳۵-۴۳۶؛ حمدالله مستوفی، ۱۳۸۱: ۲۱۴)؛ هم‌چنین منابع محدود منتشرشده در دو دهه اخیر، شامل کتاب و مقالاتی مانند «عبدالله زاده ثانی» و «جاویدبخت» (۱۳۸۴)، «بختیاری شهری» (۱۳۸۵)، «بالایی هریس» و «پرواز» (۱۳۹۵) و «میرزایی» (۱۴۰۲)، «میرزایی» و «صدرایی» (۲۰۲۴) اشاره‌ای به قلعه‌ها ندارند. بر این اساس، در زمینه قلعه‌ها و تپه‌قلعه‌ها، پس از تک پژوهش میدانی «لباف‌خانیکی» (۱۳۶۸)، مطالعه حاضر اولین تلاش برای تجمیع و معرفی این سازه‌ها در پهنه جوین و جغتای به‌شمار می‌رود.

۳. بستر جغرافیایی جوین و جغتای

شهرستان‌های جوین و جغتای در شمال غرب استان خراسان رضوی، در راستای شرقی-غربی گسترده شده و در یک زون جغرافیایی واحد قرار دارند. این پهنه حدود ۱۲۰ کیلومتر طول و ۳۰ کیلومتر عرض (متغیر) داشته و میانگین ارتفاع آن از سطح دریا ۱۰۷۵ متر است. «یاقوت حموی» در قرن هفتم هجری قمری خراسان را چنین معرفی می‌کند: «خراسان بلاد وسیعی است و نخستین حد آن از عراق، آذازوار قصبه جوین و بیهق بوده و گسترده‌گی ولایت جوین از بسطام تا نیشابور است. او پهنه جوین را خوره و آذازوار را قصبه می‌گوید» (حموی، ۱۳۸۳: ۱۱۲). هم‌چنین «ابن فقیه» (۲۹۰ ه.ق.) نیز یکی از شهرهای نیشابور معرفی کرده است (۱۹۷۰: ۱۶۷). با این توصیفات، مشخص شد باوجود تغییرات سیاسی مداوم، پهنه جوین و جغتای از گذشته‌های دور ابتدای سرزمین خراسان به‌شمار می‌رفته است. از نظر جغرافیای طبیعی، این پهنه یکپارچه است و دشت کوچکی میان کوهی را میان پشته‌های مرتفع هرده در شمال و کوه جغتای در جنوب شکل می‌دهد. تنها بخش مرکزی این دشت برای استقرار و کشاورزی مناسب است، زیرا بخش شمالی به دلیل عبور رود کالشور و سیلاب‌های آن به شوره‌زار تبدیل شده و بخش‌های جنوبی تا نیمه مرکزی، شامل دامنه‌های کوهستانی و واریزهای کوه جغتای است (فرهنگ جغرافیایی آبادی‌ها، ۱۳۸۴: ۲۳ و ۱۶۶-۱۶۷). اقلیم منطقه، خشک تا نیمه‌خشک است (کامیابی، ۱۳۹۵: ۹۵)، اما ارتفاعات جغتای منبع اصلی بارش‌های سالانه و تأمین آب موردنیاز برای شرب و

کشاورزی هستند که از طریق جریان‌های سطحی و قنات‌ها قابل بهره‌برداری است. براساس منابع جغرافیایی تاریخی، بستر جغرافیایی این حوزه در هزارسال اخیر تغییرات قابل توجهی نداشته است. «یاقوت حموی» نیز جوین را خوره‌ای دراز میان دو کوه توصیف می‌کند که در نیمه شمالی آن روستاها از شرق به غرب به یک‌دیگر متصل بوده‌اند و در نیمه جنوبی تنها قنات‌هایی برای تأمین آب وجود داشته است (حموی، ۱۳۸۳: ۱۱۲).



شکل ۱: نقشه مدل ارتفاعی پراکنش قلعه و تپه قلعه‌ها در پهنه جغرافیایی جوین و جغتای (نگارندگان، ۱۴۰۰).

Fig. 1. Digital Elevation Model (DEM) map showing the distribution of forts and fortified mounds within the geographical domain of Jovein and Joghatay (Authors, 2021).

پیشینه تاریخی این پهنه به دوران پیش از اسلام و حتی ساسانیان بازمی‌گردد. در قدیمی‌ترین متون، مانند: «بلاذری» (فوت ۲۷۹ ه.ق.) به فتح جوین و آمدن اسلام توسط «ابن عامر» اشاره شده است (۱۳۶۴: ۱۵۸-۱۵۹) و بعدها «حاکم نیشابوری» نیز از فتح جوین و آزادوار یاد کرده است (۱۳۷۵: ۲۰۳). با این حال، نتایج بررسی‌های باستان‌شناختی نشان می‌دهد که استقرار انسانی در این منطقه به دوران پارینه‌سنگی قدیم و میانه بازمی‌گردد (Mirzaye & Sadraei, 2024).

۴. معرفی قلعه‌ها

در پهنه جوین و جغتای ۱۶ قلعه و تپه قلعه شناسایی شده است. این سازه‌ها از نظر ماهیت، به صورت قلعه‌های معماری مستقل یا تپه قلعه‌ها هستند و از نظر گونه، تنوع قابل توجهی دارند. به دلیل تعداد بالای نمونه‌ها و جزئیات هر قلعه، معرفی آن‌ها به صورت خلاصه در جدول ۱، ارائه شده است.

۵. گاهنگاری قلعه‌ها

گاهنگاری نسبی قلعه‌ها براساس مشاهدات میدانی، تحلیل منابع تاریخی و مطالعات تطبیقی انجام شده است. نتایج نشان می‌دهد که بیشترین رونق و بهره‌برداری از قلعه‌ها مربوط به بازه زمانی قرون میانی اسلامی

جدول ۱: جزئیات ۱۶ قلعه و تپه قلعه شناسایی شده در پهنه جوین و جغتای (نگارندگان، ۱۴۰۰).

Table 1: Details of the sixteen forts and fortified mounds identified within the Jovein and Joghatay region (Authors, 2021).

نام اثر	ماهیت اثر	نوع اثر	شکل قلعه	ابعاد قلعه (متر)	گستره اثر (هکتار)	رون اثر	توزیع مکانی	بستر جغرافیایی	مصالح ظاهری	صفه‌سازی ^۱	خندق
تپه خشتی	بافت روستایی (۵)	مجموعه بناها	چهارگوش	۶۰×۶۰	۱۴	اصفهان و راسته	جوین	دشت	خشت، ملات‌گل	ندارد	سازه ش. ۳؟
				۵۵×۵۵							
				۵۷×۵۶							
تپه مغول	تپه	قلعه و بارو	هشت‌ضلعی	قطر ۱۵۲	۳۹	نامشخص	جوین	دشت	خشت، ملات‌گل	دارد	ندارد
ابراهیم‌آباد	تپه	قلعه و بخش استقراری؟	مدور	قطر: ۵۰	؟	نامشخص	جوین	دشت	خشت، ملات‌گل	ندارد	ندارد
آق قلعه	سازه	ارگ و شارتان، مسجد	چهارگوش	۶۶۲×۷۴۵ شارتان	۵۳.۵	راسته	جوین	دشت	خشت، آجر ملات‌گل	ارگ	ارگ
قلعه بیسجرد	تپه	قلعه	چهارگوش	۱۰×۹۰×۹۰	۸۱۰۰ مترمربع	راسته	جوین	دشت	خشت، آجر ملات‌گل	دارد	ندارد
نارنج تپه	تپه	قلعه بخش استقراری در پیرامون	چهارگوش	-	۹ هکتار	نامشخص	جوین	دشت	نامشخص	دارد	ندارد
محوطه زیرآباد	بافت روستایی	قلعه؟، محوطه استقراری، آرامگاه	چهارگوش	-	۱۷	نامشخص	جوین	دشت	نامشخص	دارد	ندارد
اوقلان قیز قلعه (قراول خانه)	سازه	قلعه منفرد با دو برج دیده‌بانی مستقل	چهارگوش	۳×۳×۳۰	۹۰۰ مترمربع	راسته	جوین	کوهستان	سنگ، چینه، خشت، ملات گچ و آهک	ندارد	ندارد
تپه قلعه نوباغ	تپه قلعه	قلعه منفرد	چهارگوش نامتقارن	۴۵×۱۲۰	۷۹۰۰ مترمربع	اصفهان	جغتای	دشت	خشت، آجر ملات‌گل	دارد	ندارد
				۲۵×۴۴							
				۴۵×۴۳×۸							
محوطه خداشاه	بافت روستایی	قلعه، محوطه استقراری بخش صنعتی، آرامگاه	چهارگوش	نامتقارن ۱۱۷×۷ ۱۲۳×	۴۴	راسته	جغتای	دشت	خشت، آجر، کاشی	دارد	؟
آزادوار	بافت شهری/روستایی	قلعه، محوطه استقراری، آرامگاه	چهارگوش	۱۰×۵۰×۵۰	تقریبی ۲۷	کرمانی	جغتای	دشت	خشت ملات‌گل آجر	دارد	ندارد
قارزی	سازه	قلعه و برج‌های دیده‌بانی	نامتقارن	تقریبی ۶۷×۴۵×۳	۳۰۱۵ مترمربع	راسته	جغتای	کوهستانی	خشت، ملات گل	ندارد	ندارد
شاخ صبر	سازه	قلعه منفرد	مستطیل	۳۰×۱۲×۲	۳۶۰ مترمربع	راسته	جغتای	کوهستانی	خشت، ملات‌گل	ندارد	ندارد
کهنه قلعه ایوچناری	سازه	قلعه منفرد	نامتقارن مستطیل	۵۷×۴۲×۲	۲۳۹۴ مترمربع	راسته	جغتای	کوهستانی	چینه، خشت، ملات‌گل	ندارد	ندارد
قلعه باهان	سازه	قلعه منفرد	مستطیل	۴۱×۲۳×۲	۹۴۲ مترمربع	راسته	جغتای	کوهستانی	پی‌سنگی، چینه، خشت ملات‌گل	ندارد	ندارد
قلعه شایخ	سازه	قلعه منفرد	نامتقارن مستطیل	۲۲×۱۶×۲	۲۵۲ مترمربع	راسته	جغتای	کوهستانی	پی‌سنگی، خشت ملات‌گل	ندارد	ندارد

است؛ با این حال، برخی قلعه‌ها مانند تپه مغول نشانه‌هایی از استقرارهای قدیمی‌تر دارند و یا در برخی دیگر از محوطه‌ها توالی و پیوستگی استقرار مشاهده می‌شود؛ مانند قلعه آزادوار (جدول ۲). این شناخت بر پایه برداشت‌ها و بررسی‌های میدانی شکل گرفته است و بدون شک کاوش‌های باستان‌شناسی می‌توانند اطلاعات دقیق‌تر و جامع‌تری از لایه‌های پنهان و روند تحول استقرار در این قلعه‌ها ارائه کنند؛ در متن پژوهش حاضر، هریک از منابع و ارجاعات مرتبط با جدول گاهنگاری به تفصیل ذکر شده است.

۶. گونه شناسی قلعه‌ها

بر پایه موقعیت جغرافیایی، قلعه‌های پهنه جوین و جغتای را می‌توان در دو گروه کلی دشتی و کوهستانی دسته‌بندی کرد؛ با این حال، هر یک از قلعه‌ها علاوه بر موقعیت جغرافیایی، براساس ساختار فضایی و الگوی کالبدی نیز قابلیت تقسیم‌بندی دارند که این دسته‌بندی امکان ارائه فرضیه‌های کارکردی را فراهم می‌کند. تحلیل داده‌های باستان‌شناختی همراه با بررسی چشم‌انداز طبیعی و بستر تاریخی، اطلاعات ارزشمندی درباره انگیزه‌های ایجاد این سازه‌ها در منطقه ارائه می‌دهد؛ زیرا منابع طبیعی و ویژگی‌های جغرافیایی نخستین عوامل مؤثر در شکل‌گیری هر سازه معماری با اهداف مشخص هستند.

جدول ۲: مبنای گاهنگاری قلعه و تپه قلعه‌های شناسایی شده در پهنه جوبین و جغتای (نگارندگان، ۱۴۰۰).

Table 2: Basis of the chronological framework for the forts and fortified mounds identified in the Jovein and Joghatay region (Authors 2021).

نام اثر	گاهنگاری	مستندات مکتوب	پژوهش میدانی	نمونه مشابه	سفال‌های شاخص	بقایای معماری
تپه خشتی	اسلامی میانه	-	-	-	اسلامی میانه	-
تپه مغول	تاریخی و ایلخانی	-	-	تپه پهلوان در جاجرم قلعه جرجان در گرگان	هخامنشی (باز III) اسلامی میانه	-
آق قلعه	ایلخانی تا قاجار	کتیبه گنبدخانه ۷۱۲ ه.ق. ناسخ التواریخ	رجبیلی لباف‌خانیکی فائق توحیدی	-	ایلخانی- تیموری- صفویه	کتیبه گنبدخانه و شاخصه‌های معماری مسجد
قلعه بیسجرد	ایلخانی	-	-	-	سفالینه‌های سیاه قلم ایلخانی	-
نارنج تپه	ایلخانی تیموری	-	-	پلان آرامگاه اصلی مشابه با آرامگاه تیموری شیروان	سفالینه‌های سیاه قلم ایلخانی	آرامگاه معین‌الدین جوبینی وفات ۷۸۱ یا ۷۸۳ ه.ق.
محوطه زیرآباد	سلجوقی؟ ایلخانی تیموری	-	-	-	ایلخانی و تیموری	بنای منسوب به نجم‌الدین کبری (فوت ۶۱۸ ه.ق.)
اوقلان قیزقلعه (قراول‌خانه)	تاریخی؟ تا اسلامی	-	-	-	فاقد سفال شاخص	-
تپه قلعه نوباغ	قرون اولیه اسلام؟ و دوران اسلامی میانه	-	-	-	اسلامی میانه	-
محوطه خداشاه	ایلخانی تیموری صفوی	حمدالله مستوفی	فائق توحیدی	-	سیاه قلم ایلخانی	-
آزادوار	توالی ساسانی تا صفویه	بلاذری، حاکم‌نیشابوری و مقدسی	-	-	سیاه قلم ایلخانی آبی و سفید تیموری	حسن غزنوی (۵۲۵-۵۶۵ ه.ق.)
قارزی	ایلخانی	حمدالله مستوفی	-	-	سیاه قلم ایلخانی	-
شاخ صبر	؟	اشاره کوتاه حموی	-	-	فاقد سفال شاخص	-
کهنه قلعه ابوچناری	؟		-	-	اسلامی میانه و متأخر	-
قلعه باهان	؟		-	-	فاقد سفال شاخص	-
قلعه شایخ	؟		-	-	فاقد سفال شاخص	-

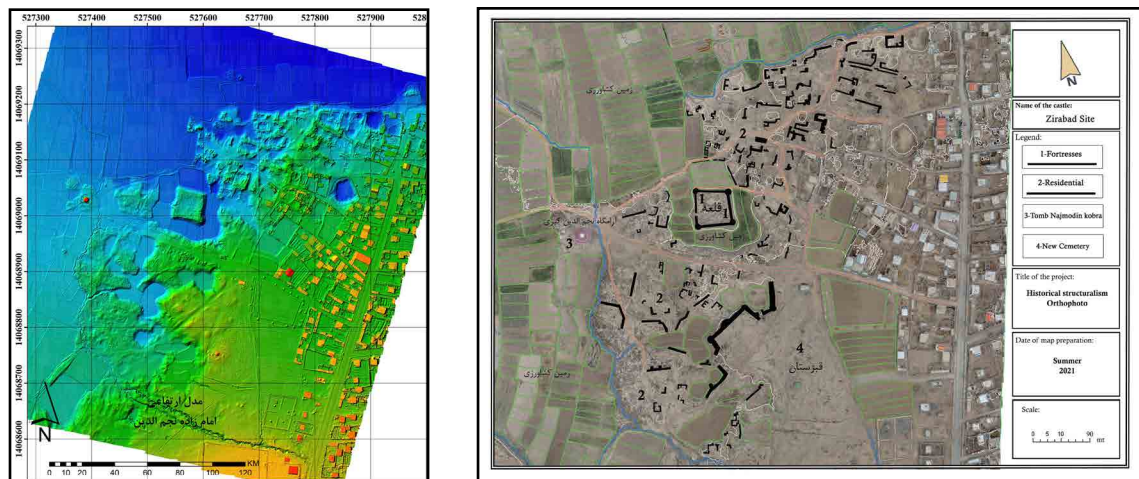
۱-۶. قلعه‌های دشتی

۱۰ محوطه، شامل: تپه خشتی، تپه مغول، تپه ابراهیم‌آباد، آق قلعه، محوطه زیرآباد، قلعه بیسجرد، نارنج تپه، تپه قلعه نوباغ، محوطه خداشاه و آزادوار در بستر دشت قرار دارند و همگی در نیمه شمالی پهنه جغرافیایی منطقه واقع شده‌اند. این ۱۰ محوطه براساس ساختار فضایی و الگوی کالبدی نیز قابل گروه‌بندی به چهار دسته‌اند، که در ادامه تشریح می‌شوند.

۱-۱-۶. قلعه-روستاهای غیرمحصور

محوطه‌های زیرآباد، خداشاه، نارنج تپه و آزادوار نمونه‌های شاخص این گروه هستند:

- **زیرآباد:** با وسعت ۳۸ هکتار، شامل: قلعه، بخش استقرار، کانال‌های آبی و بنایی منسوب به آرامگاه «نجم‌الدین کبری» (شکل ۲).
- **خداشاه:** با ۴۰ هکتار، شامل: قلعه، بخش استقرار (چهار محله با احتمالاتی از کارکرد اداری)، بخش صنعتی و آرامگاه (شکل ۳).
- **نارنج تپه:** با ۹ هکتار وسعت، شامل: قلعه، بخش استقرار و آرامگاه (شکل ۴).



شکل ۲: محوطه زیرآباد؛ راست: نقشه مستندنگاری ساختارهای معماری براساس پرواز سال ۱۴۰۰؛ چپ: نقشه مدل ارتفاعی (نگارندگان، ۱۴۰۰).
 Fig. 2: Zirabad site; Right: documentation map of architectural structures based on the 2021 aerial survey; Left: digital elevation model (Authors, 2021).



شکل ۳: مجموعه خداهش؛ راست: شامل ارگ، بخش‌های استقرار، بخش صنعتی و آرامگاه (تصویر گوگل ارث، ۲۰۲۰)؛ چپ: نقشه مدل ارتفاعی ارگ خداهش (نگارندگان، ۱۴۰۰).
 Fig. 3: Khodashah complex; right: Showing the citadel, residential quarters, industrial sector and mausoleum (Google imagery 2020); left: DEM map of Khodashah citadel (Authors, 2021).

- **آزادوار:** با وسعت ۵۰ هکتار، شامل: قلعه با یک مسیر زیرزمینی، بخش استقرار و آرامگاه است (شکل ۵). این محوطه‌ها نشان‌دهنده وجود یک ساختار کالبدی و اجتماعی پیچیده هستند که شامل طبقات اجتماعی مردمی و حاکمیتی بوده است؛ هرچند در حال حاضر به دلیل تغییرات کالبدی و کاربری، جزئیات دقیق شبکه معابر، بناهای عام‌المنفعه و برج و بارو قابل مشاهده نیست، منابع تاریخی اطلاعات ارزشمندی درباره پویایی و اهمیت این محوطه‌ها ارائه می‌کنند؛ به عنوان نمونه، «مقدسی» جویین را «گویان» نامیده و آزادوار را شهری «آباد، پرجمعیت و حاصلخیز» معرفی کرده است (مقدسی، ۱۳۶۱: ۴۶۵). «یاقوت حموی» نیز آزادوار یا آذازوار را شهری آباد با بازارهای فعال و باغ‌های پیوسته توصیف می‌کند (حموی، ۱۳۸۳: ۴۱۷). «حمدالله مستوفی» درباره خداهش می‌نویسد: «خوارشاه در یک منزلی شرق آزادوار، در مسیر کاروانی و محلی بسیار با اهمیت بوده است» (مستوفی، ۱۳۸۱: ۲۱۴).

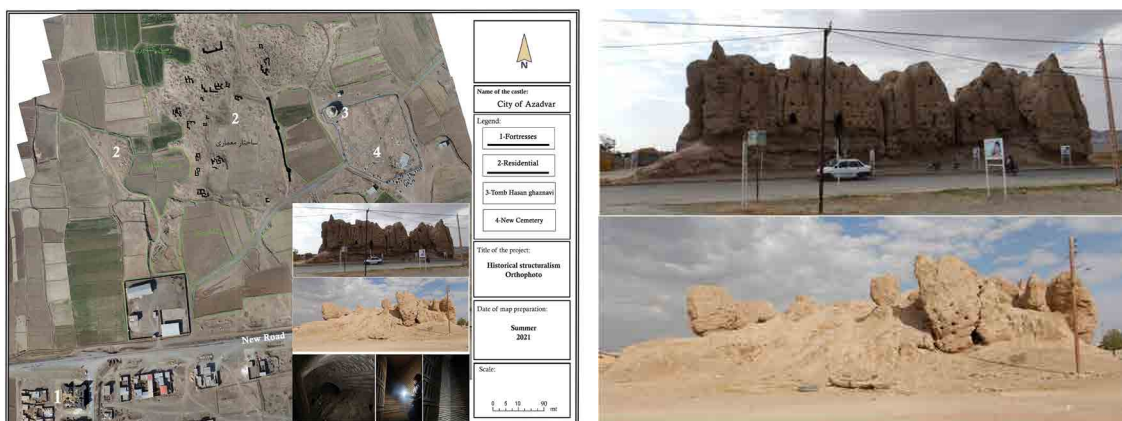
۲-۱-۶. قلعه-روستاهای محصور

محوطه آق‌قلعه، تنها اثر شناسایی شده از این گروه است. آق‌قلعه با وسعتی در حدود ۵۲ هکتار، از برجسته‌ترین نمونه‌های این گونه به‌شمار می‌آید (شکل ۶). «توحیدی» در بررسی‌های میدانی خود در



شکل ۴: نارنج‌تپه؛ نقشه مستندنگاری ساختارهای معماری بر روی تصویر هوایی (نگارندگان، ۱۴۰۰).

Fig. 4: Narenj Tappe; documentation map of architectural structures overlaid on the aerial image (Authors, 2021).



شکل ۵: مجموعه محوطه آزادوار؛ راست: بقایای ارگ؛ چپ: مستندنگاری ساختارهای معماری محوطه شامل ارگ، بخش استقرار و آرامگاه (نگارندگان، ۱۴۰۰).

Fig. 5: Azadvar complex; Right: remains of the citadel; Left: documentation map of the site's architectural structures, including the citadel, settlement area, and tomb (Authors, 2021).

منطقه جوبین، مسجد آق قلعه را متعلق به معماری تیموری دانسته است؛ هرچند کتیبه‌ای بر بنا موجود است که تاریخ ۷۱۲ ه.ق. را نشان می‌دهد. در سال ۱۳۶۸ ه.ش.، رجبعلی لباف خانیکی با حفر ۹ گمانه در بخش‌های مختلف محوطه، روند شکل‌گیری و تحولات تاریخی آن را مورد بررسی قرار داد. یافته‌های این کاوش‌ها نشان داد که مسجد دارای طرحی دوايوانی بوده و شواهدی از استقرار در بخش‌هایی از محوطه از اواخر دوره ایلخانی تا دوره تیموری به دست آمد؛ هم‌چنین قطعاتی از سفال‌های لعاب‌دار آبی و سفید کشف

شد. در چهار گمانه نیز لایه‌های خاکستر مشاهده گردید که احتمالاً بیانگر وقوع آتش‌سوزی ویرانگری در این محوطه است. با وجود این مطالعات، در منابع تاریخی دوران اسلامی ذکری از این قلعه نشده است؛ از این رو، هم‌چنان روشن نیست که آیا مسجد هم‌زمان با حصار قلعه احداث شده یا خیر. نخستین اشارهٔ مکتوب به استحکامات این محوطه در ناسخ‌التواریخ آمده است (لسان‌الملک سپهر، ۱۳۷۷: ۹۹۲؛ جغتایی، ۱۳۷۹: ۱۸۵) که بنابر آن، قلعه پس از شورش حاکم آن در زمان «فتح‌علی‌شاه قاجار» ویران گردید. در دورهٔ «محمدعلی‌شاه قاجار» (۱۲۶۵ ه.ق.)، مرکز اداری جویین به شهر امروزی جغتای منتقل شد و از آن پس، آق‌قلعه به‌نظر می‌رسد برای همیشه متروک مانده باشد. برپایهٔ داده‌های موجود، به‌احتمال فراوان استقراری متعلق به دورهٔ ایلخانی در آق‌قلعه وجود داشته و ساختار قلعه در دورهٔ قاجار - یا اندکی پیش از آن - بر شالودهٔ همین استقرار پیشین شکل‌گرفته است.



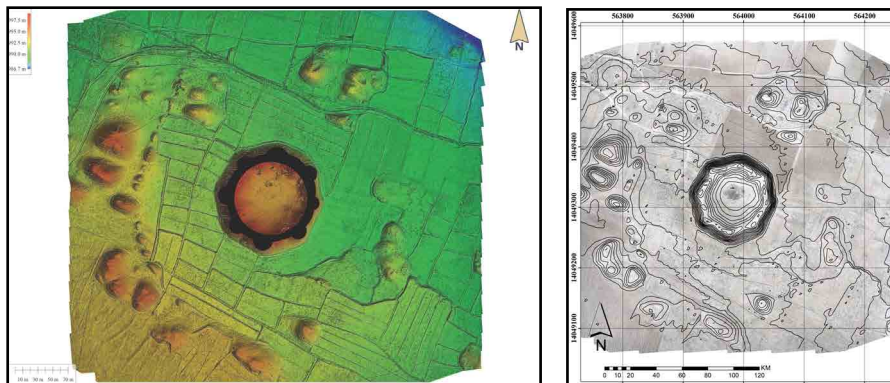
شکل ۶: آق‌قلعه؛ راست: تصویر گوگل ارث، ۲۰۲۰؛ چپ: تصویربرداری هوایی با نمایش بقایای معماری موجود شامل: ارگ، شارستان، مسجد ایلخانی و خندق (نگارندگان، ۱۴۰۲).

Fig. 6: Aq Qal'eh; Right: 2011 Google image; Left: aerial photograph showing the surviving architectural remains, including the citadel, shahristan, Ilkhanid mosque, and moat (Authors, 2023).

۳-۱-۶. قلعه‌های منفرد

قلعه‌های منفرد شامل تپه مغول، قلعه بیسجرد، تپه قلعه نوباغ و تپه ابراهیم‌آباد هستند. - **تپه مغول:** این تپه قلعه از نظر نقشه و طرح با نمونه‌های غالباً چهارگوش تفاوت دارد (شکل ۷). تپه، که احتمالاً بر بقایای یک استقرار کهن‌تر از دورهٔ تاریخی بنا شده است، دارای بارویی هشت‌ضلعی با برج‌هایی در هر گوشه است. افزون بر آن، باروی دیگری در فاصله‌ای حدود ۸۸ متر پیرامون قلعه کشیده شده است. میان تپهٔ مرکزی و باروی بیرونی شواهد معماری مشاهده نمی‌شود و شناسایی جزئیات این بخش مستلزم کاوش‌های باستان‌شناختی است. در پیرامون حصار، بقایای سازه‌هایی به چشم می‌خورد که احتمالاً با تپه قلعهٔ مرکزی در ارتباط بوده‌اند. نمونه‌های قابل‌مقایسه با تپهٔ مغول عبارتند از: تپهٔ پهلوان در جنوب غربی جاجرم، منسوب به دورهٔ ایلخانی (عزیزی خرنقی و همکاران، ۱۴۰۱: ۱۰)؛ ارگ شش‌ضلعی شهر جرجان متعلق به قرون میانهٔ اسلامی (کیانی، ۱۳۶۵: ۲۳۱)؛ لایه‌های فوقانی تپهٔ حسنلو (دانتی، ۱۳۸۶: ۱۱۴، تصویر ۲۹)؛ و تپهٔ قالاباشی در ننده که هر دو به دورهٔ ایلخانی نسبت داده شده‌اند (کلواری جاناک، ۱۴۰۲: ۱۱).

تپه قلعه نوباغ: این قلعه در سه سطح ارتفاعی ساخته شده و نقشهٔ آن با سایر نمونه‌ها تفاوت قابل‌توجهی دارد (شکل ۸)؛ به‌نظر می‌رسد سطح اول با زاویهٔ متفاوت متعلق به بازهٔ زمانی قدیمی‌تر بوده و بعدها از آن سطح به‌عنوان صفتی سطوح بعدی استفاده شده است. جهت ساخت سطح دوم و سوم با یک‌دیگر هماهنگ است، اما ارتباط این دو سطح بایک‌دیگر مشخص نیست. سطح سوم، شامل یک قلعه با شواهد برج و بارو و تقسیم فضایی در داخل آن است.



شکل ۷: تپه مغول؛ راست: نقشه توپوگرافی، چپ: نقشه مدل ارتفاعی (نگارندگان، ۱۴۰۰).

Fig. 7: Tepe Moghul; right: Google imagery, 2002; left: DEM map based on the 2021 aerial survey (Authors, 2021).



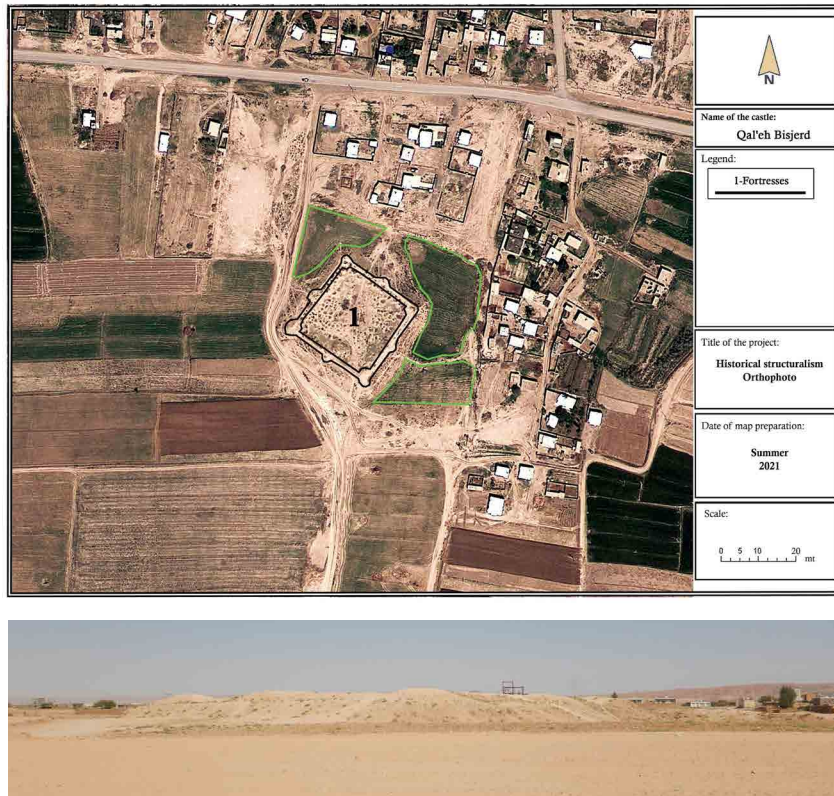
شکل ۸: تپه قلعه نوباغ؛ راست: تصویر گوگل ارت ۲۰۲۲؛ چپ: نقشه مدل ارتفاعی (نگارندگان، ۱۴۰۰).

Fig. 8: Tepe-Qal'eh Nowbagh; right: Google imagery, 2022; left: DEM map (Authors, 2021).

- **تپه قلعه بیسجرد و تپه ابراهیم‌آباد:** در وضعیت کنونی این دو محوطه به عنوان قلعه‌های منفرد شناخته می‌شوند (شکل ۹ و ۱۰)؛ با این حال، بررسی تصاویر قدیمی گوگل و شواهد معماری پیرامونی نشان می‌دهد که احتمالاً در گذشته، این آثار بخشی از محوطه‌ای بزرگ‌تر شامل قلعه و بخش استقرار روستایی بوده‌اند. جابه‌جایی روستای قدیمی به حاشیه جاده (در بیسجرد) و تسطیح اراضی کشاورزی (در تپه ابراهیم‌آباد) باعث تخریب شواهد استقراری این محوطه‌ها شده‌اند.

۴-۱-۶. مجموعه-قلعه‌ها

محوطه آق قلعه، تنها اثر شناسایی شده از این گروه است. تپه خشتی شامل مجموعه‌ای از تپه‌ها، بقایای معماری و دو کوره آجرپزی است؛ در میان این اجزاء، چهار واحد معماری (سازه‌های ۳، ۴، ۵ و ۶) دارای نقشه‌ای قابل شناسایی‌تر نسبت به دیگر بخش‌ها هستند. سه سازه دیگر، وضعیت تخریب‌شده‌تری دارند و تنها بخشی از دیوارهای بیرونی آن‌ها باقی مانده است (شکل ۱۱). با توجه به آرایش تپه‌ها و قطعات باقی مانده دیوار، به نظر می‌رسد میان این سازه‌ها هماهنگی فضایی و احتمالاً یکپارچگی کارکردی وجود داشته است؛ با این حال، تاکنون شواهد قطعی مبنی بر شبکه‌ای مشخص از مسیرهای ارتباطی میان آن‌ها یافت نشده است. مطابق با سنت‌های معماری ایرانی، محتمل است که هر یک از این بناها عملکردی مستقل داشته و در عین حال با سازه‌های مجاور خود رابطه‌ای نمادین یا عملی برقرار کرده باشند. با داده‌های کنونی، بازسازی روابط دقیق فیزیکی، عملکردی و اجتماعی میان این سازه‌ها دشوار است. قابل توجه است که سازه ۶ به دلیل مجاورت با یک ساختار مدور، احتمالاً می‌تواند به عنوان مسجدی از دوره سلجوقی تفسیر شود؛ چراکه در این دوره مناره‌ها اغلب جدا از شبستان اصلی ساخته می‌شدند.



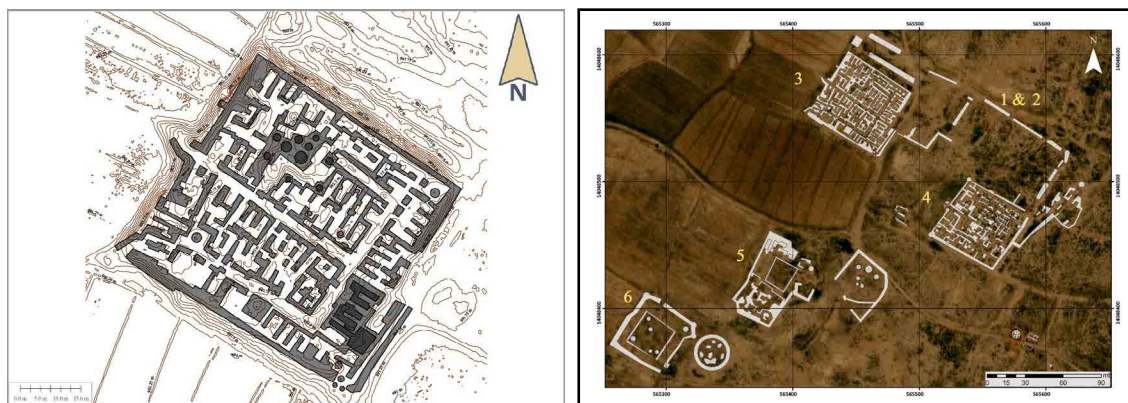
شکل ۹ (بالا): تپه قلعه بیسجرد؛ پایین: تپه قلعه دید از شمال؛ پایین: نقشه مستندنگاری ساختارهای معماری بر روی عکس هوایی نگارندگان، ۱۴۰۰).

Fig. 9 (Top): Bisijerd Tepe Qal'eh; Top: Tepe Qal'eh viewed from the north; Bottom: documentation map of architectural structures overlaid on the aerial image (Authors, 2021).



شکل ۱۰: تپه قلعه ابراهیم‌آباد؛ نقشه مستندنگاری ساختارهای معماری بر روی عکس هوایی سال ۱۴۰۰ که نمایانگر تخریب محوطه به دلیل توسعه کشاورزی است (نگارندگان، ۱۴۰۰).

Fig. 10: Ebrahimabad Tepe Qal'eh; documentation map of architectural structures on the 2021 aerial image, showing the destruction of the site due to agricultural development (Authors, 2021).



شکل ۱۱: تپه خشتی، نقشه مستندنگاری ساختارهای معماری (نگارندگان، ۱۴۰۰).

Fig. 11: Kheshti Tepe; documentation map of architectural structures on the 2021 aerial image (Authors, 2021).

۲-۶. قلعه‌های کوهستانی

قلعه‌های کوهستانی شامل: اوqlان قیزقلعه، قلعه قارزی، کهنه‌قلعه ابوچناری، قلعه باهان، شاخ صبر و قلعه شاخ هستند. از میان این قلعه‌ها، تنها اوqlان قیزقلعه در نیمه شمالی منطقه جوین-جغتای و بر فراز رشته‌کوه‌های مرتفع هَرده واقع شده است. سایر قلعه‌ها در نیمه جنوبی و در دامنه‌های شمالی کوه‌های جغتای پراکنده‌اند.

- **اوqlان قیزقلعه:** اوqlان قیزقلعه در دامنه‌های جنوبی ارتفاعات هَرده قرار دارد و به صورت یک بنای منفرد خشتی با نقشه مربع شکل در میان ناهمواری‌های طبیعی جای گرفته است. دسترسی به این قلعه، تنها از سمت جنوب ممکن است (شکل ۱۲). به دلیل خسارات ناشی از سیلاب‌های فصلی که از ارتفاعات شمالی سرازیر شده و هم‌چنین فرسایش شدید، بازسازی دقیق و کامل نقشه آن امکان‌پذیر نیست؛ با این حال، بقایای موجود حاکی از آن است که ترکیب اصلی معماری شامل چندین فضای مستطیلی بوده که عمدتاً در بخش غربی متمرکز شده‌اند. اگرچه قلعه در تمامی جهات توسط ارتفاعات طبیعی محافظت می‌شود، اما دید واضح و گسترده‌ای بر دشت جنوبی دارد؛ هم‌چنین، بقایای برج‌های دیده‌بانی که در ارتفاعات بالاتر قرار داشته‌اند، امکان نظارت کامل را بر محیط پیرامون را فراهم می‌کرده است. این برج‌ها اکنون به شدت تخریب شده و تنها به صورت پشته‌های آوار باقی مانده‌اند.

- **قلعه‌های کهنه‌قلعه ابوچناری، باهان، شاخ صبر، شاخ و قارزی:** سایر قلعه‌های این گروه در نیمه جنوبی دشت در دامنه‌های صخره‌ای و شمالی کوه‌های جغتای و جوین واقع شده‌اند. منابع تاریخی پیش از هجوم مغول نشان می‌دهند که این بخش جنوبی دشت به دلیل شرایط زیست‌محیطی نامساعد، خالی از سکنه بوده است (حموی، ۱۳۸۳: ۱۱۲)؛ با این حال، ناپایداری سیاسی و تهدیدات مکرر (رویمر، ۱۳۸۲: ۵۸)، بخشی از جمعیت را واداشت تا دشت‌های آسیب‌پذیر را ترک کرده و به دامنه‌های شمالی کوه‌های جغتای پناه ببرند؛ مناطقی که از مسیرهای اصلی دور و از امنیت بیشتری برخوردار بودند. این قلعه‌ها، سازه‌های نسبتاً مستحکم بودند که توسط جوامع محلی ساخته شده و معمولاً برای اسکان گروه‌های خانواده‌های گسترده طراحی شده‌اند و دارای حصار و برج‌های دفاعی بوده‌اند (شکل ۱۳ و ۱۴).

- **قلعه قارزی:** در میان این گروه، قلعه قارزی به دلیل برخورداری از شرایط نسبتاً مساعد زیستی، به ویژه دسترسی به آب شیرین، از رونق بیشتری برخوردار بود (شکل ۱۵). جغرافی‌دان قرن ۱۴ ه.ش.، حمدالله مستوفی، این محل را «کارزی» نامیده و آن را یکی از روستاهای اصلی منطقه جوین معرفی کرده است (مستوفی، ۱۳۸۱: ۲۱۴)؛ هرچند مدت دقیق سکونت در این قلعه مشخص نیست، اما می‌دانیم که پس از تخریب آق‌قلعه در دوره محمدعلی شاه قاجار، نخستین هسته شهر کنونی جغتای در مناطق پایین دست



شکل ۱۲: نقشه مستندنگاری ساختارهای معماری اوقلان قیزقلعه روی تصویر هوایی سال ۱۴۰۰ (نگارندگان، ۱۴۰۲).

Fig. 12. Documentation map of architectural structures at Owqlan Qiz Qal'eh overlaid on the 2021 aerial image (Authors, 2023).



شکل ۱۳: نقشه مستندنگاری ساختارهای معماری روی تصویر هوایی سال ۱۴۰۰؛ راست: قلعه باهان؛ چپ: کهنه قلعه ابوچناری، رنگ سبز فاز معماری قدیمی‌تر و رنگ قرمز فاز متأخر (نگارندگان، ۱۴۰۰).

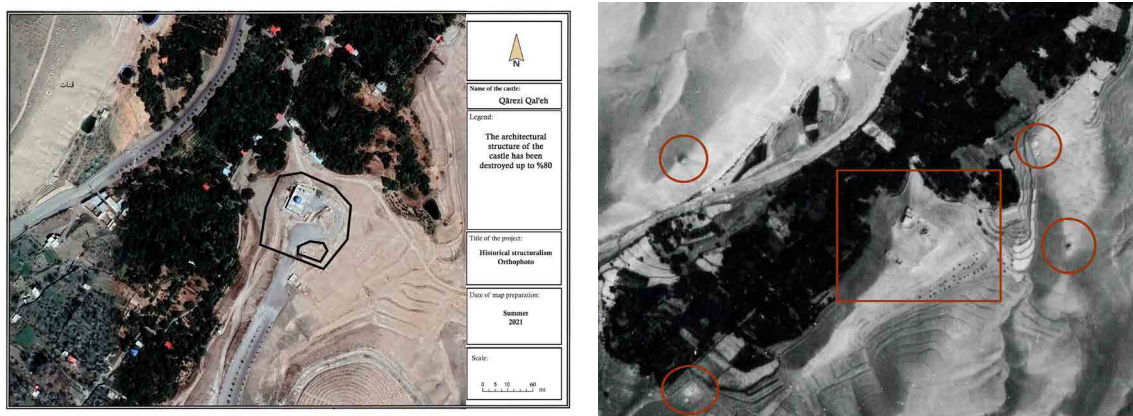
Fig. 13: Documentation map of architectural structures based on the 2021 aerial image; Right: Bahan Qal'eh; Left: Kohneh Qal'eh Abuchanari, with green indicating the earlier architectural phase and red the later phase (Authors, 2021).

به این قلعه شکل گرفت. شرایط ناپایدار سیاسی منطقه، منجر به تداوم اسکان به شکل ثابت یا موقت در برخی از این استقرارگاه‌ها تا سدهٔ اخیر گردید، اما از سال ۱۳۰۰ هـ.ش. به بعد با تأمین امنیت به تدریج نسل‌های جدید از قلعه‌ها خارج و در مناطق پیرامونی و یا در دره‌های میان‌کوهی مجاور که شرایط زیست و دسترسی بهتری داشتند، ساکن شدند.



شکل ۱۴: نقشه مستندنگاری ساختارهای معماری قلعه شیخ براساس پرواز سال ۱۴۰۰ (نگارندگان، ۱۴۰۰).

Fig. 14: Morpho-structural map of Shaykh fort based on the 2021 aerial survey (Authors, 2021).



شکل ۱۵: قلعه قارزی؛ راست: موقعیت قلعه براساس تصویر هوایی پرواز سال ۱۳۴۵ (سازمان نقشه برداری)؛ چپ: تخریب محوطه جهت ایجاد تفرجگاه (نگارندگان، ۱۴۰۰).

Fig. 15: Qarzi fort; right: location of the fort based on aerial imagery from the 1966 survey (National Cartographic Organisation); left: site destruction for the construction of a recreational complex (Authors, 2021).

۷. بحث و تحلیل

مطالعه استحکامات دفاعی و الگوهای استقرار در دشت‌های جویین و جغتای، تنها در پرتو تحلیل هم‌زمان عوامل: تاریخی، جغرافیایی، باستان‌شناختی و کارکردی میسر است. این بخش با رویکردی میان‌رشته‌ای می‌کوشد تا از رهگذر تطبیق داده‌های میدانی با متون تاریخی و تحلیل کالبدی محوطه‌ها، تصویری جامع از پویایی‌های فضایی، اجتماعی و امنیتی منطقه در دوران اسلامی میانه ترسیم کند؛ هدف، آن است که با تبیین نقش قلعه‌ها در پاسخ به چالش‌های سیاسی و محیطی، کارکردهای متنوع آن‌ها و تحولات سلسله‌مراتبی، سکونتگاه‌های منطقه بازشناسی شود.

منابع جغرافیای تاریخی، دشت جویین را عمدتاً منطقه‌ای روستایی توصیف کرده‌اند؛ به‌گونه‌ای که آزادوار تنها مرکز شهری وابسته به نیشابور در این دشت معرفی شده است (حموی، ۱۳۸۳: ۱۱۲؛ مقدسی، ۱۳۸۵: ۴۶۵)؛ با این حال، یافته‌های این پژوهش چندین روستای بزرگ دارای استحکامات را نشان می‌دهند که براساس شواهد کالبدی و گستره فضایی‌شان، احتمالاً نقشی فرمانطقه‌ای ایفا می‌کرده‌اند؛ با وجود این، وسعت کالبدی به‌تنهایی معیاری کافی برای تمایز شهر از روستا به‌شمار نمی‌آید و لازم است مؤلفه‌های دیگری هم‌چون کارکردهای اداری و صنعتی نیز در نظر گرفته شوند (ادیبی، ۱۳۵۵: ۲۲-۲۴). در محوطه‌هایی چون: خُداشاه، شواهد باستان‌شناختی از فعالیت‌های صنعتی (نظیر بقایای سرباره‌فلزی و سفال) همراه با روایت‌های شفاهی

درباره جایگاه اداری آن، این برداشت را تقویت می‌کنند. چنین شواهدی نوعی تنش میان تعاریف کلاسیک شهر، گزارش‌های متون تاریخی و داده‌های میدانی را آشکار می‌سازند. یکی از دلایل اصلی این ناهم‌خوانی‌ها را می‌توان در دگرگونی‌های اجتماعی-سیاسی و ناامنی‌هایی جست‌وجو کرد که به تغییر الگوهای استقراری منطقه انجامیده‌اند. جغرافی‌دانان تاریخی نیز این تحولات را بازتاب داده‌اند؛ چنان‌که یاقوت حموی در سدهٔ هفتم هجری قمری از ۱۸۹ روستا در دشت جوین نام می‌برد، در حالی‌که در سدهٔ نهم هجری قمری این شمار به ۲۹ روستا کاهش یافته است. این افت چشمگیر، بیش از هر چیز حاصل ویرانی‌های ناشی از یورش‌های پیاپی مغولان دانسته می‌شود (پطروشفسکی، ۱۳۸۱: ۴۶۹).

بازسازی و سازمان‌دهی مجدد سکونتگاه‌ها پس از هجوم مغول، نشان‌دهندهٔ دگرگونی‌های چشمگیری در الگوهای استقرار و شکل‌گیری قلعه‌ها در پهنهٔ جوین و جغتای از دورهٔ مغول به بعد است. یورش‌های مغولان، خود مستقیماً موجب ویرانی‌های گسترده شد؛ به‌ویژه آن‌که فرزندان چنگیزخان، در تعقیب «سلطان محمد خوارزمشاه»، دو بار از دشت جوین عبور کردند و این حملات، پیش از غارت نیشابور، آثار ویرانگر فراوانی برجای گذاشت. پس از استقرار اقوام مغول در ایران، روند بازسازی در نواحی شرقی نسبت به غرب کشور بسیار کندتر بود. تهدیدهای مداوم از سوی فرمانروایان قپچاق، خان‌نشین چاگاتای و مغولان نیکودری در افغانستان -که با ایلخانان سازگاری نداشتند- این روند کند را تشدید کرد. افزون‌بر این، نبود اقتدار متمرکز و فشارهای حکومت ایلخانی نیز به تداوم ناامنی منطقه انجامید (همان: ۴۶۱؛ نک: عباسی و دهنوی، ۱۳۹۰).

مردم جوین و جغتای در برابر ناامنی‌های ناشی از یورش‌های مغولان، دو راهبرد تطبیقی برگزیدند؛ نخست، برخی اجتماعات برای حفظ امنیت در مجاورت پایگاه‌های مغولان استقرار یافتند. این روند به شکل‌گیری روستاهایی کم‌شمارتر، اما بزرگ‌تر و مرکزگرا با کارکردهای شهری انجامید (حبیبی، ۱۳۶۵: ۸۱-۸۲). راهبرد دوم، مهاجرت بخشی از جمعیت به نواحی جنوبی بود؛ هرچند شرایط محیطی و زیستی در این مناطق دشوار به نظر می‌رسید؛ در حالی‌که حموی نواحی جنوبی را در دوره‌های پیشین فاقد سکونت دانسته است، شواهد مربوط به شکل‌گیری دژهای استقراری از دورهٔ مغول به بعد، از دگرگونی مهمی در الگوی اشغال منطقه حکایت دارند. ایجاد دژهای کوهستانی در جنوب دشت را می‌توان حاصل همین راهبرد دوم دانست. به نظر می‌رسد در دورهٔ ناامنی‌های پس از هجوم مغول تا استقرار نسبی اقتدار ایلخانی، بخشی از جمعیت از نواحی ناامن شمالی به مناطق جنوبی کوچ کردند و این مناطق را به‌عنوان پناهگاه برگزیدند. دلایل این انتخاب بیش از هر چیز با مزیت‌های جغرافیایی مرتبط بود؛ نخست آن‌که، واریزهای کوه جوان جغتای بخشی‌هایی از پهنهٔ جنوبی دشت را پوشانده و آن‌را به ناحیه‌ای بایر و صعب‌العبور بدل ساخته بود. دوم، وجود آب شیرین جاری از کوه جغتای به سوی دشت جوین، نیاز حیاتی ساکنان را تأمین می‌کرد. سوم، دوری از مسیرهای اصلی، امکان مصون ماندن نسبی در برابر حملات را افزایش می‌داد؛ بنابراین این دژها را می‌توان از نوع استقراری-دفاعی دانست که احتمالاً ساکنان آن‌را مردم عادی تحت رهبری بزرگان محلی تشکیل می‌دادند.

در میان قلعه‌های دشتی جوین و جغتای، سه محوطهٔ آزادوار، خُداشاه و آق قلعه به سبب تفاوت در ساختار، چیدمان فضایی و وسعت، جایگاهی متمایز دارند. این استقرارگاه‌های بزرگ معمولاً از دو بخش اصلی تشکیل شده‌اند؛ ارگ یا قلعه، و محدودهٔ مسکونی یا شارستان. ارگ‌ها در بخش جنوبی قرار گرفته و بافت مسکونی و فضاهای عمومی به سمت شمال آن‌ها گسترش یافته است. ارگ‌ها بر روی صفاها یا سکوه‌های مرتفع ساخته شده‌اند تا امکان تسلط دیداری بر پیرامون فراهم آید. علاوه بر برج و بارو، برخی از این مجموعه‌ها دارای خندق و راه‌های مخفی تردد نیز بوده‌اند. چنین ویژگی‌هایی بازتاب‌دهندهٔ جایگاه اقتدار، نقش مدیریتی و منزلت سلسله‌مراتبی این سه قلعه نسبت به سایر نمونه‌های منطقه است. به نظر می‌رسد این قلعه-روستاهای مرکزگرا، محل سکونت و فعالیت مجموعه‌ای از حاکمان محلی، فرماندهان نظامی و کارگزاران اداری هم‌چون منشیان بوده‌اند که وظیفهٔ مدیریت کلان سیاسی و اجتماعی منطقه را برعهده داشتند (Kirka et al., 2020: 8-9). شواهد تاریخی و داده‌های باستان‌شناختی نشان می‌دهد که این نقش در دوره‌های مختلف میان این

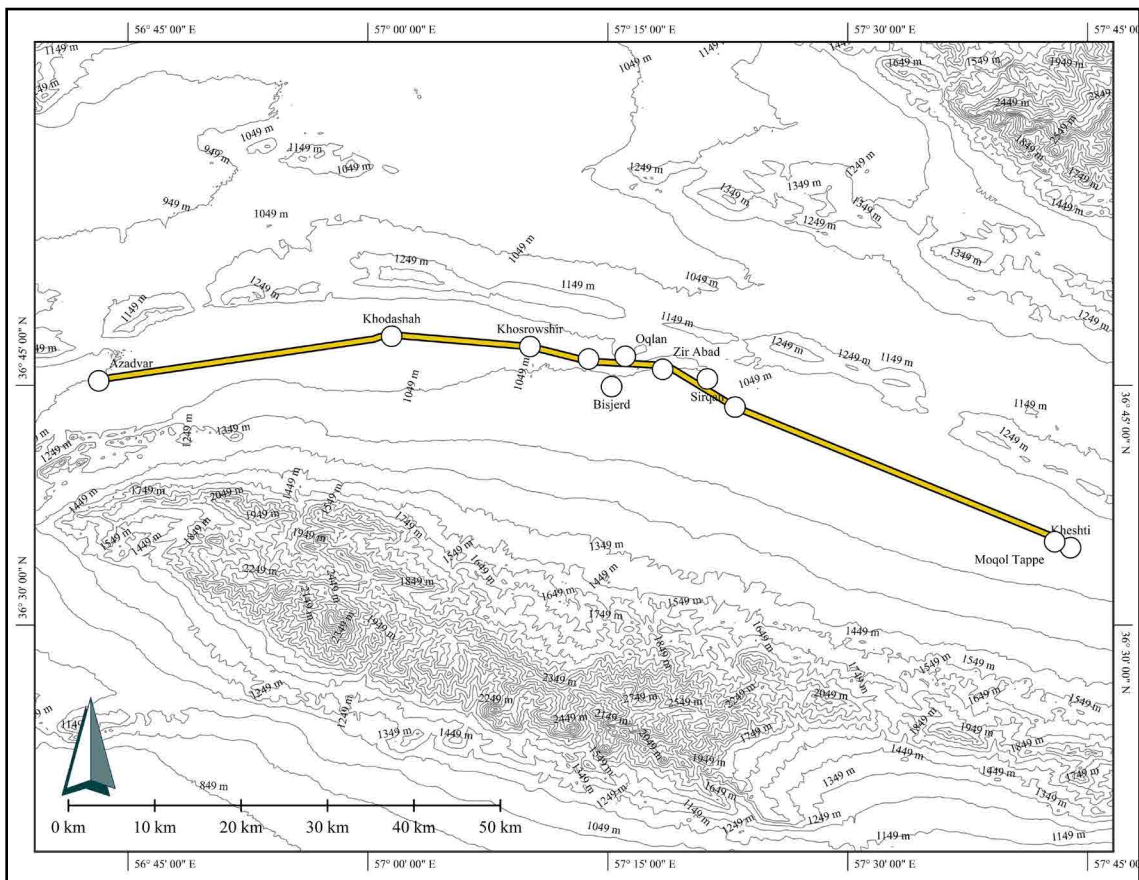
سه مرکز جابه‌جا شده است. آزادوار، تا پیش از هجوم مغولان، تنها شهر و مرکز سیاسی-اداری منطقه بود. در دوره ایلخانی، این جایگاه به روستای بزرگ خدایش منتقل شد و در مراحل بعد، آق‌قلعه به عنوان مرکز سیاسی جدید شکل گرفت. افول این مرکز در دوران محمدعلی شاه قاجار رخ داد؛ با این حال، تاریخ دقیق شکل‌گیری، جابه‌جایی و افول این مراکز قدرت هم‌چنان نیازمند پژوهش‌های تکمیلی و کاوش‌های باستان‌شناختی است. احداث جاده‌ای مدرن در واپسین دهه‌های قرن ۲۰م، بدون توجه به چشم‌انداز تاریخی منطقه و با عبور از میان این مراکز سیاسی-اداری، متأسفانه به تخریب ساختار منسجم آن‌ها و گسست پیوستگی تاریخی این استقرارها انجامید.

این مراکز سیاسی و اداری علاوه بر کارکردهای حکمرانی، نقش‌های اجتماعی مهمی نیز برعهده داشتند که مهم‌ترین آن‌ها مدیریت قابلیت‌های اقتصادی منطقه با احداث زیرساخت‌های لازم و تأمین امنیت بود. اقتصاد دشت جوین عمدتاً بر کشاورزی استوار بود و در اقلیم خشک این ناحیه، بهره‌برداری و مدیریت پایدار منابع آب به ضرورتی بنیادین در ساختار اقتصادی و حکمرانی تبدیل شده بود؛ از این رو، احداث و نگهداری زیرساخت‌های آبی از وظایف اصلی حاکمان به‌شمار می‌رفت. شواهد حاکی از آن است که از سدها، قنات‌ها و کانال‌های آبرسانی برای تأمین طیفی گسترده از نیازها بهره‌برداری می‌شده است؛ از تأمین آب شرب و آبیاری زمین‌های کشاورزی گرفته تا دام‌پروری، فعالیت‌های صنعتی چون آسیاب‌ها و خدمات عمومی مانند حمام‌ها. دالان جوین و جغتای، افزون بر برخورداری از شرایط مساعد زیست، همواره به‌عنوان گذرگاهی طبیعی در امتداد شرق به غرب شمال ایران عمل کرده است. پیش از یورش مغولان، شهر نیشابور جایگاه ممتازی در شمال شرق ایران داشت و همین امر دشت جوین را به یکی از مسیرهای راهبردی کاروان‌هایی بدل می‌کرد که میان بسطام و نیشابور در رفت‌وآمد بودند؛ بنابراین، در کنار فعالیت‌های کشاورزی، عبور کاروان‌ها و تجارت ناشی از آن نقش به‌سزایی در رونق اقتصادی منطقه ایفا می‌کرد؛ به‌ویژه باتوجه به پیوند آن با راه بزرگ خراسان در نزدیکی نیشابور.

براساس روایت حمدالله مستوفی، فعالیت‌های تجاری در این منطقه حتی پس از حملات مغول نیز تداوم یافته و تا اواخر دوره ایلخانی ادامه داشته است. بازسازی مسیر اصلی کاروان‌رو در دشت جوین در دوران اسلامی میانه از طریق توزیع فضایی استقرارگاه‌ها امکان‌پذیر است. به نظر می‌رسد سه عامل در شکل‌گیری این مسیر مؤثر بوده‌اند؛ نخست، توپوگرافی طبیعی؛ دوم، دسترسی بهینه به استقرارگاه‌های انسانی؛ و سوم، اصل حفظ حریم در فرهنگ ایرانی-اسلامی. در برنامه‌ریزی شهری ایرانی-اسلامی، حراست از فضای خانگی یا همان محرمیت جایگاهی ویژه داشت (ثقه‌الاسلامی و احمدی‌بنکدار، ۱۴۰۱: ۱)؛ از این رو، مسیر کاروان‌ها اغلب از بیرون روستاها و محدوده‌های مسکونی عبور می‌کرد. در نتیجه، مراکز تجاری چون کاروانسرای آزادوار بیرون از هسته‌های سکونتی قرار داشتند (لسترنج، ۱۳۸۳: ۴۱۷). بازتعریف مسیر کاروان‌رو که از بسطام وارد منطقه می‌شدند، به احتمال زیاد چنین بوده است؛ کاروان‌ها از سمت شرق وارد کریدور جوین شده، سپس از شمال آزادوار و خدایش گذشته و از میان روستاهای خسروشیر، تپه‌قلعه نوباغ، نارنج‌تپه، بیسجرد، زیرآباد و سیرغان عبور می‌کردند. آنگاه مسیر آن‌ها از شمال آق‌قلعه می‌گذشت و در ادامه از طریق تپه مغول و تپه خستی، دشت جوین را ترک کرده و به سوی نیشابور رهسپار می‌شدند (شکل ۱۶).

پایداری اقتصاد تجاری در دشت جوین و جغتای به توسعه زیرساخت‌ها و تأمین امنیت وابسته بود؛ از این رو، یکی از وظایف محوری مراکز حکومتی و اداری-سیاسی ایجاد سازوکارهای لازم در این زمینه به‌شمار می‌رفت. بخشی از هزینه‌های مالی این امور از طریق اخذ عوارض از کاروانیان تأمین می‌شد؛ با این حال، برقراری امنیت مستلزم احداث برخی قلعه‌های نظامی-دفاعی نیز بود. نمونه بارز این دست از استحکامات، قلعه کوهستانی «اوقلان قیز قلعه» است که با استقرار در موقعیتی مرتفع، پنهان ماندن از دید دشت، و برخورداری از برج‌های دیدبانی مشرف بر پیرامون، به وضوح نقش دفاعی-نظامی آن‌را نمایان می‌سازد. اشراف گسترده این دژ بر محیط پیرامون موجب می‌شد که در پاس‌داری از راه‌های منطقه و نظارت بر روستاهای پیرامون

چون: خسروشیر، تپه قلعه نوباغ، نارنج تپه، بیسجرد، زیرآباد و سیرغان و نیز بر قلعه‌های پراکنده کوچک‌تر، کارآمد عمل کند. استقرار نیروهای نظامی را به شکل دائمی در این قلعه محتمل می‌سازد. درمیان قلعه‌های منفرد، «تپه مغول» به لحاظ ساختاری و ریخت‌شناسی متمایز از دیگر نمونه‌ها است. این دژ، هم چون معدود نمونه‌های مشابه در ایران، بر پشته مصنوعی ساخته شده و نقشه‌ای هشت‌ضلعی دارد. وجود یک ارگ در مرکز و عرصه گسترده‌ای پیرامون آن که توسط بارویی محصور بوده، می‌تواند نشانگر یک اردوگاه نظامی باشد. باتوجه به این ویژگی‌ها، به احتمال زیاد این قلعه نیز کارکرد نظامی داشته است. نگارندگان بر این باور هستند که تپه مغول احتمالاً به عنوان مرکز فرماندهی در آغاز و طول حملات مغول مورد استفاده قرار می‌گرفته است؛ دورانی که ساختارهای سیاسی و اداری منطقه بر اثر یورش‌های ویرانگر به کلی فروپاشیده بودند.



شکل ۱۶: نقشه مسیر کاروان‌رو و موقعیت سه محوطه حاکم‌نشین آزادوار، خدداشاه و آق قلعه (ترسیم: حامد مولایی، ۱۴۰۳).

Fig. 16: Map of caravan route and the location of the three administrative centres of Azadvar, Khodashah, and Aq Qal'eh (Hamed Molaei, 2024).

۸. نتیجه‌گیری

مطالعه باستان‌شناختی در دشت‌های جویین و جغتای نشان می‌دهد که ساختارهای دفاعی و سکونت‌ی این پهنه طی دوران ایلخانی تا قاجار شکل گرفته و عمدتاً پاسخ به چالش‌های امنیتی و محیطی بوده‌اند. تحلیل داده‌ها حاکی است که موقعیت جغرافیایی و ویژگی‌های کالبدی، نقش تعیین‌کننده‌ای در عملکرد و جایگاه اجتماعی قلعه‌ها داشته‌اند.

- قلعه‌های دشتی به‌عنوان مراکز سکونت و مدیریت اقتصادی عمل می‌کردند و با الگوی مشخصی، شامل ارگ در جنوب و بخش‌های مسکونی و عمومی در شمال، کنترل منابع و امنیت روستاهای پیرامونی را برعهده داشتند. این یافته‌ها حاکی از آن است که حتی در یک محیط نیمه‌روستایی نیز الگوی سلسله‌مراتبی و تفکیک کارکردی میان بخش‌های مختلف سکونتگاه برقرار بوده است.

- باتوجه به اطلاعات موجود برای قلعه‌ها و محوطه‌های منفردی که در بستر دشت قرار دارند نمی‌توان عملکردهای اجتماعی و اقتصادی مشخصی تعریف کرد.

- قلعه‌های کوهستانی در بخش شمالی و جنوبی پهنه، نقش متفاوتی داشتند؛ برخی مانند اوqlان قیزقلعه عمدتاً استحکامات دفاعی و نظامی بودند و حفاظت از مسیرهای کاروانی و سکونتگاه‌های اطراف را برعهده داشتند. دیگر قلعه‌های کوهستانی به‌ویژه در جنوب، بیشتر به‌عنوان پناهگاه‌های اضطراری مردم طراحی شده بودند تا در شرایط ناامنی، امکان حفاظت از جان و زندگی جمعی فراهم شود.

درمجموع، بررسی این قلعه‌ها نشان می‌دهد که طراحی و مکان‌یابی آن‌ها براساس ترکیبی از نیازهای دفاعی، مدیریتی و محیطی بوده است. این مطالعه هم‌چنین بر اهمیت ارتباط بین سکونتگاه‌های مرکزی و شبکه‌های اقتصادی-اجتماعی پیرامونی تأکید می‌کند و نشان می‌دهد که حتی در شرایط ناامن، جوامع محلی توانسته‌اند با اتخاذ راهبردهای دفاعی و مدیریت منابع، سکونت‌های پایدار و سلسله‌مراتبی ایجاد کنند؛ بنابراین، نتیجه‌گیری کلیدی این تحقیق این است که قلعه‌ها، نه تنها نماد قدرت و کنترل سیاسی، بلکه ابزارهای حیاتی برای انطباق با شرایط محیطی و امنیتی بوده‌اند و تحلیل آن‌ها می‌تواند تصویر روشن‌تری از سازمان اجتماعی و اقتصادی جوامع دوره میانه اسلامی ارائه دهد.

سپاسگزاری

نویسندگان مراتب سپاس و قدردانی خود را از آقایان بهنام قنبری، علی صدرايي كهنه‌فروء، محمدرضا ركنی و خانم لیلا گزگی برای همکاری ارزشمند در بررسی میدانی ابراز می‌دارند.

سهام مشارکت نویسندگان

سهام مشارکت نویسندگان در پژوهش بدین صورت است: نویسنده اول (نویسنده مسئول) ۶۰٪، نویسنده دوم ۲۰٪ و نویسنده سوم ۲۰٪ در انجام این پژوهش مشارکت داشته‌اند.

تضاد منافع

نویسندگان هیچ‌گونه تضاد منافی در رابطه با نویسندگی و یا انتشار این مقاله ندارند.

کتابنامه

- ادیبی، حسین، (۱۳۵۵). «تعریف شهر». مطالعات جامعه‌شناسی، ۴(۶): ۲۲-۳۳. <https://doi.org/10.22059/jsr.1976.93757>
- آلتهايم، فرانس، (۱۳۸۸). نوشته‌هایی در باب تاریخ و فرهنگ اشکانیان. ترجمه هوشنگ صادقی. تهران: پژوهشگاه میراث فرهنگی، صنایع دستی و گردشگری.
- بالایی هریس، حسن؛ و پرواز، امید، (۱۳۹۵). «بررسی آرامگاه منسوب به خواجه نجم‌الدین کبری». اثر، ۷۶: ۱۹-۳۶. <https://journal.richt.ir/athar/article-1-697-fa.html>
- بختیاری شهری، محمود، (۱۳۸۵). «نظری اجمالی بر مساجد دوره ایلخانی در خراسان». اثر، ۴۰ و ۴۱: ۳۳-۴۰. <https://journal.richt.ir/athar/article-1-325-fa.html&sw>
- بریان، پیر، (۱۳۸۱). امپراتوری هخامنشیان. ترجمه ناهید فروغان. جلد ۱، تهران: قطره.

- بلاذری، احمد بن یحیی، (۱۳۶۴). فتوح البلدان (بخش ایران). ترجمه آذرتاش آذرنوش، تهران: سروش، چاپ دوم.
- پازوکی طرودی، ناصر، (۱۳۷۶). استحکامات دفاعی در ایران دوره اسلامی. تهران: سازمان میراث فرهنگی کشور (پژوهشگاه).
- پطروشفسکی، الکساندر، (۱۳۸۱). «اوضاع اقتصادی اجتماعی ایران در دوره ایلخانیان». در: جان اندرو بویل (گردآورنده)، تاریخ ایران کمبریج: از آمدن سلجوقیان تا فروپاشی دولت ایلخانیان (جلد ۵: ۴۵۵-۵۰۹ ترجمه حسن انوشه). تهران: امیرکبیر.
- توحیدی، فائق، (۱۳۵۶). گزارش بررسی و شناسایی کاروانسراهای سبزوار. مرکز اسناد پژوهشگاه میراث فرهنگی.
- ثقه الاسلامی، عمیدالاسلام؛ و احمدی بنکدار، محمدامین، (۱۴۰۱). «شاخص‌سازی اصل محرمیت در شهرسازی ایرانی-اسلامی». فصلنامه پژوهش‌های معماری اسلامی، ۳۵، ۱-۱۶. <https://jria.iust.ac.ir/article-1-1571-fa.html>
- جغتایی، منصور، (۱۳۷۹). «پیشینه تاریخی حاکم‌نشینان جویین». مشکوة، ۶۶: ۱۸۱-۱۸۷. <http://noo.rs/MrL1T>
- جمالزاده، سیدمحمدعلی، (۱۳۴۹). «بلای ترکمن در ایران قاجاریه: پاره‌ای از وقایع تاریخی درباره جنگ از زبان یک صاحب منصب فرانسوی». نگین، ۶۲: ۱۳-۱۴. <http://noo.rs/tGD0N>
- حاکم نیشابوری، ابو عبدالله، (۱۳۷۵). تاریخ نیشابور. ترجمه محمد بن حسین خلیفه نیشابوری؛ تصحیح و تعلیقات: محمدرضا شفیعی کدکنی، تهران: آگه.
- حبیبی، سیدمحسن، (۱۳۷۵). از شار تا شهرستان: تحلیلی تاریخی از مفهوم شهر و سیمای کالبدی آن. تهران: دانشگاه تهران.
- حموی بغدادی، یاقوت، (۱۳۸۳). معجم البلدان. ترجمه علینقی وزیری، جلد ۲، تهران: پژوهشگاه.
- دانتی، م.، (۱۳۸۶). مرکز ایلخانی: تپه حسنلو (ایران). ترجمه علی صدراپی و صمد علیون، تهران: پژوهشگاه باستان‌شناسی.
- رویمر، هانس روبرت، (۱۳۸۲). «آل جلایر، آل مظفر، سربداران: تاریخ ایران در دوره تیموریان». دانشگاه کمبریج (گردآورنده)، ترجمه یعقوب آژند. تهران: دیبا، ۱۱-۲۶.
- شیندلر، هوتوم، (۱۳۵۶). سه سفرنامه (هرات، مرو، مشهد). به اهتمام: قدرت‌الله روشنی، تهران: توس، چاپ دوم.
- صالحی، کوروش؛ و صفرزایی، عبدالله، (۱۳۹۰). «روابط هیاطله با ساسانیان در شرق خراسان». پژوهشنامه خراسان بزرگ، ۴: ۹۱-۱۱۲. https://jgk.imamreza.ac.ir/article_137830.html
- طاهری، ابوالقاسم، (۱۳۴۸). جغرافیای تاریخی خراسان از نظر جهانگردان. تهران: شورای مرکزی جشن شاهنشاهی ایران.
- عباسی، جواد؛ و دهنوی، حسن، (۱۳۹۰). «مناسبات ایلخانیان و جغتاییان در عهد فرمانروایی سلطان محمدالجایتو (۷۱۶-۷۰۳ ه.ق)». پژوهش‌های تاریخ، ۳(۱۹): ۷۳-۹۲. https://jhr.ui.ac.ir/article_16537.html
- عبدالله زاده‌ثانی، محمد؛ و جاویدبخت، محسن، (۱۳۸۴). جغرافیای تاریخی جویین. سبزوار: امیدمهر.
- عزیز خرائقی، محمدحسین؛ اکبری، افشین؛ مشکور، مرجان؛ و جمشیدی یگانه، سپیده، (۱۴۰۱). «تپه پهلوان؛ استقراری از دوران نوسنگی جدید و مس‌وسنگ انتقالی در شمال شرق ایران». پژوهش‌های باستان‌شناسی ایران، ۳۲(۱۲): ۷-۳۲. <https://doi.org/10.22084/nb.2021.21466.2122>

- کامیابی، سعید، (۱۳۹۵). «تطبیق سیستم طبقه‌بندی اقلیمی بر معماری شهرهای استان خراسان رضوی». فصلنامه جغرافیایی سرزمین، ۱۳(۵۰): ۹۱-۱۰۵. <http://noo.rs/0g4pX>
- کلواری جاناک، ه.، (۱۴۰۲). «گزارش مقدماتی تعیین عرصه حریم تپه قالا باشی (نقده)». تهران: مرکز اسناد پژوهشگاه باستان‌شناسی (ICAR)، (منتشر نشده).
- کیانی، محمدیوسف، (۱۳۶۵). «شهر جرجان». در: محمد یوسف کیانی (گردآورنده)، نظر اجمالی به شهرنشینی و شهرسازی در ایران، تهران: ارشاد اسلامی: ۲۳۰-۲۶۷.
- لباف خانیکی، رجبعلی، (۱۳۶۸). «گمانه‌زنی شهر تاریخی آق قلعه». مرکز اسناد پژوهشگاه میراث فرهنگی (منتشر نشده).
- لسان‌الملک سپهر، محمدتقی، (۱۳۷۷). ناسخ التواریخ: تاریخ قاجاریه از آغاز تا پایان فتحعلیشاه. به اهتمام: جمشید کیافر، جلد ۱ و ۲. تهران: اساطیر.
- لسترنج، گای، (۱۳۸۳). جغرافیای تاریخی سرزمین‌های خلافت شرقی. ترجمه محمود عرفان، تهران: علمی فرهنگی، چاپ ششم.
- مستوفی قزوینی، حمدالله، (۱۳۸۱). نزهة القلوب. به کوشش: سید محمد دبیرسیاقی. تهران: حدیث امروز.
- مقدسی، ابو عبدالله محمد بن احمد، (۱۳۶۱). احسن التقاسیم فی معرفة الاقالیم. جلد ۲، ترجمه علینقی وزیر، تهران: مؤلفان و ترجمان ایران.
- مولوی، عبدالحمید، (۱۳۵۴). کتاب آثار باستانی خراسان، شامل آثار و ابنیه تاریخی جام و نیشابور و سبزوار. جلد ۱، تهران: سلسله انتشارات انجمن آثار ملی.
- میرزایی، آریتا، (۱۳۹۹). «بررسی باستان‌شناختی جویین و جغتای». تهران: مرکز اسناد پژوهشگاه باستان‌شناسی (منتشر نشده).
- میرزایی، آریتا، (۱۴۰۲). «آسیاب دستاوردی از فناوری و مدیریت منابع آب: دشت جویین و جغتای». پژوهش‌های باستان‌شناسی ایران، ۱۳(۳۸): ۲۹۷-۳۲۴. <https://doi.org/10.22084/NB.2022.25067.2396>
- هیلن براند، رابرت، (۱۳۸۶). هنر و معماری اسلامی. ترجمه اردشیر اشراقی. تهران: روزنه.

References

- Abbasi, J. & Dehnavi, H., (2011). "Relations between the Ilkhanids and the Joghataians during the Reign of Sultan Muhammad Khodabanda (716–703 AH)". *Historical Studies*, 3(1/9): 73–92. https://jhr.ui.ac.ir/article_16537.html (In Persian)
- Abdullahzadeh Sani, M. & Javidbakht, M., (2005). *Historical Geography of Jovein*. Sabzevar: Omidmehr. (In Persian)
- Adibi, H., (1976). "Definition of City". *Sociological Studies*, 4(6): 22–33. <https://doi.org/10.22059/jsr.1976.93757> (In Persian)
- Altheim, F., (2009). *Writings on the History and Culture of the Parthians* (Translated by Houshang Sadeghi). Tehran: Iranian Cultural Heritage Research Institute, Handicrafts, and Tourism Organization. (In Persian)
- Azizi Kharanqi, M. H., Akbari, A., Mashkoo, M. & Jamshidi Yeganeh, S., (2022). "Pahlevan Hill: Settlement from the Neolithic, Copper, and Transitional Stone Periods in Northeastern Iran". *Iranian Archaeological Studies*, 32(12): 7–32. <https://doi.org/10.22084/nb.2021.21466.2122> (In Persian)

- Bakhtiari Shahri, M., (2006). "A Brief Study on Ilkhanid Era Mosques in Khorasan". *Athar*, 40 & 41: 33–40. <https://journal.richt.ir/athar/article-1-325-fa.html&sw=> (In Persian)
- Baladhuri, A., (1985). *Futuh al-Buldan (Iran Section)*. (Translated by Azartash Azarnoush). Tehran: Soroush, 2nd Edition. (In Persian)
- Balaei Harris, H. & Parvaz, O., (2016). "A Study on the Tomb Attributed to Khwaja Najm al-Din Kubra". *Athar*, 76: 19–36. <https://journal.richt.ir/athar/article-1-697-fa.html> (In Persian)
- Brian, P., (2002). *The Achaemenid Empire*. (Translated by Nahid Foroughan), Vol. 1. Tehran: Ghatreh. (In Persian)
- Calvary Janaki, H., (2023). "Preliminary report on the delineation of the protected area of Qalabashi Tapeh (Naqadeh)". Tehran: Archive Center, Research Institute of Archaeology. (ICAR). [Speculation report for the buffer zone of Qalabashi (Naqdeh)] (Unpublished manuscript). (In Persian)
- Danti, M., (2007). "Ilkhanid Heartland: Hasanlu Tepe (Iran)". (A. Sadraei & S. Alion, Trans.). Tehran: Research Institute of Archaeology. (In Persian)
- Habibi, M., (1996). *From Shar to County: Historical Analysis of the Concept of City and Its Urban Morphology*. Tehran: University of Tehran. (In Persian)
- Hakim Nishaburi, A., (1996). *History of Nishabur*. (Translated by Mohammad ibn Hossein Khalifeh Nishaburi; Edited and Annotated by: Mohammad Reza Shafiei Kadkani). Tehran: Ageh. (In Persian)
- Hamwi Baghdadi, Y., (2004). *Mu'jam al-Buldan* (Translated by Alinaghi Vaziri, Vol. 2). Tehran: Research Institute. (In Persian)
- Hillen Brand, R., (2007). *Islamic Art and Architecture*. Translated by Ardeshir Eshraqi. Tehran: Rozaneh.
- Jamalzadeh, M. A., (1970). "Turkmen Troubles in Qajar Iran: Some Historical Events Regarding the War from a French Official's Perspective". *Negin*, 62: 13–14. <http://noo.rs/tGD0N> (In Persian)
- Joghatai, M., (2000). "Historical Background of the Governors of Jovein". *Mashkooch*, 66: 181–187. <http://noo.rs/MrL1T> (In Persian)
- Kamyabi, S., (2016). "Applying Climate Classification Systems to the Architecture of Cities in Razavi Khorasan Province". *Geographical Journal of the Land*, 13(50): 91–105. <http://noo.rs/0g4pX> (In Persian)
- Kiani, M. Y., (1986). "City of Gorgan". In: Mohammad Yousuf Kiani (Ed.), *Overview of Urbanization and Urban Planning in Iran*: 230–267. Tehran: Ershad Islami. (In Persian)
- Kirk, S. D., Sternberg, E. S., Paulina F., Przystupa., (2020). "Landscape, typologies, and the social meaning of castles". *Journal of Anthropological Archaeology*, 60: 1012: 1-16. <https://doi.org/10.1016/j.foar.2020.12.001>
- Labaf-Khaniki, R., (1989). "Excavation of the Historical City of Aq Qala". Tehran: Documentation Center, Iranian Cultural Heritage Research Institute (Unpublished). (In Persian)

- Lešternj, G., (2004). *Historical Geography of the Eastern Caliphate Territories*. (Translated by Mahmoud Erfan). Tehran: Elmi Farhangi, 6th Edition. (In Persian)
- Lisan al-Molk Sepehr, M. T., (1998). *Nasikh al-Tawarikh: History of the Qajar Dynasty from the Beginning to the End of Fath Ali Shah*, Vols. 1–2. Tehran: Asatir. (In Persian)
- Maqdisi, A., (1982). *Ahsan al-Taqasim fi Ma'rifat al-Aqalim*, Vol. 2 (Translated by Alinaghi Vaziri). Tehran: Molafan va Tarjoman Iran. (In Persian)
- Mirzaei, A., (2020). *Archaeological Study of Jovein and Joghatay*. Tehran: Documentation Center, Archaeology Research Institute (Unpublished). (In Persian)
- Mirzaei, A., (2023). "Water Mill: A Technological and Resource Management Achievement in the Jovein and Joghatay Plains". *Iranian Archaeological Studies*, 13(38): 297–324. (In Persian) <https://doi.org/10.22084/NB.2022.25067.2396>
- Mirzaye, A. & Sadraei, A., (2024). "First Evidence of Pleistocene hominin occupations in the Jovin–Joghatay Plain, Northeast of the Iranian Plateau". *L'Anthropologie*, 128 (1): 1–24. <https://doi.org/10.1016/j.anthro.2024.103231>
- Molavi, A., (1975). *Book of Ancient Monuments of Khorasan, including Historical Monuments of Jam, Nishapur, and Sabzevar*, Vol. 1. Tehran: National Monuments Association Publications. (In Persian)
- Mostofi Qazvini, H., (2002). *Nuzhat al-Qulub*. Edited by Seyed Mohammad Dabir Siyaqi. Tehran: Hadis Emrooz. (In Persian)
- Pazouki Toroudi, N., (1997). *Defensive Fortifications in Islamic Iran*. Tehran: Iranian Cultural Heritage Organization (Research Institute). (In Persian)
- Petrovski, A., (2002). "Socio-Economic Conditions in Iran during the Ilkhanid Period". In: John Andrew Boyle (Ed.), *Cambridge History of Iran: From the Arrival of the Seljuks to the Fall of the Ilkhanid State*, 5: 455–509 (Translated by Hasan Anousheh). Tehran: Amir Kabir. (In Persian)
- Roemer, H., (2003). "Al-Jalayir, Al-Muzaffar, Sarbedaran: History of Iran in the Timurid Period". In: University of Cambridge (Ed.), Translated by Ya'qub Azhand. Tehran: Diba, 11–26. (In Persian)
- Salehi, K. & Safarzai, A., (2011). "Relations of the Hyatala with the Sassanids in Eastern Khorasan". *Khorasan Bozorg Research Journal*, 4: 91–112. https://jgk.imamreza.ac.ir/article_137830.html (In Persian)
- Saqate-ol-Islami, O. & Ahmadi Bankdar, M. A., (2022). "Indexing the Principle of Privacy in Iranian-Islamic Urban Planning". *Journal of Islamic Architecture Studies*, 35: 1–16. <https://doi.org/10.52547/jria.10.2.7> (In Persian)
- Schindler, H., (1977). *Three Travelogues (Herat, Merv, Mashhad)*. Edited by Ghodrattollah Roshani. Tehran: Toos, 2nd Edition. (In Persian)