



Esfanjerd, A Buried Ancient City in the Majumerd Dunes, Yazd Province Mohammad Hossein Azizi Kharanaghi¹, Samira Abedi², Seyyed Jalal Hashemi Majomerd³

1. Iranian Center for Archaeological Research (ICAR), Research Institute of Cultural Heritage and Tourism, Iran. Corresponding Author Email: m.azizi@richt.ir

2. Yazd Women's Technical and Vocational University, Iran. Email: abedi_arc@yahoo.com

3. Cultural Heritage, Tourism and Handicrafts of Yazd Province, Iran. Email: sm.hashemi64@yahoo.com

Article Info

Abstract

Article type:
Research Article

Article history:

Received:
27, December, 2022

In Revised Form:
4, February, 2023

Accepted:
15, March, 2023

Published online:
20, June, 2023

The arid desert climate of Yazd province, with its endless flowing sand dunes, has led to the creation of special conditions for human settlements in this part of Iran. Throughout history, the lack of water, the dry land and air, the scorching sun, and especially the movement of flowing sands in the Yazd-Ardakan plain, have been constant threats for the cities and villages in this region. Esfanjerd, extending over ca. 85 hectares, is located in the northern part of the township of Majumerd, Ashkazar district, in the province of Yazd. According to the cultural materials collected from the surface and historical comparative studies the site appears to have been buried under the sands dunes during early Safavid period. Based on the surface material and comparative studies, the 5th to the 9th century AH (Seljuk to early Safavid dynasty) is the suggested chronology for the site. Esfanjerd is located next to the main route from the south to north of Iran, i.e., from Fars to Khorasan via Esfahan, and according to the historical documents, due to the existence of numerous qanats and a strategic location, it was an important region. Old aerial photographs, the scattering of cultural materials on the surface, and the remains of the mudbrick architecture at the site indicate the presence of a very rich settlement from the Seljuk dynasty, in this area. The residential spaces and the walls of the surrounding gardens demonstrate the prosperity of life in this area.

Keywords: Dune, Majumerd, Esfanjerd, Seljuk, Ilkhanid.

Cite this The Author(s): Azizi Kharanaghi, M. H., Abedi, S., Hashemi Majomerd, J., 2023. Esfanjerd, A Buried Ancient City in the Majumerd Dune, Yazd: Journal of Archaeological Studies / No. 1, Vol. 15, Serial No. 32 / Winter-Spring - (133-160). DOI: 10.22059/JARCS.2023.353049.143174



Publisher: University of Tehran Press.

1. Introduction

Due to its diverse environmental and climatic conditions, Iran has fostered cultural centers with very different and particular characteristics throughout history. Each settlement, and consequently the people who lived there, have been strongly affected by the climate and weather conditions of their surroundings as the cultural characteristics of each region are formed over time. The central regions of Iran, especially in the province of Yazd, with its dry climatic conditions, vast deserts, scorching sun, etc., have given rise to stable local cultures since the historical period. Although the region has a harsh and exhausting climate, because of some geographical features such as being located on a main trade route, the presence of diverse and numerous underground resources and mines, human groups settled in this desert land. After acquiring the technology of digging qanats, it became possible to settle in these areas, and it is impossible to imagine any area, village, or city in this region without having multiple qanats. Because of satellite images, it is easy to see numerous qanats around and next to any settlements. However, strong winds and sand storms, and the movement of flowing sand have been a constant threat to burying settlements and qanat wells, which has led to the abandonment of numerous settlement centers in this part of Iran throughout history.

Esfanjerd:

This site is located in Yazd province, in the middle of Yazd-Ardakan plain, Ashkezar district, Rostaq rural district, and 500 meters distant from the northwestern dune of Majumerd town with geographic coordinates (UTM 40S: 233469 3548336). Based on a short-term archaeological survey which showed the wide dispersal of cultural materials at the site and with reference to the aerial photo taken of the site in 1956, a rectangular area (1020×840 meters) has been delimited, i.e., 85 hectares, which sits 1160 meters above sea level is considered the historical zone of Esfanjerd (Fig 2, 3 and 23). As a result of severe wind and water erosion, mudbrick architectural structures, including the walls and collapsed parts of the roof can be seen across different parts of the site (Figs 4 and 5). The cultural materials include pottery sherds, iron, and pottery slag, glass pieces, etc., which are scattered on the site's surface (Fig 6).

Chronology:

Due to the lack of archaeological excavations at Esfanjerd, it is not possible to provide an absolute chronology for this site at this stage; based on the limited surface survey results, especially pottery sherds, we can provide a relative chronology for Esfanjerd. According to the comparative studies with pottery samples introduced from various sites from different geographical areas both near and far from the site, which is discussed in detail in the pottery typology section, the important period of cultural richness at Esfanjerd is related to the Seljuk dynasty. In the Ilkhanid dynasty (sixth to the eighth AH centuries), Esfanjerd continues to exist; But the reduction of cultural materials indicates the slow deterioration of the site during this time. Probably at the end of this dynasty, i.e., the beginning of the 9th century AH, with the beginning of the Safavid dynasty, this site was abandoned because of the moving sand. The continuity of life of the residents of this site is not far from the mind, considering the discovery of detailed evidence of the Ilkhanid Mosque in Majumerd. However, until a detailed archaeological investigation is carried out on the site, the possibility of any accurate dating and even establishing the proposed place name for Esfanjerd is only a suggestion based on cultural evidence and historical studies.

Conclusion:

As mentioned, Esfanjerd is a large site, buried among sand dunes, five hundred meters northwest of Majumerd town in Yazd province, based on material studies, archaeological surveys and satellite images, and old aerial photographs, the site's dimensions are more than 85 hectares. The special geographical location of the site (close to the main trade routes) and the existence of numerous qanats around it, the existence of chiné walls of the gardens around the site (these walls are also visible in today's aerial photographs), and the frequent mention of Esfanjerd name in the historical texts all indicate the existence of a large city in this region. In

all the historical texts that were mentioned earlier, Esfanjerd is always mentioned near Majumerd, and the remains of architecture and cultural materials in the area confirm that this site could be the same ancient Esfanjerd that is mentioned in that text. Due to the lack of archaeological excavations in the area, it is not possible to provide an accurate chronology for the site; However, the discovery of the diagnostic pottery from the 5th to the 8th centuries AH, indicates the site was settled during the Seljuk period until the end of the Ilkhanid dynasty, and as mentioned in the Yazd Relics book and the superficial cultural materials also confirm, showing that this site was completely abandoned and buried during the Safavid dynasty.

Yazd-Ardakan historical settlements have always been under threat due to the movement of quicksands and sandstorms, and many of their residents have been forced to leave the sites due to the qanats wells being destroyed or the influx of sand. It seems that the process of the abandonment of Esfanjerd began at the end of the Ilkhanid dynasty and was completed by the beginning of the Safavid dynasty. Any definite opinion depends on conducting archaeological excavations at the site, and the main purpose of this paper is to introduce Esfanjerd and emphasize the importance of such sites in Yazd province to preserve and protect them.



مجله مطالعات باستان‌شناسی

شاپای الکترونیکی: ۲۶۷۶-۴۲۸۸

<https://jarcs.ut.ac.ir>



انشارات دانشگاه تهران

اسفنجرد، شهری مدفون در شن‌زارهای مَجومرد، یزد

محمدحسین عزیزی خرائقی^۱، سمیرا عابدی^۲، سید جلال هاشمی مَجومرد^۳

m.azizi@richt.ir

r_rezaloo@uma.ac.ir

k_hajizadeh@uma.ac.ir

۱. نویسنده مسئول، پژوهشکده باستان‌شناسی، پژوهشگاه میراث فرهنگی و گردشگری، تهران، ایران. رایانامه:

۲. مدرس دانشگاه فنی و حرفه‌ای دختران یزد، یزد، ایران. رایانامه:

۳. کارشناس باستان‌شناس اداره کل میراث فرهنگی، گردشگری و صنایع دستی استان یزد، یزد، ایران. رایانامه:

اطلاعات مقاله

چکیده

اقلیم خشک و بیابانی نواحی مرکزی ایران در استان یزد، حرکت‌شن‌های روان و ماسه‌زارهای بی‌پایان، منجر به ایجاد شرایطی خاص برای استقرارهای انسانی در این بخش از ایران شده است. در طول تاریخ کم‌آبی، خشکی زمین و هوا، آفتاب سوزان و مخصوصاً حرکت‌شن‌های روان در دشت یزد - اردکان که موضوع این گفتار است، تهدیدی دائمی برای شهرها و روستاهای مسکون در این خطه بوده و هست. امروزه تا حدی با توجه به پیشرفت‌های صورت گرفته، خطر حرکت‌شن‌های روان کمتر شده؛ ولی حتی در گذشته‌های نه چندان دور، این موضوع خطری جدی و تهدیدی دائمی برای ساکنین چنین مناطقی به حساب می‌آمده است. حرکت‌شن‌های روان منجر به کور شدن قنوات و دفن شهرها و روستاها در این محدوده شده و ساکنین را مجبور به ترک محل و اسکان در مکان جدیدی می‌کرده است. اسفنجرد؛ محوطه‌ای با وسعت تقریبی ۸۵ هکتار، در بخش شمالی شهر مَجومرد، شهرستان اشکذر، استان یزد قرار دارد که با توجه به مواد فرهنگی جمع‌آوری شده از سطح محوطه و مطالعات تطبیقی تاریخی در اوایل دوره صفویه به دلیل حرکت‌شن‌های روان در زیر ماسه‌زارها دفن شده است. این محوطه در آبان ماه سال جاری بازدید و مورد بررسی کوتاه‌مدت باستان‌شناسی قرار گرفت و با توجه به غنای آثار شناسایی شده، پرونده ثبتی آن تنظیم و نسبت به معرفی آن اقدام شد. بر اساس شواهد سطحی و مطالعات مقایسه‌ای، گاهنگاری پیشنهادی برای محوطه، قرن پنج تا نهم هجری قمری (سلجوقی تا آغاز صفوی) است. محوطه در کنار مسیر اصلی شمال به جنوب و خراسان به فارس و اصفهان قرار داشته و با توجه به مستندات تاریخی مکتوب، وجود قنوات متعدد و موقعیت ویژه مکانی، منطقه‌ای معمور بوده است. مطالعه عکس‌های هوایی قدیمی و پراکندگی مواد فرهنگی و بقایای معماری سطحی و وسعت محدوده مورد بحث، بیانگر وجود آثاری بسیار غنی مخصوصاً از دوره سلجوقی در این محدوده است. فضاهای مسکونی و دیوارهای باغات پیرامون، بیانگر رونق زندگی در این منطقه بوده است.

نوع مقاله:

علمی - پژوهشی

تاریخ دریافت:

۱۴۰۱/۱۰/۰۶

تاریخ بازنگری:

۱۴۰۱/۱۱/۱۵

تاریخ پذیرش:

۱۴۰۱/۱۲/۲۴

تاریخ انتشار:

۱۴۰۲/۰۳/۲۰

واژه‌های کلیدی: شن‌های روان، اسفنجرد، مَجومرد، دوره سلجوقی و ایلخانی.

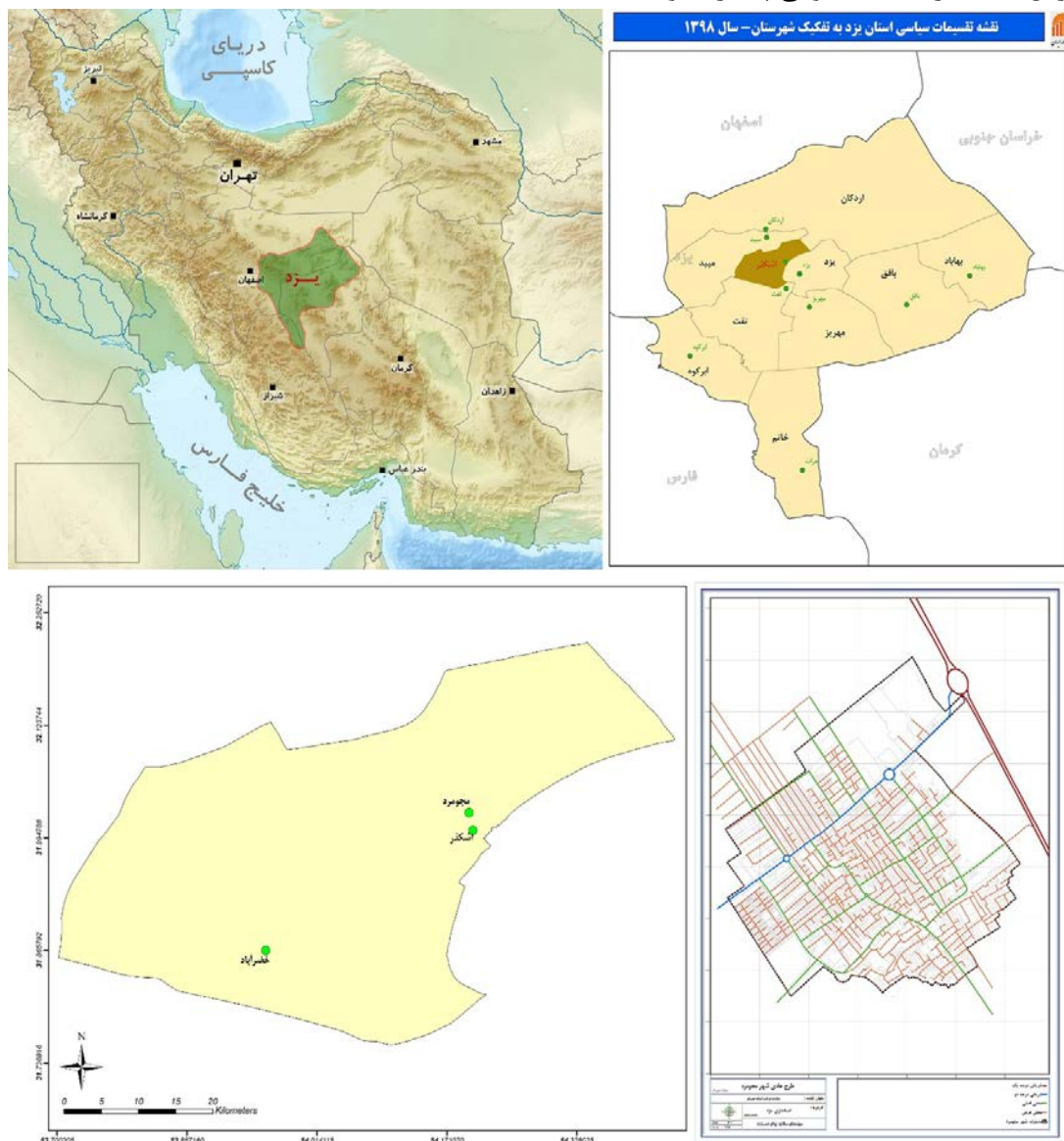
استناد: عزیزی خرائقی، محمدحسین؛ عابدی، سمیرا، هاشمی؛ مَجومرد، سید جلال؛ ۱۴۰۱-۱۴۰۲. اسفنجرد، شهری مدفون در شن‌زارهای مَجومرد، یزد: مجله مطالعات باستان‌شناسی، دوره ۱۵، شماره ۱، زمستان - بهار ۱۴۰۱-۱۴۰۲ - پیاپی ۳۲ - (۱۶۰-۱۳۳).

DOI: 10.22059/JARCS.2023.353049.143174



۱. مقدمه

ایران با توجه به شرایط زیست‌محیطی و اقلیمی بسیار متنوع و متفاوت، پرورش‌دهنده مراکز فرهنگی - استقرار با ویژگی‌های بسیار گوناگون و خاص در طول تاریخ شده است. هر استقرار و به تبع آن مردمان آن سرزمین به شدت متأثر از شرایط اقلیمی و آب‌وهوایی محیط پیرامون خویش هستند و متناسب با آن شاخصه‌های فرهنگی هر منطقه در طول زمان شکل می‌گیرد. مناطق مرکزی ایران و به‌خصوص استان یزد علی‌رغم شرایط اقلیمی ویژه و بسیار خشک، بیابان‌های گسترده، آفتاب سوزان و ... حداقل از دوره تاریخی، پرورش‌دهنده فرهنگ‌های بومی پایداری بوده است.



شکل ۱: نقشه موقعیت جغرافیایی استان یزد، شهرستان اشکذر و شهر مجومرد

Fig 1. Geographical location of Yazd province, Ashkazar district and Majumerd town

هرچند منطقه دارای اقلیمی سخت و طاقت‌فرساست ولی ویژگی‌های دیگری همچون قرارگیری در مسیر اصلی انتقالی شمال - جنوب و شرق - غرب کشور، وجود منابع و معادن زیرزمینی متنوع و متعدد، منجر به

جذب گروه‌های انسانی برای افکندن رحل اقامت در این دیار بیابانی شده است. پس از دستیابی به فناوری ساخت قنات، امکان استقرار در این نواحی میسر شد و هیچ محوطه، روستا یا شهری در این مناطق بدون داشتن رشته قنواتی متعدد، قابل تصور نیست. حتی امروزه به راحتی با استفاده از تصاویر هوایی و ماهواره‌ای می‌توان پیرامون هر استقرار یا روستایی در این منطقه، رشته قنوات متعدد را مشاهده کرد. با این وجود، بادهای شدید و طوفان‌های شن و حرکت شن‌های روان، عاملی تهدیدکننده دائمی برای دفن استقرارها و یا کور کردن قنوات بوده که در طول تاریخ منجر به متروک شدن مراکز استقرار متعددی در این ناحیه از ایران شده است. در این مقاله به معرفی محوطه‌ای خواهیم پرداخت که رد آن در طول تاریخ به دلیل مدفون شدن زیر تپه‌های شنی، گم شده است. اِسْفَنجَرِد محوطه‌ای که به گواه تصاویر هوایی سال ۱۳۳۵ و بازدید و بررسی میدانی صورت گرفته در آبان سال ۱۴۰۱ و پراکنش وسیع مواد فرهنگی متنوع و شاخص دوره اسلامی، بالغ بر ۸۵ هکتار وسعت دارد. این محوطه در حدوداً پانصد متری شمال غربی شهر مَجومِرِد، شهرستان اشکذر در استان یزد قرار دارد. موقعیت ویژه این محوطه در کنار مسیرهای بازرگانی اصلی، رشته قنوات متعدد، شواهد فلزکاری، شیشه‌گری و سفالگری و بقایای معماری خشتی متنوع، همگی بیانگر محوطه‌ای معمور و آباد در قرون میانه اسلامی (سلجوقی و ایلخانی) در این منطقه است. پژوهش‌های باستان‌شناسی در استان یزد، علی‌رغم غنای فرهنگی - تاریخی آن بسیار محدود و اندک بوده و متأسفانه پژوهش‌های محدود صورت گرفته نیز اغلب منتشر نشده و شناخت و آگاهی پژوهشگران از توالی تاریخی این استان و ویژگی‌های باستان‌شناختی آن به شدت محدود و ناقص است. غنای آثار معماری تاریخی در این استان منجر شده، پژوهش‌های زمان‌بر باستان‌شناسی کمتر مورد توجه و رغبت مسئولین استانی قرار گیرد، به همین دلیل شناخت کافی از کمیّت و کیفیت محوطه‌های تاریخی استان وجود ندارد. تکمیل نقشه باستان‌شناسی استان و انجام مطالعات باستان‌شناسی هدفمند و بلندمدت می‌تواند در آینده نزدیک، این نقیصه را تا حدودی مرتفع نماید. هدف از نگارش این مقاله معرفی محوطه اِسْفَنجَرِد و ارائه گاهنگاری نسبی محوطه بر اساس مواد فرهنگی سطحی جمع‌آوری شده است.

۱-۱. جغرافیا و محیط‌زیست

دشت یزد - اردکان بزرگ‌ترین حوضه آبخیز استان یزد به شمار می‌رود که دارای مساحتی در حدود ۱/۵۹۵/۰۷۰ هکتار است که در بخش شمالی استان قرار دارد و از لحاظ منابع طبیعی و انسانی بسیار غنی و بیش از ۷۰ درصد جمعیت استان در آن سکونت دارند. دشت یزد - اردکان با رشته‌کوه شیرکوه در جنوب، کوه آهنگران و مرغ زرد در غرب، هفت آدمین و خونزا در شرق و چک‌چک در شمال، محصور شده و با شیب جنوب شرقی - جنوب غربی به چاله سیاه کوه منتهی می‌گردد (اختصاصی، ۱۳۷۵: ۱۲). شرایط آب‌وهوایی بسیار خشک و کویری، میزان نزولات جوی اندک (سالانه ۶۰ تا ۸۰ میلی‌متر) و تبخیر بسیار شدید است. رطوبت نسبی ناچیز توأم با گرمای زیاد (حداکثر متوسط درجه حرارت ۳۹/۴ سانتی‌گراد) و نوسانات شدید درجه حرارت باعث شده استان یزد به صورت یکی از خشن‌ترین مناطق کویری ایران درآید. آب‌وهوایی استان یزد تابع سیستم شرایط آب‌وهوایی فلات مرکزی ایران بوده و شرایط محلی نیز دگرگونی‌هایی در آن ایجاد نموده است (قبادیان، ۱۳۶۱: ۳۳ - ۳۴). تغییرات شدید و سریع حرارتی و اختلاف فشار کوهستان و دشت، موجب پدید آمدن بادهایی از جهات مختلف و با سرعت‌های گوناگون می‌گردد. این بادهای تأثیرات بسیاری بر زندگی گیاهی

و انسانی داشته و تغییرات چشمگیر ژئومورفولوژیکی را پدید آورده است (سیفی، ۱۳۷۴: ۱۸۹). طوفان‌های شن از اسفند شروع شده و تا خرداد طول می‌کشد و گاهی می‌تواند تا مرداد نیز ادامه داشته باشد. سرعت باد به صورت طوفان‌های سهمگین شنی که منطقه را در حالت مرگبار قرار می‌دهد، می‌تواند تا ۹۰ کیلومتر بر ساعت برسد و حتی در یزد تا ۱۲۰ کیلومتر ثبت گردیده است (قبادیان، ۱۳۶۱: ۴۱). تپه‌های شن‌های روان یکی از ویژگی‌های ژئومورفولوژیکی شهرستان اشکذر و دهستان رستاق است که هر ساله بر حجم آن افزوده می‌شود. این تپه‌ها که تپه‌های ماسه‌ای شمال غرب شهر یزد را تشکیل می‌دهند به‌عنوان تپه‌های بسیار فعال شناخته شده‌اند که می‌توانند سالانه بیش از ده متر جابه‌جا شوند (شکل ۲۲). عمر این تپه‌ها بین ۱۵۰۰ تا ۲۰۰۰ سال تخمین زده می‌شود (میر دهقان اشکذری، ۱۳۹۳: ۲۶).

۲-۱. پیشینه تاریخی و وجه تسمیه

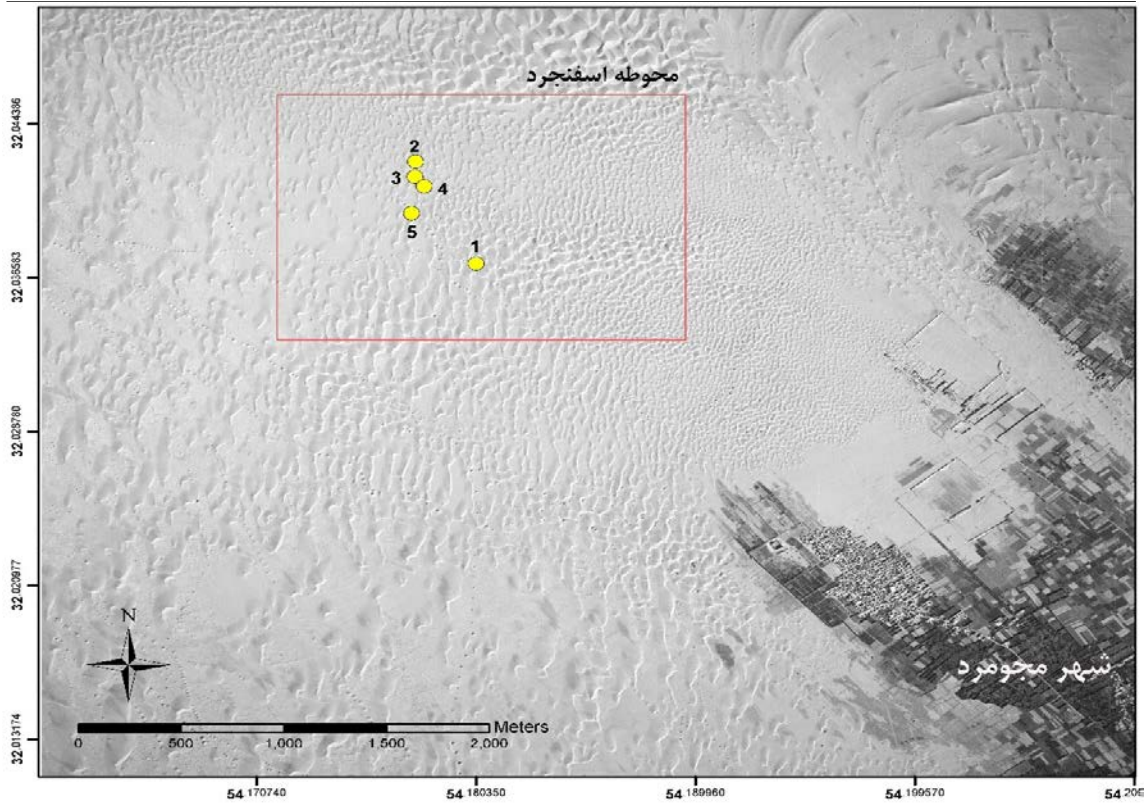
دهستان رستاق یکی از دهستان‌های تشکیل‌دهنده شهرستان اشکذر است که در جهت شمال غربی شهر یزد و در مسیر جاده یزد - اردکان واقع شده است. این دهستان امروزه متشکل از هفده روستا به مرکزیت روستای صدرآباد است. قدیمی‌ترین منبع در رابطه با این دهستان، وقف‌نامه جامع‌الخیرات (حسینی یزدی، ۱۳۴۱) است که در آن به وقفیاتی اشاره می‌شود که واقف در این دهستان داشته و ناحیه را با عنوان رستاق یاد می‌کند. علاوه بر جامع‌الخیرات می‌توان به وقف‌نامه ربع رشیدی (همدانی، ۱۳۸۱) نیز اشاره کرد که خواجه رشیدالدین فضل‌الله نیز در این ناحیه وقفیاتی برای ربع رشیدی مشخص کرده بود. رستاق در گذشته ناحیه بسیار وسیع‌تری را شامل می‌شد که امروزه بخش‌های زیادی از آن در شهرها و یا شهرستان‌های دیگر استان ادغام شده‌اند. تعدادی از روستاهایی که در دوره ایلخانی در محدوده رستاق قرار داشتند، امروزه از رستاق جدا شده و تعدادی از آن‌ها، خود تشکیل شهر داده و یا این‌که جزئی از محدوده سیاسی شهرستان دیگر هستند که این روند تا دوره معاصر ادامه داشته است (زارعی و میر دهقان، ۱۳۹۴: ۵۰). قبل از شکل‌گیری رستاق به معنای عام آن (مجموعه روستاهای واقع در دشت یزد - اردکان از گرد فرامرز تا جهان‌آباد میبد) اسفنجرد، اسفندگرد، اسفنجریه، اسفنجود، شهر کهنه یا اسکندریه مهم‌ترین واحد جمعیتی، کانون مدنیت و یکجانشینی در این منطقه محسوب می‌شده است. به گواهی تاریخ‌نویسان آن زمانی که اسفنجرد به حیات خود ادامه می‌داد، هیچ یک از آبادی‌ها و مراکز جمعیتی فعلی یا وجود نداشت یا از اهمیت چندان و قابل‌توجهی برخوردار نبودند (هاتفی مَجومرد، ۱۳۹۸: ۱۰۶). کلمه اسفنجرد می‌بایست به صورت کلمه اسفنجود باشد که خود مخفف کلمه اسفندیار جرد است، یعنی شهری که اسفندیار ساخته و بر اساس متون به‌جای مانده می‌توان گفت که این روستا در دوران قبل از اسلام بنا گردیده و قدیمی‌ترین نامی که از این روستا باقی‌مانده مربوط به سال ۶۲۷ هجری قمری است. این نام مربوط به سنگ قبری در بقعه دوازده امام یزد است که مربوط به فخرالدین اسفنجردی است که این متن بر آن نوشته شده است: هذا قبر شیخ ربانی ولی‌الله الوالی بایزید الوقت فخر المله والدین... الاسفنجردی قدس الله روحه، توفی فی عشرين محرم سنه سبع و عشرين و ستمائه (مستوفی باقی، ۱۳۴۰: ۷۲۰). ایرج افشار در کتاب یادگارهای یزد، اسفنجریه را محلی در یک فرسخی (و تا چرخاب نیم فرسخ) [اشکذر] می‌داند که در آنجا آثار آبادی قدیم و تل‌هایی که بر آن‌ها ساختمان بوده است وجود دارد و می‌گوید که اسکندر آنجا را بنا کرده بوده است. مردم این محل را اسفنجریه می‌نامند که همان اسفنجرد مذکور در تواریخ یزد است و همچنین جعفری در کتاب تاریخ جدیدش آن را قریب «مَجومرد» ذکر

می‌کند. اِسْفَنجَرِد در عصر صفوی به کلی متروک و ویران بوده است و محمد مفید مستوفی در جامع مفیدی به این موضوع اشاره کرده است (افشار، ۱۳۷۴: ۱۳۸). در جامع‌الخیرات که توالی جغرافیایی را در نام بردن از قنات در منطقه رستاق رعایت می‌کند، همیشه اِسْفَنجَرِد را پس از مَجومِرِد معرفی کرده و آن را همانند کتاب یادگارهای یزد، قریب مَجومِرِد می‌داند: «و تمام دویست و پنجاه سهم از مجموع نه هزار و هفتصد و پنجاه سهم از اصل سهم قنات معروف به قنات مَجومِرِد از قراء ناحیه و این قنات معروف به قنات کهنه است؛ و تمامت سیصد سهم از مجموع ده هزار و پانصد و سی سهم اصل قریه اِسْفَنجَرِد معروف به قنات احداث شده قدیمی» (حسینی یزدی، ۱۳۴۱: ۱۴۵)، «و تمامت هفتاد سهم اصل قنات قریه اشکذر از دهات شهر مذکور از سهام اضافه شده و تمامت سیصد و نود سهم و یک طسوج از یک سهم از مجموع نه هزار و هفتصد و پنجاه سهم اصل سهام قنات مَجومِرِد از دهات شهر یزد؛ و تمامت یکصد سهم از مجموع ده هزاره و پانصد و سی سهم اصل سهام قریه اِسْفَنجَرِد از دهات شهر یزد» (همان، ۷۳). آغاز و زوال اِسْفَنجَرِد را در تاریخ دقیقاً نمی‌توان مشخص کرد؛ سید عبدالعظیم پویا در کتاب «زندان اسکندار از نگاهی دیگر» به نقل از کتاب «هفت کشور» در این باره می‌نویسد: «وقتی اسفندیار پسر گرشاسب در دامن زاج (زارچ) کوه و کنار کاسه رود چند روز مقام ساخت و بنیاد شهری فرمود و آن را اسفندیار نام کرد ... و اِسْفَنجَرِد می‌خوانند و بعضی ریگ گرفته است و مقدار سه چهار فرسنگ طول و عرض آن ریگ‌ها و تل است و آن را ریگ دیر خوانند. وی می‌افزاید این شهر، اسفندیار یا اِسْفَنجَرِد با توجه به همانندی اسامی و نشانه‌های جغرافیائی همان است که نویسنده تاریخ یزد در قرن نهم به نام روستای اِسْفَنجَرِد نزدیک مَجومِرِد از آن یاد کرده است» (پویا، ۱۳۶۸: ۳۱). در مورد پایان کار اِسْفَنجَرِد نیز تاریخ نویسان زمان مشخصی ارائه نداده‌اند؛ ولی در تاریخ جدید یزد و جامع مفیدی ذیل معرفی عزآباد چنین آمده است: «عزالدین لنگر حسب فرمان سلطان سنجر به امر اتابکی دختران امیر فرامرز در سنه ۵۹۰ هجری در یزد به فرمانروائی نشست و در سنه ۶۰۰ هجری قمری قنات خشکیده اِسْفَنجَرِد را احیاء و در شش فرسنگی یزد دهی ساخت و آن را به نام خود، عزآباد نام کرد» (مستوفی بافقی، ۱۳۴۰: ۷۴۱). از سوی دیگر جامع جعفری اِسْفَنجَرِد را در عصر صفویه کاملاً متروکه ذکر می‌کند که خرابه‌های آن هنوز پا بر جاست. ولی به استناد این دو متن تاریخی حیات اِسْفَنجَرِد حداقل به قرن ششم ه.ق؛ و قبل از آن بازمی‌گردد (نابینی، ۱۳۵۳). جامع مفیدی در ارتباط اِسْفَنجَرِد و عزآباد چنین می‌نویسد: «موضعی بوده در نهایت آبادی و قلعه‌ای به غایت استحکام و معموری؛ مجاوران و متوطنانش در کمال پرهیزکاری؛ حضرت شیخ ربانی و قطب صمدانی شیخ فخرالدین احمد که آوازه کراماتش از شرق به غرب رسیده اِسْفَنجَرِدی الاصل بوده و به سببی از اسباب آن موضع خراب و مجاوران متفرق شده‌اند و میاه آن را به قریه عزآباد آورده و الحال شرب می‌نمایند (مستوفی بافقی، ۱۳۴۰: ۷۴۱). ابرج افشار اِسْفَنجَرِد را در ۲۵ کیلومتری شمال غرب یزد می‌داند و جامع مفیدی آن را در ریگ عزآباد مقام کرده است. برخی تپه‌های شنی حد فاصل مَجومِرِد و اشکذر فعلی و گروهی آن را همان چهار ده باستانی رستاق می‌پندارند (همان، ۳۱۶). عبدالعظیم پویا در این باره می‌نویسد: محوطه شهر کهنه امروز در بیست کیلومتری یزد بر دست غربی جاده اصلی یزد - میبد و محل دو راهی طبس واقع است. علی‌آباد رستاق در شرق و مَجومِرِد و جعفرآباد در جنوب این محوطه جای دارد (پویا، ۱۳۶۸: ۳۱). ولی آنچه مسلم است و از شواهد و قرائن تاریخی و اسناد مکتوب برمی‌آید، اِسْفَنجَرِد در حوزه وسعتی از چرخاب کنونی در غرب تا علی‌آباد در شرق و اشکذر در جنوب تا عزآباد در شمال قرار داشته است که موارد ذیل دلایلی بر

اثبات این مدعاست: ۱- مسیر و جهت بادهای کویری منطقه بیشتر از سوی جنوب غرب به سمت شمال شرق است و هجوم شن‌های روان در این قسمت حد فاصل چرخاب فعلی تا همت آباد وسعت و دامنه بیشتری داشته و دارد (سیفی، ۱۳۷۴: ۴۷). ۲- حیاء قنات خشکیده اسفنجرد و آوردن آب آن به عزآباد فعلی دلیل دیگری است که اسفنجرد می‌بایست در ضلع جنوبی یا جنوب غربی عزآباد امروزی باشد؛ چراکه به گفته کارشناسان محلی برای احیاء یک قنات خشکیده نمی‌توان آب آن را در بالا دست جاری ساخت، بلکه حداقل فرسنگی باید مسیر قنات را به سمت شیب زمین ادامه داد تا آب قنات دوباره جاری شود و همان‌گونه که می‌دانید شیب زمین در دشت یزد - اردکان به سمت شمال است. مسیر آخرین قنات عزآباد فعلی که در سال ۴۵ خشک شده نیز از شمال به جنوب از میان شرف‌آباد، صحرای همت آباد، بیابان بالا دست همت آباد، غرب مسجد ریگ و اشکذر به سمت مادر چاه خود واقع در خیرآباد است (پویا، ۱۳۶۸: ۳۱). خشکی قنات و هجوم شن‌های روان دو عاملی است که در طبیعت خشک و گرم منطقه تأثیرات زیادی گذاشته و آبدی‌ها زیادی را به کام نابودی و انقراض برده که اسفنجرد نیز دچار همین سرنوشت شده است. هجوم شن‌ها و پوشیده شدن محدوده با شن‌های روان به احتمال زیاد زمینه حفظ آثار و شواهد بسیاری را فراهم کرده است. از جمله این آثار که در دهه‌های گذشته از زیر شن خارج شده، مسجد ریگ مَجومرد است.

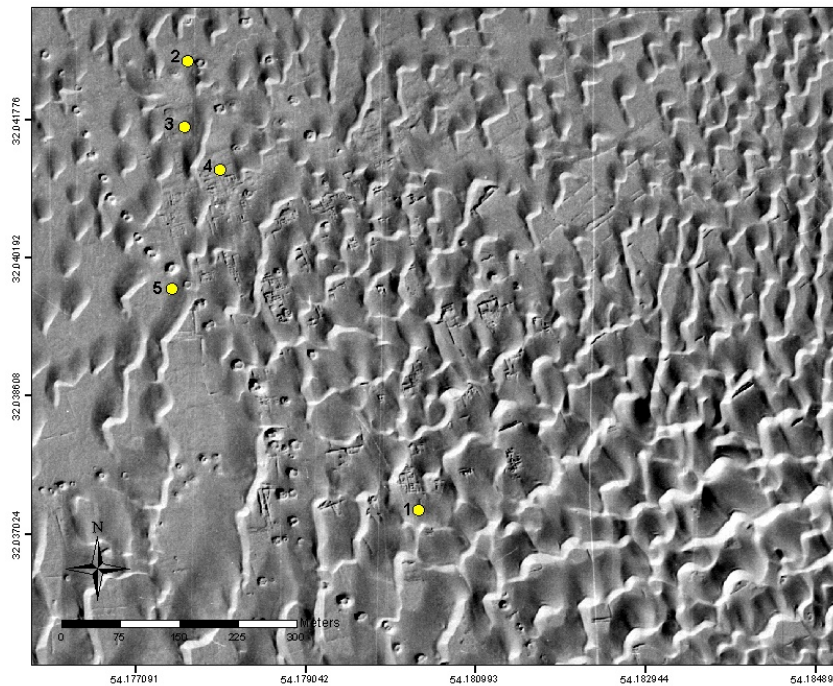
۲. محوطه اسفنجرد

این محوطه در استان یزد، میانه دشت یزد - اردکان، دهستان رستاق و فاصله ۵۰۰ متری در ماسه‌زارهای شمال غربی شهر مَجومرد با مختصات جغرافیایی (UTM: 40S 233469 3548336) واقع شده است. با توجه به بررسی و بازدید میدانی به عمل آمده و پراکندگی مواد فرهنگی و مقایسه با عکس هوای سال ۱۳۳۵، محدوده‌ای مستطیل شکل به طول ۱۰۲۰ متر، عرض ۸۴۰ متر و مساحت ۸۵ هکتار با ارتفاع ۱۱۶۰ متر از سطح دریا به عنوان عرصه محوطه اسفنجرد در نظر گرفته شده است (شکل ۲، ۳ و ۲۳) که در اثر فرسایش شدید بادی یا جریان آب، بخش‌های زیادی از ساختارهای معماری شامل خط پلان، دیوار و بخش‌های فرو ریخته سقف در جای‌جای محوطه قابل مشاهده است (شکل ۴ و ۵). سازه‌ها، خشتی بوده و مواد فرهنگی شامل قطعات سفالی، سرباره‌های آهنی و سفالی، قطعات شیشه و ... در سطح محوطه پراکنده شده است (شکل ۶).



شکل ۲: عکس هوایی سال ۱۳۳۵ از مجومرد نسبت به موقعیت محوطه اسفنجرد (نقاط مشخص شده محدوده پراکندگی مواد فرهنگی بر روی محوطه در بازدید صورت گرفته است)

Fig 2. Aerial photo (1956) of Majumerd in relation to the location of the Esfanjerd (marked points shown the cultural materials scattered on the site)



شکل ۳: بقایای معماری محوطه اِسْفَنجَرْد در عکس هوایی سال ۱۳۳۵ (فضاهای معماری و دیوار باغ‌های پیرامون محوطه مشخص است)
 Fig 3. The architectural remains of the Esfanjerd in the aerial photo of the 1956 (the architectural spaces and the gardens walls area are visible)



شکل ۴: جابجایی شن‌های روان منجر به هویدا شدن بخشی از معماری مدفون در محوطه اِسْفَنجَرْد شده
 Fig 4. Movement of flowing sand led to the uncovering of a part of the buried architecture in the Esfanjerd.



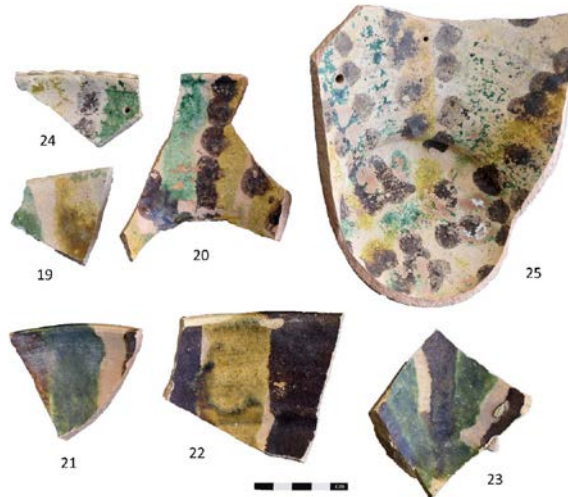
شکل ۵: رانش زمین و ایجاد شکاف در آن منجر به هویدا شدن بخشی از معماری مدفون در محوطه اِسْفَنجِرد شده
Fig 5. Landslide and creating a ground crack, led to the uncovering of a part of the buried architecture in Esfanjerd.



شکل ۶: بقایای فرهنگی شامل قطعات سفال، شیشه و سرباه‌های سفال و آهن بر روی محوطه اِسْفَنجِرد
Fig 6. Cultural remains including of pottery, glass pieces, and pottery and iron slages on the Esfanjerd.

۳-۳. سفال نقش قالب‌زده زیر لعاب سبز: یک قطعه لبه ظرف دهان بسته سفالی با نقش قالب‌زده هندسی بر روی گردن و لعاب سبز از محوطه اِسْفَنجَرِد شناسایی شده که به دوره سلجوقی و سده پنجم هجری قمری منسوب می‌شود (شکل ۹).

۳-۴. سفال نقش کنده زیر لعاب سبز شفاف: از این گونه یک قطعه لبه با نقوش هندسی کنده بر روی گردن به صورت خطوط پیچیده موازی و لعاب سبز شفاف به دست آمده است که با نمونه‌ای از محوطه ری (Treptow. 2007: 41) قابل مقایسه به دوره سلجوقی و سده پنجم هجری قمری منسوب می‌شود (شکل ۱۰).



شکل ۸: سفال لعاب پاشیده، سده پنجم هجری قمری، دوره سلجوقی
Fig 8. Sprayed glazed pottery, 5th century AH, Seljuk period



شکل ۹: سفال منقوش گلابهای زیر لعاب شفاف (۱۸) و نقش قالب‌زده زیر لعاب سبز (۲۶)، سده پنجم هجری قمری، دوره سلجوقی
Fig 9. Glaze-shaped pottery under transparent glaze (18), molded pattern under green glaze (26), 5th century AH, Seljuk period



شکل ۱۰: سفال نقش کنده زیر لعاب سبز شفاف (۲۹) و نقش کنده زیر لعاب تک‌رنگ شفاف (۱۷)، سده پنجم هجری قمری، دوره سلجوقی
Fig 10. Transparent green underglaze stump-patterned pottery (29), transparent monochrome underglaze stump pattern (17), 5th century AH, Seljuk period

۳-۵. سفال نقش‌کننده زیر لعاب تک‌رنگ شفاف: از این گونه یک قطعه کف سفالی با نقوش‌کننده نازک در بخش درونی ظرف که با لعاب سبز شفافی پوشیده شده، شناسایی گردید. نمونه مشابه آن از محوطه‌های ری (Wilkinson: 1897: 88)، نیشابور (Treptow. 2007: 26)، بندر تیس (Sedighian et al. 2021: 115)، شهرستان خاتم (عزیزی خرائقی، ۱۴۰۰، ۱۳۳)، بلوچستان (مکران جنوبی) (موسوی حاجی و همکاران، ۱۳۹۲: ۱۲۹) و دستکند زیر زمینی سامن ملایر (همتی ازندریانی و همکاران، ۱۳۹۶: ۱۹۷) معرفی شده (شکل ۱۰) و به دوره سلجوقی و سده پنجم هجری قمری منسوب می‌شود.

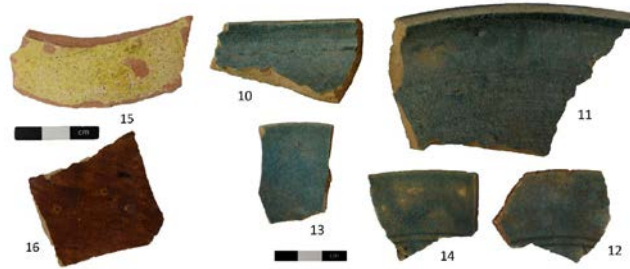
۳-۶. سفال لعاب زرد (عسلی فام) و قهوه‌ای: دو قطعه بدنه سفالی با لعاب زرد و قهوه‌ای از محوطه اسفنجرد شناسایی شد (شکل ۱۱) که نمونه مشابه آن‌ها از بافت تاریخی یزد (کاظم نژد، ابراهیم، ۱۳۸۴: ۳۹)، رستاق (زارعی و میر دهقان اشکذری، ۱۳۹۹: ۵۵)، بندر تیس (Sedighian et al. 2021: 115) و بلوچستان (مکران جنوبی) (موسوی حاجی و همکاران، ۱۳۹۲: ۱۲۸) به دست آمده و به دوره سلجوقی و سده پنجم هجری قمری منسوب می‌شود.

۳-۷. یکرنگ با لعاب فیروزه‌ای: از این گونه شاخص سفالی دوره سلجوقی (سده پنجم هجری قمری) تعداد پنج قطعه لبه سفالی دهانه باز با فرم کاسه و در دو مورد نقش‌کننده در داخل ظرف و پوشیده در لعاب فیروزه‌ای از سطح محوطه اسفنجرد شناسایی شد (شکل ۱۱). نمونه مشابه این گونه از محوطه‌های ری (Treptow. 2007: 37)، بندر تیس (Sedighian et al. 2021: 115)، شهر کهن جیرفت (چوبک، ۱۳۹۱: ۱۰۹)، بلوچستان (مکران جنوبی) (موسوی حاجی و همکاران، ۱۳۹۲: ۱۲۹)، دستکند زیر زمینی سامن ملایر (همتی ازندریانی و همکاران، ۱۳۹۶: ۱۹۶)، اوجان (ولایتی و همکاران، ۱۳۹۸: ۱۱۰) و نرماشیر کرمان (امیرحاجلو، سقایی، ۱۳۹۷: ۲۱۴) شناسایی شده است.

۳-۸. سفال لعاب فیروزه‌ای: یک عدد نصفه پیاله کوچک با لعاب اکسید شده فیروزه‌ای از اسفنجرد شناسایی شد که منسوب به دوره سلجوقی (سده پنجم هجری قمری) است و با نمونه‌ای از شهر کهن جیرفت (چوبک، ۱۳۹۱: ۱۰۹) قابل مقایسه است (شکل ۱۲).

۳-۹. سفال خاکستری داغدار: دو قطعه لبه دیگچه‌ای سفالی به رنگ خاکستری و نقوش‌کننده و داغدار هندسی در بیرون و دسته افقی سوراخ‌دار از اسفنجرد به دست آمده (شکل ۱۲) که با نمونه‌ای ری (Treptow. 2007: 25)، بندر تیس (Sedighian et al. 2021: 115) و شهر کهن جیرفت (چوبک، ۱۳۹۱: ۱۰۱) قابل مقایسه است. با توجه به بافت غالب سفال‌های شناسایی شده از محوطه اسفنجرد، این گونه سفالی نیز به دوره سلجوقی (سده پنجم هجری قمری) نسبت داده می‌شود.

۳-۱۰. سفال نخودی ساده: یک قطعه لبه و دسته احتمالاً کوزه که با توجه به مقایسه انجام شده و بافت کلی مواد فرهنگی اسفنجرد به دوره سلجوقی (سده پنجم هجری قمری) تاریخ‌گذاری می‌شود، از این محوطه به دست آمده است. نمونه مشابهی از نیشابور (Wilkinson. 1897: 336)، شهر کهن جیرفت (چوبک، ۱۳۹۱: ۱۰۱) و بافت یزد (کاظم نژد، ابراهیم، ۱۳۸۴: ۳۹) به دست آمده است (شکل ۱۲).



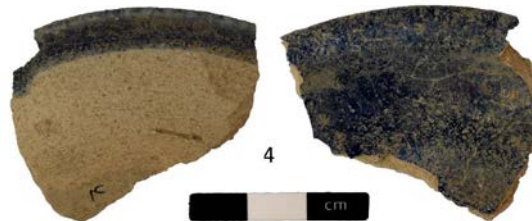
شکل ۱۱: سفال لعاب زرد (عسلی فام) (۱۵) و قهوه‌ای (۱۶)، یکرنگ با لعاب فیروزه‌ای (۱۰-۱۴)، سده پنجم هجری قمری، دوره سلجوقی
 Fig 11: Yellow glazed pottery (honey color) (15), brown (16), Monochrome pottery with turquoise glaze (10-14), 5th century AH, Seljuk period



شکل ۱۲: سفال لعاب فیروزه‌ای (۲۷)، خاکستری داغدار (۴۳ و ۴۴) و نخودی ساده (۳۸)، سده پنجم هجری قمری، دوره سلجوقی
 Fig 12: Turquoise glazed pottery (27), burnished gray wear (43 and 44), simple buff wear (38), fifth century AH, Seljuk period



شکل ۱۳: سفال لعاب یکرنگ سبز (۳۴-۳۷)، نقش قالب‌زده و سوزنی (۱-۳)، سده پنجم هجری قمری، دوره سلجوقی
 Fig 13: Green glazed pottery (34-37), Molded and needlework (1-3), 5th century AH, Seljuk period



شکل ۱۴: سفال لعاب یکرنگ لاجوردی، سده هفتم هجری قمری، دوره ایلخانی
 Fig 14. Azure glazed pottery, 7th century AH, Ilkhani period

۳-۱۱. سفال لعاب یکرنگ سبز: چهار قطعه لبه ظروف سفالی به فرم کاسه دهانه باز با لعاب یکرنگ سبز از این محوطه شناسایی شده است. فرسایش شدید منجر به تغییر رنگ از سبز کم رنگ تا سبز سیر شده است. نمونه‌های مشابهی از محوطه‌های شوش (Rosen Ayalon:1974)، خاتم (عزیزی خرائقی، ۱۴۰۰: ۱۳۳)، شهر کهن جیرفت (چوبک، ۱۳۹۱: ۱۱۰)، بلقیس (زارعی و همکاران، ۱۳۹۵: ۶۲)، بلوچستان (مکران جنوبی) (موسوی حاجی و

همکاران، ۱۳۹۲: ۱۲۷)، دستکند زیر زمینی سامن ملایر (همتی ازندریانی و همکاران، ۱۳۹۶: ۱۹۵)، شهر قدیم سیرجان (امیرحاجلو، صدیقیان، ۱۳۹۹: ۱۶۶)، ناتل (حسین نیا امیر کلائی و همکاران، ۱۳۹۹: ۹۵) و بافت تاریخی یزد (کاظم نژند، ابراهیم، ۱۳۸۴: ۳۹) به دست آمده است (شکل ۱۳).

۳-۱۲. سفال نقش قالب‌زده و سوزنی: سه قطعه نخودی ساده با نقش قالب‌زده و سوزنی نیز از اسفنجرد به دست آمده است. با توجه به مقایسه‌های به عمل آمده با محوطه‌های شوش (Rosen Ayalon. 1974)، ری (Treptow. 2007: 25)، شهر کهن جیرفت (چوبک، ۱۳۹۱: ۹۹) و بافت تاریخی یزد (کاظم نژند، ابراهیم، ۱۳۸۴: ۳۹) این سفال‌ها نیز به دوره سلجوقی (سده پنجم هجری قمری) تاریخ‌گذاری می‌شود (شکل ۱۳).

۳-۱۳. سفال لعاب یکرنگ لاجوردی: یک قطعه لبه پیاله کوچک با خمیره سفید رنگ از این گونه در بررسی محوطه شناسایی شد که با توجه به مطالعات تطبیقی با نمونه‌های مشابه در محوطه‌های بندر تیس (Sedighian et al. 2021: 115)، ری (Treptow. 2007: 37)، شهر کهن جیرفت (چوبک، ۱۳۹۱: ۱۰۹)، شهر قدیم سیرجان (امیرحاجلو، صدیقیان، ۱۳۹۹: ۱۶۶) و دستکند ارزانفود (همتی ازندریانی و خاکسار، ۱۴۰۱: ۱۷۷)، این نمونه سفال به سده هفتم هجری قمری و دوره ایلخانی تاریخ‌گذاری می‌شود (شکل ۱۴).

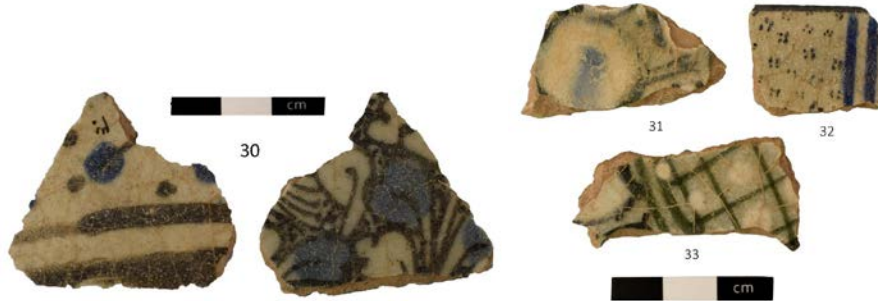
۳-۱۴. سفال نوع سلطان‌آباد: یک قطعه بدنه کوچک از این گونه سفالی با نقوش گیاهی در داخل و هندسی بیرون و خمیره نخودی رنگ (رُسی رنگ) در بررسی سطحی اسفنجرد شناسایی شد که با نمونه‌های مشابه در محوطه‌هایی چون ری (Treptow. 2007: 39)، سلطان‌آباد (Neyestani et al. 2012: 103)، خاتم (عزیزی خرائقی، ۱۴۰۰: ۱۳۳)، دستکند زیر زمینی سامن ملایر (همتی ازندریانی و همکاران، ۱۳۹۶: ۲۰۲)، رستاق (زارعی و همکاران، ۱۳۹۹: ۲۰۰) و قلعه دختر کرمان (طهماسبی‌زاده و همکاران، ۱۴۰۱: ۳۰۷) به سده هشتم هجری قمری و دوره ایلخانی تاریخ‌گذاری می‌شود (شکل ۱۵).

۳-۱۵. سفال نقاشی زیر لعاب شفاف: سه قطعه سفال کوچک مزین به نقوش هندسی که احتمالاً بخشی از پیاله-ای کوچک بوده‌اند از این گونه در اسفنجرد شناسایی شد. این سفال‌ها با نمونه‌هایی از محوطه‌های شوش (Rosen Ayalon. 1974) و گرگان (Kiani. 1984) قابل مقایسه و به سده هشتم هجری قمری و دوره ایلخانی تاریخ‌گذاری می‌شوند (شکل ۱۵).

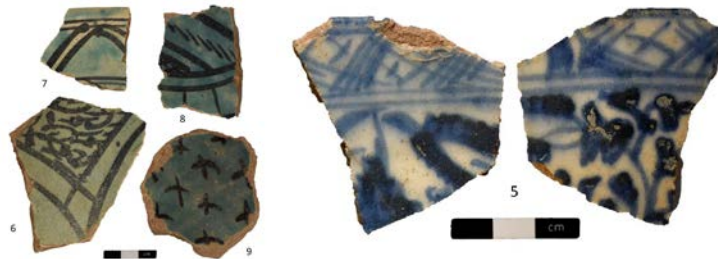
۳-۱۶. سفال قلم سیاه: چهار قطعه سفال از این گونه با نقوش گیاهی و حیوانی؟ با خمیره رُسی نخودی رنگ از اسفنجرد به دست آمده است. با توجه به مطالعات مقایسه‌ای با نمونه‌های مشابه از مسجد جامع یزد (زارعی و همکاران، ۱۳۹۷: ۱۷۰، کاظم نژند و میردهقان اشکدری، ۱۳۹۲)، بافت تاریخی یزد (کاظم نژند، ابراهیم، ۱۳۸۴: ۳۹)، چاهک خاتم (عزیزی خرائقی، ۱۴۰۰، ۱۳۳)، ری (Treptow. 2007: 39)، سلطان‌آباد (Neyestani et al. 2012: 103)، شهر قدیم سیرجان (امیرحاجلو، صدیقیان، ۱۳۹۹: ۱۷۰)، دشت نرماشیر کرمان (امیرحاجلو، سقایی، ۱۳۹۷: ۲۱۶)، قلعه دختر کرمان (طهماسبی‌زاده و همکاران، ۱۴۰۱: ۳۰۷) و بلوچستان (مکران جنوبی) (موسوی حاجی و همکاران، ۱۳۹۲: ۱۳۱) به سده‌های ششم و هفتم هجری قمری و دوره ایلخانی تاریخ‌گذاری می‌شوند (شکل ۱۶).

۳-۱۷. سفال آبی سفید: یک قطعه لبه پیاله ظریف مزین به نقوش هندسی و گیاهی از این گونه در اسفنجرد شناسایی شد. با توجه به مطالعات مقایسه‌ای صورت گرفته با محوطه‌های بندر تیس (Sedighian et al. 2021: 115)، دشت نرماشیر کرمان (امیرحاجلو، سقایی، ۱۳۹۷: ۲۱۶)، شهر قدیم سیرجان (امیرحاجلو، صدیقیان، ۱۳۹۹:

(۱۷۰)، قلعه دختر کرمان (طهماسبی‌زاده و همکاران، ۱۴۰۱: ۳۰۹) و بافت تاریخی یزد (کاظم نژند، ابراهیم، ۱۳۸۴: ۳۹) به سده نهم هجری قمری و دوره صفوی تاریخ‌گذاری می‌شوند (شکل ۱۷).



شکل ۱۵: سفال نوع سلطان‌آباد (۳۰) و نقاشی زیر لعاب شفاف (۳۱-۳۳)، سده هشتم هجری قمری، دوره ایلخانی
 Fig 15: Sultanabad type pottery (30), painting under transparent glaze (31-33), 8th century AH, Ilkhani period



شکل ۱۶: سفال قلم سیاه، سده ۶ و ۷ هجری قمری، دوره ایلخانی (آل مظفر) شکل ۱۷: سفال آبی سفید، سده نهم هجری قمری، دوره صفوی
 Fig 16: Painted in Black under glazed, 6th and 7th century AH, Ilkhani period (Al Muzafar)
 Fig 17: Blue and white pottery, 9th century AH, Safavid period

جدول ۱: کاتالوگ سفال‌های اِسْفَنجَرِد

شماره	بخش	پوشش بیرونی	پوشش درونی	دوره	نوع سفال	گاهنگاری پیشنهادی	مقایسه
۱	پایه		نخودی	ساجزتی	نقش قالب‌زده	سده ۵ هجری قمری	Rosen Ayalon, 1974, PL. XXXVII, No. D Treptow, 2007: 25 چوبک، ۱۳۹۱: ۹۹، تصویر ۱۰ کاظم نژند، ۱۳۸۴: ۳۹، شماره ۱۰۲
۲	پایه	Rosen Ayalon, 1974, PL. XX, No. O همتی ازندریانی و همکاران، ۱۳۹۶: ۱۹۳، تصویر ۵ و ۶ امیرحاجلو، صدیقیان، ۱۳۹۹: ۱۶۳، تصویر: ۵، شماره ۴ طهماسبی‌زاده و همکاران، ۱۴۰۱: ۳۰۰، تصویر ۴، شماره ۵					
۳	کف	امیرحاجلو، سقایی، ۱۳۹۷: ۲۱۳، تصویر ۱ زارعی و همکاران، ۱۳۹۵: ۶۳، تصویر ۷					
۴	پایه		لعاب لاجوردی	ایلخانی	لعاب یکرنگ لاجوردی	سده ۷ هجری قمری	Sedighian et al, 2021: 115, Fig: 11 Treptow, 2007: 37 چوبک، ۱۳۹۱: ۱۰۹، تصویر ۳۶ امیرحاجلو، صدیقیان، ۱۳۹۹: ۱۶۶، تصویر: ۶، شماره ۸ همتی ازندریانی و خاکسار، ۱۴۰۱: ۱۷۷، تصویر ۱۴
۵	پایه		لعاب آبی سفید	صفوی	آبی سفید	سده ۹ هجری قمری	Sedighian et al, 2021: 115, Fig: 17 Fehervari, 2000, Pl: 343 امیرحاجلو، سقایی، ۱۳۹۷: ۲۱۶، تصویر ۵، شماره ۱۱ امیرحاجلو، صدیقیان، ۱۳۹۹: ۱۷۰، تصویر: ۷، شماره ۵ طهماسبی‌زاده و همکاران، ۱۴۰۱: ۳۰۹، تصویر ۸، شماره ۷ کاظم نژند، ابراهیم، ۱۳۸۴: ۳۹، شماره ۴

Treptow, 2007: 39 Neystani et al, 2012: 103	عزیزی خرائقی، ۱۴۰۰: ۱۳۳: شماره ۱۵ موسوی حاجی و همکاران، ۱۳۹۲: ۱۳۱: لوحه ۱۱، شماره ۱۵ همتی ازندریانی و همکاران، ۱۳۹۶: ۱۹۸: تصویر ۱۲ و ۱۳ امیرحاجلو، سقایی، ۱۳۹۷: ۲۱۶: تصویر ۵، شماره ۰۹۵ امیرحاجلو، صدیقیان ۱۳۹۹: ۱۷۰: تصویر: ۷، شماره ۳ زارعی و میردهقان اشکذری، ۱۳۹۹: ۲۰۰: تصویر ۱۸ طهماسبی‌زاده و همکاران، ۱۴۰۱: ۳۰۷: تصویر ۷، شماره ۲۱ حسین نیا امیر کلانی و همکاران، ۱۳۹۶: ۹۶: تصویر ۲، شماره ۳۵ رنوف و رایگانی، ۱۴۰۰: ۲۵۶: جدول ۷ زارعی و همکاران، ۱۳۹۷: ۱۷۰: طرح ۱ کاظم نژد و میردهقان اشکذری، ۱۳۹۲ کاظم نژد، ابراهیم، ۱۳۸۴: ۳۹: شماره ۱۳۱	سده ۷ هجری قمری	قلم سبزه	ایلمانی (آل مظفر)	لعاب سبز	تخودی	بندنه	۶
						لعاب شفاف	لبه	۷
					لعاب آبی	تخودی	بندنه	۸
							بندنه	۹
Treptow, 2007: 37 Sedighian et al, 2021: 115, Fig: 10	چوبک، ۱۳۹۱: ۱۰۹: تصویر ۳۵، شماره های ۲ و ۳ حاجی و همکاران، ۱۳۹۲: ۱۲۹: لوحه ۷، شماره ۳۲ همتی ازندریانی و همکاران، ۱۳۹۶: ۱۹۶: تصویر ۱۰ امیرحاجلو، سقایی، ۱۳۹۷: ۲۱۶: تصویر ۲، شماره ۰۱۷ زارعی، ۱۳۹۹: ۲۰۰: جدول ۱، شماره ۵ ولایتی و همکاران، ۱۳۹۸: ۱۱۰: تصویر ۱۲	سده ۵ هجری قمری		لعاب فیروززای		لعاب فیروززای	لبه	۱۰
								۱۱
								۱۲
								۱۳
					لعاب با نقش کنده			۱۴
	کاظم نژد، ابراهیم، ۱۳۸۴: ۳۹: شماره ۲۶۷ زارعی و میر دهقان اشکذری، ۱۳۹۹: ۵۵: طرح ۳، شماره ۴	سده ۵ هجری قمری		لعاب یکرنگ زرد		لعاب زرد	بندنه	۱۵
Sedighian et al, 2021: 115, Fig: 7	موسوی حاجی و همکاران، ۱۳۹۲: ۱۲۸: لوحه ۶، شماره ۲۶ کاظم نژد، ابراهیم، ۱۳۸۴: ۳۹: شماره ۲۸ زارعی و میر دهقان اشکذری، ۱۳۹۹: ۵۵: طرح ۳، شماره ۵	سده ۵ هجری قمری		لعاب یکرنگ قهوه‌ای		لعاب قهوه‌ای	بندنه	۱۶
Wilkinson, 1897, P: 88 Treptow, 2007: 26 Sedighian et al, 2021: 115, Fig: 9	عزیزی خرائقی، ۱۴۰۰: ۱۳۳: شماره ۱۳ موسوی حاجی و همکاران، ۱۳۹۲: ۱۲۹: لوحه ۷، شماره‌های ۳۴ و ۳۵ همتی ازندریانی و همکاران، ۱۳۹۶: ۱۹۷: تصویر ۱۱	سده ۵ هجری قمری		نقش کنده زیر لعاب شفاف		لعاب سبز	کفی	۱۷
	زارعی و همکاران، ۱۳۹۵: ۶۹: تصویر ۳۰ چوبک، ۱۳۹۱: ۱۰۶: تصویر ۲۹، شماره ۸ کاظم نژد، ابراهیم، ۱۳۸۴: ۳۹: شماره ۵۰	سده ۵ هجری قمری		نقاشی روی پوشش گلی (رنگارنگ)		لعاب زرد	کفی	۱۸
Rosen Ayalon, 1974, PL. XLIV Wilkinson, 1897, P: 82 Treptow, 2007: 26	چوبک، ۱۳۹۱: ۱۰۷: تصویر ۳۲ زارعی و همکاران، ۱۳۹۵: ۷۴: تصویر ۴۰ موسوی حاجی و همکاران، ۱۳۹۲: ۳۱: لوحه ۱۱، شماره ۱۴ امیرحاجلو، سقایی، ۱۳۹۷: ۲۱۵: تصویر ۴ طهماسبی‌زاده و همکاران، ۱۴۰۱: ۳۰۰: تصویر ۵، شماره ۱۲ و ۱۴ رنوف و رایگانی، ۱۴۰۰: ۲۵۲: جدول ۴ مرتضایی و میر دهقان اشکذری، ۱۳۹۳: ۱۷۰: طرح ۱ کاظم نژد، ۱۳۸۸ زارعی و میر دهقان اشکذری، ۱۳۹۹: ۵۵: طرح ۳، شماره ۱	سده ۵ هجری قمری		لعاب پاشیده		لعاب سبز/زرد لعاب سبز/زرد/قهوه‌ای لعاب سبز/قهوه‌ای لعاب زرد/قهوه‌ای لعاب سبز/قهوه‌ای	لبه کفی	۱۹
								۲۰
								۲۱
								۲۲
								۲۳
						لعاب سبز/زرد/قهوه‌ای	تخودی	۲۴
							کفی	۲۵
		سده ۵ هجری قمری		نقش قالب‌زده زیر لعاب سبز		لعاب سبز	لبه	۲۶
	چوبک، ۱۳۹۱: ۱۰۹: تصویر ۳۵، شماره ۵	سده ۵ هجری قمری		لعاب فیروززای		لعاب فیروززای	لبه	۲۷
Treptow, 2007: 41		سده ۵ هجری قمری		نقش کنده زیر لعاب شفاف سبز		لعاب سبز تخودی	لبه	۲۹

Treptow, 2007, 39 Neyestani et al, 2012: 103 عزیزی خراتقی، ۱۴۰۰، شماره ۱۵ همتی ازندریانی و همکاران، ۱۳۹۶: ۲۰۲، تصویر ۱۹ زارعی و همکاران، ۱۳۹۹: ۲۰۰، تصویر ۱۹ طهماسبی‌زاده و همکاران، ۱۴۰۱: ۳۰۷، تصویر ۷، شماره ۲۲	سده ۸ هجری قمری	سلطان آباد	ایلیخانی (آل مظفر)	لعاب آبی سفید	پنبه	۳۰
Rosen Ayalon, 1974, PL. PL.LXIX, No. B, C Kiani, 1984, PLATE. 40	سده ۸ هجری قمری	نقاشی زیر لعاب شفاف	ایلیخانی (آل مظفر)	لعاب شفاف	پنبه	۳۱
Rosen Ayalon, 1974, PL. PL.XXXII, No. F عزیزی خراتقی، ۱۴۰۰: ۱۳۳، شماره ۱۰ چوبک، ۱۳۹۱: ۱۱۰، تصویر ۳۸ زارعی و همکاران، ۱۳۹۵: ۶۲، تصویر ۶ موسوی حاجی و همکاران، ۱۳۹۲: ۱۲۷، لوحه ۴، شماره ۱۸ همتی ازندریانی و همکاران، ۱۳۹۶: ۱۹۵، تصویر ۹ امیرحاجلو، صدیقیان، ۱۳۹۹: ۱۶۶، تصویر: ۶، شماره ۱ و ۲ حسین نیا امیر کلانی و همکاران، ۱۳۹۹: ۹۵، تصویر ۱، شماره ۱۷ کاظم نژند، ابراهیم، ۱۳۸۴: ۳۹، شماره ۳۵	سده ۸ هجری قمری	لعاب یکرنگ سبز	سلجوقی	لعاب سبز	پنبه	۳۴
Wilkinson, 1897: 336 چوبک، ۱۳۹۱: ۱۰۱، تصویر ۱۴ کاظم نژند، ابراهیم، ۱۳۸۴: ۳۹، شماره ۱۷۲	سده ۵ هجری قمری		سلجوقی؟	نخودی	پنبه	۳۸
Sedighian et al, 2021: 115, Fig: 2	سده ۵ هجری قمری		سلجوقی؟	خاکستری	پنبه	۴۳
Treptow, 2007: 25 Sedighian et al, 2021: 115, Fig: 2 چوبک، ۱۳۹۱: ۱۰۱، تصویر ۱۶، شماره ۲	سده ۵ هجری قمری		سلجوقی؟	خاکستری	پنبه	۴۴



شکل ۱۷: سکه‌های کشف شده از سطح محوطه اِسْفَنجَرْد مَجْمُوعِد
Fig 17. Discovered coins of the surface of Esfanjerd site

علاوه بر قطعات سفالی، سکه‌هایی نیز توسط مردم بومی طی سالیان از روی محوطه اِسْفَنْجَرْد جمع‌آوری شده است (اشکال ۱۷، ۱۸ و ۱۹). محل کشف دقیق این سکه‌ها مشخص نیست و عموماً بسیار فرسوده و ساییده شده‌اند و نمی‌توان به راحتی به دوره تاریخی مشخصی منسوب شوند. سکه شماره ۲ احتمالاً خوارزمشاهی (قرن ششم هجری قمری) و شماره ۱۵ منسوب به ابوسعید، حکمران ایلخانی است. شماره ۱۶ بر اساس تصویر روی سکه به دوره پارتی نسبت داده می‌شود؛ هرچند که بر روی محوطه اِسْفَنْجَرْد هیچ‌گونه شواهد سفالی شاخص از این دوره تاریخی مشخص نگردید. در محدوده رستاق وجود آثار پارتی گزارش شده است (زارعی و میردهقان اشکدری، ۱۳۹۴: ۵۲ و ۵۳). علاوه بر این‌ها از سطح محوطه قطعات شیشه‌های تاریخی (شکل ۲۰) و سرباره‌های آهنی (شکل ۲۱) که حاکی از وجود فعالیت‌های فلزکاری در اِسْفَنْجَرْد بوده، شناسایی شده است.



شکل ۱۸: سکه قرن ۶ هجری قمری (احتمالاً خوارزمشاهی) کشف‌شده از محوطه اِسْفَنْجَرْد مَجْمُورِد

Fig 18. The 6th century AH (probably the Khwarazmshahi period) coin discovered of Esfanjerd

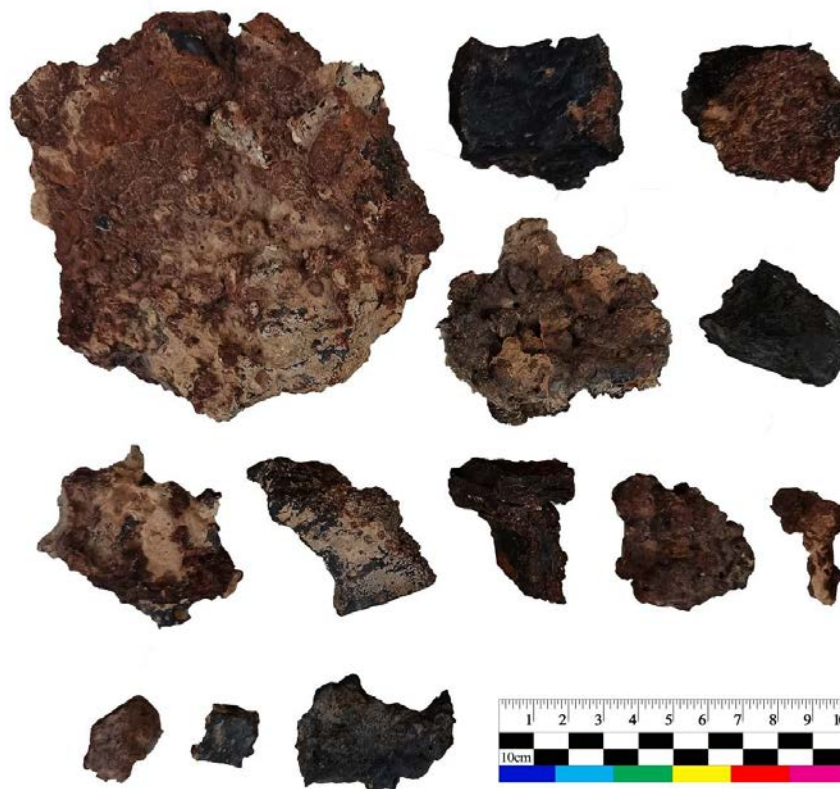


شکل ۱۹: سکه‌های کشف‌شده از سطح محوطه اِسْفَنْجَرْد مَجْمُورِد (شماره ۱۵ احتمالاً ابوسعید، ایلخانی و شماره ۱۶ دوره پارتی)

Fig 19. Discovered coins of the Esfanjerd (No. 15, probably Abu Said, Ilkhani and No. 16, Parti period)



شکل ۲۰: بقایای ظروف شیشه‌ای، جمع‌آوری‌شده از سطح محوطه اسفنجرد مجومرد
 Fig 20. Glass containers remains, Esfanjerd



شکل ۲۱: سرباره‌های آهن، حاصل از فعالیت ذوب‌آهن، جمع‌آوری‌شده از سطح محوطه اسفنجرد مجومرد
 Fig 21: Iron slags, the result of iron smelting activity, Esfanjerd



شکل ۲۲: تصویر هوایی وضعیت کنونی اِسْفَنجَرِد، کادر، محدوده پراکنش مواد فرهنگی و بقایای معماری

Fig 22. Aerial photo of the current state of Esfanjerd, in the frame, the distribution of cultural materials and architectural remains.

۴. گاهنگاری

با توجه به عدم انجام کاوش باستان‌شناسی در محوطه اِسْفَنجَرِد، ارائه گاهنگاری مطلق برای این محوطه در این مرحله امکان‌پذیر نیست؛ ولی علی‌رغم بررسی سطحی محدود صورت گرفته در محوطه نمونه‌های سفالی شاخصی جمع‌آوری گردید که امکان ارائه گاهنگاری نسبی را برای اِسْفَنجَرِد، فراهم می‌آورد. با توجه به مطالعات مقایسه‌ای با نمونه‌های سفالی معرفی‌شده از محوطه‌های گوناگون از مناطق مختلف جغرافیایی پیرامون و دور از محوطه که در بخش گونه‌شناسی سفال، مفصل به آن پرداخته‌شده، اوج شکوفایی و غنای فرهنگی اِسْفَنجَرِد مربوط به سده پنجم هجری قمری و دوره سلجوقی است. در دوره ایلخانی، سده‌های ششم تا هشتم هجری قمری، اِسْفَنجَرِد همچنان به حیات خود ادامه می‌دهد؛ ولی کم شدن مواد فرهنگی حاکی از

زوال آهسته محوطه در دوره ایلخانی است. احتمالاً در اواخر این دوره و اوایل قرن نهم هجری قمری و با شروع حکومت صفوی، این محوطه مورد هجوم شن‌های روان قرار گرفته و متروک شده است. استمرار حیات ساکنین محل با توجه به کشف شواهد مفصل دوره ایلخانی در مجومرد، مسجد ریگ، دور از ذهن نیست. هرچند تا انجام کاوش باستان‌شناسی دقیق در محوطه، امکان هرگونه تاریخ‌گذاری دقیق و حتی تثبیت جای‌نام پیشنهادی برای اسفنجرد، صرفاً پیشنهادی بر مبنای شواهد فرهنگی و مطالعات جغرافیای تاریخی است.

۵. نتیجه

همان‌گونه که در مقاله به تفصیل بیان شد، اسفنجرد محوطه‌ای است بزرگ، مدفون در میان تل‌های شن و ماسه بادی در پانصد متری شمال غرب شهر مجومرد، شهرستان اشکذر در استان یزد که بر اساس مطالعات پیمایش و بررسی صورت گرفته و مطالعه تصاویر ماهواره‌ای، هوایی و عکس‌های هوایی قدیمی دارای وسعتی بالغ بر ۸۵ هکتار است. موقعیت ویژه جغرافیایی این محوطه (نزدیکی به راه‌های بازرگانی اصلی) و وجود رشته قنات متعدد پیرامون آن، وجود دیوارهای چینه‌ای باغ‌های پیرامون اثر (همچنان این دیوارها در تصاویر هوایی امروزی، مشخص است) و ذکر مکرر نام اسفنجرد در متون تاریخی، همگی گویای وجودی شهری آباد و معمور در این خطه است. در تمامی متون تاریخی که پیشتر بدان اشاره شد، اسفنجرد همواره قریب مجومرد ذکر شده و بقایای معماری و مواد فرهنگی موجود در منطقه نیز مؤید این نکته است که این محوطه به می‌تواند همان اسفنجرد کهن باشد که در متون بدان اشاره می‌شود. با توجه به عدم انجام کاوش‌های باستان‌شناسی در محوطه امکان ارائه گاهنگاری دقیق برای آن وجود ندارد؛ ولی کشف سفال‌های شاخص دوره اسلامی از سده‌های پنجم تا هشتم هجری قمری، بیانگر استقرار در این محوطه از دوره سلجوقی تا اواخر دوره ایلخانی است و همان‌گونه که در کتاب یادگارهای یزد ذکر شده و مواد فرهنگی سطحی نیز آن را تأیید می‌نماید، این محوطه در دوره صفوی به کلی متروک و مدفون شده است. استقرارهای دشت یزد - اردکان به دلیل حرکت شن‌های روان و طوفان‌های شنی، همواره مورد تهدید بوده‌اند و ساکنان بسیاری از آنان به دلیل کور شدن قنات‌ها یا هجوم شن‌ها، مجبور به ترک محوطه شده‌اند. با توجه به شواهد متنوع سفالی موجود، اوج استقرار در اسفنجرد در دوره سلجوقی اتفاق افتاده است ولی از اواخر این دوره و در دوره ایلخانی تنوع و تعداد مواد فرهنگی شاخص بسیار محدود و بیانگر افول محوطه در این دوره است. به نظر می‌رسد فرایند متروک شدن اسفنجرد از اواخر دوره ایلخانی آغاز و با آغاز دوره صفوی، تکمیل شده است. هرگونه اظهار نظر قطعی منوط به انجام کاوش‌های باستان‌شناختی در محوطه است و هدف اصلی این مقاله معرفی اسفنجرد و تأکید بر اهمیت توجه به محوطه‌های از این دست در استان یزد و حفظ و حراست از آنان است.

تقدیر و تشکر

نویسندگان مقاله از همکاری شورای محترم و شهرداری شهر مجومرد و ریاست پژوهشگاه میراث فرهنگی و گردشگری برای هماهنگی‌های به عمل آمده، قدردانی می‌نماید. از سرکار خانم لیلی خاموشی، کارشناس محترم موزه ملی ایران و جناب آقای دکتر مرتضایی، عضو هیأت علمی پژوهشکده باستان‌شناسی و سرکار خانم فرشته زکایی، مسئول محترم بخش مهر و سکه موزه ملی ایران، تشکر و قدردانی می‌نماید. جناب آقای

دکتر امیرسعید حاجلو و دکتر مجید منتظرظهوری مقاله را خوانده و نکات ارزشمندی را به نویسندگان تذکر داده‌اند که از ایشان تشکر و قدردانی می‌گردد.

منابع

- اختصاصی، محمدرضا. (۱۳۷۵)، *منشاء یابی تپه‌های ماسه‌ای در حوضه دشت یزد - اردکان*، وزارت جهاد سازندگی، معاونت آموزش و تحقیقات، تهران، موسسه تحقیقات جنگل‌ها و مراتع.
- افشار، ایرج. (۱۳۷۸)، *یادگارهای یزد، جلد اول: خاک یزد*، انجمن آثار و مفاخر فرهنگی.
- امیرحاجلو، سعید، سقایی، سارا. (۱۳۹۷)، گسترش و تنوع گونه‌های سفال دوران اسلامی در سکونت‌های دشت نرماشیر کرمان، *پژوهش‌های باستان‌شناسی ایران*، شماره ۱۹، دوره هشتم، صص ۲۰۷ - ۲۲۶.
- امیرحاجلو، سعید، صدیقیان، حسین. (۱۳۹۹)، مطالعه باستان‌شناختی سفال‌های دوران اسلامی محوطه قلعه سنگ؛ شهر قدیم سیرجان، *پژوهش‌های باستان‌شناسی ایران*، شماره ۲۵، دوره دهم، صص ۱۵۵ - ۱۸۰.
- پویا، سید عبدالعظیم. (۱۳۶۸)، *زندان اسکندر از نگاهی دیگر*، یزد، اداره کل فرهنگ و ارشاد اسلامی.
- چوبک، حمیده. (۱۳۹۱)، سفالینه‌های دوران اسلامی - شهر کهن جیرفت، *مجله مطالعات باستان‌شناسی*، دوره ۴، شماره ۱، شماره پیاپی ۵، صص ۸۳-۱۱۲.
- حسین‌نیا امیر کلائی، هانیه، موسوی حاجی، سید رسول، عطایی، مرتضی، مهاجری‌نژاد، عبدالرضا. (۱۳۹۹)، مطالعه نمونه‌های سفالین دوران اسلامی شهر تاریخی ناتل، *مطالعات باستان‌شناسی پارسه*، شماره ۱۴، سال چهارم، صص ۸۵ - ۹۹.
- حسینی یزدی، سید رکن‌الدین. (۱۳۴۱)، *جامع‌الخیرات*، به کوشش محمدتقی دانش‌پژوه و ایرج افشار، تهران.
- رئوف، سولماز، رایگانی، ابراهیم. (۱۴۰۰)، بررسی یافته‌های فرهنگی (کاشی و سفال) محوطه تاریخی کهنه گوراب، شهرستان املش و پیشنهادی برای گاهنگاری محوطه، *مطالعات باستان‌شناسی پارسه*، شماره ۱۷، سال پنجم، صص ۲۶۴ - ۲۴۱.
- زارعی، محمدابراهیم، میردهقان اشکذری، سید فضل‌الله. (۱۳۹۹)، بررسی استقرارهای دهستان رستاق بر اساس اسناد مکتوب و داده‌های باستان‌شناسی، *پژوهش‌های تاریخی (علمی - پژوهشی)*، دانشکده ادبیات و علوم انسانی - دانشگاه اصفهان، سال پنجاه و یکم، دوره جدید، سال هفتم، شماره اول (پیاپی ۲۵)، صص ۶۲ - ۴۹.
- زارعی، محمدابراهیم. (۱۳۹۴)، بررسی و تحلیل حیات تاریخی شهر درگزین در دوران اسلامی (بر اساس مستندات تاریخی و کاوش‌های باستان‌شناسی)، *پژوهش‌های باستان‌شناسی ایران*، شماره ۲۵، دوره دهم، صص ۱۸۱ - ۲۰۶.
- زارعی، محمدابراهیم، عامریان، حمید، نیک‌گفتار، احمد، (۱۳۹۵)، طبقه‌بندی گونه سفالینه‌های لعاب‌دار قرن ۲ تا ۴ ه.ق کشف‌شده از شهر تاریخی بلقیس (اسفراین کهن)، *مجله مطالعات باستان‌شناسی*، دوره ۸، شماره ۱، صص: ۵۷ - ۷۶.
- زارعی، محمدابراهیم، میر دهقان، سید فضل‌الله، عزیزی بندر آبادی، حمید، کاظم نژند اصل، ابراهیم. (۱۳۹۷)، تأملی دوباره بر دوره بندی ساخت مسجد جامع شهر یزد بر اساس اسناد مکتوب و یافته‌های باستان‌شناسی (از ابتدا تا قرن ششم هجری قمری)، *پژوهش‌های باستان‌شناسی ایران*، شماره ۱۸، دوره هشتم، صص ۱۵۷ - ۱۷۴.
- سیفی، عزیزالله. (۱۳۷۴)، *تأثیر متقابل شهر اشکندر یزد با حومه آن*، پایان‌نامه کارشناسی ارشد، دانشکده ادبیات دانشگاه اصفهان.
- طهماسبی‌زاده، ساره، محمدی، مریم، امیرحاجلو، سعید، ریاحیان گهرتی، رضا. (۱۴۰۱)، پویایی اجتماعی و اقتصادی کرمان در جنوب شرق ایران؛ بر پایه متون تاریخی و یافته‌های سفال دوران اسلامی در محوطه قلعه دختر، *پژوهش‌های باستان‌شناسی ایران*، شماره ۲۲، دوره دوازدهم، صص ۳۲۱ - ۲۹۹.
- عزیزی خرائقی، محمدحسین. (۱۴۰۰)، *گزارش بررسی باستان‌شناسی شهرستان خاتم (بخش‌های مرکزی، چاهک و ایثار)*، استان یزد، کتابخانه پژوهشکده باستان‌شناسی، منتشر نشده.
- قبادیان، عطاءالله. (۱۳۶۱)، *سیمای طبیعی استان یزد در ارتباط با مسائل کویری*، دانشگاه جندی‌شاپور، دانشکده کشاورزی، اهواز.
- کاظم نژند، ابراهیم. (۱۳۸۴)، *گزارش مقدماتی پژوهش و گمانه‌زنی فصل اول بافت تاریخی شهر یزد*، کتابخانه پژوهشکده باستان‌شناسی، منتشر نشده.

کاظم نژند، ابراهیم و میر دهقان اشکذری، سید فضل‌الله. (۱۳۹۲)، پیگردی و گمانه‌زنی مسجد جامع شهر یزد، چکیده مقالات سمینار یک‌روزه مباحث باستان‌شناختی هنر، تهران، فرهنگ و تمدن اسلامی، سازمان میراث فرهنگی، صنایع دستی و گردشگری.

کاظم‌نژند، ابراهیم. (۱۳۸۸)، بررسی صنعت سفالگری شهر یزد در دوره اسلامی بر اساس داده‌های باستان‌شناسی شهر یزد، پایان‌نامه جهت دریافت درجه کارشناسی ارشد، دانشکده ادبیات و علوم انسانی گروه باستان‌شناسی، دانشگاه آزاد واحد تهران مرکز.

مرادی، حسن، کریمیان، حسن. (۱۳۹۹)، طبقه‌بندی و گونه‌شناسی سفال‌های دوران اسلامی دشت نیریز، استان فارس، مطالعات باستان‌شناسی، دوره ۱۲، شماره ۳، صص ۲۷۱ - ۲۹۱.

مرتضایی، محمد، میر دهقان اشکذری، سید فضل‌الله. (۱۳۹۳)، بازنگری در جایگاه شهر یزد در دوران صدر اسلام با تکیه بر اسناد مکتوب و داده‌های باستان‌شناسی، پژوهش‌های باستان‌شناسی ایران، شماره ۶، دوره چهارم، صص ۱۵۹ - ۱۷۴.

مستوفی بافقی، محمد مفید. (۱۳۴۰)، جامع مفیدی، به کوشش ایرج افشار، تهران، امیرکبیر.

موسوی حاجی، سید رسول، توسلی، محمدمهدی، شیرازی، روح‌الله، زور، مریم. (۱۳۹۲)، گونه‌شناختی و معرفی سفالینه‌های دوران اسلامی بلوچستان (مکران جنوبی)، پژوهش‌های باستان‌شناسی ایران، شماره ۵، دوره سوم، صص ۱۲۱ تا ۱۴۰.

میردهقان اشکذری، سید فضل‌الله. (۱۳۹۳)، جغرافیای تاریخی شهر/اشکندر و دهستان رستاق، نشر هم‌پا، تهران.

ولایتی، رحیم، کریمی‌پور، حمید، سعادت‌راد، فرزانه. (۱۳۹۸)، شکل‌گیری، توسعه و فروپاشی شهر دوران اسلامی اوجان بر اساس مطالعه تطبیقی متون و کاوش باستان‌شناسی، مطالعات باستان‌شناسی پارسه، شماره ۷، سال سوم، صص ۱۱۴ - ۹۵.

هاتفی مجومرد، غلامرضا. (۱۳۹۸)، معرفی بنای مسجد جامع شیخ کبیر مجومرد (مسجد ریگ)، فصلنامه فرهنگ یزد، شماره ۴، صص ۱۱۸ - ۱۰۳.

همتی ازندریانی، اسماعیل؛ خاکسار، علی. (۱۴۰۱)، بررسی مجموعه سفال‌های دوران تاریخی و اسلامی کاوش‌های معماری دستکند ارزانفود - همدان، مطالعات باستان‌شناسی پارسه، شماره ۲۰، سال ششم، صص ۱۸۸ - ۱۶۳.

همتی ازندریانی، اسماعیل، خاکسار، علی، شعبانی، محمد. (۱۳۹۶)، بررسی و تحلیل سفال‌های دوره اسلامی مجموعه معماری دست‌کند زیرزمینی سامن ملایر، پژوهش‌های باستان‌شناسی ایران، شماره ۱۳، دوره هفتم، صص ۱۸۹ - ۲۰۶.

همدانی، خواجه رشیدالدین فضل‌الله. (۱۳۸۱)، وقفنامه ربع رشیدی، به کوشش مجتبی مینوی و ایرج افشار، تهران، سلسله انتشارات انجمن آثار ادبی.

نائینی، محمدجعفر بن محمدحسین. (۱۳۵۳)، جامع جعفری (تاریخ یزد در دوران نادری، زندگی و عصر سلطنت فتحعلیشاه)، به کوشش ایرج افشار، انجمن آثار ملی.

Afshar, I., 1999, *Monuments of Yazd*, Vol: I, Yazd Soil, Association of Cultural Artifacts and Treasures. [in Persian].

Amir Hajlo, S., Saqaei, S., 2018, The spread and diversity of Islamic pottery types in the settlements of the Narmashir plain, Kerman, *Iran Archaeological Research*, No. 19, Volume 8: 207-226. [in Persian].

Amir Hajlo, S., Sediqian, H., 2020, archaeological study of Islamic pottery in Qala Seng; The ancient city of Sirjan, *Iranian Archaeological Research*, No. 25: 155-180. [in Persian].

Azizi Kharanghi, Mohammad Hossein, 2021, *Archaeological survey of Khatam district (Central, Chahak and Itsar parts) report*, Yazd province, Library of the Iranian Center for Archaeological Research, unpublished. [in Persian].

Chobak, Hamideh, 2012, Islamic Ceramics of the ancient city of Jiroft, *Journal of Archaeological Studies*, Volume 4, Number 1: 112-83 [in Persian].

Ekhsati, Mohammad Reza, 1996, *Origin of Sand Dunes in Yazd-Ardakan Basin*, Ministry of Construction Jihad, Deputy Education and Research, Forestry and Pasture Research Institute, Tehran [in Persian].

Fehervari, G., 2000, *Ceramics of Isamic World in the Tareq Rajab Museum*, I.B. Tauris Publishers London, New York.

- Hamdani, Khwaja Rashiduddin Fazlullah, 2002, *Rubab Rashidi's Waqf Name*, by Mojtaba Minavi and Iraj Afshar, Tehran: Publications of the Association of Literary Works [in Persian].
- Hatefi Majumerd, Gholamreza, 2018, Introduction of Sheikh Kabir Majumerd Grand Mosque (Righ Mosque), *Yazd Culture Quarterly*, No. 4: 103-118 [in Persian].
- Hemati Azandaryani, E. & Khaksar, A., 2022, Investigation the Collection of Pottery from the Historical and Islamic Eras Architectural Troglodytic Excavations, Arzanfod, Hamedan". *Parse Archaeological Studies*, number: 6 (20): 163-188 [in Persian].
- Hemati Azandriani, Esmail, Khaksar, Ali, Shabani, Mohammad, 2017, Investigation and analysis of Islamic pottery of Saman Malair Architectural Troglodytic, *Archaeological Researches of Iran*, No. 13: 189-206 [in Persian].
- Hossein Nia, Amir Kolaei, Haniyeh, Mousavi Haji, Seyyed Rasool, Ataei, Morteza, Mohajerinejad, Abdul Reza, 2020, study of the Islamic pottery samples of the historical city of Natel, *Parse Archaeological Studies*, No. 14: 99 – 85 [in Persian].
- Hosseini Yazdi, Seyyed Ruknuddin, 1962, *Jame Al-Khairat*, with the efforts of Mohammad Taghi Danesh Pajoh and Iraj Afshar, Tehran [in Persian].
- Kazem Najand, Ebrahim, 2005, *preliminary report of the first sesoan of archaeological sounding of the historical context of Yazd city*, Library of the Iranian Center for Archaeological Research, unpublished [in Persian].
- Kazem Najand, Ebrahim, 2008, *investigation of pottery industry of Yazd city in the Asami period based on archeological data of Yazd city*, thesis for receiving master's degree, Faculty of Literature and Humanities, Department of Archaeology, Azad University, Tehran Branch [in Persian].
- Kazem Najand, Ebrahim, MirDehghan Ashkazari, Seyyed Fazlullah, 2013, *Archaeological excavation at Yazd Jame Mosque*, abstract of papers of one-day seminar on archaeological issues of art, Tehran: Islamic Culture and Civilization, Organization of Cultural Heritage, Handicrafts and Tourism [in Persian].
- Kiani, Mohammad Yussuf, 1984, *The Islamic City of Gorgan*, Berlin.
- MirDehghan Ashkazari, Seyyed Fazlullah, 2013, *Historical geography of Ashkazar town and Rostaq district*, Ham Pa publishing, Tehran [in Persian].
- Moradi, Hassan, Karimian, Hassan, 2019, Classification and Typology of Islamic Pottery of Niriz Plain, Fars Province, *Archaeological Studies*, Volume 12, Number 3: 271-291 [in Persian].
- Mortezaei, Mohammad, MirDehghan Ashkazari, Seyyed Fazlullah, 2014, Reviewing the position of the city of Yazd during the early days of Islam based on written documents and archaeological data, *Archaeological Researches of Iran*, No. 6: 159-174 [in Persian].
- Mostofi Bafghi, Mohammad Mofidi, 1961, *Jame Mofidi*, by Iraj Afshar, Tehran, Amir Kabir publication [in Persian].
- Mousavi Haji, Seyyed Rasool, Tosali, Mohammad Mahdi, Shirazi, Ruholah, Zor, Maryam, 2013, Typology and Introduction of Islamic Pottery of Baluchistan (Southern Makran), *Archaeological Researches of Iran*, Number 5, Vol. III: 121 to 140 [in Persian].
- Nayini, Mohammad Jafar ebn-e Mohammad Hossein, 1974, *Jame Jafari (History of Yazd during the of Nadr, Zand and the Fath Ali Shah Qajar periods)*, by Iraj Afshar, Association of National Art [in Persian].
- Neyestani, Javad, Hatamian, Mohammad Jafar, Sedighian et al, Hossein, 2012, Does Sultan Abad Pottery Really Produced in Sultan Abad?, *The International Journal Humanities*, Vol. 19 (3): 95- 109.
- Puya, Seyyed Abdul Azim, 1989, *Iskander prison from another view*, Yazd, General Department of Islamic Culture and Guidance [in Persian].
- Qabadian, Ataullah, 1982, *The natural landscape of Yazd province in relation to desert issues*, Jundishapur University, Faculty of Agriculture, Ahvaz [in Persian].

- Rauf, Solmaz, Raigani, Ebrahim, 2021, study of cultural findings (tiles and pottery) of the ancient Gorab historical site, Amlesh city and a proposal for the chronology of the site, *Parse Archaeological Studies*, No. 17: 264-241 [in Persian].
- Rosen Ayalon, Myriam, 1974, *La Poterie Islamique, Ville Royale De Suse IV*, Paris.
- Sedighian et al, Hossein, Saadatian, Mojtaba, Montazer Zohouri, Majid, 2021, A Comparative Study of Tis Port Pottery in Islamic Period and its Place in the Region, *The International Journal of Humanities*, Vol. 28 (4): 108- 129.
- Seifi, Azizullah, 1995, *the interaction between the city of Ashkazar and its suburbs*, Master's thesis, Faculty of Literature, University of Isfahan [in Persian].
- Tahmasbizadeh, Sara, Mohammadi, Maryam, Amir Hajlo, Saeid, Riahiyan Gehrati, Reza, 2022, social and economic dynamics of Kerman in Southeast Iran; Based on the historical texts and of Islamic pottery finding in the Dokhtar Fort , *Iranian Archaeological Research*, No. 32: 321-299 [in Persian].
- Treptow, Tanya, 2007, *Daily Life Ornamented: The Medieval Persian City of Rayy*, Oriental Institute Museum, University of Chicago.
- Velayati, Rahim, Karmipour, Hamid, Saadati Rad, Farzaneh, 2018, The formation, development and collapse of the city of Ojan during the Islamic era based on a comparative study of texts and archaeological research, *Parse Archaeological Studies*, number 7: 95-114 [in Persian].
- Wilkinson, Charles K., 1897, *Nishapur: Pottery of the Early Islamic Period*, The Metropolitan Museum of Art, New York.
- Zarei, Mohammad Ebrahim, 2015, review and analysis of the historical life of Derghzin city in the Islamic era (based on historical documents and archaeological excavations), *Iranian Archaeological Research*, No. 25: 181-206 [in Persian].
- Zarei, Mohammad Ibrahim, Amerian, Hamid, Nikgoftar, Ahmed, 2016, Classification of Glazed Pottery from the 2nd to 4th century A.H. Discovered from the Historical City of Belqis (Old Isfarayn), *Journal of Archaeological Studies*, Volume 8: 57-76 [in Persian].
- Zarei, Mohammad Ibrahim, Mir Dehghan, Seyyed Fazlullah, Azizi Bondarabadi, Hamid, Kazem Najand Asl, Ibrahim, 2018, a reconsideration of the periodization of the construction of the Grand Mosque in Yazd based on written documents and archaeological findings (from the beginning to 6th century AH), *Iranian Archaeological Research*, No. 18: 157-174 [in Persian].
- Zarei, Mohammad Ibrahim, Mirdehghan Ashkazari, Seyyed Fazlullah, 2020, Survey of settlements in Rostaq district based on written documents and archaeological evidence, *historical research, Faculty of Literature and Humanities, University of Isfahan*, Vol: I: 49-62 [in Persian].