



University of Tehran Press



Southern Lake Urmia in the Iron Age III Period: New Evidence from Mahabad

Vahed Joolae¹, Reza Rezaloo², Karim Hajizadeh Bastani³, Behrouz Afkhami⁴

1. Department of Archaeology, Faculty of Social Sciences, University of Mohaghegh Ardabili, Ardabil, Iran. Email: vahedjoolae@gmail.com

2. Department of Archaeology, Faculty of Social Sciences, University of Mohaghegh Ardabili, Ardabil, Iran. Corresponding Author Email: r_rezaloo@uma.ac.ir

3. Department of Archaeology, Faculty of Social Sciences, University of Mohaghegh Ardabili, Ardabil, Iran. Email: k_hajizadeh@uma.ac.ir

4. Department of archaeology, Faculty of Social Sciences, University of Mohaghegh Ardabili, Ardabil, Iran. Email: bafkhami@uma.ac.ir

Article Info

Abstract

Article type:

Research Article

Article history:

Received:

13, May, 2019

In Revised Form:

5, July, 2019

Accepted:

25, January, 2020

Published online:

20, June, 2023

According to historical evidence, during the Iron Age III period the southern shores of Lake Urmia were a place where many tribes lived, politically divided among small kingdoms whose political boundaries changed with the conflicts over the region between the regional powers of Assyria and Urartu. The Mahabad area, which despite its importance in archeological studies of Iron Age III, has been under-investigated. In April 2016, during the investigation of the central part of Mahabad city, a total of 24 areas dating to this period were identified. The most important questions of this study are: (1) What is the structure and extent of the Iron III settlements in the Mahabad plain, and (2) What kind of cultural exchanges and interactions took place between the different areas of the Mahabad plain with neighboring areas during this period? The results of these investigations show that these areas take three primary forms: a) areas with stone architecture, b) cemeteries, and c) settlement mounds. The typology of the ceramics recovered from this fieldwork suggests that the Mahabad plain had extra-regional cultural relations during this period, in addition to connections with the western regions of Iran.

Keywords:

Mahabad Plain, Iron age III, Lake Urmia, Mannea, Assyria and Urartu.

Cite this: Joolae, V., Rezaloo, R., Hajizadeh, K., Afkham, B., 2023. South of Lake Urmia in Iron Age 3: New Evidence from Mahabad: Journal of Archaeological Studies / No. 1, Vol.15, Serial No. 32 - (29-54). DOI: 10.22059/JARCS.2020.281524.142720



Publisher: University of Tehran Press.

Introduction

The Iron Age in Iran has special significance and importance, due to extensive changes in cultural and linguistic traditions. During Iron III (ca. 800 to 550 BCE), the northwestern region of Iran, especially the southern shores of Lake Urmia, which was one of the important centers of this period, was involved in numerous political conflicts. Local states were caught in the middle of the broader imperial competition between Urartu and Assyria for control of this area, resulting in frequent changes to political borders. Despite previous archaeological studies on the Iron Age III period in northwestern Iran, the Mahabad plain in the south of Lake Urmia has been relatively neglected.

The Iron III period commences ca. 800 BCE with the sack of Hasanlu and other major sites in northwestern Iran by the Urartians (Matthews & Fazeli Nashli, 2022: 410). But the presence of Urartians in the western and southern Urmia basin does not seem to have been very strong due to the Assyrians and local powers residing in nearby Kurdistan (Levine 1974a) (Matthews & Fazeli Nashli, 2022: 414). One of the powerful local powers with a presence in the Mahabad region during that time was the Mannaeans, whose principal territory was located in this basin during the first millennium BCE (Mollazadeh, 2014: 369). In other words, northwestern Iran, which today is called Azerbaijan and Kurdistan, was ethnically diverse and politically divided among small kingdoms organized aligned into alliances with neighboring great powers during the Iron III period (Danti, 2013: 363). The most important written sources for reconstructing the political landscape of this period and identifying the peoples living in this region are Assyrian (836 to 652 BCE), Urartian, Babylonian (616 to 550 BCE), Hebrew, Greek (especially Herodotus). It is the Achaemenid stone inscriptions that have provided the most valuable information, however (Mollazadeh, 2004: 54). According to these sources, the southwestern and the northern end of the Lake Urmia basin were under the control of the Urartians until about 800 BCE, and until the emergence of the Medes, the same situation has prevailed. The extant sources have also pointed to the kingdom of Mana as ruling the southern reaches of the Urmia basin and Iranian Kurdistan (Levin, 2002: 451). Between 610 to 590 BCE, the Median kingdom vanquished Assyria, and the kingdom of Mana added Scythia and Urartu to its territory (Diakonov, 2008: 290). Therefore, the south of Lake Urmia became an imperial battleground during the Iron III period, and their political borders were repeatedly changing. As a result, the Mahabad plain is of great importance to the comprehensive study of the cultural transformations and changes that occurred in northwestern Iran during the Iron Age III, and until more field investigations and explorations are carried out in this area, uncertainties will remain.

The first archaeological studies in this area were carried out in 2006 with the aim of registering historical and cultural sites in Mahabad county under the supervision of Reza Heydari, during which 80 historical sites were identified (Heydari, 2006). The archaeological finds from these investigations raised many questions, including two main concerns: What was the structure and extent of Iron Age III settlements in the

Mahabad Plain, and, what kind of cultural exchanges, regional and extra-regional interactions did the Mahabad Plain have with the neighboring regions during this period? In order to answer these questions, a survey was conducted by the authors in the central district of Mahabad county in March 2017 to study the Iron Age III settlements in the Mahabad plain. The field study was conducted using an intensive surface survey method; based on the surface collection results, 24 Iron Age III sites were identified (Figures 1 & 3). The names of the studied sites are listed in Table 1.

Studies have shown that Iron Age III sites in the Mahabad plain can be classified into three types: (a) sites with rock-cut architecture (Figures 4-9), (b) cemetery sites (Figures 10-12), and (c) settlement mounds (Figure 13). The majority of settlements belong to the third category, many of which were inhabited in different periods, ranging in size from roughly half a hectare to four hectares. Based on this fieldwork, the settlements of the Bronze Age have larger areas compared to the Iron Age settlements. However, despite this, the number of settlements during the Iron Age significantly increased compared to the previous periods, and this is especially evident during the Iron Age III period. In general, it seems that the fertile Mahabad plain, with its high environmental potential, was a highly suitable area for settlement during Iron III. Most of the studied settlements have a tendency towards lower elevations due to the high geographical latitude of the Mahabad region, and the altitude of the region has had a significant influence on population distribution (Figure 14). The spatial arrangement of the settlements is such that most of them are located in the flat and foothill areas of the Mahabad plain, which provide suitable natural conditions for settlement. Furthermore, the mountain passes around the Mahabad plain have made for easier interactions with neighboring regions.

The ceramics documented in this survey indicate that Iron Age III pottery in the Mahabad plain consists of four types: light yellow, yellow with cream color, brown and gray. Based on the typological study, Iron Age III pottery in the Mahabad plain is comparable to the typical sites in northwestern and western Iran (Figures 16-18). Considering the most similarities of pottery, it can be said that Mahabad plain had regional cultural connections with Mannean sites such as Qalaichi, Ziviyeh, Kol Tarikeh and Qaleh-ye Bardineh. It also had transregional cultural connections with a number of sites in the western region of Iran, including Noushijan Tepe and Sorkh Dom Laki. According to the pottery findings, the culture of the Iron Age III period in the Mahabad plain was similar to that of neighboring regions. Most of the findings are comparable to the typical sites of this period, especially the settlements attributed to the Mannes. However, Urartian pottery was not found in any of the Mahabad plain sites, and given that Urartian culture has not been reported in previous studies, it is likely that Urartian culture was not present in the Mahabad region during this period.



مجله مطالعات باستان‌شناسی

شاپای الکترونیکی: ۲۶۷۶-۴۲۸۸

<https://jarcs.ut.ac.ir>



جنوب دریاچه ارومیه در عصر آهن ۳: مدارکی جدید از مهاباد

واحد جولائی^۱ رضا رضالو^۲ کریم حاجی‌زاده باستانی^۳ بهروز افخمی^۴

vahedjoolae@gmail.com

۱. گروه باستان‌شناسی، دانشکده علوم اجتماعی، دانشگاه محقق اردبیلی، اردبیل، ایران. رایانامه:

r_rezaloo@uma.ac.ir

۲. نویسنده مسئول، گروه باستان‌شناسی، دانشکده علوم اجتماعی، دانشگاه محقق اردبیلی، اردبیل، ایران. رایانامه:

k_hajizadeh@uma.ac.ir

۳. گروه باستان‌شناسی، دانشکده علوم اجتماعی، دانشگاه محقق اردبیلی، اردبیل، ایران. رایانامه:

bafkhami@uma.ac.ir

۴. گروه باستان‌شناسی، دانشکده علوم اجتماعی، دانشگاه محقق اردبیلی، اردبیل، ایران. رایانامه:

اطلاعات مقاله چکیده

به استناد شواهد تاریخی، جنوب دریاچه ارومیه در عصر آهن ۳ (۸۰۰ - ۵۵۰ پ.م) محل زندگی اقوام مختلف بوده است و از نظر سیاسی، میان پادشاهی‌های کوچک تقسیم شده بود که مرزهای سیاسی آن‌ها با نزاع قدرت‌های منطقه‌ای آشور و اورارتو بر سر تصاحب منطقه تغییر می‌یافت. در این میان، اقتدار و وسعت قلمرو پادشاهی مانا بیش از سایرین بوده است. با اینکه منطقه مهاباد بخش اصلی قلمرو پادشاهی مانا را در برمی‌گرفت، اما در مطالعات باستان‌شناسی عصر آهن ۳، کمتر به آن توجه شده است. در فروردین ماه ۱۳۹۶ بررسی بخش مرکزی شهرستان مهاباد با هدف شناخت سکونت‌گاه‌های عصر آهن ۳ و مطالعه خصوصیات، تحلیل ساختار، نحوه پراکنش و وسعت آن‌ها بازنگری شد. در این بررسی که با روش پیمایش سطحی فشرده انجام شد، شمار ۲۴ محوطه از این دوره شناسایی و نمونه‌های برداشت شده که عمدتاً شامل یافته‌های سفالی است، در طی مطالعات کتابخانه‌ای و با استفاده از گزارش‌ها، کتاب‌ها و مقاله‌های منتشر شده از استقرارهای عصر آهن ۳ تاریخ‌گذاری شده است. مهم‌ترین پرسش‌های این پژوهش عبارت‌اند از اینکه ساختار و وسعت استقرارهای دوره آهن ۳ در دشت مهاباد بر اساس یافته‌های باستان‌شناسی به چه شکل و تبدلات فرهنگی و برهم‌کنش‌های منطقه‌ای و فرامنطقه‌ای دشت مهاباد با مناطق هم‌جوار در این دوره چگونه بوده است. به‌طور کلی نتایج بررسی نشان می‌دهد محوطه‌های شناسایی شده از نوع محوطه‌های با معماری صخره‌ای، محوطه‌های گورستانی و تپه‌های استقرار است و یافته‌های سفالی حاکی از این است که دشت مهاباد در این دوره، افزون بر ارتباطات درون منطقه‌ای، با منطقه غرب ایران نیز ارتباطات فرهنگی برون منطقه‌ای داشته است.

نوع مقاله:
علمی - پژوهشی

تاریخ دریافت:
۱۳۹۸/۰۲/۳۱

تاریخ بازنگری:
۱۳۹۸/۰۴/۱۴

تاریخ پذیرش:
۱۳۹۸/۱۱/۱۵

تاریخ انتشار:
۱۴۰۲/۰۳/۳۰

واژه‌های کلیدی: جنوب دریاچه ارومیه، دشت مهاباد، عصر آهن ۳، هزاره اول پیش از میلاد، آشور و اورارتو.

استناد: جولائی، واحد، رضالو، رضا، حاجی‌زاده باستانی، کریم، افخمی، بهروز؛ ۱۴۰۱-۱۴۰۲. جنوب دریاچه ارومیه در عصر آهن ۳: مدارکی جدید از مهاباد: مجله مطالعات باستان‌شناسی، دوره ۱۵، شماره ۱، زمستان و بهار - پیاپی ۳۲ - (۵۴-۲۹).

DOI: 10.22059/JARCS.2020.281524.142720



ناشر: مؤسسه انتشارات دانشگاه تهران.

۱. مقدمه

منطقه مهاباد در جنوب دریاچه ارومیه واقع شده است و از نظر مطالعات باستان‌شناختی جزو حوزه فرهنگی شمال غرب ایران محسوب می‌شود. این منطقه، سرزمینی کوهستانی است که بخش شمالی آن شامل جلگه‌ای وسیع است که به دریاچه ارومیه منتهی می‌شود. ما در این پژوهش به مطالعه بخش شمالی شهرستان مهاباد می‌پردازیم که در تقسیمات سیاسی کشور، بخش مرکزی شهرستان مهاباد نامیده می‌شود. این ناحیه با داشتن موقعیت جغرافیایی ممتاز و با وجود دشت‌ها و جلگه‌های حاصلخیز همواره مورد توجه گروه‌های انسانی بوده است. شمال غرب ایران به‌ویژه جنوب دریاچه ارومیه از کانون‌های مهم تحولات عصر آهن ایران به شمار می‌آید. آغاز هزاره اول پ.م در شمال غرب ایران هم‌زمان با ظهور واحدهای سیاسی متعدد است (علی‌یف، ۲۰۰۴: ۶۷). منطقه‌ای که امروزه آذربایجان و کردستان خوانده می‌شود؛ در طی دوره آهن ۳ (۸۰۰ تا ۵۵۰ پ.م) از نظر قومی متنوع بوده و از لحاظ سیاسی میان پادشاهی‌های کوچک سازمان‌یافته به شکل ائتلافی همسو با قدرت‌های بزرگ همسایه تقسیم شده بود (Danti, 2013). مهم‌ترین منابع مکتوب برای بازسازی نمای سیاسی این دوره و اقوام ساکن در این منطقه، متون آشوری (۸۳۶ تا ۶۵۲ ق.م)، اورارتویی، بابلی (۶۱۶ تا ۵۵۰ پ.م)، عبری، یونانی (به‌ویژه هرودوت) و سنگ‌نوشته‌های هخامنشی است که اطلاعات ارزشمندی را فراهم آورده‌اند (ملازاده، ۱۳۸۳). بر اساس این منابع، جنوب غرب و منتهی‌الیه شمالی دریاچه ارومیه تا حدود ۸۰۰ پ.م در کنترل اورارتویی‌ها بوده و تا ظهور مادها همچنان همین وضعیت، حاکم بوده است و منابع موجود به پادشاهی مانا در جنوب دریاچه ارومیه و کردستان ایران اشاره کرده‌اند (لوین، ۱۳۸۱: ۴۵۱). در طی سال‌های ۶۱۰ تا ۵۹۰ پ.م پادشاهی ماد، افزون بر این که آشور را از پا درآورد؛ پادشاهی مانا، اسکیت و اورارتو را نیز به قلمرو خود افزود (دیاکونوف، ۱۳۸۸: ۲۹۰). بنابراین جنوب دریاچه ارومیه در عصر آهن ۳ عرصه نزاع دولت‌ها شد که مرزهای سیاسی آنها به طور مکرر در تغییر بود.

برخی از پژوهش‌ها (برای مثال: ملازاده، ۱۳۹۴) نشان می‌دهد منطقه مهاباد در هزاره اول پ.م بخش اصلی و مرکز قلمرو پادشاهی مانا را شامل می‌شده است. بنابراین دشت مهاباد در بررسی همه‌جانبه تحولات و دگرگونی‌های فرهنگی شمال غرب ایران در عصر آهن ۳ از اهمیت بسزایی برخوردار است و تا زمانی که بررسی‌های میدانی و کاوش‌های بیشتری در این ناحیه انجام نشود ابهامات همچنان باقی خواهد ماند.

این دوره از دوره‌های پر تحول در تاریخ منطقه به شمار می‌آید و با اینکه پژوهش‌های باستان‌شناختی حوزه دریاچه ارومیه بیشتر بر دوران آغاز تاریخی و هزاره اول پ.م متمرکز بوده است (بیننده، ۱۳۹۲) ولی به منطقه مهاباد کمتر پرداخته شده است. جنوب دریاچه ارومیه، شامل سه دشت سلدوز، مهاباد و میان‌دوآب است که زمین‌های حاصلخیز و گذر رودخانه‌ها از میان آن‌ها سبب شکل‌گیری استقرارهای دوره‌های گوناگون در این دشت‌ها شده است. بیشتر اطلاعات ما درباره این منطقه، از منابع مکتوب آشوری و اورارتویی و مطالعات پراکنده باستان‌شناختی به‌ویژه کاوش‌های دشت سلدوز و محوطه باستانی حسنلو به دست آمده است.

شناخت و مطالعه خصوصیات سکونت‌گاه‌های عصر آهن ۳ در دشت مهاباد می‌تواند در فهم بهتر باستان‌شناسی این دوره در منطقه راهگشا باشد. در نوشتار حاضر به تحلیل ساختار، نحوه پراکنش و وسعت استقرارها پرداخته خواهد شد و از طریق گاهنگاری تطبیقی یافته‌های سفالی ارتباطات احتمالی و تبادلات منطقه‌ای و فرامنطقه‌ای آن‌ها بررسی می‌شود.

۲. پیشینه پژوهشی منطقه

با وجود مطالعات و فعالیت‌های میدانی نسبتاً خوب در حوزه فرهنگی جنوب دریای ارومیه، بررسی‌های میدانی صورت گرفته در منطقه مهاباد پراکنده و ناقص‌اند؛ و در بیشتر موارد اشاراتی مختصر به وجود تعدادی از محوطه‌ها شده و کمتر به چگونگی آن‌ها پرداخته شده است (برای مثال: Stein, 1940, Kleiss, 1970 و Solecki, 1999). پیشینه مطالعات باستان‌شناختی دشت مهاباد محدود به چند بررسی پراکنده و انگشت‌شمار توسط اشتاین (۱۹۴۰)، کلایس (۱۹۷۷)، سولکی (۱۹۹۹)، کرول (۲۰۰۵)، حیدری (۱۳۸۵)، و مطالعات اندک دیگری است که نمی‌تواند سیمای واقعی این بخش را نمایان سازد. اولین مطالعات باستان‌شناسانه در منطقه مهاباد مربوط به سال ۱۹۴۰ توسط اشتاین بود (Stein, 1940). در سال ۱۹۶۹ کلایس در ادامه بررسی شمال غرب ایران، محوطه‌هایی را در این منطقه شناسایی کرد (Kleiss, 1970). همچنین بررسی باستان‌شناسی هیئت دانشگاه کلمبیا در سال ۱۹۶۸ به سرپرستی رالف سولکی در استان آذربایجان غربی نیز منجر به شناسایی آثاری در دشت مهاباد گردید (Solecki, 1999: 28-43). در سال ۱۹۷۷ استفان کرول در پی بررسی استقرارهای اورارتویی ایران، منطقه مهاباد را بررسی کرد، که ۲۰ محوطه باستانی از دوره‌های مختلف در دشت مهاباد شناسایی کرد (Kroll, 1994). آخرین بررسی شهرستان مهاباد در سال ۱۳۸۵ بود که با هدف ثبت آثار تاریخی توسط اداره کل میراث فرهنگی، گردشگری و صنایع دستی آذربایجان غربی به سرپرستی رضا حیدری انجام گرفت (حیدری، ۱۳۸۵). کاوش به‌منظور لایه‌نگاری و پیگردی محوطه بردکنته در سال ۱۳۹۱ توسط محمد قربانی و عبدالکریم اسمعیلی (اسمعیلی، ۱۳۹۳) و حفاری محوطه سه‌گردان توسط علی بیننده از طرف دانشگاه آزاد اسلامی شهر مهاباد (بیننده، ۱۳۹۴)، از دیگر فعالیت‌های باستان‌شناختی دشت مهاباد در سال‌های اخیر بوده است. به‌طور کلی پژوهش‌های باستان‌شناسی در منطقه مهاباد محدود به بررسی‌های پراکنده بوده و اطلاعات ما از عصر آهن ۳ این منطقه بسیار ناقص است.

۳. روش پژوهش و بررسی منطقه

این پژوهش، دارای ماهیت کاربردی است که با روش توصیفی - تحلیلی انجام گرفته است. مرحله اول آن به بررسی ادبیات پژوهش می‌پردازد که بستر تحقیق و شاخص‌های آن را تشکیل می‌دهد. این مرحله شامل بررسی منابع داخلی و خارجی جهت شرح چهارچوب نظری پژوهش و درک شاخص‌های مورد بررسی است. در مرحله بعد جامعه آماری تعیین می‌شود که شامل ۲۴ محوطه باستانی مربوط به عصر آهن ۳ است. اطلاعات این محوطه‌ها طی بررسی میدانی توسط نگارنده و بهره‌گیری از آرشیو اداره کل میراث فرهنگی، گردشگری و صنایع دستی استان آذربایجان غربی فراهم شده است. این پژوهش با دو روش میدانی و کتابخانه-

ای انجام شده است. موادی که جهت انجام این پژوهش به کار رفته است؛ عمدتاً یافته‌های سفالی است که از سطح ۲۴ محوطه شناسایی شده در بررسی باستان‌شناختی دشت مهاباد نمونه‌برداری شده و پس از طراحی و طبقه‌بندی و استخراج داده‌های مربوط به هر کدام از آن‌ها، در پژوهشی کتابخانه‌ای با استفاده از گزارش‌ها، کتاب‌ها و مقاله‌های منتشرشده از استقرارهای عصر آهن ۳، گاهنگاری و تاریخ‌گذاری شده‌اند و در راستای آگاهی یافتن از چگونگی برهم‌کنش‌های منطقه‌ای و فرامنطقه‌ای، با داده‌های منابع منتشرشده از فعالیت‌های باستان‌شناختی (کاوش و بررسی) منطقه و مناطق هم‌جوار مقایسه شده‌اند.

شیوه بررسی منطقه، متناسب با وضعیت توپوگرافی آن تعیین شد و سعی بر این بود که تمامی منطقه به‌صورت پیمایشی فشرده بررسی شود. در این بررسی از اطلاعات محلی نیز جهت یافتن محوطه‌ها استفاده شده است. نقشه‌های پایه استفاده شده در این بررسی، نقشه‌های ۱/۲۵۰۰۰ سازمان نقشه‌برداری است که در پایان بررسی، تمامی نقاط برداشت‌شده، بر آن‌ها جانمایی شده است. پس از یافتن هر محوطه با استفاده از دستگاه مکان‌یاب (GPS)، مختصات جغرافیایی و ارتفاع آن از سطح آب‌های آزاد برداشت شد و پس از ترسیم کروکی و توصیف محوطه، اندازه‌گیری درازا، پهنا و بلندای آن و تصویربرداری از آن در جهات مختلف، مواد فرهنگی پراکنده بر سطح محوطه به روش تصادفی (Random Sampling) و بدون تأکید بر هیچ دوره خاصی، گردآوری، توصیف، طراحی و طبقه‌بندی شده‌اند. برای نام‌گذاری محوطه‌ها از نام محلی آن‌ها استفاده شده است و در صورتی که دارای نام محلی نبودند؛ برای نام‌گذاری آن‌ها از نزدیک‌ترین روستا یا عوارض طبیعی مانند کوه، چشمه، دره، دشت و یا مزرعه‌ای که محوطه در آن قرار دارد، مثل محوطه قلاجوغه یا تپه قلای آباد، استفاده شده است.

۴. بوم‌شناسی منطقه

شهرستان مهاباد در شمال‌غرب ایران و جنوب دریاچه ارومیه واقع شده است (شکل ۱). از نظر جغرافیایی از دو واحد توپوگرافی تشکیل شده که قسمت جنوبی آن کوهستانی و قسمت شمالی آن شامل دشت مهاباد است (درویشی خاتونی، صالحی‌پور و محمدی، ۱۳۹۳: ۱۸). تنها و مهم‌ترین منبع آب سطحی که نقش حیاتی در اقتصاد و زندگی مردم منطقه دارد؛ رودخانه مهاباد است که از بخش کوهستانی جنوب شهرستان مهاباد سرچشمه گرفته و با جهتی شمالی از طریق جلگه مهاباد به دریاچه ارومیه می‌ریزد (بهجتی، ۱۳۷۹: ۷۴). منطقه مورد مطالعه، بخش مرکزی شهرستان مهاباد را در برمی‌گیرد که ۱۲۸۹ کیلومترمربع وسعت دارد (مهدوی و محی‌الدینی، ۱۳۸۹)؛ و به غلبه جلگه پهناور آن، با عنوان دشت مهاباد از آن یاد می‌شود (شکل ۱). این دشت، مانند مثلثی است که قاعده آن از شمال‌غربی تا شمال‌شرقی کشیده شده است و ارتفاع این مثلث در جنوبی‌ترین نقطه در مسیر رودخانه مهاباد تا روستای خانگه ادامه می‌یابد (شکل ۲). دشت مهاباد، بخشی از حوضه آبریز رودخانه مهاباد در جنوب دریاچه ارومیه است. وسعت این حوضه ۲۴۹ کیلومترمربع است که حدود ۳ درصد از مساحت حوضه آبریز دریاچه ارومیه را شامل می‌شود. به‌طور میانگین ارتفاع از سطح دریا در این دشت بر مبنای اطلاعات نقاط مختلف شهرستان مهاباد ۱۲۸۳ (روستای قزل قویی) تا ۲۸۰۰ متر است.

کوهستانی بودن منطقه باعث شده است که تپه‌ماهورهای مرتفع و پر فراز و نشیب از جوانب مختلف، دشت مهاباد را در میان گیرند (بی‌نا، ۱۳۸۸: ۲۳). میانگین دمای سالانه دشت مهاباد ۱۱/۷ درجه سانتی‌گراد، میانگین سالانه بارش آن ۳۰۲ میلی‌متر و متوسط سالانه تبخیر نیز ۱۸۶۰ میلی‌متر برآورد شده است (خلج و دیگران، ۱۳۹۵). منطقه مهاباد، زمستانی سرد و مرطوب، و تابستانی معتدل و خشک دارد. در نقاط مرتفع، متوسط درجه حرارت سالیانه در حدود ۹ درجه سانتی‌گراد و در محدوده دشت به ۱۲ درجه سانتی‌گراد می‌رسد. متوسط بارندگی سالیانه آن در طول ۱۰ سال نیز حدود ۳۵۰ میلی‌متر بوده است (بی‌نا، ۱۳۸۳).

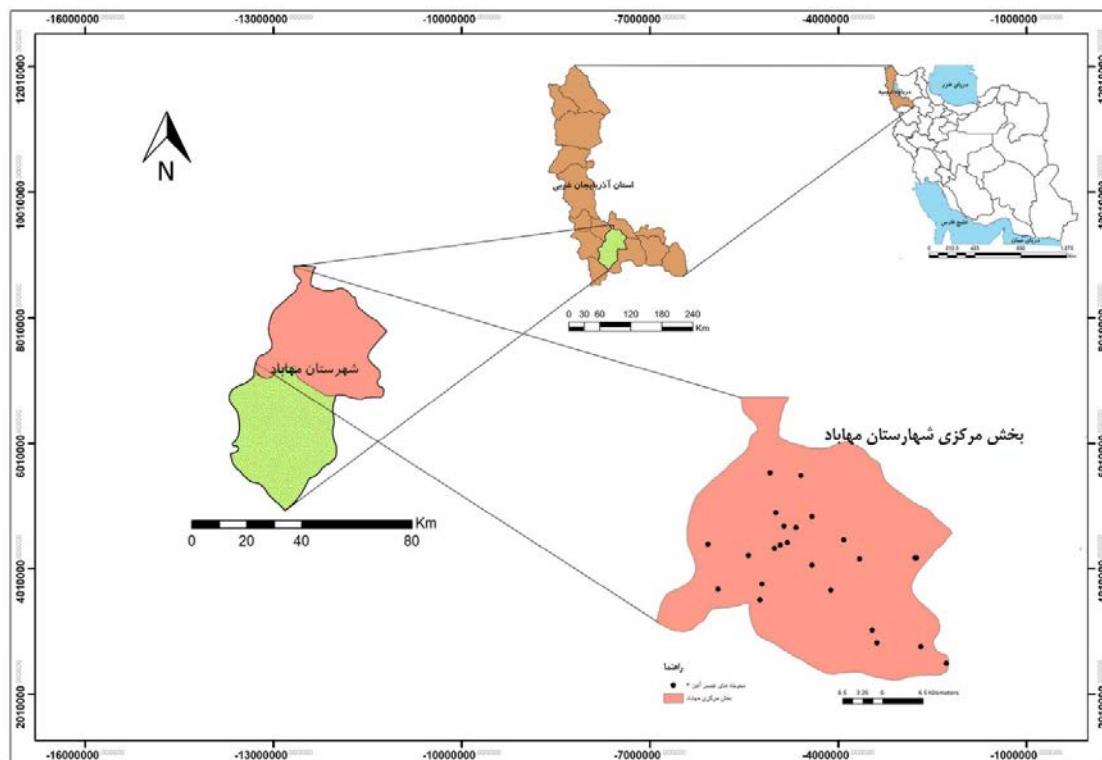


Figure 1. The Map of Study Scope

شکل ۱. نقشه محدوده مورد مطالعه



Figure 2. The Landscape of Mahabad Plain

شکل ۲. نمایی از دشت مهاباد

۵. محوطه‌های شناسایی شده

در سال ۱۳۸۵ بررسی باستان‌شناسی شهرستان مهاباد با هدف ثبت آثار تاریخی _ فرهنگی به سرپرستی رضا حیدری انجام و در طی این بررسی ۸۰ محوطه تاریخی شناسایی شد (حیدری، ۱۳۸۵). در فروردین‌ماه ۱۳۹۶ به منظور مطالعه استقرارهای عصر آهن ۳ دشت مهاباد، محدوده بخش مرکزی شهرستان مهاباد توسط نگارنده به مدت یک ماه بازنگری شد که بر اساس مطالعه یافته‌های سطحی، ۲۴ محوطه به عصر آهن ۳ تاریخ‌گذاری شد (شکل ۳). محوطه‌های یادشده با اینکه قبلاً شناسایی شده بودند ولی مطالعه اختصاصی در مورد آنها انجام‌نشده و گاهنگاری دقیقی از آنها ارائه نشده بود. بنابراین در بازنگری آنها از یافته‌های سطحی با روش تصادفی نمونه‌برداری شد، تا افزون بر شناسایی دقیق‌تر دوره‌های استقرار آنها، محوطه‌هایی که در دوره آهن ۳ استقرار یافته‌اند؛ به‌طور اختصاصی مطالعه شوند. اسامی محوطه‌های مطالعه شده در جدول ۱ آمده است.

محوطه‌های عصر آهن ۳ دشت مهاباد به سه نوع محوطه‌های با معماری صخره‌ای، محوطه‌های گورستانی و تپه‌های استقرار است. میانگین مساحت آنها نیم هکتار تا چهار هکتار است. نکته حائز اهمیت این است که بیش‌تر محوطه‌ها از نوع تپه‌های استقرار است که در بیشتر موارد در دوره‌های مختلف استقرار بوده‌اند؛ همچنین به‌رغم اینکه در طی بررسی دشت مهاباد، دوره‌های آهن ۱ و ۲ در محوطه‌های خارج از این پژوهش (برای مثال: گردخولینه، تپه خلوه و شهرک دانش) شناسایی شد ولی سفال‌های این دو دوره در محوطه‌های مورد مطالعه به دست نیامد.

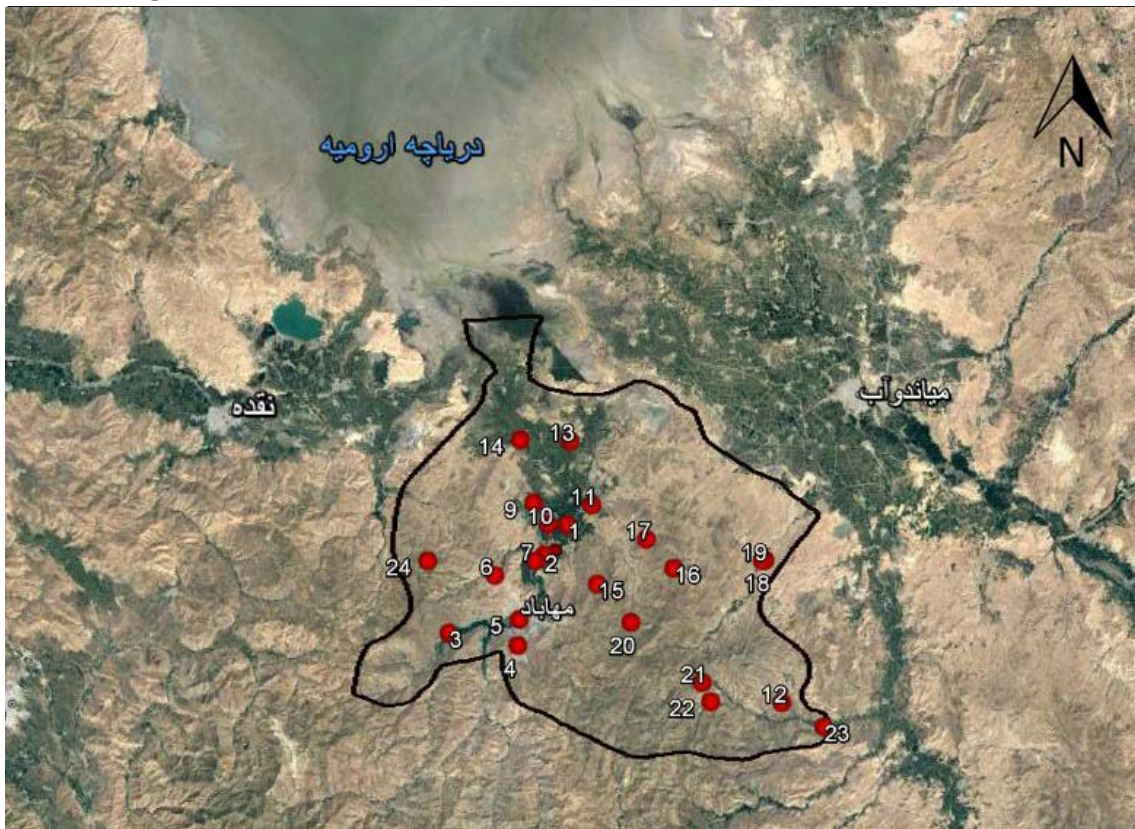
بر اساس بررسی‌های انجام‌شده در این پژوهش، بیش‌تر استقرارهای مطالعه شده با توجه به عرض جغرافیایی بالای منطقه مهاباد به ارتفاعات پایین گرایش دارند و ناهمواری‌های ناحیه تأثیر بسزایی در

پراکندگی جمعیت داشته است. آرایش فضایی محوطه‌ها به‌گونه‌ای است که بیش‌تر آنها به لحاظ شرایط مساعد طبیعی در دشت‌های پایکوهی و نواحی جلگه‌ای دشت مهاباد جای گرفته‌اند (شکل ۳). استقرارهای دوره آهن در مقایسه با استقرارهای دوره مفرغ هرچند که از مساحت آنها کاسته شده ولی تعداد آنها افزایش قابل توجهی یافته است که از دیدگاه زیست‌محیطی دلیل این رخداد را می‌توان کاهش قابلیت‌های زیست-محیطی دانست. به‌طور کلی آنچه به نظر می‌رسد این است که در دوره آهن ۳، دشت حاصلخیز مهاباد با توان محیطی بالا منطقه‌ای کاملاً مستعد برای سکونت بوده است.

Table 1. Places of Study Scope

جدول ۱. مکان‌های مورد مطالعه

ردیف	نام محوطه	مساحت (هکتار)	دوره‌های استقراری	ارتفاع از سطح دریا	نوع محوطه	موقعیت اراضی
۱	تپه و گور دخمه فخریکا	۲/۸	آهن ۳ - ساسانی	۱۳۴۸	تپه و معماری صخره‌ای	روستای ایگرباش
۲	محوطه بردکنه	۲/۵	آهن ۳	۱۳۰۵	تپه و معماری صخره‌ای	روستای یوسف‌کند
۳	تپه قاضی‌آباد	۱	آهن ۳ - ساسانی	۱۳۵۷	تپه	روستای قاضی‌آباد
۴	تپه شایگان	۱	مفرغ میانه - آهن ۳ - اشکانی	۱۳۸۲	تپه	داخل شهر مهاباد
۵	تپه تابان	۰/۵	مفرغ میانه - آهن ۳ - اسلامی	۱۳۲۲	تپه	داخل شهر مهاباد
۶	تپه کهریزه شیخان	۱/۵	آهن ۳ - ساسانی	۱۴۲۳	تپه	روستای کهریزه شیخان
۷	تپه شیطان‌آباد	۱/۵	مس‌سنگی - آهن ۳ - ساسانی	۱۳۱۱	تپه	روستای یوسف‌کند
۸	تپه گردلی	۱/۱	مفرغ میانه و متأخر - آهن ۳ - ساسانی	۱۳۰۵	تپه	روستای ایگرباش
۹	تپه قلی‌آباد	۳/۵	مفرغ میانه و متأخر - آهن ۳	۱۳۰۳	تپه	روستای درباس
۱۰	تپه باغ‌گردی	۱/۵	آهن ۳	۱۲۹۸	تپه	روستای قلم‌قلعه
۱۱	تپه پاشاخان	۰/۵	مفرغ میانه - آهن ۳	۱۳۰۳	تپه	روستای گوک‌تپه
۱۲	محوطه قلاجوغه	۳/۶	آهن ۳ - اشکانی - ساسانی - اسلامی	۱۵۰۵	تپه و گورستان	روستای قلعه‌جوغه
۱۳	تپه کبک‌آباد ۱	۱/۳	مس‌سنگی - مفرغ میانه و متأخر - آهن ۳ - ساسانی	۱۲۸۶	تپه	روستای کبک‌آباد
۱۴	تپه قزل‌قویی ۱	۱/۱	آهن ۳	۱۲۸۷	تپه	روستای قزل‌قویی
۱۵	تپه دارتوان	۰/۴	مفرغ میانه - آهن ۳	۱۴۹۴	تپه	روستای تیکانلوجه
۱۶	محوطه آنچه‌کهریز	۲/۵	مفرغ میانه - آهن ۳ - ساسانی - اسلامی	۱۶۴۸	گورستان	روستای بوزه
۱۷	تپه عبدالله‌آباد	۱/۳	مفرغ میانه و جدید - آهن ۳ - ساسانی - اسلامی	۱۴۷۸	تپه	روستای عبدالله‌آباد
۱۸	تپه باچوند ۱	۳/۸	مفرغ متأخر - آهن ۳	۱۴۷۲	تپه و گورستان	روستای باچوند
۱۹	تپه باچوند ۳	۱/۳	آهن ۳	۱۴۶۷	تپه	روستای باچوند
۲۰	تپه قره‌بلاغ	۰/۷	آهن ۳ - ساسانی	۱۷۵۳	تپه	روستای قره‌بلاغ
۲۱	تپه قلاقمطره	۱	مس‌سنگی - مفرغ متأخر - آهن ۳ - ساسانی - اسلامی	۱۸۰۱	تپه	روستای قلاقمطره
۲۲	تپه قلاکلیچه	۰/۵	عصر آهن ۳	۱۷۷۶	تپه	روستای کلیچه
۲۳	تپه توکن	۰/۵	مس‌سنگی - آهن ۳ - اشکانی - اسلامی	۱۳۶۸	تپه	روستای اوطمیش
۲۴	محوطه هوشان	۲	آهن ۳	۱۸۸۵	تپه	روستای چوملان



شکل ۳. موقعیت محوطه‌های عصر آهن ۳ دشت مه‌آباد بر تصویر هوایی (گوگل ارث)

Figure 3. Location of Iron Age 3 Sites in Mahabad Plain on Aerial Image (Google earth)

۵-۱- محوطه‌های با معماری صخره‌ای

گور دخمه فخریکا و محوطه بردکنته از سایر محوطه‌های دشت مه‌آباد شناخته‌شده‌ترینند. گور دخمه فخریکا در سه کیلومتری شمال روستای اگریقاش و محوطه بردکنته در ۹۰۰ متری شمال روستای یوسف‌کند در پهنه مسطح دشت مه‌آباد واقع شده‌اند و به خط مستقیم حدود چهار کیلومتر با هم فاصله دارند.

گور دخمه فخریکا (به زبان محلی: فقره قا) اثری شناخته شده است که آن را بیش‌تر به دوره ماد منسوب کرده‌اند (برای مثال: سرفراز و فیروزمندی، ۱۳۸۱: ۶۸) و در منابع، به نهشته‌های باستانی آن کم‌تر اشاره شده است (ملازاده، ۱۳۸۳: ۳۱۰). گور دخمه فخریکا شامل یک معماری دستکند است که در جبهه جنوبی تپه‌ای صخره‌ای ایجاد شده است. این تپه صخره‌ای رو به دشت مه‌آباد است و در بالای بخش صخره‌ای آن بستری خاکی با نهشته‌های فرهنگی دیده می‌شود (شکل‌های ۴، ۵ و ۸). پیشینه مطالعاتی این گور دخمه به قرن ۱۹ میلادی بازمی‌گردد. هرتسفلد این گور دخمه را مربوط به یکی از پادشاهان مانایی (هرتسفلد، ۱۳۸۱: ۲۱۱) و فون گال آن را به دلیل داشتن پایه ستون‌های مخروطی شکل، متأخرتر از دوره داریوش بزرگ دانسته است (Gall, 1966: 32) البته نظر فون گال نقد شده است (ملازاده، ۱۳۹۴: ۳۶۹). محوطه بردکنته نیز شامل دو تپه است که در کنار هم واقع شده‌اند. بر بستر بخش صخره‌ای تپه جنوبی که بزرگ‌تر از تپه شمالی است؛ معماری صخره‌ای شامل صه‌سازی، حفره‌ها، برش‌های عمودی و راه پله ایجاد شده است (شکل‌های ۶، ۷ و ۹). این محوطه را کلایس در

سال ۱۹۶۹ میلادی شناسایی کرد و با توجه به آثار دست‌کند، محوطه را مربوط به دوره اورارتویی دانست (Kleiss, 1970). اسماعیلی (۱۳۹۳) و ملازاده (۱۳۸۳) نیز اخیراً آن را مربوط به فرهنگ ماننایی دانسته‌اند.



شکل ۵. نمای بیرونی گور دخمه فخریکا

شکل ۴. محوطه بالای گور دخمه فخریکا

Figure 4. The upper space of the Fakhrika rock-cut tomb
Figure 5. Exterior landscape of the Fakhrika rock-cut tomb

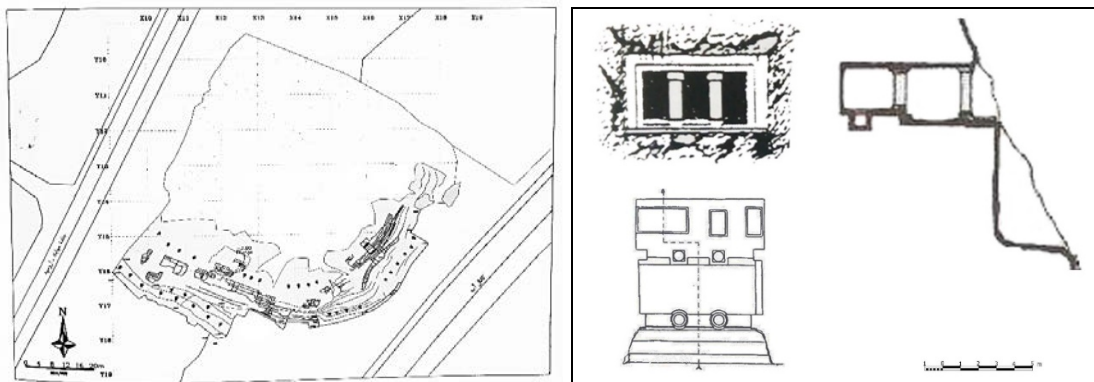


شکل ۷. محوطه بردکنته

شکل ۶. محوطه بردکنته

Figure 7. Bard-e konteh site

Figure 6. Bard-e konteh site



شکل ۸. گور دخمه فخریکا (سرفراز و فیروزمندی، ۱۳۹۳: ۵۸) شکل ۹. محوطه بردکنته (اسماعیلی، ۱۳۹۳: ۸۸)

Figure 8. The tomb of Fakhrika (Sarfraz & Firouzmandi, 2013: 58)

Figure 9. Bard-e konteh site (Ismaili, 2013: 88)

۵-۲- محوطه‌های گورستانی

محوطه‌های قلاجوغه، آخچه کهریز و باجوند ۱ (تپه شین) محوطه‌های گورستانی دوره آهن‌اند. گورستان‌های قلاجوغه و آخچه کهریز وسعتی تقریباً نزدیک به هم و گورهایی با ساختار مشابه دارند (شکل ۶ و ۷) و گورهای آن‌ها از نظر ساختار با گورهای تپه باجوند متفاوت است. به‌طور کلی آنچه این سه محوطه را از سایر محوطه‌های مطالعه شده متمایز می‌کند؛ وسعت بیش‌تر، گورستانی بودن و وفور یافته‌های سفالی شاخص دوره آهن ۳ بر سطح آن‌ها است.

۵-۲-۱- محوطه قلاجوغه

این محوطه در دامنه کوهی، در فاصله حدود ۵۰۰ متری شرق روستای قلعه‌جوغه، در جنوب‌شرقی دشت مهاباد واقع شده و یکی از شاخص‌ترین محوطه‌های دشت مهاباد است. محوطه‌ای به طول (تقریباً شمال‌غربی- جنوب‌شرقی) حدود ۲۶۰، عرض (تقریباً شمال‌شرقی- جنوب‌غربی) حدود ۱۸۰ متر و مساحت حدود ۳/۶ هکتار است. در شرق محوطه آبراهه‌ای دیده می‌شود که از حدود ۱۰۰ متری آن می‌گذرد. بر صخره‌های قله کوهی که محوطه بر دامنه‌های آن واقع شده است؛ سازه‌های دست‌کند موسوم به قلعه دیده می‌شود که از دوران اسلامی (بر اساس گونه‌های سفالی: احتمالاً متعلق به قرن ۷ ه.ق) است. بر سطح محوطه نیز آثار شماری از گورهای سنگ‌چین دیده می‌شود که بخش‌هایی از آن‌ها در اثر کاوش‌های قاچاق تخریب شده است. بر اساس آنچه در سطح دیده می‌شود؛ این گورها از گونه گورهایی است که دیواره آن‌ها را سنگ‌چین کرده و روی آن‌ها را با تخته‌سنگ‌های بزرگ به ابعاد حدود ۱×۲ متر می‌پوشانده‌اند (شکل ۱۰). شماری از این گونه گورها در گورستان کول‌تاریکه کاوش شده و به دوره ماننایی تاریخ‌گذاری شده است (Rezvani & Roustaei, 2007: Pl. 5). این شیوه ساخت‌وساز گور از گورستان‌های عصر آهن ۳ منطقه ایلام از جمله کتل گل‌گل، پای‌کل و چم-ژی مومه (Overlaet, 2003: Fig 42) نیز گزارش شده است.

۵-۲-۲- محوطه آخچه کهریز

یکی دیگر از محوطه‌های حائز اهمیت در منطقه، محوطه آخچه کهریز است که در فاصله دو کیلومتری شمال شرق روستای بوزه واقع شده است. محوطه‌ای به طول (شمال‌غربی - جنوب‌شرقی) حدود ۲۵۰، عرض (شمال‌شرقی - جنوب‌غربی) حدود صد متر و مساحتی حدود ۲/۵ هکتار است. تمامی سطح تپه کشت شده و رنگ (تقریباً خاکستری) و بافت خاک آن متمایز از محیط اطراف است و در فاصله حدود ده متری شمال آن چشمه آبی جریان دارد. در دوره آهن ۳ از بخش جنوبی محوطه به‌عنوان گورستان استفاده شده است و گورهای آن همانند گورهای محوطه قلاجوغه از گونه گورهایی است که دیواره آن‌ها را سنگ‌چین کرده و روی آن‌ها را با تخته‌سنگ‌های بزرگ به ابعاد حدود ۱×۲ متر می‌پوشانده‌اند (شکل ۱۱). شماری از گورها در طی کاوش‌های قاچاق تخریب شده‌اند. بر سطح محوطه قطعات سفال به‌وفور دیده می‌شود و بر اساس یافته‌های سفالی، محوطه افزون بر دوره آهن ۳، احتمالاً در دوران اشکانی نیز استقرار یافته است.

۵-۲-۳- تپه باجوند ۱

این محوطه (با نام محلی تپه شین) در فاصله حدود ۹۰۰ متری شمال‌شرقی روستای باجوند در جوار دو تپه باجوند ۲ و باجوند ۳ واقع شده است و فاصله آن تا دیگر محوطه مطالعه شده در این پژوهش (کول تپه یا تپه باجوند ۳) حدود ۲۰۰ متر است. این تپه از جمله محوطه‌های گورستانی دوره آهن ۳ است که بر روی یک تپه پیش از تاریخی با بستر صخره‌ای واقع شده است. تپه‌ای تقریباً بیضی‌شکل به طول (تقریباً شمال‌شرقی - جنوب‌غربی) حدود ۲۰۰، عرض (تقریباً شمال‌غربی - جنوب‌شرقی) حدود ۱۰۰ متر، ارتفاع حدود ۵ متر و مساحتی حدود ۳/۸ هکتار است. گورهای این محوطه به شکل‌های مستطیلی و دایره‌ای با دیواره‌های سنگ‌چین شده است و قطعه‌سنگ مدور بزرگ به قطر یک متر در وسط است (شکل ۱۲) و ساختار آن‌ها با گورهای دو محوطه آخچه کهریز و قلاجوغه تفاوت دارد. بیشتر گورهای این محوطه نیز در اثر کاوش‌های قاچاق تخریب شده است. شایان گفتن است که محوطه استقرار تپه باجوند ۳ احتمالاً با این گورستان مرتبط است. این محوطه استقرار، تپه‌ای تقریباً بیضی‌شکل به طول (شرقی - غربی) حدود ۱۵۰، عرض (شمالی - جنوبی) حدود ۸۰ متر و مساحت حدود ۱/۲ هکتار با سه متر نهشته است. این محوطه نیز برخلاف باجوند ۱ مشابه محوطه‌های قلاجوغه و آخچه کهریز است. به‌طوری که شکل آن، دارای امتداد این محوطه بیشتر در سطح وسعت دارد و با شیب ملایم و ارتفاع کم به طرفین گسترده است. پراکنش سفالی در سطح زیاد بوده و لایه‌های خاکستر در سطح آن هویدا است.

به‌طور کلی گورهای دوره آهن ۳ دشت مهاباد را به دو گونه گورهای سنگی با ساختار اتاقکی شکل (شکل ۱۰ و ۱۱) و گورهای سنگی با ساختار قلوه سنگی (شکل ۱۲) می‌توان تقسیم‌بندی کرد که گونه نخست با نمونه گورهای گورستان کول‌تاریکه (Rezvani & Roustaei, 2007) و گونه دوم با نمونه گورهای گورستان چنگبار (نقشینه، طلایی و نیکنامی، ۱۳۹۰) قابل مقایسه‌اند.



شکل ۱۰. نمونه گور متعلق به محوطه قلاجوغه

Figure 10. sample of a grave related to Qalajugheh site



شکل ۱۲. گور متعلق به تپه باجوند ۱

Figure 12. Grave related to Bajavand 1 site



شکل ۱۱. یکی از گورهای محوطه آخچه کهریز

Figure 11. One of the Akhcheh Kehriz site graves

۳-۵- تپه‌های استقرار

این گروه بیش‌تر شامل تپه‌هایی است که بر سطح برخی از آن‌ها شواهدی از چندین دوره استقرار دیده می‌شود. در زیر به صورت مختصر به توصیف مهم‌ترین آن‌ها می‌پردازیم.

۱-۳-۵- تپه باغ‌گردی

این تپه در پهنه مسطح دشت مهاباد، در حدود ۳۰۰ متری جنوب روستای قم قلعه واقع شده است. تپه‌ای تقریباً بیضی‌شکل به طول (تقریباً شمالی - جنوبی) حدود ۱۵۰، عرض (تقریباً شرقی - غربی) حدود ۹۰ متر، ارتفاع حدود ۷ متر و مساحتی حدود ۱/۵ هکتار است. بخش‌هایی از آن به دلیل خاک‌برداری با وسایل

مکانیکی سنگین، ایجاد قبرستان، زمین‌های کشاورزی و کاوش‌های قاچاق تخریب‌شده است. سفال‌های دوره آهن ۳ (بیش‌تر از گونه‌های شاخص)، تنها یافته‌های سفالی است که بر تمامی سطح تپه پراکنده شده است.

۵-۳-۲- تپه تابان

این تپه در بافت مسکونی شهر مهاباد و در ۳۰۰ متری شمال رودخانه مهاباد واقع شده است. تپه‌ای تقریباً مدور به قطر حدود ۷۰ و ارتفاع حدود ۸ متر و مساحتی حدود نیم هکتار است. تپه از کلیه جهات شیبی نسبتاً تند و یکنواخت دارد و از شمال به خانه‌های مسکونی و از دیگر جهات به کوچه‌ها محدود می‌شود و به شکل میدان درآمده است. بر سطح تپه افزون بر سفال دوره آهن ۳، سفال‌های دوره مفرغ و اسلامی نیز دیده می‌شود و نشان‌گر آن است که محوطه در این دو دوره نیز استقراری بوده است (شکل ۱۳).

۵-۳-۳- تپه توکن

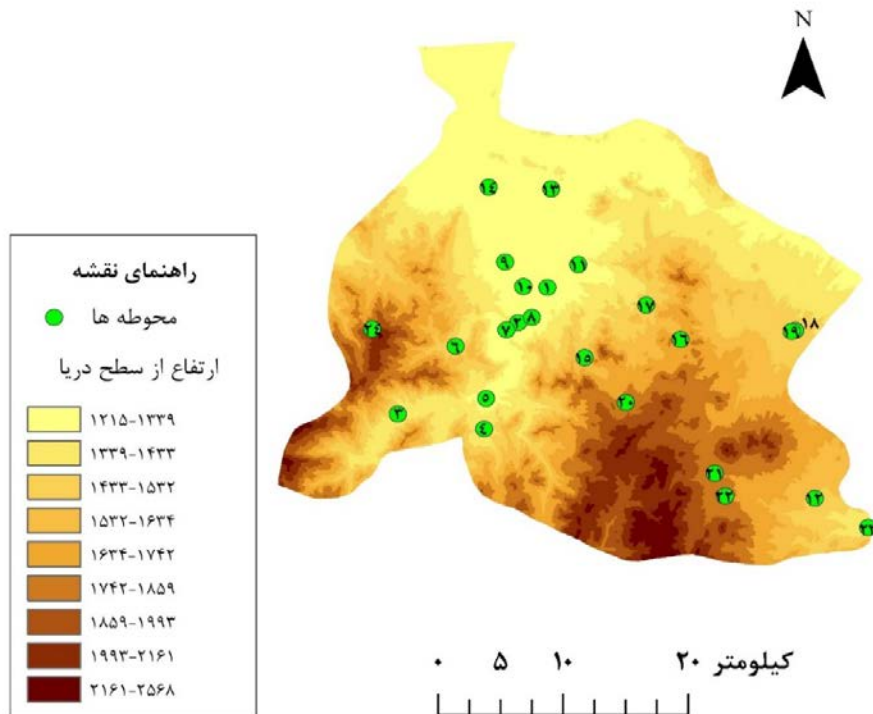
این تپه در حدود ۲ کیلومتری جنوب‌شرق روستای اوطمیش واقع شده است. تپه‌ای تقریباً گرد به قطر حدود ۷۰ و ارتفاع حدود ۷ متر و مساحتی حدود نیم هکتار است که در یک پهنه هموار واقع شده است. در جنوب-شرق تپه آبراهه‌ای دیده می‌شود که از حدود ۵۰ متری آن می‌گذرد. شواهد سطح الارضی حاکی از گسترش محوطه تا ۵۰ متری شرق تپه است، ولی آنچه از این تپه باقی است در حدود نیم هکتار است. نزدیک‌ترین راه دسترسی به محوطه، جاده‌ای خاکی است که از فاصله حدود ۸۰۰ متری شمال آن می‌گذرد. تمامی اطراف تپه را باغ‌ها و زمین‌های کشاورزی احاطه کرده‌اند. خاک‌برداری جبهه شرقی تپه، باعث پدیدار شدن پی‌های سنگی و لایه‌های خاکستر در این بخش از تپه شده است. مواد فرهنگی سطح محوطه شامل سفال‌های دوره مس‌وسنگ، آهن ۳ و اشکانی است.

۵-۳-۴- تپه قاضی‌آباد

این تپه در حدود ۵۰ متری جنوب روستای قاضی‌آباد واقع شده است. تپه‌ای تقریباً بیضی‌شکل به طول (تقریباً شمال‌غربی - جنوب‌شرقی) حدود ۱۲۰، عرض (تقریباً شمال‌شرقی - جنوب‌غربی) حدود ۹۰ متر، ارتفاع حدود ۶ متر و مساحتی حدود یک هکتار (۱۰۸۰۰ متر) است که بر روی یک بستر صخره‌ای به ارتفاع تقریبی ۷ متر واقع شده است. تپه از کلیه جهات شیبی نسبتاً ملایم و یکنواخت دارد. تپه (بر اساس بررسی‌های سطح آن) از شمال‌غرب به جاده آسفالتی، از جنوب‌غرب به زمین‌های کشاورزی و از جنوب، شرق و شمال‌شرق به دریاچه مهاباد محدود می‌شود و رودخانه مهاباد از جنوب تپه می‌گذرد. این رودخانه فصلی است و پس از احداث سد مهاباد، آب در اطراف محوطه انباشته شده، به شکل دریاچه درآمده و از سه طرف محوطه را در بر گرفته است. مواد فرهنگی سطح محوطه شامل سفال‌های دوره آهن ۳ و ساسانی است.



Figure 13. Tepe Taban شکل ۱۳. تپه تابان



شکل ۱۴. موقعیت محوطه‌های عصر آهن ۳ دشت مهاباد

Figure 14. The location of Iron Age 3 sites in the Mahabad Plain

۶. گاهنگاری

مطالعات گاهنگاری در باستان‌شناسی دوره آهن ایران تا حدود زیادی به گونه‌شناسی سفال متکی بوده است. مجموعه سفال‌های عصر آهن ۳ شمال غرب ایران شامل سفال‌های متنوع و فراوانی است (Swiny, 1975)؛ که البته به‌رغم این تنوع، سفال هر منطقه فرهنگی ویژگی‌های خاص خود را نیز دارد (ملازاده، ۱۳۹۴: ۴۰۶). با مطالعه و تحلیل سفال‌های شاخص به‌دست‌آمده از بررسی میدانی باستان‌شناختی دشت مهاباد به نتایجی دست یافتیم که در اینجا به شرح آن می‌پردازیم. بررسی سفال‌های دوره آهن ۳ دشت مهاباد، بیان‌گر همگونی آن‌ها از نظر ویژگی‌های فنی است. خمیره سفال‌ها قهوه‌ای، خاکستری و بیش‌تر نخودی است. سفال‌های خاکستری که در این منطقه به دست آمده است؛ ادامه سفال‌های عصر آهن ۱ و ۲ منطقه شمال-غرب ایران و از لحاظ فرم، شاخص دوره آهن ۳ است. چرخ‌ساز بودن، پخت کافی و به‌کاربری شاموت کانی از دیگر خصوصیات سفال‌های مطالعه شده است. سطح برخی از آن‌ها بدون پوشش است و بر سطح شمار کمی از آن‌ها پوشش گلی نخودی و کرمی به‌کار رفته است. از نظر کیفیت ساخت، شمار زیادی از آن‌ها ظریف و با سطح صیقلی‌اند. طرح و خصوصیات شماری از قطعات لبه سفال‌ها که مشخص‌کننده فرم ظروف است؛ به عنوان نمونه آورده شده است (شکل‌های ۱۶ تا ۱۸).

در مطالعات سفالی عصر آهن ۳، با اینکه در منطقه شمال غرب بیش‌تر به وجود سه گونه سفال اورارتویی با پوشش قرمز، در کردستان به سفال‌های با پوشش کرم، در مرکز غرب به سفال‌های نخودی میکایی و در خوزستان به سفال‌های خشن اشاره شده است (لوین، ۱۳۸۱: ۴۷۳)؛ ولی در بررسی دشت مهاباد هیچ‌گونه سفال قرمز اورارتویی از هیچ‌کدام از محوطه‌ها به دست نیامد و بیش‌تر سفال‌های شاخص دوره آهن ۳ دشت مهاباد از گونه سفال نخودی است.

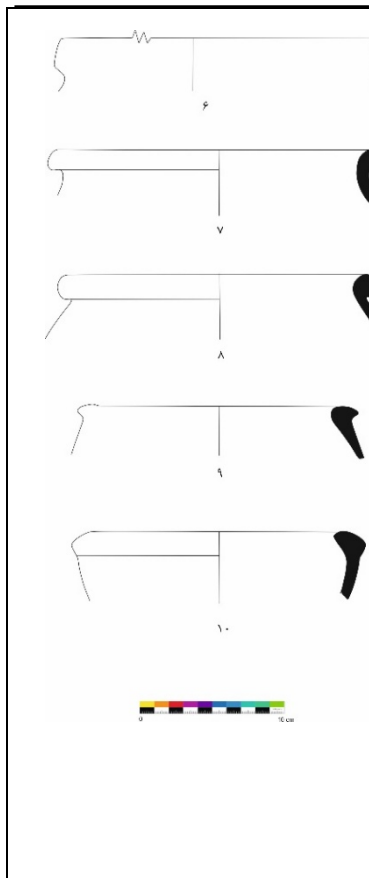





سفال‌های شماره ۲، ۳، ۷، ۹، ۱۰، ۱۲، ۱۶، ۱۷، ۱۸، ۲۰، ۲۲، ۲۳ و ۲۵ تا ۲۹ که از محوطه‌های کهریزه-شیخان، قلاقمطره، باجوند ۳، پاشاخان، قلاجوغه، تپه تابان، آخچه‌کهریز، قاضی‌آباد، باغ‌گردی، فخریکا و توکن تپه به دست آمده‌اند؛ قابل مقایسه با سفال‌های محوطه قلاچی (کارگر، ۱۳۸۳: شکل‌های ۱۳ تا ۱۵، Mollazadeh, 2008: Pl. 7, 5, Pl. 8, 11-15, 20 & 30, Pl. 9, 2, 15, 21, 27, Pl. 10, 4 معروف به گل لاله‌ای شاخص عصر آهن ۳ شمال غرب ایران است که از بیش‌تر محوطه‌های مانایی به دست آمده است. هم‌چنین سفال‌های شماره‌های ۱، ۵ و ۱۴ را که از محوطه‌های کهریزه شیخان، قلاجوغه، باغ‌گردی به دست آمده‌اند؛ می‌توان با سفال‌های محوطه زیویه (Young, 1965: Fig3, 2, 15 & Fig 4, 10) مقایسه کرد. نمونه‌های شماره ۱۵ و ۲۱ محوطه پاشاخان و تپه گردلی نیز مشابه سفال‌های حسنلوی III در تپه حسنلو (Young, 1965: Fig1, 9 & Fig2, 10) و نوشیجان تپه (Stronach & Roaf, 1978: Fig 9, 19) است. از محوطه آخچه‌کهریز یک قطعه سفال حجمی به شکل سر اسب به دست آمد که به نظر می‌رسد بخشی از یک ظرف سفالی باشد و نمونه مشابه آن از محوطه زندان سلیمان (Thomalsky, 2006: fig11, 4) گزارش شده است.

هر چند که در اینجا امکان آوردن تمامی نمونه‌ها نبود؛ ولی مطالعه کلی سفال‌ها نشان می‌دهد که سفال عصر آهن ۳ دشت مه‌آباد شامل چهار گونه نخودی ساده، نخودی با پوشش کرم‌رنگ، قهوه‌ای و خاکستری است. بر اساس مطالعه گونه شناختی، سفال‌های مطالعه شده، با سفال‌های عصر آهن ۳ در محوطه‌های شاخص شمال غرب و غرب ایران قابل مقایسه‌اند و با توجه به بیش‌ترین شباهت‌های سفالی، می‌توان گفت که دشت مه‌آباد با محوطه‌های ماننایی از قبیل قلاچی، زیویه، کول‌تاریکه و قلعه بردینه ارتباطات فرهنگی منطقه‌ای و با شماری از محوطه‌های منطقه غرب ایران از جمله نوشیجان تپه و سرخ‌دم لکی ارتباطات فرهنگی فرامنطقه‌ای داشته است.



شکل ۱۵. سفال حجمی به شکل سر اسب از محوطه آخچه‌کهریز

Figure 15. Volumetric pottery in the shape of a horse's head related to Akhche-Kahriz site

					
نمونه‌های تطبیقی	نام محوطه	توصیف: ۱- نوع قطعه ۲- رنگ خمیره ۳- شیوه ساخت ۴- میزان پخت ۵- شاموت ۶- کیفیت ۷- پوشش ۸- نوع تزیین			
Young, 1965: Fig3, 15	کهریزه شیخان	۱-لبه ۲- نخودی ۳-چرخ‌ساز ۴-کافی ۵- کانی ۶- ظریف ۷ -گلی کرمی دو طرف ۸- ندارد			
Stronach & Roaf, 1978: Fig 9, 2 Mollazadeh, 2008: Pl. 8,30	کهریزه شیخان	۱-لبه ۲- نخودی ۳-چرخ‌ساز ۴-کافی ۵- کانی ۶- ظریف ۷ -گلی کرمی دو طرف ۸- ندارد			
Mollazadeh,2008: P1.9, 27 Hassanzadeh, 2009: Fig 19, 191	قلاقمطره	۱-لبه ۲- نخودی ۳-چرخ‌ساز ۴-کافی ۵- کانی ۶- متوسط ۷- ندارد ۸- ندارد			
شیشه‌گر، ۱۳۸۴: ۱۸۶، طرح ۶۹	گردعلی	۱-لبه ۲- نخودی ۳-چرخ‌ساز ۴-کافی ۵- کانی ۶- ظریف ۷- ندارد ۸- ندارد			
Young, 1965: Fig4, 10	باغ‌گردی	۱-لبه ۲- نخودی ۳-چرخ‌ساز ۴-کافی ۵- کانی ۶- متوسط ۷- ندارد ۸- ندارد			
Muscarella, 1973: Fig 16, 12	قلعه جوغه	۱-لبه ۲- نخودی ۳-چرخ‌ساز ۴-کافی ۵- کانی ۶- ظریف ۷ -گلی کرمی بیرون ۸- ندارد			
Mollazadeh, 2008: Pl. 10, 4	باجوند ۳	۱-لبه ۲- قهوه‌ای ۳-چرخ‌ساز ۴-کافی ۵- کانی ۶- ظریف ۷ -گلی رقیق دو طرف ۸- ندارد			
شیشه‌گر، ۱۳۸۴: ۱۸۶، طرح ۱۱۸	باجوند ۳	۱-لبه ۲- نخودی ۳-چرخ‌ساز ۴-کافی ۵- کانی ۶- ظریف ۷- ندارد ۸- ندارد			
Mollazadeh, 2008: Pl. 9, 21 Muscarella, 1973: Fig 20, 7	پاشاخان	۱-لبه ۲- نخودی ۳-چرخ‌ساز ۴-کافی ۵- کانی ۶- متوسط ۷ -گلی کرمی بیرون ۸- ندارد			
کارگر، ۱۳۸۳: شکل ۱۳ Stronach & Roaf, 1978: Fig 6, 13	قلعه جوغه	۱-لبه ۲- قهوه‌ای ۳-چرخ‌ساز ۴-کافی ۵- کانی ۶- ظریف ۷ -گلی رقیق دو طرف ۸- ندارد			

شکل ۱۶. نمونه سفال‌های عصر آهن ۳ دشت مهاباد

Figure 16. Sample of Iron Age 3 pottery of Mahabad Plain

شماره قطعه	توصیف: ۱- نوع قطعه ۲- رنگ خمیره ۳- شیوه ساخت ۴- میزان پخت ۵- شاموت ۶- کیفیت ۷- پوشش ۸- نوع تزیین	نام محوطه	نمونه‌های تطبیقی
۱۱	۱- لبه ۲- نخودی ۳- چرخ‌ساز ۴- کافی ۵- کانی ۶- ظریف ۷- گلی کرمی بیرون ۸- ندارد	تابان	
۱۲	۱- لبه ۲- نخودی ۳- چرخ‌ساز ۴- کافی ۵- کانی ۶- ظریف ۷- گلی کرمی بیرون ۸- ندارد	تابان	Stronach & Roaf, 1978: Fig 6, 22 Mollazadeh, 2008: Pl. 9, 2
۱۳	۱- لبه ۲- نخودی ۳- چرخ‌ساز ۴- کافی ۵- کانی ۶- ظریف ۷- ندارد ۸- ندارد	فخریکا	Stronach & Roaf, 1978: Fig 9, 6 Mollazadeh, 2008: Pl. 7, 5 Rezvani & Roustaei, 2007: Pl. 26, 5
۱۴	۱- لبه ۲- نخودی ۳- چرخ‌ساز ۴- کافی ۵- کانی ۶- ظریف ۷- ندارد ۸- ندارد	قلعه جوغه	Young, 1965: Fig 3, 2 Stronach & Roaf, 1978: Fig 6, 26
۱۵	۱- لبه ۲- قهوه‌ای ۳- چرخ‌ساز ۴- کافی ۵- کانی ۶- ظریف ۷- قرمز گلی دو طرف ۸- ندارد	پاشاخان	Young, 1965: Fig 1, 9 Stronach & Roaf, 1978: Fig 9, 19
۱۶	۱- لبه ۲- نخودی ۳- چرخ‌ساز ۴- کافی ۵- کانی ۶- ظریف ۷- ندارد ۸- ندارد	آخچه کهریز	کارگر، ۱۳۸۳: شکل ۱۳
۱۷	۱- لبه ۲- نخودی ۳- چرخ‌ساز ۴- کافی ۵- کانی ۶- ظریف ۷- گلی رقیق بیرون ۸- ندارد	آخچه کهریز	کارگر، ۱۳۸۳: شکل ۱۳
۱۸	۱- لبه ۲- نخودی ۳- چرخ‌ساز ۴- کافی ۵- کانی ۶- ظریف ۷- ندارد ۸- ندارد	قاضی آباد	کارگر، ۱۳۸۳: شکل ۱۵ Mollazadeh, 2008: Pl. 9, 1
۱۹	۱- لبه ۲- نخودی ۳- چرخ‌ساز ۴- کافی ۵- کانی ۶- ظریف ۷- گلی نخودی دو طرف ۸- ندارد	قاضی آباد	Young, 1965: Fig 1, 3 کارگر، ۱۳۸۳: شکل ۱۳
۲۰	۱- لبه ۲- نخودی ۳- چرخ‌ساز ۴- کافی ۵- کانی ۶- ظریف ۷- ندارد ۸- ندارد	باجوند ۳	کارگر، ۱۳۸۳: شکل ۱۳

شکل ۱۷. نمونه سفال‌های عصر آهن ۳ دشت مهاباد

Figure 17. Sample of Iron Age 3 pottery of Mahabad Plain

شماره قطعه	توصیف: ۱- نوع قطعه ۲- رنگ خمیره ۳- شیبه ساخت ۴- میزان پخت ۵- شاموت ۶- کیفیت ۷- پوشش ۸- نوع تزئین	نام محوطه	نمونه‌های تطبیقی
۲۱	۱-لبه ۲- نخودی ۳-چرخ‌ساز ۴-ناکافی ۵- کانی ۶- ظریف ۷ -گلی -نخودی بیرون ۸- ندارد	گردعلی	Young, 1965: Fig2, 10
۲۲	۱-لبه ۲- نخودی ۳-چرخ‌ساز ۴-ناکافی ۵- کانی ۶- متوسط ۷ -ندارد ۸- ندارد	قلاقمطره	کارگر، ۱۳۸۳: شکل ۱۴
۲۳	۱-لبه ۲- نخودی ۳-چرخ‌ساز ۴-کافی ۵- کانی ۶- ظریف ۷ -گلی رقیق بیرون ۸- ندارد	قلعه جوغه	Mollazadeh, 2008: Pl. 8, 12
۲۴	۱-لبه ۲- نخودی ۳-چرخ‌ساز ۴-کافی ۵- کانی ۶- ظریف ۷ -گلی قهوه-ای روشن دو طرف ۸- ندارد	توکن تپه	کارگر، ۱۳۸۳: شکل ۱۵ Curtis, 2005: Fig 5 Muscarella, 1973: Fig 15, 4
۲۵	۱-لبه ۲- قهوه‌ای ۳-چرخ‌ساز ۴-ناکافی ۵- کانی ۶- متوسط ۷ -گلی کرمی بیرون ۸- ندارد	قلعه جوغه	کارگر، ۱۳۸۳: شکل ۱۴ Stronach & Roaf, 1978: Fig 6, 9
۲۶	۱-لبه ۲- نخودی ۳-چرخ‌ساز ۴-کافی ۵- کانی ۶- ظریف ۷ -ندارد ۸- ندارد	آخچه کهریز	Mollazadeh, 2008: Pl. 8, 15
۲۷	۱-لبه ۲- نخودی ۳-چرخ‌ساز ۴-کافی ۵- کانی ۶- ظریف ۷ -گلی رقیق دو طرف ۸- ندارد	باغ‌گردی	Young, 1965: Fig3, 5 Mollazadeh, 2008: Pl. 8, 11 Muscarella, 1973: Fig 15, 14
۲۸	۱-لبه ۲- قهوه‌ای ۳-چرخ‌ساز ۴-کافی ۵- کانی ۶- ظریف ۷ -ندارد ۸- ندارد	فخریکا	Young, 1965: Fig3, 2 کارگر، ۱۳۸۳: شکل ۱۵ Mollazadeh, 2008: Pl.8, 20
۲۹	۱-لبه ۲- نخودی ۳-چرخ‌ساز ۴-کافی ۵- کانی ۶- ظریف ۷ -ندارد ۸- ندارد	توکن تپه	کارگر، ۱۳۸۳: شکل ۱۴
۳۰	۱-لبه ۲- قهوه‌ای ۳-چرخ‌ساز ۴-کافی ۵- کانی ۶- ظریف ۷ -ندارد ۸- ندارد	پاشاخان	

شکل ۱۸. نمونه سفال‌های عصر آهن ۳ دشت مهاباد

Figure 18. Sample of Iron Age 3 pottery of Mahabad Plain

۷. نتیجه

دشت مهاباد با وجود خاک حاصلخیز، آب کافی و سهولت دسترسی، شرایط زیست مناسبی را برای سکونت-گاه‌های انسانی فراهم کرده است. همچنین گذرگاه‌های کوهستانی پیرامون آن، برهم‌کنش با همسایگان را آسان نموده است. در فروردین‌ماه ۱۳۹۶ به منظور مطالعه استقرارهای عصر آهن ۳ دشت مهاباد، محدوده بخش مرکزی شهرستان مهاباد به مدت یک ماه توسط نگارنده بررسی شد که در نتیجه بر اساس مطالعه یافته‌های سطحی ۲۴ محوطه به عصر آهن ۳ تاریخ‌گذاری شدند. محوطه‌های عصر آهن ۳ دشت مهاباد به سه شکل دیده می‌شوند: الف) محوطه‌های با معماری صخره‌ای ب) محوطه‌های گورستانی ج) تپه‌های استقرار. اکثریت غالب استقرارها جزو دسته سوم هستند که بسیاری از آن‌ها در دوره‌های مختلف مورد سکونت واقع شده‌اند و میانگین مساحت آن‌ها حدود نیم هکتار تا چهار هکتار است. بر اساس بررسی‌های انجام شده استقرارهای عصر مفرغ منطقه از لحاظ مساحت بزرگ‌تر از محوطه‌های عصر آهن هستند؛ اما با وجود این در عصر آهن، تعداد محوطه‌ها نسبت به قبل، افزایش فراوانی دارد؛ که این موضوع در عصر آهن ۳ بیشتر آشکار شده است.

به طور کلی به نظر می‌رسد دشت حاصلخیز مهاباد در عصر آهن ۳ با توان محیطی بالا، منطقه‌ای کاملاً مستعد برای سکونت بوده است. بیشتر استقرارهای مورد مطالعه با توجه به عرض جغرافیایی بالای منطقه مهاباد، به ارتفاعات پایین گرایش دارند و پستی و بلندی ناحیه تأثیر بسزایی در پراکندگی جمعیت داشته است. آرایش فضایی محوطه‌ها به گونه‌ای است که اغلب آن‌ها به لحاظ شرایط مساعد طبیعی در دشت‌های پایکوهی و نواحی جلگه‌ای دشت مهاباد جای گرفته‌اند.

مطالعه کلی سفال‌ها نشان می‌دهد که سفال عصر آهن ۳ دشت مهاباد شامل چهار گونه نخودی ساده، نخودی با پوشش کرم‌رنگ، قهوه‌ای و خاکستری است. و بر اساس مطالعه گونه شناختی، با سفال‌های دوره آهن ۳ محوطه‌های شاخص شمال غرب و غرب ایران قابل مقایسه‌اند. با توجه به بیش‌ترین شباهت‌های سفالی، می‌توان گفت که دشت مهاباد با محوطه‌های مانایی از قبیل قلاچی، زیویه، کول تاریکه و قلعه بردینه ارتباطات فرهنگی منطقه‌ای و با شماری از محوطه‌های منطقه غرب ایران از جمله نوشیجان تپه و سرخ‌دم لکی ارتباطات فرهنگی فرامنطقه‌ای داشته است.

بنا بر گاهنگاری یافته‌های سفالی، فرهنگ عصر آهن ۳ منطقه دشت مهاباد مناطق هم‌جوار، همگون بوده است. به گونه‌ای که بیش‌تر یافته‌های آن با محوطه‌های شاخص این دوره به‌ویژه استقرارهای منسوب به ماناها قابل مقایسه است. ولی در هیچ‌کدام از محوطه‌های دشت مهاباد سفال اورارتویی یافت نشد و با توجه به این که در پژوهش‌های پیشین نیز آثار اورارتویی گزارش نشده است؛ احتمالاً نشان‌دهنده عدم حضور فرهنگ اورارتویی در منطقه مهاباد است.

سپاسگزاری: بر خود لازم می‌دانیم از جناب آقایان دکتر رضا حیدری، دکتر علیرضا خسروزاده، دکتر یوسف حسن‌زاده، دکتر کاظم ملازاده، دکتر استفان کرول، دکتر سجاد علی بیگی، دکتر خسرو احمدی، عباس محمدی و همه دوستانی که در انجام این پژوهش ما را یاری نمودند سپاس و قدردانی نمایم.

منابع

- اسمعیلی، عبدالکریم، (۱۳۹۳)، «کاوش در محوطه مانایی بردکنته در شهرستان مهاباد»، *فصلنامه پژوهش‌های زاگرس*، سال دوم، شماره دوم، صص ۹۶ - ۸۷.
- بهجتی، هدایت؛ (۱۳۷۹)، «بررسی منابع و مسائل آب‌و‌خاک منطقه مهاباد و استفاده بهینه از آن»، پایان‌نامه کارشناسی ارشد، پرویز کردوانی؛ رحیم مشیری، دانشگاه تهران، دانشکده ادبیات و علوم انسانی (منتشر نشده).
- بی‌نام، (۱۳۸۳)، «گزارش شناسایی وضع موجود، مطالعات بازنگری آبیاری و زهکشی دشت مهاباد»، شرکت مهندسان مشاور آب آرا سازه، مهاباد، آرشیو شرکت آب منطقه‌ای شهرستان مهاباد، (منتشر نشده).
- بی‌نام، (۱۳۸۸)، «طرح جامع شهر مهاباد»، سازمان مسکن و شهرسازی آذربایجان غربی، مدیریت شهرسازی و معماری، جلد دوم. بیننده، علی، (۱۳۹۲)، «حوزه دریاچه ارومیه در دوران پیش از تاریخ». *فصلنامه پژوهش‌های زاگرس*، سال اول، شماره اول، صص ۲۷ - ۲۱.
- حیدری، رضا، (۱۳۸۵)، «گزارش پرونده‌های ثبتی شهرستان مهاباد»، ارومیه، آرشیو اداره کل میراث فرهنگی، صنایع‌دستی و گردشگری استان آذربایجان غربی (منتشر نشده).
- خلج، معصومه؛ ثقفیان، بهرام؛ خیاط خلقی، مجید، (۱۳۹۵)، «بررسی عوامل مؤثر بر تغییرات تراز آب زیرزمینی در دشت مهاباد»، چهارمین کنگره بین‌المللی عمران، معماری و توسعه شهری، تهران، دبیرخانه دائمی کنفرانس، دانشگاه شهید بهشتی. دیاکونوف، ایگور میخائیلوویچ، (۱۳۸۸)، *تاریخ ماد*، ترجمه کریم کشاورز، تهران، علمی و فرهنگی.
- درویشی خاتونی، جواد؛ صالحی پور میلانی، علیرضا؛ محمدی، علی، (۱۳۹۳)، «گزارش لیمنولوژی و پالئولیمنولوژی دریاچه ارومیه (اقلیم، زمین‌شناسی، هیدرولوژی و سنجش از راه دور)»، تهران، سازمان زمین‌شناسی و اکتشافات معدنی کشور.
- سرفراز، علی‌اکبر؛ فیروزمندی، بهمن، (۱۳۹۳)، *باستان‌شناسی و هنر دوران تاریخی ماد هخامنشی اشکانی ساسانی*، تهران، مارلیک. علی یف، اقرار؛ (۱۳۹۲)، *پادشاهی ماد*، ترجمه کامبیز میربهاء، تهران، ققنوس.
- کارگر، بهمن، (۱۳۸۳)، «فلاپچی: ایزرتو مرکز مانا لایه Ib ۱۳۷۸-۱۳۸۱»، مجموعه مقالات همایش بین‌المللی باستان‌شناسی ایران: حوزه شمال غرب، به کوشش مسعود آذرنوش، تهران، پژوهشگاه، صص ۲۲۹-۲۴۶.
- لوین، لوئیس، (۱۳۸۱)، «عصر آهن ایران»، در *باستان‌شناسی غرب ایران*، گردآورنده: فرانک هول، تهران، سمت، صص ۴۴۸-۴۸۹. مترجم، عباس، (۱۳۷۸)، *بررسی و تحلیل الگوهای استقرار دوره مفرغ قدیم در دشت‌های پیرامون کوهستان الوند همدان*، رساله دوره دکتری، دانشگاه تهران، دانشکده ادبیات و علوم انسانی (منتشر نشده).
- ملازاده، کاظم، (۱۳۹۴)، «تأثیر کاربرد ساخته‌های آهنی در پیشرفت تکنولوژی و تحولات اجتماعی و اقتصادی جوامع عصر آهن پایانی (با تأکید بر غرب و شمال غرب ایران)». دو فصلنامه علمی - پژوهشی *جامعه‌شناسی تاریخی*، دانشگاه تربیت مدرس، دوره ۷، شماره ۱، بهار و تابستان، صص ۲۲۵-۲۰۵.
- _____، (۱۳۹۴)، *باستان‌شناسی ماد*، تهران، سمت.
- _____، (۱۳۸۳)، *باستان‌شناسی و جغرافیای تاریخی مانا*، رساله دوره دکتری باستان‌شناسی، علیرضا هژبری نوبری، دانشگاه تربیت مدرس، دانشکده علوم انسانی (منتشر نشده).
- مهدوی، مسعود؛ محی‌الدینی، محمدمین، (۱۳۸۹)، «بررسی توان‌های محیطی و نقش آن در توسعه روستایی مطالعه موردی: بخش مرکزی شهرستان مهاباد»، *جغرافیایی سرزمین*، ۷ (شماره ۱ (پیاپی ۲۵)): ۱-۱۲.
- نقشینه، امیر صادق؛ طلایی، حسن؛ نیکنامی، کمال‌الدین، (۱۳۹۱)، «گورستان عصر آهن چنگبار»، *پژوهش‌های باستان‌شناسی ایران*، شماره ۱، دوره اول، پاییز و زمستان، صص ۱۲۲-۱۰۵.

Aliev, I., 2012, *Mad Kingdom*, translated by Cambiz Mirbaha, Tehran: Qoqnoos.

Nakhshineh, A., Talaie, H & Niknami, K., 2012, Cemetery of the Iron Age of Changbar, *Iranian Archaeological Researches*, No. 1, first period, autumn and winter, pp: 105-122.[in Persian].

- Behjati, H., Kordavan, P., Moshiri, R., 2000, *Investigating water and soil resources and issues in Mahabad region and its optimal use*, Master's thesis, Faculty of Literature and Human Sciences, University of Tehran, (unpublished).[in Persian].
- Bevan, A. and Wilson, A., 2013. Models of settlement hierarchy based on partial evidence, *Journal of Archaeological Science*, 40(5): 2415-2427.
- Binandeh, A., 2012. Lake Urmia region in prehistoric times, *Zagros Research Quarterly*, first year, first issue, pp: 21-27.[in Persian].
- Current Situation Identification Report, irrigation and drainage revision studies of Mahabad plain., 2004, Ab Ara Sazeh Consulting Engineers Company, Mahabad, Archives of Regional Water Company of Mahabad city, (unpublished).[in Persian].
- Danti, M.D., 2013. The Oxford Handbook of Ancient Iran: The late Bronze and early Iron age in northwestern Iran, In: Potts, Daniel T., ed. Oxford University Press, 327-376.
- Darvishi Khatouni, J., Salehipour Milani, A., Mohammadi, A., 2014, Limnology and Paleolimnology Report of Urmia Lake (Climate, Geology, Hydrology and Remote Sensing), *Iran Geological and Mineral Exploration Organization*, Tehran, [in Persian].
- Diakonoff, I.M., 2009, *History of Media*, translated by Karim Keshavarz, Ch 9, Tehran, Elmi va Farhangi.
- Esmaili, A.K., 2014. Exploration of Manai Bardkante site in Mahabad city, *Zagros Research Quarterly*, second year, second issue, pp: 87-96.[in Persian].
- Gall, Hubertus, Von., 1966, *Zu den" medischen" Felsgräbern in Nordwestiran und Iraqi Kurdistan*, De Gruyter:19-43.
- Hejebri Nobari, A., Davoudi, H., Mousavi Kouhpar, S.M., Mashkour, M. (2016). Subsistence Economy During the Iron Age in Northwestern Iran: The Case Study of Tepe Hasanlu, *The International Journal of Humanities*, 24(1): 30-48.
- Heydari, R., 2006, "Report of registered files of Mahabad city", archive of the General Directorate of Cultural Heritage, Handicrafts and Tourism of West Azarbaijan Province, Urmia, (unpublished).[in Persian].
- Karegar, B., 2004, Qalaichi: Izirto Center of Mana Layer Ib, In: Azarnoush, M., Proceedings of the International Conference on Archeology of Iran: Northwest Region, Tehran, Pezhoheshgah, pp. 229-246.[in Persian].
- Khalaj, M., Saghafian, B., Khayat Kholghi, M., 2015, Investigation of factors influencing the changes in underground water level in Mahabad Plain, In: 4th International Congress on Civil Engineering, Architecture and Urban Development, Tehran, Conference Permanent Secretariat, Shahid Beheshti University.[in Persian].
- Khatib Shahidi, H., 2006, Recent Investigations at Hasanlu and Reconsideration of its Upper Strata", *Humanities Journal*, 13 (3): 17-29.
- Kleiss, W., 1977. Alte Wege in West-Iran.(Routes antiques d'Iran occidental), *Archäologische Mitteilungen aus Iran, Berlin*, 10: 137-151.
- Kroll, S., 2005, The southern Urmia basin in the Early Iron Age, *Iranica Antiqua*, 40: 65-85.
- Levin, L., 2002, Iron Age of Iran, In: Hall, F., *Archeology of Western Iran*, compiled, Tehran, Samt, pp: 448-489.[in Persian].
- Mahabad City Master Plan., 2008, Ministry of Roads and Urban Development of West Azerbaijan, Urban Development and Architecture Management, Volume II.[in Persian].
- Mahdavi, M., Mohi Aldini, M.A., 2009, Investigation of environmental capabilities and its role in rural development, a case study: the central part of Mahabad city, *Geographical Land*, 7 (number 1 (consecutive 25): 1-12. [in Persian].
- Matthews, R., & Fazeli Nashli, H., 2022, *The archaeology of Iran from the Palaeolithic to the Achaemenid empire*. Routledge World Archaeology.
- Mollazadeh, K., 2008, The Pottery from the Mannean site of Qalaichi, Bukan (NW-Iran), *Iranica Antiqua*, 43: 107-125.

- _____, 2004, *Archeology and historical geography of Mana*, Ph. D, Department of Archeology, Faculty of Humanities, Tarbiat Modares University, (unpublished). [in Persian].
- _____, 2015, The impact of the use of iron constructions in the advancement of technology and the social and economic developments of late Iron Age societies (with an emphasis on the west and northwest of Iran). *Two scientific-research quarterly journals of historical sociology*, Tarbiat Modares University, volume 7, number 1, spring and summer, pp: 205-225.[in Persian].
- _____, 2015, *Archeology of Media*, Tehran: Samt.[in Persian].
- Motarjem, A., 1999, *Investigation and analysis of settlement patterns of the Old Bronze Age in the plains around Alvand Mountain in Hamadan*”, Ph. D thesis, Department of Archaeology, Faculty of Literature and Humanities, University of Tehran, (unpublished).[in Persian].
- Rezvani, H., & Roustaei, K, 2007, A preliminary report on two seasons of excavations at Kul Tarike cemetery, Kurdistan, Iran. *Iranica Antiqua*, 42: 139-184.
- Sarfraz, A.A., Firouzmandi, B., 2013, *Archeology and Art of the Median, Achaemenid, Parthian, Sassanid Period*, Tehran: Marlik, 8th edition.[in Persian].
- Solecki, R. S., 1999, An Archaeological Survey in Western Azarbaijan, Iran, In: Alizadeh, A., Majidzadeh, Y., Malek Shahmirzadi, S., *The Iranian World: Essays on Iranian Art and Archaeology Presented to Ezat O. Negahban*, Edited by Iran University Press, Tehran, , pp 28-43.
- Stronach, D., Roaf, M., Stronach, R., Bökönyi, S, 1978, *Excavations at Tepe Nush-i Jan*, Iran, 16(1): 1-28.
- Swiny, S., 1971, Survey in North-West Iran 1971, *East and West*, Vol. 25, Nos. 1-2, pp.77 – 98.
- Thomalsky, J., 2006. Die Eisenzeitliche Keramik von Zendan-e Suleiman in Iranisch Azerbaijan, *Archäologische Mitteilungen aus Iran und Turan*, 38: 219-289.
- Young, T. C., 1965, A Comparative Ceramic Chronology for Western Iran, 1500-500 B.C, *Iran* 3: 53-86.
- Young, T. C., 1967, The Iranian Migration in to the Zagros”, *Iran* 5: 11-34.