



Survey of the Grave Goods of the Sassanid Period in Northern Iran (Metal Utensils) from Archaeological Excavations

Soheil Ahmadi Vastani¹, Jebrael Nokandeh², Mostafa Dehpahlavan³

1. PhD. in Archeology, Archeology Department, Science and Research Unite of Islamic Azad University, Tehran-Iran.

Email: soheil_ahmadi_1361@yahoo.com

2. Assistant Professor., Department of Archaeology, Research Institute of Cultural Heritage and Tourism (RICHT), Tehran, Iran.

(Corresponding Author). *Email:* j.nokandeh@richt.ir

3. Associate Professor, Department of Archaeology, Faculty of Literature and Human Sciences, University of Tehran, Tehran, Iran.

Email: mdehpahlavan@ut.ac.ir

Article Info	Abstract
Pp: 335-356	The period between the third and sixth centuries CE (Sassanian period) is of great importance in terms of archaeology and the study of cultural developments and transformations in the Iranian plateau. During this period, the manufacture and use of metal objects, especially precious metals, reached its peak in terms of the art and elegance of metalworking. These great developments in the metalworking industry, in addition to the effects on metal objects used in everyday life, also had an impact on metal grave goods. For this reason, we witness the existence of beautiful and exquisite objects in terms of art in the cemeteries of the Sassanid period. The main goal of this research is to examine the form and decorations of metal vessels discovered in the cemeteries of the Sassanid period in northern Iran in order to obtain comprehensive information about the manufacturing technology, use, and designs used on these vessels. The data of this research have been collected and studied based on archaeological excavations. The results of the research show that the most common types of metal vessels discovered in this region include; bowls, cups, goblets, jars, and plates. In addition to their daily use, these vessels indicate a kind of social and political status of their owners and in some cases serve as reserves and capital in commercial relations. Also, most of the metal vessels discovered from the Sassanid cemeteries of this region were made of silver and bronze. These vessels were mainly made by casting and hammering. Most of the discovered vessels are without patterns, but some of the vessels have animal, bird, human, and geometric designs.
Article Type: Research Article	
Article History:	
Received: 24 January 2022	
Revised: 14 November 2022	
Accepted: 29 November 2022	
Published online: 22 December 2025	
Keywords: Grave Goods, Metal Containers, Northern Iran, Survey.	

Cite this The Author(s): Ahmadi Vastani, S., Nokandeh, J. & Dehpahlavan, M., (2025). "Survey of the Grave Goods of the Sassanid Period in Northern Iran (Metal Utensils) from Archaeological Excavations". *Journal of Archaeological Studies*, 18(1): 335-356. <https://doi.org/10.22059/jarcs.2022.337911.143082>



1. Introduction

Iran is an ancient land whose civilization extends back several millennia, and the material remains of this long history are preserved in its artistic and archaeological record. Among the most significant elements in the development of human societies is metal, which played a transformative role in technological innovation and social organization. Indeed, archaeologists have long employed the use of metals as a foundational criterion for periodizing and classifying past civilizations, underscoring the centrality of metallurgy in human history, including that of Iran. The period between the third and sixth centuries CE, corresponding to the Sasanian period, is of particular importance for archaeological research and for understanding cultural transformations across the Iranian plateau. During this era, the production and use of metal objects, especially those crafted from precious metal, reached an exceptional level of technical sophistication and artistic refinement. Sasanian metalwork not only achieved remarkable aesthetic and technological standards but also circulated beyond the political boundaries of the empire, attesting to its wide cultural influence. These significant developments in metallurgy affected both utilitarian and ceremonial objects. As a result, Sasanian cemeteries have yielded numerous finely crafted artifacts distinguished by their artistic quality. Many of these objects were produced from a variety of metals, including gold, silver, bronze, and iron. Metal vessels, in particular, constitute a prominent category among these finds. Such items have been recovered—often through archaeological excavations conducted in regions formerly under Sasanian control—including areas in northern Iran, where important discoveries have been made.

2. Analysis and decision

The purpose of this study is to investigate the metal vessels discovered in tombs of the Sasanian period in the southern region of northern Iran, with particular attention to their form and decoration. Accordingly, all identified metal vessels are examined and analyzed on the basis of their morphology, decorative motifs, function, material composition, and manufacturing techniques in order to provide a comprehensive understanding of these objects. In terms of its aims, this article constitutes basic research, and with regard to its nature and methodology, it adopts a historical-cultural approach. The data for this study were collected through two primary methods: museum visits and documentary (library-based) research. The analysis is qualitative in nature. Owing to its strategic geographical position, favorable climate, substantial population, and role in defending against external threats, the southern region of northern Iran (Map 1) consistently held significance for the Sasanian government. During the Sasanian period, this region alternated between functioning as a province under central authority and operating as a semi-independent polity; such shifts reflect broader historical developments within the area. Archaeological excavations conducted at Sasanian-period sites and cemeteries in northern Iran (Table 1) have yielded a substantial number of metal vessels (Table 2). Sasanian artisans produced

vessels for various social strata, and decorative schemes originally employed on gold and silver wares were often imitated in bronze, iron, copper, glass, and glazed pottery, providing an additional basis for typological classification. The research indicates that five principal categories of vessels have been recovered from Sasanian tombs in this region: (1) bowls, which appear in diverse forms and are generally round containers with relatively high walls used for storing, carrying, and consuming food and liquids; an example was recovered from the Sasanian tomb at Qaleh Kangloo in Savadkuh County, Mazandaran Province (Fig. 1); (2) cups, typically made of bronze or silver and used for drinking liquids such as water or milk, with examples discovered in the Black Valley of Gilan Province (Fig. 2); (3) beakers, used for drinking and storing liquids, with specimens identified at Rahmatabad Rudbar, Amarloo, and Siah in Gilan Province (Figs. 3 and 4); (4) ewers (tangs), commonly manufactured in bronze or silver and employed for storing and pouring liquids, with examples from Deylaman and Rahmatabad Rudbar in Gilan Province (Fig. 5); and (5) plates, among the most common Sasanian vessel types, generally circular and shallow with a flat base, used for dining as well as ceremonial or decorative purposes, most often produced in silver and bronze, sometimes plain and sometimes ornamented, with examples recovered from Rashi, Pir Kooch Amarloo, and Siah Darreh in Gilan Province (Figs. 6–8).

3. Conclusion

Based on the sample of metal vessels examined in this study, it can be concluded that the southern region of northern Iran constituted one of the principal centers of metal vessel production during the Sasanian period. The most common types of metal vessels recovered from Sasanian cemeteries in this region include bowls, cups, goblets, ewers, and plates. Beyond their everyday functions, such as storing, serving, eating, and drinking, these objects also signified the social and political status of their owners and, in certain cases, functioned as stores of wealth, capital assets, or even as a medium of exchange in commercial transactions. The majority of the vessels discovered in Sasanian cemeteries in this area were crafted from silver and bronze, although examples featuring gilded decoration have also been identified. Most of these objects were produced using casting techniques, while hammering was employed in a more limited number of cases. A significant proportion of the recovered vessels are plain and undecorated; however, some examples display carved ornamentation or applied decorative motifs. These motifs include representations of animals—such as rams, horses, lions, mountain goats, and fish—birds, including partridges and ducks, as well as human figures and geometric designs. Overall, the evidence suggests that these motifs were not merely decorative but conveyed cultural and symbolic meanings, with artistic expression serving as a medium through which broader ideological and spiritual concepts were communicated. In some instances, the imagery reflects the ideals and belief systems of the communities that produced and used these vessels.

Acknowledgments

The authors consider it their duty to sincerely thank all colleagues at the National Museum of Iran (Ancient Iran) for providing images of objects and providing valuable tips in completing this article.

Authors Contribution

This article is a collaboration between the first author and the second author to complete the doctoral thesis of the first author of the article. In order to complete and write the article, the first author contributed 50%, the second author 35%, and the third author 15%.

Conflict of Interest

Authors of this article adhered to scientific and research ethics and there is no conflict of interest between them.

بررسی گورآوندهای دوره ساسانی شمال ایران (ظروف فلزی) حاصل از کاوش‌های علمی باستان‌شناسی

سهیل احمدی‌واستانی^۱، جبرئیل نوکنده^۲، مصطفی ده‌پهلوان^۳

۱. دکتری باستان‌شناسی، گروه باستان‌شناسی، واحد علوم تحقیقات، دانشگاه آزاد اسلامی، تهران، ایران.
رایانامه: soheil_ahmadi_1361@yahoo.com
۲. استادیار گروه باستان‌شناسی، پژوهشکده باستان‌شناسی، پژوهشگاه میراث فرهنگی و گردشگری، تهران، ایران. (نویسنده مسئول).
رایانامه: j.nokandeh@richt.ir
۳. دانشیار گروه باستان‌شناسی، دانشکده ادبیات و علوم انسانی دانشگاه تهران، تهران، ایران.
رایانامه: mdehpahlavan@ut.ac.ir

چکیده	تاریخچه مقاله
زمینه فاصله زمانی بین قرن سوم تا ششم میلادی (دوره ساسانی) از نظر باستان‌شناسی و بررسی تحولات و دگرگونی‌های فرهنگی فلات ایران از اهمیت بسیار برخوردار است. در این دوره، ساخت و استفاده از اشیاء فلزی، خصوصاً فلزات گران‌بها، از نظر هنر و ظرافت فلزگری به درجه اوج کمال خود رسیده است. این تحولات عظیم در صنعت فلزگری علاوه بر تأثیرات که بر اشیاء فلزی که مصارف روزمره داشته، در گورآوندهای فلزی نیز تأثیرگذار بوده است. به همین دلیل، شاهد وجود اشیاء زیبا و نفیس از لحاظ هنری در گورستان‌های دوره ساسانی هستیم. هدف اصلی این پژوهش بررسی فرم و تزئینات ظروف فلزی مکشوفه در گورستان‌های دوره ساسانی شمال ایران است تا از این طریق اطلاعاتی جامع در خصوص فن ساخت، کاربری، نقوش به‌کار رفته بر روی این ظروف به دست آید. داده‌های این پژوهش براساس کاوش‌های باستان‌شناسی جمع‌آوری و مورد پژوهش قرار گرفته است. نتایج پژوهش نشان می‌دهد رایج‌ترین گونه ظروف فلزی مکشوفه از این منطقه، شامل: کاسه، پیاله، جام، تنگ و بشقاب بوده است. این ظروف علاوه بر کاربری روزمره، نشان‌دهنده نوعی جایگاه اجتماعی و سیاسی صاحبان آن و درموردی به عنوان ذخیره، سرمایه در مناسبات تجاری است؛ هم‌چنین اغلب ظروف فلزی مکشوفه از گورستان‌های ساسانی این منطقه از جنس نقره و مفرغ بوده است. این ظروف عمدتاً به شیوه ریخته‌گری و شیوه چکش‌کاری ساخته شده‌اند. اکثر ظروف مکشوفه بدون نقش بوده، ولی برخی از ظروف دارای نقوش جانوری، پرندگان، انسانی و هندسی هستند.	<p>صص: ۳۳۵-۳۵۶ نوع مقاله: پژوهشی</p> <p>تاریخ دریافت: ۱۴۰۰/۱۲/۰۴</p> <p>تاریخ بازنگری: ۱۴۰۱/۰۸/۲۳</p> <p>تاریخ پذیرش: ۱۴۰۱/۰۹/۰۸</p> <p>تاریخ انتشار: ۱۴۰۴/۱۰/۰۱</p> <p>کلیدواژگان: گورآوند، ظروف فلزی، شمال ایران، بررسی.</p>

ارجاع به مقاله: احمدی‌واستانی، سهیل؛ نوکنده، جبرئیل؛ ده‌پهلوان، مصطفی، (۱۴۰۴). «بررسی گورآوندهای دوره ساسانی شمال ایران (ظروف فلزی) حاصل از کاوش‌های علمی باستان‌شناسی». مطالعات باستان‌شناسی، ۱۱(۱): ۳۳۵-۳۵۶. <https://doi.org/10.22059/jarcs.2022.337911.143082>

۱. مقدمه

ایران، سرزمینی است که با تمدنی چندین هزارساله که یادگار این تمدن کهن را می‌توان در آثار هنری و تاریخی این سرزمین یافت. آثاری که در دل خود، فرهنگ، مذهب، اساطیر و هنر مردم ایران باستان را جای داده است. فلز را می‌توان یکی از مهم‌ترین عناصر تاریخ تحول بشر و بالطبع ایرانیان دانست و در اهمیت نقش فلز و فلزکاری در زندگی بشر همان بس که باستان‌شناسان یکی از روش‌های طبقه‌بندی تمدن را برپایه استفاده از این عنصر در طول تاریخ قرار داده‌اند. بهره‌برداری و استفاده از صنایع فلزی در ایران سابقه کهن دارد. از همان ابتدا که بشر فلز را کشف کرد و به خواص متعدد فلز و نحوه کاربرد آن آشنا شد، به اهمیت آن پی برد. یکی از درخشان‌ترین دوره‌های تاریخ فرهنگ و تمدن ایران از نظر ترویج هنرهای گوناگون، دوره ساسانی است. دوره طولانی جهان‌داری ساسانیان که خود را وارث شیوه و منش جهان‌داری هخامنشیان می‌دانستند، از پادشاهی «اردشیر اول» آغاز گردیده و با ظهور اسلام و شکست «بزدگرد سوم» پایان گرفته است. هنر فلزکاری در دوره ساسانی به اوج شکوفایی خود رسید و از مرزهای امپراتوری فراتر رفت. هنر فلزکاری این دوره، دارای ویژگی‌های درباری، رسمی و مذهبی است. تأثیرات مذهب در فرهنگ و هنر از آغاز تا پایان دوره کاملاً نمایان است. در این دوره به علت وسعت قلمرو دولت ساسانی، شاهد تنوع فرهنگی و اقلیمی در هنرهای رایج هستیم، هنرهای مختلفی از جمله هنر فلزکاری که به اوج خود رسیده است. اشیاء فراوانی از فلزهای گوناگون خصوصاً ظروف هم‌چون: طلا، نقره، مفرغ، آهن و هفت‌جوش ساخته شده است. این ظروف در کاوش‌های باستان‌شناسی در مناطق مختلف زیر سلطه امپراتوری ساسانی، به صورت تصادفی به دست آمده است؛ یکی از این مناطق، شمال ایران است. نام این منطقه در کتیبه‌های دوره ساسانی «پتسخوارگر» یا «پیشوارگر» آمده است (Boyce, 1968: 29). در تقسیمات سیاسی ایالتی در دوره ساسانی پتسخوارگر، شامل: آمل، ساری، تمیشه، کوه قارن، کوه پادسیان، رویان و دماوند است (مرعشی، ۱۳۶۳: ۱۱۱). این منطقه به دلیل موقعیت استراتژیکی خاص، نوع اقلیم، جمعیت زیاد، جلوگیری از تهاجم دشمن و... همواره مورد توجه دولت ساسانی بوده است. این منطقه در دوره ساسانی، گاه به صورت یک ایالت زیر نظر حکومت مرکزی بوده و گاه به طور مجزا، ایالت مستقلی را تشکیل می‌داد؛ این ادغام و یا گسست با حکومت مرکزی می‌تواند حاکی از تحولات تاریخی این منطقه باشد. در پی کاوش‌های باستان‌شناختی در گورستان‌های مربوط به دوره ساسانی در منطقه دریای مازندران، تعداد زیادی ظروف کشف گردیده است. هدف از این پژوهش، بررسی ظروف فلزی مکشوفه از قبور دوره ساسانی، شمال ایران، از لحاظ فرم و تزئینات است. تا از این طریق تمامی ظروف فلزی مکشوفه براساس شکل و خصوصیات ظاهری (فرم)، تزئینات و نقوش به کار رفته بر روی آن‌ها و هم‌چنین کاربری، نوع جنس، فن ساخت مورد بررسی و تحلیل قرار بگیرند و اطلاعات جامعی در خصوص این ظروف به دست آید.

۱-۱. روش پژوهش

باتوجه به هدف مطالعاتی، پژوهش حاضر از گونه پژوهش‌های بنیادی و از نظر ماهیت و روش، تاریخی-فرهنگی است. اطلاعات در این پژوهش، براساس دو شیوه بازدید موزه‌ای و اسنادی (مطالعات کتابخانه‌ای) گردآوری شده است. تجزیه و تحلیل پژوهش از گونه کیفی است.

۲-۱. حوزه جغرافیای پژوهش

منطقه شمال ایران از جنوب محدود به کوه‌های البرز و از شمال به دریای مازندران می‌رسد، این وضعیت سبب شده رطوبت حاصل از تبخیر دریا از منطقه خارج نشود. این رطوبت باعث بارندگی فراوان در منطقه شده و به دنبال آن زمین‌های نواحی جنوبی و کوه‌های آن سرسبز و پوشیده از جنگل و مراتع است. این منطقه در تقسیمات سیاسی و جغرافیایی حال حاضر، شامل: استان گلستان، مازندران و گیلان است (شکل ۱)، (فرهنگ جغرافیایی کوه‌های کشور، ۱۳۷۹: ۲۸۷-۲۲). محوطه‌ها و گورستان‌های دوره ساسانی، شمال ایران که از

آن‌ها ظروف فلزی به دست آمده عبارتند از: قلعه کنگلو سوادکوه، استان مازندران، (سورتیجی، ۱۳۸۵؛ ۱۳۹۰)، لمه‌کش (یاسی، ۱۳۴۵)، سیاه‌دره، کلیشی، آغوزین (یاسی و صراف، ۱۳۴۵)، سیاه‌کوه، عمارلو (مقدم، ۱۳۴۰)، رشی (گنجوی و همکاران، ۱۳۴۵)، دیلمان (هیأت ژاپنی ۱۹۷۱-۱۹۶۵) و رحمت‌آباد (یاسی، ۱۳۴۵) استان گیلان (نقشه ۱)، (جداول ۱ و ۲).



شکل ۱: موقعیت جغرافیایی و گورستان‌های ساسانی، شمال ایران (گوگل‌مپ).

Fig. 1: Geographical location and Sassanid cemeteries, Northern Iran (Google Map).

جدول ۱: اطلاعات مربوط به محوطه‌ها و گورستان‌های دوره ساسانی، شمال ایران (نگارندگان، ۱۴۰۴).

Table 1: Information about the sites and cemeteries of the Sassanid period, Northern Iran (Authors, 2025).

شماره	نام محوطه	موقعیت مکانی محوطه	دوره	نام کاوشگر و سال کاوش
۲	قلعه کنگلو	استان مازندران، شهرستان سوادکوه، روستای کنگلو	ساسانی	سورتیجی، ۱۳۸۵ ه.ش.
۳	لمه‌کش	استان گیلان، شهرستان رودبار، روستای کنده لات	ساسانی	یاسی، ۱۳۴۵ ه.ش.
۴	سیاه‌دره	استان گیلان، شهرستان رحمت‌آباد، روستای ناوه	ساسانی	یاسی و صراف، ۱۳۴۵ ه.ش.
۵	کلیشی	استان گیلان، شهرستان رودبار، روستای رشی	ساسانی	یاسی و صراف، ۱۳۴۵ ه.ش.
۶	آغوزین	استان گیلان، شهرستان رودبار، روستای نصفی	ساسانی	یاسی و صراف، ۱۳۴۵ ه.ش.
۷	سیاه‌کوه	استان گیلان، غرب شهرستان صومعه‌سرا	ساسانی	مقدم، ۱۳۴۰ ه.ش.
۸	عمارلو	استان گیلان، شهرستان رودبار، دهستان عمارلو	اشکانی-ساسانی	مقدم، ۱۳۴۰ ه.ش.
۹	رشی	استان گیلان، رودبار، روستای رشی	اشکانی-ساسانی	گنجوی و همکاران، ۱۳۴۵
۱۰	دیلمان	استان گیلان، شهرستان لاهیجان، بخش سیاهکل	ساسانی	هیأت ژاپنی، ۱۹۷۱-۱۹۶۵ م.
۱۱	رحمت‌آباد	استان گیلان، شهرستان رودبار	اشکانی-ساسانی	یاسی، ۱۳۴۵ ه.ش.

۲. پیشینه پژوهش

در اغلب پژوهش‌هایی که تاکنون صورت گرفته و در بخش‌هایی از کتاب‌های منتشرشده مختلف مربوط به هنر ایران باستان و دوره ساسانی در خصوص فلزکاری و ظروف فلزی این دوران، هم‌چنین در خصوص ظروف ساسانی، تحقیقاتی به‌طور مختصر و پراکنده توسط تنی چند از محققین و باستان‌شناسان نظیر: «رومن

جدول ۲: اطلاعات مربوط به ظروف فلزی دوره ساسانی، شمال ایران (نگارندگان، ۱۴۰۴).

Table 2: Information about metal utensils of the Sassanid period, Northern Iran (Authors 2025).

شماره	نوع شیء	تصویر	جنس	محل کشف	فن ساخت	دوره	نقش
۱	کاسه		نقره	قلعه کنگلو، سوادکوه	چکش کاری	ساسانی	نقوش مدور ساده پرکاری در کف کاسه
۲	پیاله		مفرغ	سیاه دره، استان گیلان	ریخته‌گیری، چکش کاری	ساسانی	ساده و بدون نقش
۳	جام		نقره	رحمت‌آباد، استان گیلان	ریخته‌گیری	ساسانی	ساده و بدون نقش
			نقره	عمارلو، استان گیلان	ریخته‌گری	ساسانی	ساده و بدون نقش
			مفرغ	عمارلو، استان گیلان	ریخته‌گری	ساسانی	ساده و بدون نقش
			مفرغ	سیاه دره، استان گیلان	ریخته‌گری	ساسانی	ساده و بدون نقش
			نقره	سیاه دره، استان گیلان	ریخته‌گری	ساسانی	ساده و بدون نقش
			مفرغ	سیاه دره، استان گیلان	ریخته‌گری	ساسانی	ساده و بدون نقش
			نقره	رحمت‌آباد رودبار، استان گیلان	ریخته‌گیری	ساسانی	ساده و فاقد هرگونه طرح و نقش است.
۴	تنگ		نقره	دیلان، استان گیلان	ریخته‌گیری	ساسانی	ساده و بدون طرح و نقش است.
			نقره سیاه	رشی، استان گیلان	ریخته‌گیری، کنده کاری	ساسانی	صحنه ماهیگیری و موجودات افسانه‌ای
۵	بشقاب		مفرغ	عمارلو، پیرکوه، استان گیلان	ریخته‌گری	ساسانی	ساده و فاقد هرگونه طرح و نقش است.
			نقره	سیاه دره، استان گیلان	ریخته‌گری	ساسانی	ساده و بدون نقش و دارای دسته است.

گیرشمن»، «آرتور کریستین سن»، «ادیت پرادا»، «ریچارد فرای»، «گانتر آن»، «سی. پل جت»، «محمدتقی احسانی»، «تورج دریایی» و... آورده شده است که در آن‌ها به نوع فلز و چگونگی ترکیبات آن در ساخت ظروف، شکل ظروف، نحوه ساخت و موارد استفاده از این ظروف پرداخته شده است و یا این‌که پژوهش در حد گزارش‌های باستان‌شناسی و رساله‌های دانشجویی است؛ در ادامه به تحقیقات انجام شده مربوط به

ظروف فلزی دوره ساسانی که در شمال ایران کشف گردیده و باهدف پژوهش حاضر هم‌خوانی دارد، پرداخته شده است؛ «سامان سورتیچی» (۱۳۹۰) در مقاله «معرفی شیوه تدفینی از دوره ساسانی در قلعه کنگلو واقع در سوادکوه مازندران» که در مجله مطالعات باستان‌شناسی به چاپ رسید، به معرفی ظروف این گور پرداخته است. «کتایون پلاسعدی» و «فیروزه بابایی‌نژاد دریاسری» (۱۳۹۱) در مقاله‌ای تحت عنوان «باستان‌شناختی دوران تاریخی استان گیلان، با نگاهی به آثار بخش تاریخی موزه ملی ایران» که در مجموعه مقالات هشتاد سال باستان‌شناسی ایران به مطالعه اشیای مکشوفه از قبور دوره اشکانی و ساسانی استان گیلان پرداخته شده است. «الهام وثوق بابایی» و «رضا مهرآفرین» (۱۳۹۴) در مقاله «بررسی و تحلیل نقش شکار در دوره ساسانی» که در فصلنامه نگره به چاپ رسیده به بررسی نقش شکار در دوره ساسانی خصوصاً نقوش شکار بر روی ظروف فلزی این دوره پرداخته است. «مهدی عابدینی عراق» و «همکاران» (۱۳۹۹) در مقاله «بررسی سه ظرف سیمین نویافته ساسانی در مازندران» که در مجله مطالعات باستان‌شناسی به چاپ رسیده، به معرفی و بررسی این ظروف پرداخته‌اند. «علی مهدی عالمی» و «همکاران» (۲۰۱۷) در مقاله‌ای تحت عنوان: "Study of Sacred Animals' Bas-relief in Sassanid Metal Works Art in Mazandaran" که در مجله بین‌المللی علوم انسانی ۱ به چاپ رسید به بررسی نقوش حیوانات مقدس در ظروف فلزی کشف شده از مازندران پرداخته‌اند.

هم‌چنین تعداد زیادی مقاله درخصوص ظروف فلزی دوره ساسانی نوشته شده است؛ در ادامه به برخی از آن‌ها اشاره می‌شود: «حسین کریمی‌ان» و «مژگان خان‌مرادی» (۱۳۹۰) در مقاله «هنر فلزکاری ایران در انتقال از ساسانیان به دوره اسلامی به استناد به شواهد باستان‌شناسی» که در مجله مطالعات هنر اسلامی به چاپ رسیده به بررسی ویژگی‌های برجسته فرهنگی-هنری فلزکاری ایران در انتقال از دوره ساسانیان به سده‌های اولیه اسلامی پرداخته شده است. «ندا اخوان‌اقدام» (۱۳۹۳) در مقاله «تفسیر شمایل نگارانه‌ی صحنه‌های شکار در ظروف فلزی ساسانی» که در مجله کیمیا‌ی هنر به چاپ رسیده، به بررسی صحنه‌های شکار در ظروف ساسانی پرداخته است. «مهتاب مبینی» و «آزاده شافعی» (۱۳۹۴) در قسمتی از مقاله «نقش گیاهان اساطیری و مقدس در هنر ساسانی (با تأکید بر نقوش برجسته، فلزی کاری و گچ‌بری)» که در مجله جلوه هنر به چاپ رسیده به بررسی نقش ظروف فلزی دوره ساسانی پرداخته است. «مژده ملی» (۱۳۹۸) در مقاله «بررسی و تحلیل زیبایی‌شناسی هنر فلزکاری دوره ساسانی» که در مجله پژوهش در هنر و علوم انسانی به چاپ رسیده به بررسی نقوش جانوری، گیاهی و هندسی، از لحاظ اسطوره‌ای، آئینی پرداخته است.

۳. گونه‌شناسی ظروف فلزی دوره ساسانی

هنرمندان در دوره ساسانی نمونه‌هایی از ظرف برای تمام طبقات اجتماعی ایران به وجود آورده بودند و مردم هر طبقه با تقلید از طرح‌های به‌کار رفته بر ظروف طلائی و نقره‌ای، آن‌ها را بر مفرغ، آهن، مس و حتی شیشه و یا سفال‌های لعاب‌دار اجرا می‌نمودند که این نیز می‌تواند مبنای دیگری در طبقه‌بندی این آثار باشد (کریمی‌ان و خان‌مرادی، ۱۳۹۰: ۱۱۳-۱۱۲). تقسیمات مختلفی بر روی شکل ظروف ساسانی و تزئینات روی آن‌ها صورت گرفته است که در ادامه بدان‌ها اشاره می‌شود.

بشقاب‌ها: از جمله معمول‌ترین گونه‌های ظروف ساسانی، بشقاب‌های مدور با پایه گرد کوتاه هستند. موضوع تزئینات آن‌ها بیشتر صحنه شکار توسط شاه است.

کاسه‌ها: استادان فلزکار دوره ساسانی، کاسه‌هایی متعدد با شکل‌های گوناگون خلق کرده‌اند. کاسه‌های نیم‌کروی عمیق که داخل آن‌ها، با استفاده از نیم‌تنه‌های انسانی در قاب مدور، تزئین گشته‌اند و مربوط به دوره اولیه ساسانی می‌باشند (گانتز، ۱۳۸۳: ۳۶-۳۵). نوع دیگر، کاسه‌های نیم‌کروی می‌باشند؛ تزئینات سطح بیرونی آن‌ها به صورت نقش برجسته است و گاهی نمایشگر صحنه‌های روایتی هستند. این نوع کاسه‌ها به اواخر دوره ساسانی نسبت داده شده‌اند (Harper, 1993: 105). نوع دیگر کاسه‌های این دوره، کاسه‌هایی با پایه بلند با سطح خارجی شیاردار است، شکلی که از روم و بیزانس ملهم شده است؛ این نوع کاسه‌ها برپایه

مخروطی شکل بلندی قرار گرفته‌اند (گانتز، ۱۳۸۳: ۳۶). باتوجه به خصوصیتی که کاسه‌های پایه‌دار دارند، احتمالاً مخصوص نگه‌داری مواد غذایی سفت هستند (Harper, 1993: 104-105). کاسه‌های بیضی شکل (قایقی، کشکولی)، از ظروف فلزی ساسانی را تشکیل می‌دهند. ظروفی که از لحاظ وزنی سبک و در شکل تزئینات در مقایسه با دیگر ظروف ساسانی، ساده هستند. «پیرامیه» با بررسی‌های که بر روی ظرف بیضی شکل که از کاوش‌های شوش به دست آمده، عقیده داشت که «این ظروف به احتمال زیاد توسط افرادی از طبقه پایین‌تر اشراف و یا مقامات اداری دولت ساسانی سفارش داده شده‌اند و به عنوان کارهای هنری کوچک، هرگز محلی که در آنجا ساخته شده‌اند را ترک نکرده‌اند» (Amiet, 1970: 51-53). نوع دیگری از کاسه‌های بیضی شکل وجود دارد که به صورت دال‌بری هستند و دارای پایه بیضی شکل و طرح‌های تزئینی در سطح بیرونی و یا داخلی است. کتیبه‌ها و بن‌مایه‌های تزئینی بر روی این نوع کاسه‌ها، شواهدی برای تاریخ‌گذاری بعد از اواسط دوره ساسانی است. این نوع کاسه‌ها در اواخر دوره ساسانی و اوایل اسلامی، از آلیاژ مفرغ با قلع بالا (سفیدروی) و به تقلید از نمونه‌های نقره‌ای ساخته شده و نادر هستند (Harper, 1988: 338-340).

گلدان‌ها: گلدان‌های ساسانی دارای بدنه‌ای به شکل گلابی با کف مدور و گاهی دارای یک پایه کوتاه هستند. در بعضی از گلدان‌ها یک نوار برجسته یا یک ردیف برجستگی مرواریدمانند، گردن را از بدنه ظرف جدا می‌سازد؛ گلدان‌ها دارای تاریخ اواخر ساسانی است (Harper, 1993: 101-102).

ابریق‌ها: ظروفی هستند با بدنه گلابی شکل و گردن باریک و پایه، دسته بلند و با آبریزی به شکل منقار و هم‌چنین دارای یک نوار برجسته در پایین گردن و در بالای پایه است.

ریتون‌ها (تکوک): ریتون‌های دوره ساسانی تداوم ریتون کهن ایرانی است که به شکل حیوان کامل و احتمالاً به صورت شاخ تغییر شکل یافته و ساخت آن‌ها تا دوران اسلامی اثبات شده است (گانتز، ۱۳۸۳: ۳۹-۳۸).

۳-۱. فن ساخت ظروف فلزی در دوره ساسانی

در ساخت ظروف فلزی این دوره از روش چکش‌کاری، ریخته‌گری، دوپوسته، ملیله‌کاری استفاده می‌کردند. **چکش‌کاری:** ظروف به وسیله وارد کردن ضربه‌های مکرر چکش به ورقه ریخته‌گری فلزی بریده شده، با استفاده از قالب‌های محدب، شکل داده می‌شد و سپس به وسیله روش‌های مختلف تزئین می‌شده است. **ریخته‌گری:** ابتدا، مدل یا قالب ظرف را از موم می‌ساختند و سپس قالب را در محفظه‌ای مملو از خاک رس بسیار نرم یا ماسه قرار می‌دادند و فلز مذاب را در آن می‌ریختند؛ حرارت فلز مذاب، موم را ذوب می‌کرد و شیء بعد از انجماد پرداخت می‌شد.

دوپوسته: این فن شامل ظروفی هستند که سطح خارجی بدون تزئین چکش‌کاری شده و سطح داخلی چکش‌کاری و سپس تزئین شده است. این دو سطح به وسیله لچیم کردن یا به وسیله خم کردن لبه‌های سطح خارجی به طرف داخل و چکش‌کاری آن‌ها روی سطح داخلی با یک‌دیگر محکم می‌شوند (Orbeli & Treerer, 1935: 120-121).

ملیله‌کاری: هنری است که در آن، با استفاده از طلا و نقره که به صورت مفتول‌های باریک درآمده است، نقش‌ها و حتی حجم‌های گوناگونی ساخته می‌شوند (شریف‌زاده، ۱۳۸۶: ۸).

۳-۲. تزئینات ظروف فلزی ساسانی

قلم‌زنی و حکاکی: به وسیله ابزار مخصوص قلم‌زنی هم‌چون: قلم‌های حکاکی، نقطه‌ها و علائمی را روی شیء مورد نظر، ایجاد می‌نمایند و یا این‌که به وسیله قلم‌های حکاکی خطوطی را روی شیء حک می‌کردند. **کنده‌کاری:** در این روش، فلز اطراف عناصر تزئینی برداشته می‌شد و بدین ترتیب عنصر یا عناصر تزئینی با برجستگی کمی باقی می‌ماند. غالباً تمامی سطح زمینه کار برداشته می‌شود تا ارتفاع لازم برای برجسته‌نمایی

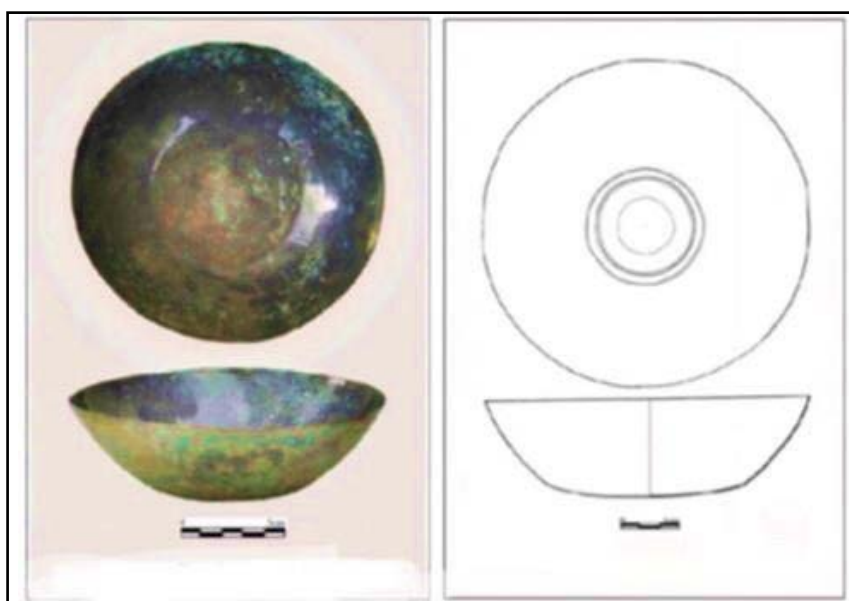
تزئین ایجاد گردد (Harper & Meyers, 1981: 148-149). ایجاد نقوش و طرح‌های تزئینی و خطوط موردنیاز توسط قلم‌های فلزی که نوکی به شکل عدد هفت دارند که با وارد کردن ضربات چکش بر آن‌ها پوسته‌ای از سطح فلز کنده و جدا شده و در نتیجه خطوط طرح‌ها و نقوش به صورت کمی گودتر از سطح فلز باقی می‌ماند (بیانی، ۱۳۷۸: ۸۸).

برجسته کاری: تزئینات برجسته به وسیله چکش کاری از پشت فلز ایجاد می‌گردد؛ طی این عمل، ورقه فلز بر روی یک تکیه‌گاه (سندان) قرار می‌گیرد و سپس با وارد ساختن ضربات چکش بر یک طرف این ورقه فلز تزئینات دلخواه را بر سطح فلز ایجاد می‌نمایند (گانتز، ۱۳۸۳: ۷۲-۶۸).

طلاکاری^۱: صیقل کاری و طلاکاری آخرین فنون بودند که به منظور تکمیل ظروف به اجرا گذاشته می‌شدند. طلاکاری به دو شیوه انجام می‌گرفت؛ شیوه نخست، استفاده از برگه طلا (فن طلاکاری برگه‌ای) و شیوه دوم طلاکاری ملغمه‌ای (طلاکاری آتشین).

۴. بحث و تحلیل

کاسه: کاسه‌ها ظروف بدون دسته و معمولاً مدور (گرد) با لبه‌های بلند هستند که برای نگه‌داری، حمل، خوردن و آشامیدن غذا و مایعات به کار می‌رفته‌اند. تعداد زیادی از این کاسه‌ها در سراسر امپراتوری ساسانی کشف گردیده است. این کاسه‌ها هم دارای ارزش مادی بوده و هم بیان‌کننده جایگاه اجتماعی صاحب آن بوده است؛ هم‌چنین در پی کاوش‌های باستان‌شناختی در محوطه‌ها و گورستان‌های دوره ساسانی شمال ایران تعدادی کاسه از جنس: نقره، مفرغ، سفیدروی و... به دست آمده است؛ در ادامه به یک نمونه از این کاسه‌ها که از گور ساسانی قلعه کنگلو واقع در شهرستان سوادکوه استان مازندران به دست آمده است، تشریح می‌شود: این کاسه کروی شکل، بدون پایه و از جنس سفیدروی^۲ (مفرغ با درصد بالای قلع) است و پوششی بسیار نازک از زنگار بخش‌هایی از آن را فرا گرفته است. کف کاسه با نقوش مدور ساده پرگاری، تزئین شده است. در این کاسه شکل دایره چندین بار تکرار شده است. در لبه ظرف مکشوفه شکستگی‌هایی با لبه تیز مشاهده می‌شود؛ که معرف شیوه تولید آن به روش چکش کاری است. ظروف سفیدروی سواحل جنوبی دریای مازندران که مربوط به سده هفتم و هشتم میلادی (اواخر ساسانی) است (شکل ۲)، (سورتیچی، ۱۳۹۰: ۸۵).



شکل ۲: کاسه مکشوفه از گور قلعه کنگلو سوادکوه (سورتیچی، ۱۳۹۰).

Fig. 2: A bowl discovered from the grave of Kanglo Savadkuh Castle (Sortiji, 2011).

پیاله: از دیگر گورآوندهای مکشوفه از گورستان‌های دوره ساسانی پیاله‌ها هستند. جنس این ظروف عموماً مفرغ، نقره و... بوده و برای نوشیدن مایعات نظیر آب و شیر و... استفاده می‌شده است. نمونه‌ای از این پیاله‌ها در محوطه سیاه‌دره استان گیلان در کاوش سال ۱۳۴۵ ه.ش. کشف گردیده است (یاسی و صراف، ۱۳۴۵). این پیاله از جنس مفرغ و به شماره ثبت ۳۷۵۶ با قطر دهانه ۱۲/۵ و ارتفاع ۵/۸ سانتی‌متر در موزه ملی نگه‌داری می‌شود. این پیاله به روش ریخته‌گری، چکش‌کاری ساخته شده است. پیاله مذکور به شکل ساده، فاقد هرگونه نقش و دارای دسته‌ای در بدنه است. در ساخت این پیاله، بدنه جدا و دسته جدا ریخته‌گری شده و در انتها دسته به وسیله لحیم به بدنه وصل شده است (شکل ۳).



شکل ۳: پیاله مفرغی، سیاه‌دره، دوره ساسانی (آرشیو موزه ملی).
Fig. 3: Bronze cup, Black Valley, Sassanid period (National Museum Archive).

جام: جام‌های مکشوفه از دوره ساسانی ظروفی هستند که برای نوشیدن و نگه‌داری مایعات از آن‌ها استفاده می‌شده و در تمامی قلمرو امپراتوری ساسانی به دست آمده است. در کاوش گورهای دوره ساسانی، شمال ایران تعدادی جام از جنس‌های مختلف کشف گردیده است؛ در ادامه، چند نمونه از این جام‌ها که در محوطه‌های رحمت‌آباد رودبار، عمارلو و سیاه در استان گیلان به دست آمده است، تشریح می‌شوند: نمونه اول، جامی است که در محوطه رحمت‌آباد رودبار در کاوش سال ۱۳۴۵ ه.ش. کشف گردیده است (یاسی، ۱۳۴۵). جنس این جام نقره سیاه شده و به شکل بیضی (قایقی شکل) است. این جام به شماره موزه ۳۵۳۶ با قطر دهانه ۲۱ سانتی‌متر در موزه ملی نگه‌داری می‌شود. فن ساخت این جام ریخته‌گری است. جام مذکور به صورت ساده و بدون نقش است (شکل ۴: الف). نمونه دوم، شامل دو جام است که در محوطه عمارلو در کاوش سال ۱۳۴۰ ه.ش. کشف گردیده است (مقدم، ۱۳۴۰)؛ جام شماره ۱: جنس این جام نقره خاکستری رنگ و نیم‌کره‌ای شکل است. این جام به شماره موزه ۱۴۸۶ با قطر دهانه ۱۳/۵ سانتی‌متر و ارتفاع ۵/۲ سانتی‌متر در موزه ملی نگه‌داری می‌شود. فن ساخت این جام ریخته‌گری است. جام مذکور به صورت ساده و بدون نقش است (شکل ۳: ب). جام شماره ۲: جنس این جام مفرغ سیاه‌رنگ و بیضی شکل است. این جام به شماره موزه ۱۵۱۴ با قطر دهانه ۱۵/۹ و ارتفاع ۴/۷ سانتی‌متر در موزه ملی نگه‌داری می‌شود. فن ساخت جام ریخته‌گری است؛ این جام ساده و بدون نقش است (شکل ۴: ج).



شکل ۴: جام نقره مکشوفه از رحمت‌آباد رودبار و عمارلو (آرشیو موزه ملی).

Fig. 4: Silver cup discovered from Rahmatabad Rudbar and Amarloo (National Museum Archive).

نمونه‌های دوم از دیگر جام‌ها، جام‌هایی هستند که در محوطه سیاه‌دره در کاوش سال ۱۳۴۵ ه.ش. کشف گردیده است (یاسی و صراف، ۱۳۴۵)؛ جام شماره ۱: این جام از جنس مفرغ و به شکل دایره است. این جام به شماره موزه ۳۷۵۲ با قطر دهانه ۱۴ سانتی‌متر در موزه ملی نگهداری می‌شود. فن ساخت این جام، ریخته‌گری است. جام مذکور به صورت ساده و بدون نقش است (شکل ۵: الف). جام شماره ۲: این جام از جنس نقره و به شکل بیضی (قایقی شکل) است. این جام به شماره موزه ۳۷۵۳ با طول ۲۳ و عرض ۹/۴ سانتی‌متر در موزه ملی نگهداری می‌شود. فن ساخت این جام ریخته‌گری است. جام مذکور به صورت ساده و بدون نقش است (تصویر ۵: ب). جام شماره ۳: این جام از جنس مفرغ و به شکل دایره است. این جام به شماره موزه ۳۷۵۵ با ارتفاع ۱۰ و عرض ۱۵/۹ سانتی‌متر در موزه ملی نگهداری می‌شود. فن ساخت این جام ریخته‌گری است. جام مذکور به صورت ساده و بدون نقش است (شکل ۵: ج).



شکل ۵: جام‌های مکشوفه از سیاه‌دره (آرشیو موزه ملی).

Fig. 5: Clothes discovered from the Black Valley (National Museum Archive).

تنگ: از دیگر ظروف مکشوفه از گورستان‌های دوره ساسانی شمال ایران، تنگ‌ها هستند. جنس این ظروف عموماً مفرغ، نقره و... بوده و برای نگهداری و نوشیدن مایعات نظیر آب، شیر و... استفاده می‌شده است. در ادامه، چند نمونه از این جام‌ها که در محوطه‌های دیلمان و رحمت‌آباد رودبار استان گیلان به دست آمده است، تشریح می‌شوند؛ نمونه اول، این تنگ از محوطه باستانی رحمت‌آباد رودبار در کاوش سال ۱۳۴۵ ه.ش. به دست آمده است (یاسی، ۱۳۴۵). جنس این تنگ از نقره است. این تنگ به طول ۱۳ و قطر دهانه ۵/۵ سانتی‌متر و به شماره ۳۵۳۸ در موزه ملی نگهداری می‌شود که با فن ریخته‌گری ساخته شده است. بدنه ظرف از قسمت گردن، پهن‌تر است. ظرف مذکور دارای گردن دراز و باریک بوده و لبه ظرف به سمت بیرون برگشته است. این تنگ به صورت شکسته و ناقص کشف گردیده است (شکل ۶: الف). نمونه دوم، تنگی است که در محوطه دیلمان در سال ۱۹۶۵-۱۹۷۱ م. کشف گردیده است (هیأت ژاپنی، ۱۹۷۱-۱۹۶۵). جنس تنگ از نقره است و به شماره موزه ۱۴۴۴ با قطر دهانه ۵/۵ و ارتفاع ۱۴ سانتی‌متر و وزن ۳۱۵ گرم در موزه ملی نگهداری می‌شود. این تنگ با فن ریخته‌گری ساخته شده و بدنه آن ساده و بدون هیچ نقشی است. قسمت بدنه ظرف پهن‌تر و گردن آن، باریک‌تر است. لبه تنگ به سمت بیرون برگشته است (شکل ۶: ب).

بشقاب: بشقاب، ظرفی معمولاً دایره‌شکل، کم‌عمق، دارای کف صاف و پهن است. از بشقاب به منظور

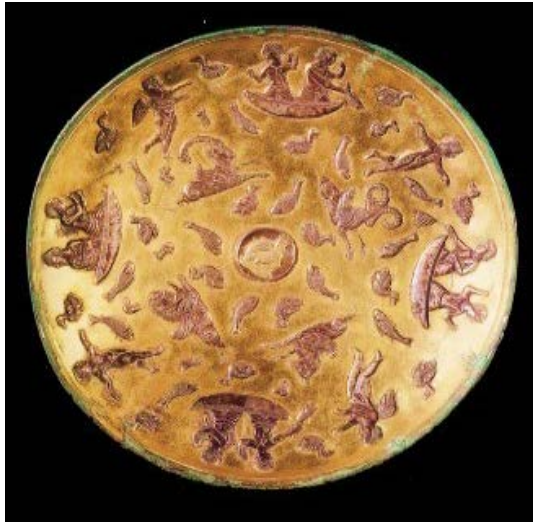


شکل ۶: تنگ‌های نقره، ساسانی، دیلمان، رحمت‌آباد (آرشیو موزه ملی).
 Fig. 6: Silver Straits, Sassanid, Deilman, Rahmatabad (National Museum Archive).

خوردن غذا و هم‌چنین گاهی با هدف تشریفاتی و تزئینی استفاده می‌شده است. بشقاب‌های مکشوفه از دوره ساسانی اصولاً از جنس نقره و مفرغ است. برخی از این بشقاب‌ها ساده و بدون نقش و برخی دیگر دارای نقوش هستند. در کاوش گورهای دوره ساسانی منطقه جنوبی دریای کاسپی تعدادی بشقاب کشف گردیده است؛ در ادامه، چند نمونه از این جام‌ها که در محوطه‌های رشی، پیرکوه عمارلو و سیاه‌دره استان گیلان به دست آمده است، تشریح می‌شوند؛ نمونه اول، از مهم‌ترین این بشقاب‌ها، بشقاب رشی است. جنس این بشقاب، نقره زراندود و به شکل مدور است. این بشقاب با شماره ثبت ۴۱۱۵، قطر دهانه ۲۰/۵ و ارتفاع ۴/۱ سانتی‌متر، وزن ۵۸۳ گرم و در موزه ملی نگه‌داری می‌شود. روش ساخت این بشقاب ریخته‌گری، چکش‌کاری و کنده‌کاری است. این بشقاب متعلق به اواخر دوره ساسانی (سده‌های شش و هفت میلادی) است. بشقاب مذکور دارای پایه حلقوی در زیر و رویه بیرونی آن، صاف و دارای خوردگی بسیار است. نقش برجسته‌های روی بشقاب با کنده‌کاری زمینه ایجاد شده و تنها مدال کوچکی در وسط بشقاب، جداگانه ساخته و به آن افزوده شده است. هنرمند بر سطح داخلی بشقاب پرندگان دریایی به تصویر درآورده که پر از ماهی، اردک و موجودات افسانه‌ای است. در چهار رأس دو قطر عمودبرهم دایره، یک قایق با دو ماهی‌گیر دیده می‌شود. برخی از ماهی‌گیرها، پاروهای بلندی برای به حرکت درآوردن قایق و برخی قلاب یا تور برای شکار ماهی در دست دارند و ماهی در سبدهایی آویخته به پشت ماهی‌گیران یا درون قایق نگه‌داری می‌شوند. ماهی‌گیران، بالاتنه‌ای برهنه دارند و فقط یکی از آن‌ها به طور کامل لباس پوشیده و کلاه نوک‌تیز بر سر دارد. چهار موجود افسانه‌ای بال‌دار، شامل: جانورانی هم‌چون قوچ، اسب، شیر و بزکوهی با بدن ماهی دور مدال مرکز بشقاب قرار گرفته‌اند. روی مدال، یک کبک دیده می‌شود که یکی از نقش‌های رایج در اواخر دوره ساسانی است. این نقوش در هنر فلزکاری دوره ساسانی ویژه است. در وسط بشقاب نیز مدال کوچکی که جداگانه ساخته شده به بشقاب افزوده شده است (شکل ۷)، (نوکنده و ویلسترن، ۱۳۹۸: ۱۹۵؛ پلاسعیدی و همکاران، ۱۳۹۱: ۵۵۳؛ جهانی، ۱۳۹۵؛ لک، ۱۳۴۷).

نمونه دوم، بشقابی است که در محوطه عمارلو در کاوش سال ۱۳۴۵ ه.ش. کشف گردیده است (مقدم، ۱۳۴۵). جنس این بشقاب، مفرغ سیاه شده و دایره‌ای شکل است. این بشقاب به شماره موزه ۱۵۱۳ با قطر دهانه ۷/۳ و ارتفاع ۵/۲ سانتی‌متر در موزه ملی نگه‌داری می‌شود. فن ساخت این جام ریخته‌گری است. جام مذکور به صورت ساده و بدون نقش است (شکل ۸).

نمونه سوم، بشقابی است که در محوطه سیاه‌دره در کاوش سال ۱۳۴۵ ه.ش. کشف گردیده است (یاسی و صراف، ۱۳۴۵). جنس این بشقاب، نقره و دایره‌ای شکل، در بدنه دارای دسته افقی است. این بشقاب به شماره موزه ۳۷۵۱ با قطر دهانه ۱۳/۵ سانتی‌متر در موزه ملی نگه‌داری می‌شود. فن ساخت این جام ریخته‌گری است. جام مذکور به صورت ساده و بدون نقش است (شکل ۹).



شکل ۷: جام نقره زراندود مکشوفه از رشی (آرشیو موزه ملی).

Fig. 7: Zarandud silver cup discovered from Rashi (National Museum Archive).



شکل ۸: بشقاب مفرغی مکشوفه از عمارلو (آرشیو موزه ملی).

Fig. 8: Bronze plate discovered by Amarloo (National Museum Archive).



شکل ۹: بشقاب نقره مکشوفه از سیاه دره (آرشیو موزه ملی).

Fig. 9: Silver plate discovered from the Black Valley (National Museum Archive).

۴-۱. تحلیل نقوش به‌کار رفته در ظروف فلزی

انتقال پیام و مفهوم از طریق تصویر، از گذشته مورد استفاده انسان بوده است. هر تصویری نیاز به خوانش و حتی تفسیر دارد و همان‌طور که شمایل‌نگاری در اصل سعی به بیان معنای تصویر دارد، نشانه‌شناسی تلاشی است برای شکافتن مکانیسم معنایی آن (Damisch, 2009: 236-242). به‌کارگیری عناصر نمادین، ریشه در تاریخ دارد و به‌علت هم‌سویی‌های فرهنگی و اعتقادی تداوم یافته است؛ ولی در دوره ساسانی به‌گونه‌ای محکم با ایمان و باورهای مردم پیوند خورده است. بسیاری از آثار هنری برجای مانده از دوره ساسانی برمبنای مفاهیم نمادین و مسائل آرمانی و اعتقادی مردم طرح شده‌اند. نقوش تزئینی ظروف دوره ساسانی دارای تنوع و زیبایی خاص بود. «هارپر» معتقد است: «در طول دوره ساسانی مجموعه‌ای از طرح‌ها که به‌کار رفته است، تنها به جهت تزئینی نیست، بلکه بسیاری از آن‌ها مفهوم نمادین یا مذهبی دارند. نقوش روی ظروف دوره ساسانی را می‌توان به چند دسته تقسیم‌بندی نمود: نقوش انسانی، نقوش حیوانی، نقوش گیاهی، نقوش هندسی، نقوش حیوانات تخیلی» (Harper, 1978: 18).

نقوش به‌کار رفته در ظروف ساسانی از گورستان‌های دوره ساسانی شمال ایران، شامل: نقوش موجودات افسانه‌ای، جانوری (قوچ، اسب، شیر، بزکوهی و ماهی)، پرندگان (کبک و اردک)، انسانی و هندسی است. **نقوش اساطیری:** نقوش افسانه‌ای در حیطه اندیشه، ذهن و احساسات انسان جای دارند. گاه انسان برای نشان دادن یک خدا یا یک الهه، از کالبد انسان استفاده می‌کند تا آن را به صورت خدای مشخص درآورد. درخصوص نقوش افسانه‌ای باید گفت که انسان با بخشیدن ماده و هویت به موجوداتی که شکل اصلی آن‌ها ناشناخته است، تصویری نمادین می‌دهد. در مجموع، تحول افسانه هر قوم، معرف تحول شکل زندگی، دگرگونی ساختار اجتماعی و تحول اندیشه و دانش است.

قوچ: این حیوان در نظرها، یک حیوان بسیار پر قدرت و اسطوره‌ای است و مظهر باروری بوده و در گله زایش به وجود می‌آورد؛ بنابراین در نظر مردم محترم بوده است. قوچ نیز به‌عنوان یکی از حیوانات شاخ‌دار، از حیوانات منسوب به خورشید محسوب می‌گردد. قوچ یا گوسفند نماد دنیایی نیروی جنسی مردانه و خدایان مذکر است. به‌طور کلی، قوچ نماد نیروهای باروری طبیعت محسوب می‌شوند. نمادی از انگیزش خلاق و نیز نماد روح در لحظه تکوین است. حمل نخستین صورت منطقه البروج و در نمادپردازی هندوان دارند (اکرمی، ۱۳۸۰: ۲۹)؛ هم‌چنین قوچ، مظهر (خورنه)، (فره) و قدرت شاهی و نماد پیروزی است (صمدی، ۱۳۶۷: ۱۶۳). **اسب:** اسب، مظهر الوهیت آسمانی و حیوانی است که همواره به‌عنوان نماد خورشید، قدرت، موقعیت اجتماعی، نجابت، جمال ظاهر و مهربانی مورد ستایش و احترام بوده است (شوالیه و گبران، ۱۳۷۹: ج ۱: ۱۵۷)؛ هم‌چنین در روزگار باستان، اسب را دارای قدرت غیب‌گویی می‌دانستند. در آئین مهری، اسب سپید نمایشگر ایزد آب (تیشتر) و اسب سیاه نمایشگر دیو خشک‌سالی است. اسب نمادی از مادر و بازگوکننده زمینه رازگونه انسان، یعنی مادر درونی و دریافت درونی و اشراقی انسان است (سرلو، ۱۳۸۸: ۱۳۲). اسب حیوانی است که با جنگ، دلاوری، قدرت بدنی و شجاعت در ارتباط است.

شیر: شیر، نماد شمس و مظهر قدرت زیاد و با احساسات و عواطف مرتبط است. شیر همواره از مهم‌ترین کهن‌الگوها در میان ایرانیان به‌شمار آمده است. در ایران، شیر که همیشه در کنار پادشاهان بوده، به صورت نماد سلطنتی درآمده و نشانه‌ای از شجاعت و قدرت است (اتینگهاوزن، ۲۵۳۷: ۱۴). شیر، سلطان حیوانات زمینی و نمادی از نیرو و اصل مردانگی است؛ هم‌چنین شیر ماده، نمادی از مادر است.

بزکوهی: بزکوهی مظهر یکی از عوامل طبیعی سودبخش است. در گذشته بز را حیوان خورشید و وابسته به آن و گاهی نیز مظهری از فرشته باران می‌دانستند؛ زیرا از زمان‌های کهن، ماه با باران و خورشید با خشکی و گرما رابطه داشته است و چون میان شاخ‌های خمیده بزکوهی و هلال ماه نیز رابطه‌ای وجود دارد؛ از این رو مردم باستان عقیده داشتند که شاخ‌های پر پیچ‌وخم بزکوهی، در نزول باران مؤثر است. بزکوهی مظهر فراوانی و رب‌النوع رویدنی‌ها و در شاخ آن قدرتی جادویی پنهان بود (چنگیز و بلخاری‌قهی، ۱۳۹۵: ۸). بز نر، نماد

بازتاب گناه یک فرد بر فرد دیگر و نیز نماد سرکوب‌هایی است که پیامد شعور خودآگاه انسان است؛ بنابراین، مفهوم بز نر از جهت روایات برابر با یک واسطه پنهانی و ارتباط شرارت‌آمیز او با شیطان است. بز نر نماد پدر نیز شمرده می‌شود (سرلو، ۱۳۸۸: ۹۶).

ماهی: ماهی چون زنده است، از آن به عنوان نمودی برای آب، باران، تازگی و طراوت استفاده می‌شده است. ماهی تجسم دریا و آب که منشأ باروری شناخته می‌شده است.

کبک: در کتب نمادشناسی نیز از پرنده به عنوان نماد روح که نقشی واسط میان آسمان و زمین دارد، یاد شده است (شوالیه، گبریان، ۱۳۷۹، ج ۲: ۲۰۲).

نقوش پرنده، یکی از نقش‌های متنوعی است که بر روی ظروف فلزی دوره ساسانی به چشم می‌خورد. پرندگان جان داری بودند که هم چون دیگر جان داران و موجودات مورد توجه انسان از دوران باستان بوده است. علت استفاده از نقوش پرندگان در هنر فلزگری و سایر هنرها علاوه بر این که انسان در محیط زندگی آن‌ها را زیاد می‌دیدند و برای تغذیه خود شکار می‌کردند، می‌تواند مربوط به اعتقادات مردم باستان نیز باشد. علاوه بر فواید پرندگان، در آئین زرتشتی نمادسازی خاصی در ارتباط با مقابله پرندگان با موجودات زیان‌کار شده است که در این باره در بندهش چنین آمده است: «مرغان همه به دشمنی دیوان و خرفستران آفریده شده‌اند. مرغان همه زیرکند، کلاغ از همه زیرک‌تر است. باز سپید مار را می‌کشد؛ مرغ کاسکین، ملخ را می‌کشد و به دشمنی آن آفریده شده است. کرکس پیری اندیش لاشه مرده خوردن آفریده شده» (بهار، ۱۳۹۷: ۷۹-۸۰). در ظروف مکشوفه، نقوش پرندگانی هم چون کبک و اردک نقش شده است. این نقوش گاه تقلید کامل از طبیعت‌اند. نقش پرنده نشان از قدرت و چیرگی آن دارد؛ زیرا پرندگان به واسطه پرواز در آسمان بر زمین و موجودات آن چیرگی دارند.

کبک نماد شکوه و زیبایی زنانه است. در شمایل‌نگاری هند، کبک کنایه از چشمان زیبا است. در ایران، کبک با راه رفتن زنی مغرور و رعنا مقایسه می‌شود (شوالیه و گبریان، ۱۳۷۹، ج ۴: ۲۲۴). این نقش یکی از نقش‌های رایج در دوره ساسانی خصوصاً اواخر این دوره است.

اردک: پرندگان آبی هم چون اردک و مرغابی در دوران گذشته بسیار شکار می‌شدند و از منابع اولیه مهم غذایی بودند. اردک‌ها در برکه‌ها زندگی می‌کردند. ارتباط و زندگی با آب، از این پرنده، نمادی از آبادانی و آب ساخته است (عبدالهیان، ۱۳۷۸: ۱۰۵). در باور ایرانیان هر پرنده‌ای که در ارتباط با آب باشد نمادی از آناهیتا یا ناهید است (نیبرگ، ۱۳۵۹: ۴۱). مهم‌ترین مظهر نماد آناهیتا که در کتاب اوستا به آن اشاره شده، باروری است.

نقوش انسانی: در بسیاری از سنت‌های، انسان به عنوان ترکیب یا هم‌نهاده‌ایی از جهان توصیف شده است. انسان مرکز دنیای نمادها است (شوالیه و گبریان، ۱۳۷۹، ج ۱: ۲۶۱). وجود شخصیت‌های انسانی در ظروف فلزی دوره ساسانی به وفور دیده می‌شود.

نقوش هندسی، یکی از عناصر تزئینی در هنر فلزگری دوره ساسانی است. نقوش هندسی به کار رفته در این ظروف، فقط دایره است. دایره و کانونش مبدایی است که همه چیز از آن نشأت می‌گیرد و بدان می‌گراید؛ بنابراین دایره و مرکز، از جمله رمزهای اساسی محسوب می‌شوند. در اکثر تمدن‌ها، جاودانگی به شکل دایره است. شکل مدور نمودار یکی از مهم‌ترین جهات زندگی، یعنی وحدت، کلیت، شکفتگی و کمال است. نخستین دایره می‌تواند نقطه مرکزی کاسه باشد و دوایر متحدالمرکزی که از مرکز به اطراف، گسترده شده‌اند (عابدوست و کاظم‌پور، ۱۳۹۵: ۴۳؛ چنگیز و بلخاری قهی، ۱۳۹۵: ۵). استفاده از نماد دایره در این کاسه احتمالاً به این علت است که در ایران باستان، دایره، نقطه‌ای گسترده و نماد زمان و یکی از رمزآمیزترین نمادهای بشری، بازتابی از جهان است. این نقش هندسی یکی از بنیادی‌ترین نقوش به کار رفته در آثار کهن ایرانی است. دایره نماد آسمان، آب، کمال، همگونی، یک‌دستی و نداشتن اضافات و زوائد است. دایره متحدالمرکز، درجات موجودات و سلسله مراتب مخلوقات را نشان می‌دهد؛ هم‌چنین نماد دایره به عنوان کامل‌ترین اشکال

محفوظ است. «یونگ» معتقد است دایره با وحدت کامل تطابق دارد (سرلو، ۱۳۸۸: ۳۸۴-۳۸۶؛ گوستاویونگ، ۱۳۹۳: ۳۶۵-۳۷۰).

۵. نتیجه‌گیری

دوره ساسانی هم‌چون بیشتر ادوار پیش و بعد از خود، جزء دوران درخشان و اثرگذار در هنر و فرهنگ ایران زمین است. هنر ساسانی ترکیبی است از هنرهای گذشته و ذوق و سلیقه هنرمندان این زمان و هنری جهانی است که کشورهای دیگر از آن اقتباس کرده‌اند. آثار برجای مانده از هنر ساسانی دارای اهمیت خاص سیاسی، دینی و آئینی هستند و ظاهر آن‌ها با نیازهای سلطنتی و آئین‌های مذهبی هماهنگ است. در این میان، هنر فلزکاری و ساخت ظروف فلزی با تزئینات و نقوش گوناگون به اوج شکوه هنری خود رسید که خود الهام‌بخش هنرمندان مناطق هم‌جوار ساسانیان بوده و درحقیقت هنر فلزکاری این دوره فراتر از مرزهای امپراتوری رفت و حتی بعدها در دوران اسلامی هنرمندان با تقلید از این اشیاء، آثار هنری فاخری آفریدند. یکی از دارایی‌های ارزشمند ساسانیان ظروف فلزی به‌ویژه از نوع نقره‌ای بوده است. این ظروف هم دارای ارزش مادی و هم بیانگر جایگاه اجتماعی مالک آن بوده است.

باتوجه به نمونه ظروف فلزی بررسی شده در این پژوهش می‌توان چنین نتیجه‌گیری کرد که بی‌تردید شمال ایران یکی از مراکز رایج ساخت ظروف فلزی در دوره ساسانی بوده است. نتایج پژوهش نشان داده که رایج‌ترین گونه ظروف فلزی مکشوفه از گورستان‌های دوره ساسانی منطقه جنوبی دریای کاسپی به: کاسه، پیاله، جام، تنگ و بشقاب بوده‌اند. این ظروف علاوه بر کاربری روزمره (نگه‌داری مواد غذایی، خوردن غذا، آشامیدن)، نشان‌دهنده نوعی جایگاه اجتماعی و سیاسی صاحبان آن و در مواردی به عنوان ذخیره، سرمایه و به عنوان پول رایج در مناسبات تجاری است. اغلب گورآوندها (ظروف فلزی) مکشوفه از گورستان‌های ساسانی این منطقه از جنس نقره و مفرغ بوده است؛ هم‌چنین نمونه‌هایی از ظروف با تزئینات طلاکاری کشف گردیده است. این ظروف عمدتاً به شیوه ریخته‌گری ساخته شده‌اند و در نمونه‌های محدودی نیز از شیوه چکش‌کاری استفاده می‌کردند. اکثر ظروف مکشوفه ساده و فاقد هرگونه نقش و طرح هستند، ولی در مواردی از شیوه کنده‌کاری و افزودن نقش که به صورت برجسته استفاده شده است. نقوش به‌کاررفته در این ظروف شامل: نقوش افسانه‌ای، جانوری (قوچ، اسب، شیر، بزکوهی و ماهی)، پرندگان (کبک و اردک)، انسانی و هندسی (دایره) است. نتایج کلی حاکی از آن است که نقوش به‌کاررفته در این ظروف، تنها جنبه تزئینی ندارد، بلکه نماینده معانی فرهنگی هستند که هنر را به عنوان زبان خود برگزیده است تا از طریق نقوش، آموزه‌های عالی خود را گسترش دهند. نقوش به‌کاررفته در برخی از این ظروف بر مسائل آرمانی و اعتقادی مردم تکیه دارد. به عنوان سخن آخر، باید گفت که ظروف دوره ساسانی مکشوفه از گورستان، شمال ایران با تزئینات و نقوش متنوع و بی‌نظیر به اوج شکوه و پختگی هنری خود رسید و هم‌چون سایر هنرهای این دوره، به عنوان هنر خاص ساسانیان به جهانیان معرفی شده است. درحقیقت هنر فلزکاری دوره ساسانی به چنان جایگاهی در میان هنر تمامی سرزمین‌ها هم‌جوار رسیده که تأثیرپذیری از ویژگی‌های هنری آن تا قرن‌ها بعد از فروپاشی امپراتوری ساسانی قابل مشاهده است.

سپاسگزاری

نگارندگان بر خود واجب می‌دانند از تمامی همکاران موزه ملی ایران (ایران باستان) بابت ارائه تصاویر اشیاء و ارائه نکات ارزشمند در تکمیل این مقاله صمیمانه سپاسگزاری کنند.

سهام مشارکت نویسندگان

این مقاله با همکاری نویسنده نخست و نویسنده دوم جهت تکمیل رساله دکتری نویسنده اول مقاله

است؛ به منظور تکمیل و نگارش مقاله، نویسندهٔ اول ۵۰٪، نویسندهٔ دوم ۳۵٪ و نویسندهٔ سوم ۱۵٪ مشارکت داشته‌اند.

تضاد منافع

نویسندگان در نگارش این مقاله به اخلاق علمی و پژوهشی پای بند بوده و هیچ‌گونه تضاد منافی بین آن‌ها وجود ندارد.

پی‌نوشت

۱. طلاکاری ملغمه‌ای مخلوط خمیری شکل جیوه و طلا را بر سطح فلز مالیده و سپس شیء را حرارت می‌دهند تا جیوه بخار گردد و لایه‌ای از طلاکه صیقلی و صاف و درخشان است، باقی‌ماند.
۲. سفیدروی یا سفیدروی، ترکیبی است از مس و قلع (براساس روش ساختی حاوی ۲۰٪ قلع و ۸۰٪ مس است که در برخی از مواقع درصد قلع به ۳۰٪ هم می‌رسد). سفیدروی در حرارت ۵۵۰ تا ۷۵۰ درجه سانتی‌گراد قابل چکش‌خوری است و اگر کمی سرد شود، به‌هیچ‌عنوان ضربه‌پذیر نخواهد بود و با کوچک‌ترین ضربه‌ای شکسته می‌شود به این دلیل است که اکثر ظروف ساخته‌شده از سفیدروی دارای ترک و شکستگی‌هایی بلبهٔ تیز و برنده هستند.

کتابنامه

- آتینگهاوزن، ریچارد، (۲۵۳۷). *قالیچه‌های شیری فارس*. مترجمان: پرویز تناولی و سیروس پرهام، تهران: سازمان جشن هنر.
- اکرامی، موسی، (۱۳۸۰). *گاه‌شماری ایرانی*. تهران: پژوهش‌های فرهنگی.
- بیانی، سوسن، (۱۳۷۸). «فلزکاری اسلامی». *جزوهٔ درسی دانشگاه تهران*.
- بهار، مهرداد، (۱۳۷۹). *بندش، فرنبغ دادگی*. تهران: توس.
- پلاسعیدی، کتیون؛ بابایی‌نژاددریاسری، فیروزه، (۱۳۹۱). «باستان‌شناختی دوران تاریخی استان گیلان، با نگاهی به آثار بخش تاریخی موزه ملی ایران». *مجموعه مقالات هشتاد سال باستان‌شناسی ایران*، جلد اول، تهران: پایزنه: ۲۵۶-۲۲۷.
- توحیدی، ناصر، (۱۳۶۴). *سیر تکامل آهن و فولاد در ایران و جهان*. تهران: امیرکبیر.
- جهانی، ولی، (۱۳۹۵). *باستان‌شناسی گیلان (از آستارا تا هوسم)*. تهران: محمود افشار با همکاری سخن.
- چنگیز، سحر؛ و بلخاری قهی، حسن، (۱۳۹۵). «تحلیل نمادهای عددی، هندسی و جانوری در سفالی از نیشابور (با تأکید بر مضامین مذهبی قرن چهارم هجری)». *پژوهشنامه خراسان بزرگ*، ۷ (۲۵): ۱-۱۴. <https://doi.org/10.22516/131.1395.6.25.1.7>
- زارعی، محمدابراهیم؛ باستانی، محرم؛ و امینی، فرهاد، (۱۳۹۴). «نگاهی به برخی از آلیاژهای رایج در دوره اسلامی براساس متون و شواهد باستان‌شناختی». *پژوهش‌های باستان‌شناسی ایران*، ۵ (۸): ۱۳۹-۱۵۰. https://nbsh.basu.ac.ir/article_1137.html
- سلیمخانی، (۱۳۵۱). «نقش پژوهش‌های آزمایشگاهی در امر شناخت چگونگی فلزات کهن و تاریخ صنعت فلزکاری در دوره‌های پیشین». *ترجمهٔ پرویز ورجاوند، مارلیک*، ۱، تهران: دانشکدهٔ ادبیات و علوم انسانی.
- سرلو، خوان ادوارد، (۱۳۸۸). *فرهنگ نمادها*. ترجمهٔ مهرانگیز اوحدی، تهران: دوستان.
- سورتیچی، سامان، (۱۳۸۵). «گزارش گمانه‌زنی قلعهٔ کنگلو سوادکوه». *آرشیویوه اداره کل میراث فرهنگی، صنایع دستی و گردشگری استان مازندران* (منتشر نشده).
- سورتیچی، سامان، (۱۳۹۰). «معرفی شیوهٔ تدفینی از دورهٔ ساسانی در قلعه کنگلو واقع در سوادکوه مازندران». *مطالعات باستان‌شناسی*، ۳ (۲): ۴-۹۲. https://jarcs.ut.ac.ir/article_28857.html
- شریف‌زاده، سید عبدالمجید، (۱۳۸۶). «فلزکاری در ایران». *رشد و آموزش هنر*، ۵ (۱): ۵-۹.

- شوالیه، ژان؛ و گریبان، آلن، (۱۳۷۹). فرهنگ نمادها. ترجمه و تحقیق: سودابه فضایل، جلد اول، دوم و چهارم، تهران: جیحون.
- صمدی، مهرانگیز، (۱۳۶۷). ماه در ایران. تهران: اشراقی.
- عابد دوست، حسین؛ کاظم پور، زیبا، (۱۳۹۵). «تحلیل ریشه‌ها و مفاهیم نقوش هندسی معماری اسلامی در هنر کهن ایرانی». نگارینه هنر اسلامی، ۳ (۱۰): ۴۱-۸۸. <https://doi.org/10.22077/nia.2016.777>
- عبدالهیان، بهناز، (۱۳۷۸). «نمادهای مهر و ماه در سفالینه‌های پیش از تاریخ ایران». هنر نامه، ۲: ۵۶-۱۰۶.
- فرهنگ جغرافیایی کوه‌های کشور، (۱۳۷۹). چاپ اول، جلد چهارم، تهران: سازمان جغرافیایی نیروهای مسلح.
- کاشانی، ابوالقاسم، (۱۳۴۵). عرایس الجواهر و نفایس الاطائب. تهران: انجمن آثار ملی.
- کریمیان، حسن؛ و خان مرادی، میزگان، (۱۳۹۰). «هنر فلزکاری در انتقال از ساسانیان به دوران اسلامی با استناد به شواهد باستان‌شناسانه». مطالعات هنر اسلامی، ۱۵: ۱۱۱-۱۲۶. <https://sid.ir/paper/136798/fa>
- گانتز، آن. سی.؛ و پل، جت. (۱۳۸۳). فلزکاری ایران در دوران هخامنشی، اشکانی، ساسانی. ترجمه شهرام حیدرآبادیان، تهران: گنجینه هنر.
- گوستاویونگ، کارل، (۱۳۹۳). انسان و سمبول‌هایش. ترجمه دکتر محمود سلطانی، تهران: جامی.
- لک‌پور، سیمین، (۱۳۷۵). سفیدروی. تهران: معاونت معرفی و آموزش میراث فرهنگی کشور.
- لک، ایرج، (۱۳۴۷). «گزارش کاوش قریه رشی رودبار». آرشیو سازمان میراث فرهنگی کشور، گزارش شماره RA 1253، (منتشر نشده).
- مرعشی، سید ظهیرالدین، (۱۳۶۳). تاریخ گیلان و دیلمستان. با مقدمه دکتر محمدجواد مشکور، به‌کوشش: محمد حسین تسبیحی، تهران: شرق.
- مستوفی، حمدالله، (۱۳۲۸ ه.ق./۱۹۱۰ م.). تاریخ گزیده. به سعی و اهتمام: ادوارد براون. بی‌جا.
- نگهبان، عزت‌الله، (۱۳۶۸). ظروف فلزی مارلیک. تهران: سازمان میراث فرهنگی کل کشور.
- نوکنده، جبرئیل؛ و ویلستر، وینسنت ون، (۱۳۹۸). ایران مهد تمدن: باستان‌شناسی و تاریخ ایران، (به روایت موزه ملی ایران). موزه ملی ایران-موزه درنتس.
- نیبرگ، هنریک ساموئل، (۱۳۵۹). دین‌های ایران باستان. ترجمه سیف‌الله نجم‌آبادی، تهران: مرکز ایرانی مطالعه فرهنگ‌ها.
- یاسی، جهانگیر، (۱۳۴۵). «اولین گزارش هیأت بررسی و حفاری منطقه رودبار (استان گیلان)». تهران: آرشیو سازمان میراث فرهنگی کشور، گزارش شماره RA 1232، (منتشر نشده).
- یاسی، جهانگیر؛ و صراف، محمدرحیم، (۱۳۴۵). «دومین گزارش هیأت بررسی و گمانه‌زنی منطقه رودبار (عمارلو، رحمت‌آباد، رستم‌آباد، رودبار) استان گیلان». تهران: آرشیو سازمان میراث فرهنگی کشور، گزارش شماره RA.1233، (منتشر نشده).

References

- Abeddoost, H. & Kazempour, Z., (2016). "Analysis of the roots and concepts of geometric patterns of Islamic architecture in ancient Iranian art". *Painting of Islamic Art*, 3 (10): 41-88. (In Persian) <https://doi.org/10.22077/nia.2016.777>
- Abdolhian, B., (1999). "Symbols of the seal and the moon in prehistoric pottery of Iran". *Honarnameh*, 2: 56-106. (In Persian)
- Amiet, P., (1970). "Ofrevrierie Sassanide au Musee du Louvre". *Syria*, 47: 51-52.

- Meri, B., (1968). *The letter or Tomsar*, Pp. 29. No 7.
- Bayani, S., (1999). "Islamic Metalworking". University of Tehran Textbook. (In Persian)
- Bahar, M., (2000). *Bandesh, Farnbagh Dadgi*. Tehran: Toos. (In Persian)
- Changiz, S. & Balkhari Ghahi, H., (2016). "Analysis of numerical, geometric and animal symbols in pottery from Neishabour (with emphasis on religious themes of the fourth century AH)". *Journal of Greater Khorasan*, 7 (25): 1- 14. (In Persian) <https://dor.isc.ac/dor/20.1001.1.22516131.1395.6.25.1.7>
- Ettinghausen, R., (2537). *Persian Dairy Carpets*. Translators: Parviz Tanavoli and Sirius Parham, Tehran, Art Festival Organization. (In Persian)
- Ekrami, M., (2001). *Iranian Calendar*. Tehran: Cultural Studies. (In Persian).
- Gustavyung, C., (2014). *Man and His Symbols*. translated by Dr. Mahmoud Soltanieh, Tehran, Jami. (In Persian)
- Gunther, A. & Willjet, S., (2004). *Iranian metalwork during the Achaemenid, Parthian, Sassanid eras*. translated by: Shahram Hyderabadian, Tehran, Art Treasure. (In Persian)
- *Geographical Culture of the Mountains of the Country*, (2000). First Edition, Vol 4, Tehran: Geographical Organization of the Armed Forces. (In Persian)
- Harper, P. O., (1978). *The Royal Hunter, Art of the Sassanian Empir*. Newyork: Asia Society.
- Harper, P. O., (1988). "Boat – Shaped Bowls of the Sassanian Period". *Iranica Antiqua*. 23: 331-345.
- Harper, P. O., (1993). "Le Vaisselle en Metal". in: *Splendeur des Sassanids, Bruxelles: Musees royoy d Art et d Historire*: 103-106.
- Harper, P. O. & Meyers, P., (1981). "Silver Vessels of the Sasanian Period, Royal Imagry". Newyork: Metropolitan Museum of Art and Princeton university Press.
- Jahani, V., (2016). *Archeology of Gilan (from Astara to Hosam)*. Tehran, Dr. Mahmoud Afshar in collaboration with Sokhan. (In Persian)
- Kashani, A., (1966). *Arais Al-Jawahir and Nafais Al-Tayyib*. Tehran: National Works Association. (In Persian).
- Karimian, H. & Khan Moradi, M., (2011). "The art of metalworking in the transition from the Sassanids to the Islamic era based on archaeological evidence". *Islamic Art Studies*, 15: 111-126. (In Persian) <https://sid.ir/paper/136798/fa>
- Knight, J. & Gerbaran, A., (2000). *The Culture of Symbols*. translation and research: Soodabeh Fazail, Vol I, II & IV, Tehran, Jeyhun. (In Persian)
- Lakpour, S., (1956). *Sefidravi*. Tehran: Deputy of Introduction and Education of Cultural Heritage. (In Persian)
- Lak, I., (1968). "Rashi Rudbar village excavation report". Archive of the Cultural Heritage Organization, Report No.RA- 1253 (Unpublished). (In Persian)
- Marashi, S, Z., (1984). *History of Gilan and Dilemistan*. with introduction by Dr. Mohammad Javad Mushkour, by Mohammad Hossein Tasbihi, Tehran: Shargh. (In Persian)

- Moghadam, M., (1962) "The Picturesque Province of Gilan and Its Past, New Archaeological Discoveries". *Iran Today*, II(4: 11): 25-28.
- Mostofi, H., (1949 AH / 1910 AD). *Selected History*. by Edward Brown. Bija. (In Persian)
- Neghaban, E., (1989). *Marlik metal utensils*. Tehran: Cultural Heritage Organization of the whole country. (In Persian)
- Nokandeh, J. & Vincent. V. W., (2019). *Iran, cradle of civilization: The archaeology and history of Iran (As told by the National Museum of Iran)*. National Museum of Iran-Drents Museum. (In Persian)
- Orbeli, J. & Trever, C. V., (1935). *Sasanidskii Metal*. Moscow and Saintpetersburg: Acedemia.
- Plasaecidi, K. & Babajnejad Daryasari, F., (2012). "Archeology of the historical period of Gilan province, with a look at the works of the historical section of the National Museum of Iran". *Collection of Eighty Years of Iranian Archeology*, Vol 1, Tehran: Pazineh: 256-227.
- Salimkhanov, (1972). "The role of laboratory research in understanding how ancient metals and the history of the metalworking industry in previous periods". Translated by Parviz Varjavand *Marlik*, 1, Tehran: Faculty of Literature and Humanities. (In Persian)
- Samadi, M., (1988). *The Moon in Iran*. Tehran: Ishraqi. (In Persian)
- Serlo, J. E., (2009). *Culture of Symbols*. translated by Mehrangiz Ouhadi, Tehran, Friends. (In Persian)
- Sharifzadeh, S, A., (2007). "Metalworking in Iran". *Art Development and Education*, 5 (1): 5- 9. (In Persian)
- Sortiji, S., (2006). "Speculation Report of Konglo Savadkuh Castle". Cultural Heritage and Tourism Organization of Mazandaran Province. (Unpublished). (In Persian)
- Sortiji, S., (2006). "Introduction of burial method from the Sassanid period in Kanglo Castle located in. Savadkuh, Mazandaran". *Archaeological Studies*, 3 (2: 4): 77-92. (In Persian) https://jars.ut.ac.ir/article_28857.html
- Tohidi, N., (1985). *The evolution of iron and steel in Iran and the world*. Tehran: Amirkabir. (In Persian)
- Yasi, J., (1966). "The First Report of the Rudbar Region Survey and Excavation Board (Gilan Province)". Tehran, Archive of the Cultural Heritage Organization, Report No.RA- 1232. (Unpublished). (In Persian)
- Yasi, J. & Sarraf, M. R., (1966). "The Second Report of Rudbar Region Investigation and Speculation Board (Amarloo, Rahmatabad, Roštamabad, Rudbar of Guilan Province)". Tehran: Archive of the Cultural Heritage Organization, Report No. 1233.RA. (Unpublished). (In Persian)
- Zarei, M. E., Baštani, M. & Amini, F., (2015). "A Look at Some Common Alloys in the Islamic Period Based on Archaeological Texts and Evidence". *Iranian Archaeological Research*, 8: 139-150. (In Persian) https://nbsh.basu.ac.ir/article_1137.html
- <https://www.google.com/maps>