



## Human and Environmental Interactions in the Archeology of the Islamic Period of Qorveh Plain, Northwest of Sanandaj-Sirjan Range

Fereshteh Sharifi<sup>1</sup> & Mohamad Ebraheim Zarei<sup>2</sup>  
(117-139)

### Abstract

Qorveh plain is located in the southeast of Kurdistan province and it is considered as one of the highlands of Zagros. This plain is located in the Sanandaj-Sirjan Inclined zone. The most prominent feature of this plain is the difference in the geological structure and environment of its north and south. This factor has made the distribution of settlements in these two parts completely different. Qorveh plain was studied and archaeologically reviewed in 2018. The result of this survey is the identification of 243 sites that indicated the establishment and continuity of human habitation from the Middle Chalcolithic period Age to the present, in this survey, more than 100 sites were identified for the first time, of these, and the Islamic period has a larger share. The present study is based on the archaeological findings of the Islamic period resulting from this study and it is trying to reconstruct the settlements landscape of this period and land use by assessment of historical texts, Satellite imagery and Gis maps and geology. In this study, the identified sites of the Islamic period are divided into three periods: early, middle and late centuries. The aim of this study is to study human relation with the environment in the Islamic period of this region. Some of the questions in this study are: what factors caused the formation of settlements in the Islamic period? What is the settlement pattern of Islamic sites in Qorveh plain? Did Qorveh plain have an urban center in the Islamic period? Among the factors such as water resources and fertile land, roads and mines have played a significant role in the formation of settlements in Qorveh plain. The north settlements at plain are mostly linear and formed on river terraces. On the other hand, in the south of the plain, factors such as agricultural lands, communication routes and water resources have been very important in the formation of these areas. It seems that role of larger sites in creating small, satellite habitats in the southern part - probably the Central place system - has not been ineffective.

**Keywords:** Qorveh plain, Islamic era, landscape archeology, environmental conditions, historical texts.

 10.22059/jarcs.2020.297419.142848  
Print ISSN: 2676-4288- Online ISSN: 2251-9297  
<https://jarcs.ut.ac.ir>

## 1. Introduction

Qorveh plain has good environmental conditions and rich natural resources. water resources, fertile land, suitable rainfall conditions, abundant animal and plant species, mines and strategic importance of this region, which is located between the Central Zagros, North Zagros (Northwest) and North Mesopotamia. Although communication plays an important role in economic development, local territorial resources and access to them are very important (McPhillips 2016: 6). These conditions have led to the formation of numerous settlements in this plain. One of its outstanding features has been abundant pastures as well as suitable climate for summer season which attracted large livestock clans from warmer regions such as Dasht-e Zahab and Shahrzour, therefore, the suitable environmental condition of this plain in spring and summer has attracted nomads and tribes, and nowadays, the inhabitants of this plain are nomadic whom in a certain period of time, they decide to be sedentary with climate change and turning to farming and they are scattered in the plain with the same tribal and nomadic style. the settlement pattern of most modern villages is the result of this. the settlements are mostly dependent on water resources. the location of water sources and nature, volume and quality of these resources affect the social structure of mobile networks and land use systems. obviously, the availability of sufficient water for domestic and animal consumption affects the locations, sizes, and relative clustering of seasonal and seasonal settlements (Hammer, 2018). The settlement pattern in the plain is formed in three clusters: linear, scattered and nuclear (Central place system). As mentioned earlier, the sites near to rivers have a linear pattern and follow paths along rivers and in the later centuries it is sometimes so. Scattered and irregular settlement patterns are mostly related to nomadic tribes that depend on springs and pastures and have been formed in the same way in all three studied periods. The central place cluster system includes habitats that have been formed since the Islamic middle periods. during this period, the habitats become larger and their number increases. Surrounding them, there are many small villages, which are mostly dependent on fertile lands and it seems that there has been a significant interaction and dependence between them. Due to climate change, the weather of this area is more favorable than ever before, this feature is quite visible in the Islamic period due to the distribution of settlements. it seems that in the early Islamic centuries, the livelihood was mostly dependent on animal husbandry and in limited cases, agriculture, but from the middle periods onwards, with the management of water through the construction of canals, agriculture has been almost as effective as animal husbandry in the livelihood of the people of the region. Although this plain is rich in natural resources, but as mentioned before, it was without urban center before the contemporary era. the most important reasons for the lack of city formation in this plain are: being away from main routes such as the Greater Khorasan Road and being close to the two important cities of the Islamic era, Hamedan and Asadabad which is located in the east / southeast and the other in the southern part of Qorveh plain, respectively. It is possible that the proximity to two important cities of Hamedan and Asadabad in the Islamic period and the organizational / administrative dependence of this plain to Hamedan, has caused the lack of formation of the city in this plain. large villages, however, can probably be identified as Central place from the Middle Ages onwards and smaller settlements associated with them. The present-day Qorveh plain was under the control of Hamedan and part of the Jabal province in the early Islamic and Middle Ages. The state of Jabal is the name of a vast mountainous region that the Greeks called Media (Le Strange, 1999: 200). According to historical texts, which deal with the borders of Jebal or Persian Iraq (Ajam), Qorveh plain is also located in this range; Jebal is a famous province called Ghohestan (mountain), the east of this province is Fars and Khorasan deserts and the west of this province is connected to Azerbaijan, the north is the Caspian Sea and the south is Khuzestan and Iraq (Qazvini, 1995: 404-Ibn Hawqal, 1988: 101). Travelers also mention Hamedan and Asadabad in mentioning the cities of the Jebal and Hamedan is considered to be one of the great cities of the Jebal (Istakhri, 1962: 164 ; Ibn Hawqal, 1988: 102). In the Middle Ages, the Jebal province was referred to as Persian Iraq its borders are expressed thus; Persian Iraq is bordered by Azerbaijan, Kurdistan, Khuzestan, Fars, Mafaza, Qumis and Jilānat provinces, and its length from Sefidrood to Yazd is 160 miles and in width from Jilānat to Khuzestan is 100 miles and this country has four prestigious cities (Isfahan, Hamedan, Qom, Rey) (Mostofi, 1984: 47). It is bounded on the west by the plains of Mesopotamia, and on the east by the Great Desert of Iran and the Great Highway of

Khorasan (which stretches from Baghdad to the east, the last border of the Islamic lands) (Ibn al-Faqih, 2001: 201). Qorveh plain in the early and middle centuries, which is located in the neighborhood of Hamedan and Asadabad, apparently had no urban center and was dependent to Hamedan. In the ninth century onwards, Hamedan and its province are called the territory of Ali Shokrbeig because around 850 to 860 AH, the province of Hamedan and its functions are assigned to Mirza Ali Shokr Beig by Mirza Jahan shah (Tehrani, 1977: 297). The Esfandabad district (modern-day Qorveh plain) was part of Hamedan during the Qara Qoyunlu period and was handed over to Amir Ali Shokr Beig (Sanandaji, 1996: 442). then in the ottoman empire, the Ardalan migrated from Diyarbakir to Goran and Kalhor and expanded rapidly (Longrigg, 1925: 6). The Qorveh plain also becomes part of Kurdistan, which comes under the rule of the Ardalan clan; the region between Kermanshah and Azerbaijan is called Ardalan (Bartold, 1999: 267). The Ardalan clan initially conquered the city of Shahrazur and took control of other cities in Kurdistan (Bidlisi, 1999: 83). Qorveh is referred to as the Esfandabad district during the Qajar period and the government capital was Qaslan borough. most of present-day villages of the Qorveh Plain were created during the Zand and Qajar dynastys by settling tribes that spent their summers or those who migrated from Iraq, among them, we can mention Baraz from Kurdish clans Who Together with Hassan Ali Khan, the ruler of Kurdistan, they fought many battles with Karim Khan Zand. Later, thirty families from them, dispersed and inhabited in the Yalghuz Aghaj village in Esfandabad and other villages (Sotoudeh, 2006: 11). For instance, the Ismaili were one of the Kurdish clans that lived in Shahrazur at the past and came to Esfandabad during the reign of Fath Ali Shah (1211-1250) and settled there (Idem, 311). Qorveh was also the name of a small village in the Esfandabad district, which Sanandaji (1997: 24) refers to as follows: In Esfandabad district, Qorveh village, which is in the middle of Sanandaj-Hamadan Road, they had a telegraph office. After the development and shifting the Sanandaj-Hamadan Road, this village has expanded and the centrality has changed from Ghaslan borough to Qorveh and now it is the largest urban center of this plain.

### Sources

- Badlisi, Sh., 1998. Sharafnameh, edited by Vilyaminov, Vladimir, Tehran: Asatir Publications [in Persian].
- Barteld, Wilhelm, (1998), Historical Geography of Iran, translated by Homayoun Sanatizadeh, Tehran: Scientific and Cultural Company Publications[in Persian].
- Lestering, Guy, (1998), Historical Geography of the Eastern Caliphate, translated by Mahmoud Erfan, Tehran: Scientific and Cultural Publications [ in Persian].
- Longing, S. H. (1925). *Four Centuries of Modern Iraq*. Oxford: Clarendon Press.
- MacPhillips, S. & Wordsworth, P. D. (1139). *Landscapes of the Islamic World: Archaeology, History, and Ethnography*. Philadelphia: University of Pennsylvania.
- Roberts, N., Eastwood, W., Kuzucuoglu, C., Fiorentino, G., & Caracuta, V. 2011. *Climatic, vegetation and cultural change in the eastern Mediterranean during the mid-Holocene environmental transition*. The Holocene 21 (1): 147-162.
- Rosen, A., 2007. *Civilizing climate: social responses to climate change in the ancient Near East*. Lanham: Altamira Press.
- Sanandaji, Mirza Shokrallah, (1996), Gift of Nasiriyah, Tehran: Amirkabir Publications [in Persian].
- Sotoudeh, Manouchehr, (2006) Names of tribes, nomads and tribes, Volume 1, Tehran: Islamic Encyclopedia Center [in Persian]
- Ur, J. & K. Alizadeh., 2013. *The Sasanian Colonization of the Mughan steppe, Ardebil Province, Northwestern Iran*. Iranian Archaeology 4: 98-110.
- Ur, J. & T. Wilkinson., 2008. *Settlement and economic landscapes of Tell Beydar and its hinterland*. In *Beydar Studies 1*. Edited by M. Lebeau and A. Suleiman. *Subartu XXI*: 305-327.

## کنش انسان و محیط در دوران اسلامی دشت قروه، شمال غربی پهنه سنندج - سیرجان<sup>۱</sup>

فرشته شریفی

دانشجوی دکتری باستان‌شناسی دانشگاه بوعلی سینا همدان، همدان، ایران.

محمدابراهیم زارعی<sup>۲</sup>

استاد گروه باستان‌شناسی دانشگاه بوعلی سینا همدان، همدان، ایران.

تاریخ دریافت: ۱۳۹۸/۱۱/۱۸؛ تاریخ پذیرش: ۱۴۰۰/۰۹/۳۰

علمی - پژوهشی

### چکیده

دشت قروه در جنوب شرقی استان کردستان واقع شده است و از مناطق مرتفع زاگرس محسوب می‌شود. این دشت در نوار یا پهنه مورب سنندج-سیرجان قرار گرفته است. بارزترین ویژگی این دشت تفاوت در ساختار زمین‌شناسی و زیست-محیط شمال و جنوب آن است. همین عامل باعث شده توزیع سکونتگاه‌ها در این دو بخش کاملاً متفاوت باشد. دشت قروه در سال ۱۳۹۷ مورد بررسی و بازنگری باستان‌شناسی قرار گرفت. نتیجه این بررسی شناسایی ۲۴۳ اثر است که حاکی از استقرار و استمرار انسان از دوره مس‌سنگی میانه تا حال حاضر بود که بیش از ۱۰۰ محوطه برای نخستین بار شناسایی شدند. از این تعداد، محوطه‌های دوره اسلامی سهم بیشتری دارد. نوشته حاضر بر پایه یافته‌های باستان‌شناسی مربوط به دوران اسلامی حاصل از این بررسی شکل گرفته که با سنجش متون تاریخی، عکس‌های ماهوره‌ای و نقشه‌های GIS و زمین‌شناسی سعی در بازسازی منظر سکونتگاه‌های این دوران و نحوه کاربری اراضی مورد بحث قرار خواهد گرفت. در این پژوهش محوطه‌های شناسایی شده دوران اسلامی در قالب سه دوره قرون اولیه، میانه و متأخر تقسیم‌بندی شده‌اند هدف از این پژوهش مطالعه ارتباط انسان با محیط در دوران اسلامی این منطقه است. از جمله پرسش‌هایی که در این پژوهش مطرح هستند عبارت‌اند از: چه عواملی باعث شکل‌گیری سکونتگاه‌های دوران اسلامی بوده است؟ الگوی استقرار محوطه‌های اسلامی در دشت قروه به چه صورت است؟ آیا دشت قروه در دوران اسلامی مرکزیت شهری داشته است؟ از جمله عواملی مانند منابع آب و زمین حاصلخیز، راه‌ها و معادن در شکل‌گیری زیستگاه‌های دشت قروه نقش بسیار قابل ملاحظه‌ای داشته است. زیستگاه‌های شمال دشت بیشتر به صورت خطی و بر تراس رودخانه‌ها شکل گرفته‌اند و در مقابل در جنوب دشت عواملی از جمله زمین‌های کشاورزی، مسیرهای ارتباطی و منابع آبی در شکل‌گیری این محوطه‌ها اهمیت بسزایی داشته است. به نظر می‌رسد نقش محوطه‌های بزرگ‌تر در ایجاد زیستگاه‌های کوچک و اقماری در بخش جنوبی - احتمالاً سیستم مکان مرکزی - بی‌تأثیر نبوده است.

**واژه‌های کلیدی:** دشت قروه، دوران اسلامی، باستان‌شناسی منظر، شرایط زیست-محیطی، متون تاریخی.

### ۱. مقدمه

رابطه دو سویه انسان و طبیعت امری بدیهی تلقی می‌شود که ممکن است در هر فضا و مکانی به شکل‌های گوناگون و متفاوتی رخ‌نمون پیدا کند. تأثیر متقابل فعالیت‌های انسانی و محیط طبیعی باعث خلق منظر می‌شود که نمایانگر فرهنگی پویا در هر برهه از زمان است. این منظر از طریق کنش و رفتارهای فرهنگی، اجتماعی و اقتصادی انسان بر محیط پیرامون خود خلق می‌شود. انسان نه تنها از طریق مواد با محیط ارتباط

۱. این مقاله برگرفته از رساله دکتری فرشته شریفی به راهنمایی محمدابراهیم زارعی، نگارش شده در گروه باستان‌شناسی دانشکده هنر و معماری دانشگاه بوعلی سینا با عنوان «بررسی و تحلیل محوطه‌های دشت قروه در دوران اسلامی از دیدگاه باستان‌شناسی منظر با تأکید بر سده‌های میانی» است.

۲. رایانامه نویسنده مسئول:

برقرار می‌کند، بلکه آن را نیز درک و تفسیر می‌کند و بخشی از محیطی که توسط مردم قابل درک و معنا می‌شود در ایده‌ی منظر گنجانیده شده است (Kuna & Dreslerova, 2007). بنابراین، باستان‌شناسی منظر به آنالیز فرهنگ‌ها در طول زمان می‌پردازد و این امر مستلزم ثبت و ضبط باقیمانده مواد فرهنگی و همچنین تفسیر آنها در مؤلفه‌های اجتماعی، اقتصادی و عوامل محیطی است (Wilkinson, 2003: 4). منظر پدیده‌ای ملموس و اجتماعی است که معنا و اهمیت فرهنگی خاص خود را از کنش‌ها و برداشت‌های انسانی، ساختن و دیدن، معنا و اهمیت ویژه‌ای به دست می‌آورد: از طریق آن سیاست‌ها یا افراد رابطه خود را با محیط اجتماعی و طبیعی نشان می‌دهند؛ به واسطه آن، بازیگران (افراد و گروه‌ها) در مورد روابط اجتماعی خود، روابطی که به واسطه منظر برقرار و با واسطه ساخته‌اند، اظهار نظر می‌کنند یا سعی می‌کنند جوامع ارزش‌های فرهنگی و اجتماعی خود را بیان می‌کنند؛ از طریق آن مردم در یک جامعه و فرهنگ خاص معاشرت می‌کنند و این ظرفیت و پتانسیل منظر است که توسط بازیگران مختلف قابل استفاده است (Gramsch, 1996).

رویکرد باستان‌شناسی منظر تأکید می‌کند که فعالیت‌های انسانی هرگز به مناطق متمرکز محدود نمی‌شود - فعالیت‌هایی که ما آن را محوطه می‌نامیم - اگرچه این مسئله در باستان‌شناسی منظر برجسته است، اما فعالیت‌های بیرون از محوطه در گذشته بسیار مهم بوده و از نظر باستان‌شناسی قابل رؤیت است؛ چنانچه روش‌های مناسبی برای مستندنگاری آنها وجود داشته باشد درجات مختلفی ارائه می‌شود (Ur & Wilkinson, 2008). امروزه یکی از ابزارهای مهم در مستندنگاری باستان‌شناسی منظر، تفسیر عکس‌ها و تصاویر قدیمی پیش از توسعه کشاورزی مدرن و شهرنشینی است که به وسیله ماهواره‌ها و هواپیماهای جاسوسی که در سال‌های جنگ سرد گرفته شده و برخی از آنها از حالت محرمانه خارج شده است. از آن جمله می‌توان به برنامه کرنا اشاره کرد که برخی از نوارهای تصویری آن توسط دانشگاه آرکانزاس به صورت برخط در دسترس قرار داده است. متأسفانه این برنامه تمام ایران را پوشش نمی‌دهد یا در برخی مواقع دسترسی به آن داده‌ها برای پژوهشگران ایرانی به سختی امکان‌پذیر است. برای نمونه می‌توان به استفاده از این تصاویر در شمال غرب ایران نام برد که خروجی تصاویر آن از طریق وبگاه سازمان زمین‌شناسی آمریکا صورت پذیرفته است (Alizadeh & Ur, 2007; Ur & Alizadeh, 2013) که در بیشتر مواقع دسترسی به آن مشمول پرداخت هزینه است. به هر حال، باستان‌شناسان با استفاده از عکس‌های هوایی دامنه مشاهدات خود را در رابطه با محیط محلی و منطقه‌ای محوطه‌های باستانی مورد مطالعه گسترش می‌دهند (Kouchoukos, 2003). در دو دهه اخیر استفاده از این منابع در باستان‌شناسی منظر به صورت کاربردی چشمگیر شده و در شناسایی و تفسیر محوطه‌های باستانی، کهنه راه‌ها، کانال‌ها و قنات‌ها و ... کمک شایانی نموده است. با اینکه ما در این نوشتار به باستان‌شناسی منظر دشت قروه در دوران اسلامی خواهیم پرداخت اما به دلیل در دسترس نبودن منابع تصویری قدیمی با محدودیت مواجه هستیم. بنابراین، با تکیه بر مشاهدات میدانی و

ماهواره‌ای اخیر، نقشه‌های GIS و زمین‌شناسی و همچنین بررسی متون تاریخی سعی در بازسازی کنش انسان و محیط طبیعی در دوران مورد نظر خواهیم پرداخت. از این رو این پژوهش مبتنی بر یافته‌های میدانی و مطالعات تطبیقی است که از طریق رویکرد باستان‌شناسی منظر مورد سنجش قرار گرفته است.

شهرستان قروه در جنوب شرقی استان کردستان و در دشتی بلند قرار دارد. زمین‌های حاصلخیز به همراه چشمه‌سارهای فراوان بر اهمیت استقرار در این منطقه از دیرباز تاکنون افزوده است. طی بررسی‌های باستان‌شناسی آثار فراوانی از دوره مس‌وسنگ تا عصر حاضر شناسایی شده است. در این تحقیق سعی بر آن است محوطه‌های دوران اسلامی دشت بر اساس باستان‌شناسی منظر بررسی و مطالعه شوند. این دشت با توجه به نزدیکی به همدان و سلطانیه در دوره‌های سلجوقیان و ایلخانان در قرون میانه حائز اهمیت است؛ اما متأسفانه در متون به این ناحیه اشاره نشده و هنوز کاوش علمی در محوطه‌های این دشت در محدوده زمانی مورد نظر انجام نگرفته است. این دشت از لحاظ منظر با توجه به تأثیر مسیرهای ارتباطی و منابع زیست-محیطی، شمال و جنوب آن کاملاً متفاوت است. فرضیاتی که در رابطه با محوطه‌های دشت قروه مطرح است؛ به نظر می‌رسد استقرارهای شمال دشت بیشتر به صورت خطی و در کنار منابع آب و راه‌ها شکل گرفته باشد، اما در جنوب دشت علاوه بر عوامل نام‌برده، نقش مکان مرکزی اهمیت بسزایی داشته است؛ و راه‌ها، منابع آب، زمین حاصلخیز و احتمالاً معادن در شکل‌گیری زیستگاه‌های دشت قروه نقش بسیار قابل ملاحظه‌ای داشته است.

## ۲. پیشینه پژوهشی منطقه

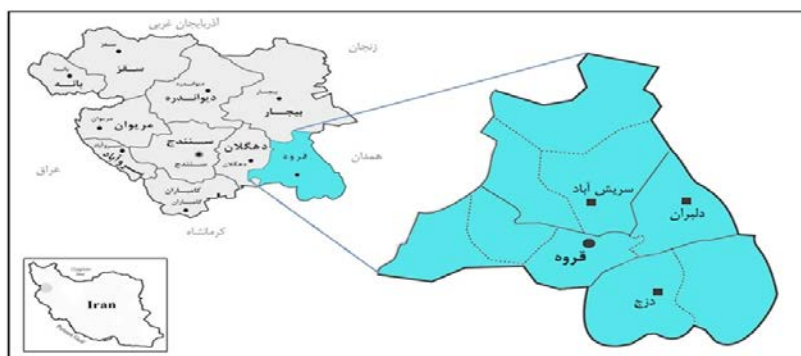
آگاهی ما از باستان‌شناسی این منطقه بسیار اندک است. اطلاعات در دسترس از این منطقه شامل دو مقاله جداگانه از دوره مس‌وسنگ میانی به قلم امیر ساعدموچشی و همکاران (۱۳۹۰) و معرفی سفال‌های دوره اشکانی حاصله از بررسی این منطقه به قلم فرزاد مافی و همکاران (۱۳۸۸) است. در ادامه بررسی‌های فراگیر دهه هفتاد و هشتاد شمسی، این منطقه نیز بررسی شده است، اما گزارش‌های طبقه‌بندی شده در آرشیو میراث کردستان تاکنون منتشر نشده‌اند. بخش چهاردولی شرقی و غربی در سال ۱۳۷۸ توسط اقبال عزیزی (عزیزی ۱۳۷۸)، بخش مرکزی در سال ۱۳۸۶ توسط زاهد کریمی (کریمی ۱۳۸۶) و بخش سریش‌آباد در سال ۱۳۸۷ توسط علی بهنیا (بهنیا ۱۳۸۷) مورد بررسی باستان‌شناسی قرار گرفت. ایضاً، پنج مورد برنامه گمانه‌زنی به منظور تعیین عرصه و حریم نیز در شهرستان قروه انجام شده است که شامل محوطه‌های شیدا، میهم سفلی، گورستان دلبران، کبودخانی و گلالی می‌شوند (نگاه کنید به: شریفی و زینی‌وند الف ۱۳۹۸). همچنین زارعی در کتاب آثار فرهنگی باستانی و تاریخی استان کردستان آثار فرهنگی قروه را نیز مورد بررسی قرار داده‌اند (زارعی ۱۳۹۲). صالحی نیز در کتابی تحت عنوان بلوک اسفندآباد به شناخت تاریخ و فرهنگ مردم شهرستان قروه پرداخته است (صالحی ۱۳۹۳). متأسفانه پژوهشی در مورد باستان‌شناسی دوران اسلامی در این دشت صورت نگرفته است.



### ۳. جغرافیا و ریخت‌شناسی قروه

دشت قروه در بخش جنوب‌شرقی سنندج و در استان کردستان واقع شده است. منطقه مورد مطالعه، از نظر زمین‌شناسی، در ناحیه نواری سنندج- سیرجان قرار دارد که به تبع آن دارای ویژگی‌های ناحیه یاد شده است. با این همه، چهره ظاهری جنوب ورقه با شمال آن کاملاً متفاوت است. سنگ‌های نیمه جنوبی، عمدتاً دگرگون است توالی چینه‌ای آن از پایین به بالا شامل سنگ‌های دگرگونه تریاس، تریاس- ژوارسیک، ژوارسیک و سنگ‌های نادگرگونه ائوسن است؛ نیمه شمالی ورقه، تحت تأثیر نهشت‌های نئوژن و کواترنر و نیز فعالیت آتشفشانی گسترده، چهره دیگری پیدا کرده است. به بیان دیگر سنگ‌های قدیمی مربوطه به شمال ورقه، همگی در زیر انباشت‌های مختلف رسوبی، آذر آوری و گدازه مدفون شده‌اند، به طوری که آثار محدود و پراکنده‌ای از دگرگونه‌های قبل از ترشیری در نواحی مجاور منطقه مورد مطالعه به چشم می‌خورد (سازمان زمین‌شناسی و اکتشافات معدنی کشور، ۱۳۷۶).

شهرستان قروه از غرب به دهگلان، از شمال به بیجار، از شرق به استان همدان و از جنوب به استان کرمانشاه محدود می‌شود. شهر قروه مرکز این شهرستان و بر مسیر اصلی سنندج به همدان واقع شده است. این شهر جمعیتی در حدود ۹۰ هزار نفر دارد که بزرگ‌ترین تمرکز انسانی در این ناحیه به شمار می‌آید. از نقاط دیگر و اما کم‌تراکم می‌توان به دلبران، سریش‌آباد، مالوجه، دیزج، وینسار، صندوق‌آباد و دلبران اشاره کرد. این منطقه سردسیر است و در اغلب زمستان‌ها، ریزش برف سنگین مشاهده می‌شود. فصل بهار، کوتاه و بالعکس پاییز و زمستان، طولانی است. دی‌ماه، سردترین ماه سال با دمای ۲- تا ۲۰- درجه سانتی‌گراد و تیرماه گرم‌ترین زمان سال است که حداکثر دمای آن به ۳۶ درجه سانتی‌گراد می‌رسد. بارندگی در سال‌های مختلف، نوسان شدید نشان می‌دهد؛ ولی روی هم‌رفته تعداد سال‌های مرطوب بیش از سال‌های خشک و کم باران است. بادهای مرطوب غرب و شمال عامل بارندگی هستند (همان، ۱۳۷۶) (تصویر ۱).



تصویر ۱: موقعیت سیاسی شهرستان قروه در استان کردستان (شریفی و زینی‌وند، ۱۳۹۸).

Figure 1 Geographical position of Qorveh city in Kurdistan province (Sharifi and Zinivand, 2018).

## ۴. ساختار اداری و سیاسی دشت قروه در دوران اسلامی

دشت قروه کنونی در قرون اولیه اسلامی و میانی تابع همدان و بخشی از ایالت جبال بوده است. ایالت جبال نام ناحیه کوهستانی پهناوری است که یونانیان آن را مدیا می‌گفتند (لسترنج، ۱۳۷۷: ۲۰۰). بر پایه اطلاعات متون تاریخی، که به حدودات جبال یا عراق عجم پرداخته‌اند، دشت قروه نیز در این محدوده قرار می‌گیرد؛ جبال ولایتی است مشهور که آن را قهستان (کوهستان) می‌گویند، شرق این ولایت بیابان‌های فارس و خراسان است و غرب این ولایت متصل به آذربایجان، شمالش دریای کاسپی و جنوبش خوزستان و عراق است (قزوینی، ۱۳۷۳: ۴۰۴ - ابن حوقل، ۱۳۶۶: ۱۰۱). سیاحان در ذکر شهرهای جبال به همدان و اسدآباد نیز اشاره می‌کنند و همدان را یکی از شهرهای بزرگ جبال می‌خوانند (اصطخری، ۱۳۴۰: ۱۶۴؛ ابن حوقل، ۱۳۶۶: ۱۰۲). در قرون میانه اسلامی از ایالت جبال به عنوان عراق عجم یاد می‌کنند و حدودش را این‌گونه بیان می‌کنند؛ عراق عجم حدودش با ولایت آذربایجان، کردستان، خوزستان، فارس، مغازه، قومس و جیلانات پیوسته است و طولش از سفیدرود تا یزد صدوشصت فرسنگ در عرض از جیلانات تا خوزستان صد فرسنگ است و این بلاد چهار شهر معتبر (اصفهان، همدان، قم، ری) دارد (مستوفی، ۱۳۶۲: ۴۷). از باختر [غرب] به جلگه‌های بین‌النهرین و از خاور [شرق] به کویر بزرگ ایران و شاهراه بزرگ خراسان که از بغداد به سوی مشرق، به آخرین حدود کشورهای اسلامی می‌رفته محدود بوده است (ابن فقیه، ۱۳۷۹: ۲۰۱). دشت قروه در قرون اولیه و میانی که در همسایگی همدان و اسدآباد واقع شده، ظاهراً بدون مرکز شهری تابع همدان بوده است. در قرن نهم به بعد از همدان و ایالت آن تحت عنوان قلمروی علی‌شکر نام می‌برند، زیرا در حدود ۸۵۰ تا ۸۶۰ هـ ق ایالت همدان و توابع آن از جانب میرزا جهانشاه به میرزا علی‌شکر واگذار می‌شود (طهرانی، ۱۳۵۶: ۲۹۷). بلوک اسفندآباد (دشت قروه امروزی) در دوره قراقویونلو جزو همدان بوده است که به امیر علی‌شکر واگذار می‌شود (سنندجی، ۱۳۷۵: ۴۴۲). سپس در دوره عثمانی، اردلان‌ها از دیاربکر به گوران و کلهر مهاجرت و به سرعت گسترش پیدا کردند (Longrigg, 1925: 6). دشت قروه نیز بخشی از کردستان می‌شود که تحت حاکمیت طایفه اردلان در می‌آید؛ ناحیه بین کرمانشاه و آذربایجان را اردلان می‌خوانند (بارتلد، ۱۳۷۷: ۲۶۷). طایفه اردلان در ابتدا بر شهر زور فاتح شد و دیگر شهرهای کردستان را در دست گرفتند (بدلیسی، ۱۳۷۷: ۸۳). از قروه در دوره قاجاریه به‌عنوان بلوک اسفندآباد یاد می‌کنند و مرکز حکومتی آن قصبه قصلان بوده است. بیشتر روستاهای امروزی دشت قروه در دوره زندیه و قاجاریه با اسکان ایلات که بیلاق خود را آنجا می‌گذراندند و یا از عراق کوچانده شده‌اند به وجود آمده‌اند، که از جمله آنها: براز از ایلات کرد همراه با الناق حسنعلی خان حاکم کردستان با کریم‌خان زند درافتاده، بعدها متفرق شده و در قریه یالغوزآغاج اسفندآباد سی خانوار و سایر دهات متفرقه سکونت اختیار کرده‌اند (ستوده، ۱۳۸۵: ۱۱). برای نمونه، اسماعیلی یکی از طوایف کرد است که در گذشته در شهرزور می‌زیسته‌اند و در زمان فتحعلی شاه (۱۲۱۱ تا ۱۲۵۰) به محال اسفندآباد آمدند و در آنجا ساکن شدند (همان: ۳۱۱). قروه نیز نام روستای کوچکی در بلوک اسفندآباد بوده است که سنندجی (۱۳۷۵: ۲۴)



به آن این‌گونه اشاره می‌کند: در بلوک اسفندآباد قریه قروه که وسط راه سنندج همدان است دستگاه تلگراف‌خانه داشته‌اند. بعد از توسعه و تغییر جاده سنندج- همدان این روستا گسترش پیدا کرده و مرکزیت از قصبه قصلان به قروه تغییر یافته است و در حال حاضر بزرگ‌ترین مرکز شهری این دشت محسوب می‌شود.

##### ۵. وضعیت اقتصادی و معیشتی دشت قروه در دوران اسلامی

وضعیت معیشتی دشت به دلیل آب‌وهوای خوب و زمین حاصلخیز و گونه‌های مختلف گیاهی و جانوری بر پایه کشاورزی، دامپروری و حتی شکار بوده است. کشاورزی و دامپروری در امرار معاش روستاها اهمیت دارد، در حالی که در سال‌های اخیر پیشرفت‌های چشمگیری در درک ما از سکونتگاه‌ها و تولید محصولات کشاورزی وجود دارد، همچنین نیاز به پژوهش‌های بیشتری در مورد تأمین منابع روستایی است (McPhillips, 2016: 9).

همان‌طور که قبلاً اشاره شد تا قبل از دوره قاجاریه منابع مکتوب به دشت قروه اشاره‌ای نداشته‌اند، در نتیجه برای درک وضعیت اقتصادی این دشت در قرون اولیه و میانی لازم است به اشارات مورخین به ایالت جبال و عراق عجم که دشت قروه را نیز در برمی‌گیرد، بپردازیم جغرافیا نویسان سده‌های اول اسلامی در این باره می‌نویسند؛ مردم جبال اغلب به نگهداری گوسفند می‌پردازند و خوراک آنان بیشتر شیر و لبنیات است و از شیر انواع خوردنی به دست می‌آورند (اصطخری، ۱۳۴۰: ۱۶۷؛ ابن حوقل، ۱۳۶۶: ۱۱۶). همچنین اصطخری (۱۳۴۰: ۱۶۴) در وصف همدان می‌نویسد کشاورزی بسیار دارد. دشت قروه نیز تابع همدان و به تبع یکی از ارکان‌های اصلی اقتصادی آن کشاورزی بوده است.

در قرون میانی نیز به اینکه جبال بهترین زمین‌ها و آب‌وهوا را دارد اشاره شده است (قزوینی، ۱۳۷۳: ۴۰۴-۴۰۵). مستوفی (۱۳۶۲) نیز در وصف عراق عجم به آب‌وهوای مساعد، کشاورزی مطلوب و نحوه دریافت مالیات و حقوق دیوانی می‌پردازد. با تکیه بر یافته‌های باستان‌شناسی می‌توان گفت این دشت در این سده‌ها پویاتر بوده است.

در قرون متأخر اشارات به این دشت و اطراف آن، تقریباً مستقیم است و درک روشن‌تری از وضعیت معیشتی منطقه را ارائه می‌کند در ادامه چند نمونه از آنها را بیان می‌کنیم؛ در کتاب زندگینامه شاه‌عباس دوم آورده شده است که سیصد هزار من غله از علی شکر و ... به اصفهان صادر شده است (قزوینی، ۱۳۲۹: ۳۰۷)؛ و همچنین در دوره قاجاریه نیز به فراوانی کشاورزی این دشت اشاره شده است از هر قبیل حاصل صیفی و شتوی در بلوک اسفندآباد به عمل می‌آید (وقایع‌نگار کردستانی، ۱۳۸۴: ۴۲). سنندجی (۱۳۷۵: ۲۴)، نیز در این باره اشاره می‌کند که محصولات این بلوک زیاده از کفاف سکنه آنجا و اهالی کردستان است و اغلب حمل همدان می‌شود. امروزه نیز کشاورزی دشت قروه به صورت گسترده انجام می‌گیرد. از جمله بیشترین محصولات آن

غلات (بیشتر گندم) و انواع صیفی جات است. مالیات بلوک اسفندآباد در دوره قاجاریه عبارت بود از: «مالیات دیوانی این بلوک هفت هزار و یکصد و دو تومان و چهار هزار و چهارصد دینار است» (وقایع‌نگار کردستانی، ۱۳۸۴: ۲۴). در حال حاضر گونه‌های جانوری دشت قروه در منطقه حفاظت‌شده آن ۴۲ گونه پرنده، ۱۲ گونه پستاندار، ۸ گونه خزنده و انواع گونه‌های گیاهی را داراست (اداره حفاظت و محیط‌زیست استان کردستان، ۱۳۹۱). بسیاری از گونه‌های جانوری در طول زمان به دلیل شکار بی‌رویه از بین رفته است. در نوشته‌های قرون متأخر به شکار کبک (اعتمادالسلطنه، ۱۳۶۷: ۲۰۴۸)، قوشچی امیر آخور (بی‌نام، ۱۳۸۸: ۲۲۵) و آهو (سنندجی، ۱۳۷۵: ۲۴)، اشاره شده است.

## ۷. وضعیت مسیرها و راه‌ها

راه‌های باستانی هر منطقه‌ای را از دو طریق می‌توان شناسایی و درک کرد. نخست از طریق متون که تصویری کلی از منطقه و راه‌های ارتباطی را نمایان می‌کند و دوم از طریق مشاهده میدانی و تفسیر عکس‌های ماهواره-ای و هوایی قدیمی پیش از توسعه کشاورزی، مناطق شهری و ... شناسایی و تفسیر کهنه‌راه‌ها (Hollow way) - که امروزه در باستان‌شناسی منظر خاور نزدیک به وفور مورد استفاده قرار گرفته و می‌گیرد- به دلیل عدم دسترسی به عکس‌های هوایی همچون برنامه کرونا برای بیشتر فلات ایران از جمله قروه عملاً غیرممکن است. مشاهدات میدانی و تصاویر امروزی نیز به دلیل تغییر چشم‌انداز دشت به واسطه توسعه پیش گفته تصویری مبهم و ناخوانا پیش رو می‌نهد. این شرایط وقتی تاریک و پیچیده‌تر می‌شود که در منابع نوشتاری جغرافیدانان دوران اسلامی تا دوره قاجاریه نمی‌توان اشاره‌ای به دشت امروزی قروه یافت. با این حال، قروه در حاشیه مسیرهای مهمی همچون همدان- بغداد، تخت‌سلیمان- همدان، سلطانیه- بغداد و اصفهان- آذربایجان قرار داشته است. در دوره قاجاریه به روستاهای دشت قروه و بلوک اسفندآباد (نام روستایی آباد و معتبر در قوه دوره قاجار) اشاره شده، که در ادامه به آن می‌پردازیم. نخستین اشاره مربوط به عبور فتحعلی‌شان از اسفندآباد است که شرح آن بدین گونه است: شهریار تاجدار در سی‌ام ماه ذی‌حجه سال ۱۲۳۷ هـ.ق از چمن سلطانیه بیرون زد و از محال اسفندآباد گذشته، در خارج شهر همدان در دامنه کوه الوند، ناخوشی و با در اردو شایع گشت و چند نفری درگذشتند (فسایی، ۱۳۸۲: ۷۲۲). در مورد همین اتفاق اعتمادالسلطنه آورده است: در سی‌ام ماه ذی‌حجه اردوی شاهی از سلطانیه به قصد تسخیر عراق عرب و بغداد نهضت فرما شد و در روز عید اضحی به چمن اسفندآباد ورود کردند (اعتمادالسلطنه، ۱۳۶۷: ۸۷۳). همچنین می‌توان به عبور دارلدوله کرمانشاه اشاره کرد که به قصد سفر به آذربایجان از اسفندآباد گذشته است (همان، ۲۴۲۳). ویلیام جکسن می‌نویسد؛ چهار روز سواری از تخت سلیمان به همدان طول می‌کشد و در سومین منزل یعنی گل‌تپه، شب را سپری کردیم؛ دهی از دهستان خدابندلو شهرستان قروه سر راه بیجار به همدان است (جکسن، ۱۳۵۷: ۱۶۷). با توجه به منابع دوره قاجاریه و تغییرات اندک در مسیرهای جدید در عصر حاضر می‌توان ذکر این مسیرها را به دوران پیش‌تر نیز تعمیم داد.

## ۸. منابع آب

دشت قروه به واسطه بارش‌های برف و باران دارای ذخیره آب فراوان است. در منابع قدیمی نیز به این مسئله اشاره شده است: رودخانه‌ها در صفحه اردلان خیلی زیاد است (مردوخ کردستانی، ۱۳۷۹: ۲۷۳). از منابع آبی این منطقه می‌توان به دو رودخانه اصلی تالوار و چم شور و همچنین چشمه‌های فراوان اشاره کرد. حوضه آبرگیر رودخانه تالوار شامل شهرستان‌های قروه، دهگلان و بخش‌های جنوبی و غربی بیجار می‌شود. سرچشمه آن کوه‌های عبدالرحمن و خسرو کش در جنوب‌غربی شهرستان قروه است که از طریق شاخه آب‌های فراوانی به این رودخانه می‌پیوندد. اما پرآب‌ترین شاخه آن چم شور است که در نزدیکی مرز بیجار در شمال شهرستان قروه به آن ملحق می‌شود. چشمه‌ها و قنات‌های احداثی، در صفحه اردلان به اندازه‌ای است که حصر و تعداد آن خارج از گنجایش این مختصر است (همان: ۲۷۳). جریان‌های آبی که از طریق چشمه‌ها به‌خصوص از مناطق مرتفع روانه دشت می‌شوند شرایط مساعدی برای بهره‌وری از آن به منظور کشاورزی و مصارف خانگی فراهم می‌کند. شیب خوب، درجه پایین سیلت و مدیریت توسط خطوط کوتاه و فرعی هم شاخه (کانال‌ها) یک ویژگی هندسیکیپ نیروی محرکه آب را تشکیل می‌دهند که موارد مورد نیاز برای آبیاری بهینه را فراهم می‌کند (Wilkinson et al., 2015).

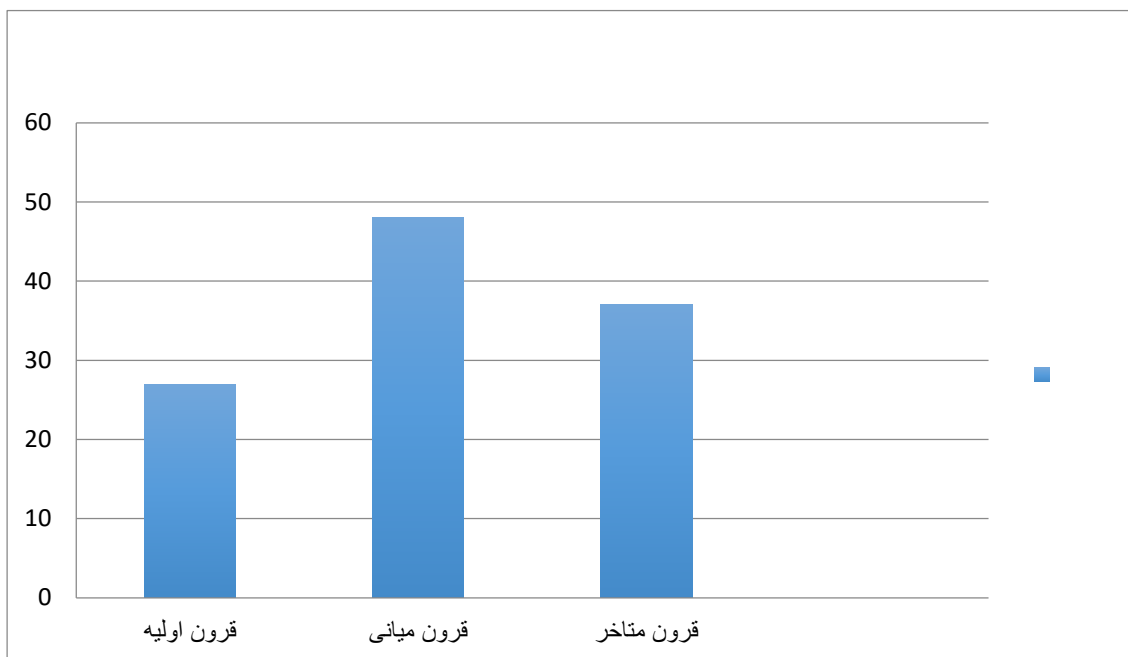
## ۹. معادن

قروه معادن بسیاری را در خود جای داده؛ معادن مختلف آنتیموان در معدن بهارلو، پوکه معدنی، شن کوهی، گرانیت، ماسه کوهی، مرمر و مرمریت در محدوده مورد مطالعه وجود دارد؛ همچنین از مهم‌ترین سنگ‌های استخراجی از معادن این منطقه می‌توان به چینی سفید، کریستال و گرانیت اشاره کرد (سازمان صنعت، معدن و تجارت استان کردستان). با اینکه معدن طلای قروه امروزه فعال است اما در قرون اولیه اسلامی ناشناخته بوده است (ابن حوقل، ۱۳۶۶: ۱۱۶؛ اصطخری، ۱۳۴۰: ۱۶۷). به جزء معدن باستانی معروف به فرهاد تاش در روستای وینسار که سنگ‌های آن به‌صورت منظم تراش‌خورده و آماده انتقال و استفاده بوده است و احتمالاً مربوط به دوره ساسانی (زارعی، ۱۳۹۲: ۱۲۶) و بعد از آن است از معادن دیگر تا دوره قاجار اطلاعی در دست نیست. در دوره قاجاریه به‌کرات به معادن مرمر این دشت اشاره می‌شود که در ادامه به چند نمونه اشاره خواهد شد. معدن سنگ کردستان در بلوک اسفندآباد (قروه امروزی) قرار دارد که تمام مرمرهای قلعه حکومتی شهر و مسجد دارالاحسان و اغلب عمارت و حمام‌های شهر از آنجا آمده است (مردوخ کردستانی، ۱۳۷۹: ۳۰۷). سندنچی (۱۳۷۵: ۲۶) آورده است: در بلوک ییلاق (قسمتی از آن در دشت قروه و قسمت دیگر بخشی از شهرستان دهگلان امروزی محسوب می‌شود) معدن سنگ مرمر هم موجود است و مرمرش بسیار سفید و به هراندازه بخواهند میسر است؛ سنگ‌های دیگر هم دارد که برای فرش حیاط بسیار خوب است. نمونه دیگر: در

سیریش آباد که دهی است از بلوک اسفندآباد کردستان، معدن مرمر بسیار خوبی دارد (اعتمادالسلطنه، ۱۳۶۷: ۲۶۶). به هر حال، با اینکه ظرفیت معادن سنگ این منطقه غنی است اما مدرکی در مورد اینکه نیاکان ما از آنها اطلاعی داشته و یا استفاده بهینه می کرده‌اند در دسترس نیست.

### ۱۰. یافته‌های باستان‌شناسی

دشت قره در سال ۱۳۹۷، در برنامه‌ای پژوهشی تحت عنوان «بررسی و شناسایی باستان‌شناسی دشت قره» پیمایش و بازنگری شد (شریفی و زینی‌وند ۱۳۹۸). تلاش شد در برنامه بازنگری اخیر، آبکندها (Gully) یا کانال‌های حاشیه رودخانه تلوار و شور را به‌دقت بسیار و به‌صورت پیمایشی بررسی نماییم؛ علاوه بر آن تلاش شد نواحی کوهپایه‌ای نیز نیمه فشرده مورد پوشش قرار گیرد تا از وضعیت الگوی سکونتگاه‌های دوره‌های مختلف آگاهی لازم کسب شود. نتیجه این بررسی شناسایی ۲۴۳ اثر است که حاکی از استقرار و استمرار انسان از دوره مس‌سنگی میانه تا حال حاضر بود که بیش از ۱۰۰ محوطه برای نخستین بار شناسایی شدند. از این تعداد، محوطه‌های دوره اسلامی سهم بیشتری دارد. در این پژوهش محوطه‌های شناسایی شده دوره اسلامی در قالب قرون اولیه، میانه و متأخر تقسیم‌بندی شده‌اند (تصویر ۲).



تصویر ۲: تراکم محوطه به تفکیک دوره.

Figure 2: Area density by period.

قرون اولیه (۱ تا ۵ هـ.ق): بر اساس یافته‌های باستان‌شناسی تعداد ۲۷ محوطه مربوط به قرون اولیه اسلامی در این دشت شکل گرفته‌اند. از این تعداد حدود ۷۸ درصد تک دوره‌ای یا ادامه دوره تاریخی هستند و ۲۲ درصد دوره‌های اسلامی دیگر را نیز دربر می‌گیرد و تنها حدود ۱۴ درصد هر سه دوره اسلامی (اولیه، میانه و متأخر) را داراست. یکی از بزرگ‌ترین محوطه‌های قرون اولیه محوطه (QR13) حدود ۱۲ هکتار است. این محوطه از

دو بخش تپه و محوطه (برج مدور خشتی) تشکیل شده است. این سکونتگاه بر تراس بلند رود شور شکل‌گرفته است و استقرار در آن از دوره تاریخی تا قرون ۶ و ۷ هـ ق استمرار داشته است و مانند بیشتر محوطه‌های دشت به دلیل فعالیت‌های کشاورزی آسیب‌دیده است. در این بازه زمانی، محوطه‌ها الگوی خاصی به ما نمی‌دهند و در تمام دشت به صورت نامنظم، پراکنده و بیشتر نزدیک به رودهای اصلی دشت و گاهی نیز در کنار سرشاخه‌های فرعی یا چشمه‌ها (کانی) شکل گرفته‌اند.

قرون میانه (۵ تا ۹ هـ ق): تعداد ۴۸ محوطه مربوط به این محدوده زمانی در بررسی اخیر شناسایی شد که از این تعداد ۷۲ درصد محوطه‌ها تک‌دوره‌ای هستند. این دشت در این دوره به دلیل نزدیک بودن به پایتخت‌های دوره سلجوقی و ایلخانی بسیار حائز اهمیت است. مقایسه یافته‌های باستان‌شناسی با مناطق هم‌جوار چون منطقه بیجار (الیاسوند، ۱۳۸۵)، زنجان (عالی، ۱۳۸۵)، همدان (زارعی، ۱۳۹۸)، سنقر (حیدریان، ۱۳۸۷) و اسدآباد (محمدی‌فر، ۱۳۸۳) نشان از ارتباط فرهنگی دشت با سایر مناطق دارد. همچنین وجود کانال‌های آب در نزدیکی محوطه‌های بزرگ مدیریت آب را در این دوره نشان می‌دهد. این کانال‌ها بیشتر در بخش جنوبی دشت که دارای زمین‌های حاصلخیزتر است قابل مشاهده است هرچند به دلیل تسطیح اراضی بخش زیادی از این کانال‌ها از بین رفته است. متأسفانه تصاویر کرنا برای این بخش در دسترس نیست همچنین عکس‌های دهه سی دشت را کامل پوشش نمی‌دهد که بتوان مسیر اصلی آن را بازسازی کرد. بیشتر محوطه‌های مهم این دور در بخش جنوبی دشت قرار دارند. بزرگ‌ترین محوطه‌های بخش جنوبی دشت در قرون میانه محوطه خیرویس (QR74)، آقکند (QR71) و میره (۷۰) به ترتیب حدود ۲۲، ۷۰ و ۲۵ هکتار است. محوطه خیرویس بر اثر فعالیت‌های کشاورزی به شدت تخریب شده و با این حال، حدود یک متر از زمین‌های هم‌جوار بالاتر است. در ۲ کیلومتری غرب آن چشمه‌ای وجود دارد که آثاری از هدایت آن به سمت این محوطه قابل مشاهده است. محوطه آقکند با تپه‌های اقماری نیز یکی از محوطه‌های پابرجای دشت جنوبی است؛ هرچند که این محوطه نیز از تهاجم حفاران غیرمجاز و تجاوز کشاورزان هم‌جوار به حریم آن در امان نبوده است اما خوشبختانه وضعیت آن مناسب است. اطراف این محوطه آثار کانال کاملاً مشهود است. این کانال از رود شور منشعب که حدود سه کیلومتر از شرق با آن فاصله دارد. این محوطه با توجه به بررسی سطحی از قرن ۴ تا ۱۳ هـ ق مورد سکونت قرار گرفته است. از محوطه‌های مهم دیگر جنوب دشت در این دوره مشهدی‌آقا و اسفندآباد است. خوشبختانه این محوطه‌ها وضعیت حفاظتی مطلوب‌تری دارند. الگوی استقرار در این دوره در شمال و جنوب دشت کاملاً متمایز است. در شمال دشت بیشتر به صورت خطی و در کنار رودها و سرشاخه‌ها شکل گرفته‌اند، اما در جنوب دشت الگوی استقرار به صورت مکان مرکزی است. در این قسمت از دشت زمین‌های حاصلخیز در اولویت بوده است و با مدیریت آب، استقرارهای بزرگی که در بالا به آن اشاره شد شکل گرفته و سکونتگاه‌های کوچک‌تر در اطراف آن‌ها به وجود آمده‌اند.

قرون متأخر (۹ تا ۱۳ هـ.ق): در بررسی سطحی تعداد ۳۷ محوطه مربوط به این دوره شناسایی شد. در کنار این محوطه‌ها روستاهای جدید شکل گرفته است. این نشان‌دهنده آن است که ویژگی‌های محیطی برای شکل‌گیری سکونتگاه‌ها در این بازه زمانی با امروز چندان متفاوت نبوده است.

در این دوره جدا از منابع آب به مسیرها نیز وابسته‌اند. اکثر محوطه‌های تک‌دوره‌ای تقریباً دارای وسعت هم‌اندازه و متوسط هستند. اکثر محوطه‌های مهم قرون میانه نیز لایه‌های انباشتی این دوره را نیز دارند. یکی از محوطه‌های مهم جنوب دشت محوطه آقکند است، همان‌طور که قبلاً اشاره شد؛ از تمام دوره‌های اسلامی انباشت دارد. این محوطه در ضلع جنوبی جاده سنندج- همدان قرار دارد. هرچند که یافته‌های باستان‌شناسی قسمت مختلف محوطه به‌صورت جداگانه گردآوری شد اما به دلیل جایجایی یافته‌های باستان‌شناسی توسط کشاورزان بخصوص بر روی تپه‌های اقماری و همچنین شرایط محیطی در طول زمان برای تاریخ‌گذاری دقیق ضلع‌های مختلف نیازمند کاوش گسترده است. در این دوره نیز الگوی دوره قبلی حفظ شده اما پراکندگی بیشتری دارد و به منظمی دوره قبل نیست. در این بازه زمانی معادن و راه‌ها نیز در شکل‌گیری سکونتگاه‌ها نسبت به دوره‌های قبل نقش بیشتری داشته است.

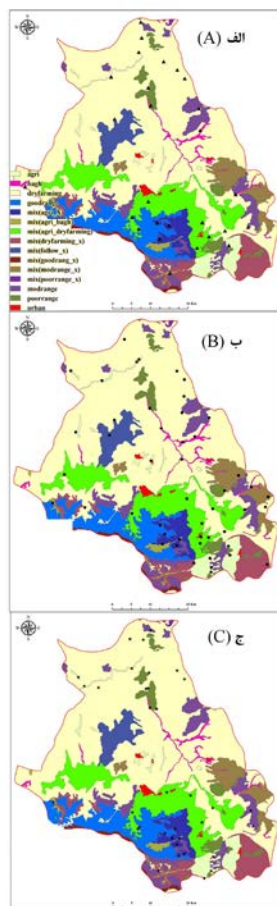
### ۱۱. کاربری اراضی

درک شرایط آب و هوایی گذشته برای تفسیر [مدل‌های] کاربری اراضی از اهمیت فراوانی برخوردار است (Panahipour, 2019). حتی با وجود عدم دسترسی به برخی مدل‌های شناخته‌شده برای تحلیل اراضی و همچنین تصاویر هوایی دهه‌های گذشته اما دو عامل مهم نتایج آزمایش‌ها نمونه‌های دریاچه‌ای در بازسازی اقلیم زاگرس و همچنین نزدیکی بازه زمانی مورد نظر از نقطه نظر تغییرات اندک طبیعی و اقلیمی تا حدودی می‌توان با ترکیب خروجی‌های GIS، نقشه‌های زمین‌شناسی، تصاویر ماهواره‌ای کنونی، مشاهدات میدانی و در نهایت یافته‌های باستان‌شناسی به چگونگی استفاده انسان از محیط در دوران اسلامی دست یافت. با توجه به اینکه دشت قروه سرزمینی مرتفع محسوب می‌شود شرایط آب و هوایی آن در دوره‌های اخیر نسبت به گذشته، مساعدتر بوده است. این مسئله نیز با داده‌های نمایه‌ای حاصل از نتایج دریاچه زریبار هماهنگ است، به طوری که از یک هزاره اخیر آب‌وهوا نسبت به قبل خشک‌تر بوده است؛ هرچند نمونه‌های دریاچه‌های میرآباد و وان ترکیه از ۱۰۰۰ میلادی به بعد هوا را مرطوب‌تر نشان می‌دهند (Roberts et al. 2011: 150, F. 2). نتایج نمونه‌های خاورمیانه نشان می‌دهد که کاهش نوسانات در اواخر هولوسن نسبت به اوایل و اواسط هولوسن وجود دارد (Rosen, 2007: 101).

آنچه از نقشه‌های GIS می‌توان تفسیر کرد؛ بیشتر بخش‌های دشت قروه (جنوب و قسمت مرکزی) حاصل انباشت‌های کواترنری است. آبرفت‌های کواترنری در ایران عمدتاً از نوع بادزن است و این بادزن‌ها با توجه به اینکه زمین‌های مناسبی از لحاظ شیب، ارتفاع و ویژگی‌های رسوبی هستند، برای کشاورزی و توسعه شهری و

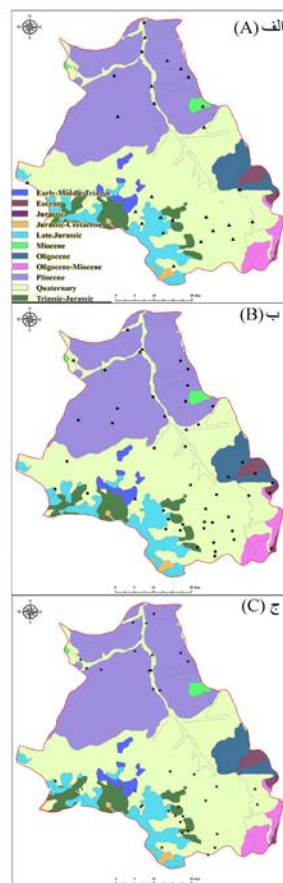


روستایی اهمیت ویژه‌ای دارد (نوبدی و میرزایی، ۱۳۹۴: ۱۵۸). اما شمال دشت بیشتر شامل انباشت‌های پلیوسن از دوره‌های نئوژن است، این رسوبات نیز به دلیل سیلابی بودن، برای کشاورزی مناسب هستند (تصویر ۳). همان طور که گفته شد شرایط اراضی نیز در شمال و جنوب دشت متفاوت است. بر اساس نقش‌های GIS شمال دشت شامل زمین‌هایی با خاک‌های مناسب برای کشت دیم و دارای پوشش گیاهی متوسط است. این قسمت از دشت در هر سه دوره، دارای محوطه‌ها با وسعت کم نسبت به جنوب دشت است. جنوب دشت دارای زمین‌های مسطح و خاک حاصلخیز به لطف کانال‌های آبی کم‌عمق و همچنین ایجاد قنات برای کشاورزی به صورت آبی و دیم مورد استفاده قرار گرفته است. ضمن اینکه دامنه‌ها پوشش گیاهی بسیار غنی دارد و برای چرای احشام بسیار مطلوب است. به دلیل بارش باران توان کشت دیم در همه جای دشت امکان‌پذیر است.



تصویر ۴: پراکنش محوطه‌ها بر اساس کاربری زمین؛ الف: قرون اولیه اسلامی؛ ب: قرون میانه اسلامی؛ ج: قرون متأخر اسلامی.

Figure 3: Distribution of sites based on land use; A: Early Islamic centuries; B: Islamic Middle centuries; C: Late Islamic centuries



تصویر ۳: پراکنش محوطه‌ها بر اساس ساختار زمین-شناسی؛ الف: قرون اولیه اسلامی؛ ب: قرون میانه اسلامی؛ ج: قرون متأخر اسلامی.

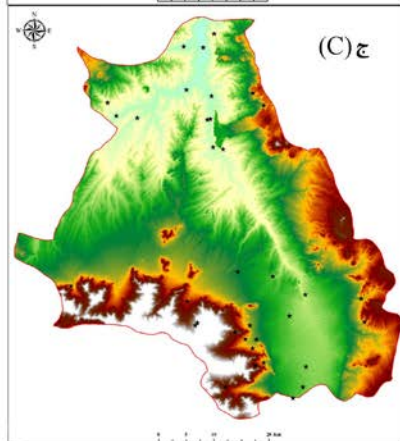
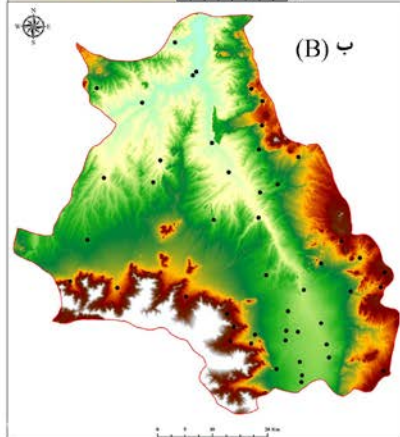
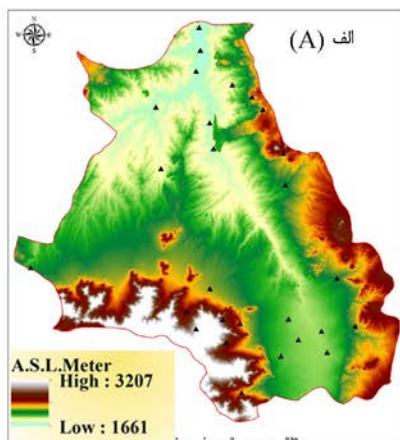
Figure 2: Distribution of sites based on geological structure; A: Early Islamic centuries; B: Islamic Middle centuries; C: Late Islamic centuries

از نظر منابع آب دشت سرشار از آب‌های سطحی است. گاهی به قسمت‌های از دشت که از منابع آب دورتر بوده‌اند، با احداث کانال و قنات آب را هدایت کرده‌اند. در مجموع همه محوطه‌های دوران اسلامی از نظر وابستگی به آب به سه گروه تقسیم می‌شود: گروه اول استقرارگاه‌ها در کوهپایه‌ها و ارتفاعات که بیشتر وابسته به چشمه‌ها هستند که در این میان سکونتگاه‌های قرون اولیه و متأخر و همچنین گروه‌های عشایری سهم بیشتری دارد. گروه دوم سکونتگاه‌های روی تپه‌ماهورها تراس رودخانه‌ای که بیشتر وابسته به رودهای اصلی هستند، سهم هر سه دوره (قرون اولیه، میانه، متأخر) در این گروه به یک اندازه است. این شرایط بیشتر به شمال دشت مربوط می‌شود. گروه سوم سکونتگاه‌های در مرکز و جنوب دشت، که این گروه توسط کانال آب را از رودهای اصلی به سمت سکونتگاه‌های و زمین‌های مورد استفاده خود هدایت کرده‌اند. در این گروه سکونتگاه‌های قرون میانه سهم بیشتری دارند (تصاویر ۴ و ۵).

#### ۱۲. رقوم ارتفاعی

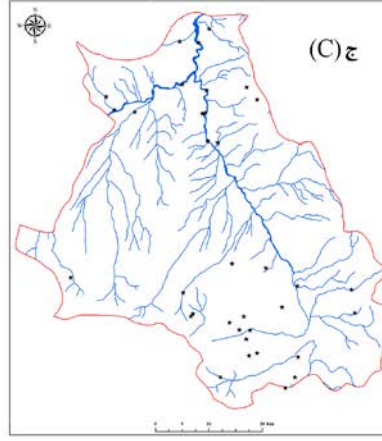
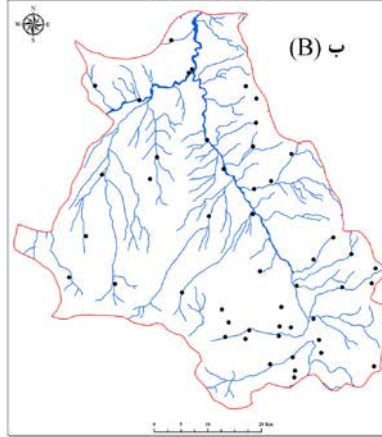
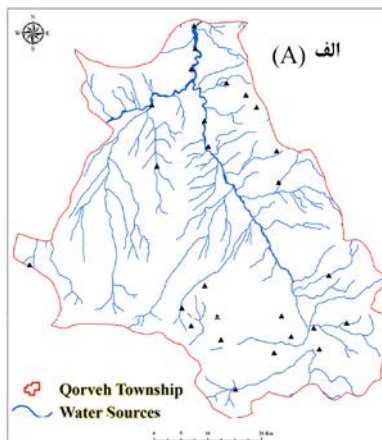
ارتفاع دشت قروه بین ۱۵۰۰ متر تا ۲۳۵۰ متر نسبت به سطح دریا است. شاید رقوم ارتفاعی بالا مهم‌ترین عاملی بوده که در اواخر پلیستوسن و اوایل هولوسن زیستگاهی در این دشت شکل نگیرد؛ با این وجود عدم شناسایی زیستگاه‌هایی در این بازه زمانی می‌تواند به دلیل مدفون شدن در زیر رسوبات بوده باشد، اما تأثیر نوسانات آب و هوایی و پدیده‌هایی همچون دریای جوان بی‌تأثیر نبوده است. با تغییرات اقلیمی آب‌وهوا و گرم شدن زمین در هولوسن جدید این دشت شرایط مناسب‌تری نسبت به دشت‌های پست‌تر یافته است. از اواخر دوره تاریخی در این دشت بر تراکم زیستگاه‌ها افزوده شده است (مافی و دیگران، ۱۳۸۸؛ شریفی و زینی‌وند، الف ۱۳۹۸) و این شرایط نیز در دوران اسلامی ادامه داشته است.

زیستگاه‌های دوران اسلامی دشت قروه بین ۱۶۰۰ متر تا حوالی ۲۷۰۰ متر ارتفاع نسبت به سطح دریا واقع شده‌اند. بر اساس سه بازه زمانی دوران اسلامی، تقریباً الگوی پراکنش زیستگاه‌ها در چهار گروه (نمودار ۲) تعریف شده به یک شکل است، جز اینکه هیچ محوطه‌ای از دوره اولیه اسلامی بالای ۲۳۰۰ متر شناسایی نشده است. بیشترین تراکم زیستگاه‌ها در رقوم ارتفاعی ۱۸۰۰ تا ۲۰۰۰ متر قرار گرفته‌اند و کمترین تراکم مربوط به گروه چهارم یا به عبارتی بازه ارتفاعی بیش از ۲۳۰۰ متر است. زیستگاه‌های این دوران که در ارتفاع بیش از ۲۰۰۰ متر واقع شده‌اند دارای ویژگی‌های مشترکی از قبیل وسعت کم، قرارگیری در دامنه‌ها و مراتع، وابستگی به منابع آبی چشمه‌ای و یافته‌های باستان‌شناختی کم هستند. به نظر می‌رسد خوشه‌های سوم و چهارم در رابطه با زیستگاه‌های فصلی شکل گرفته باشند (تصویر ۶).



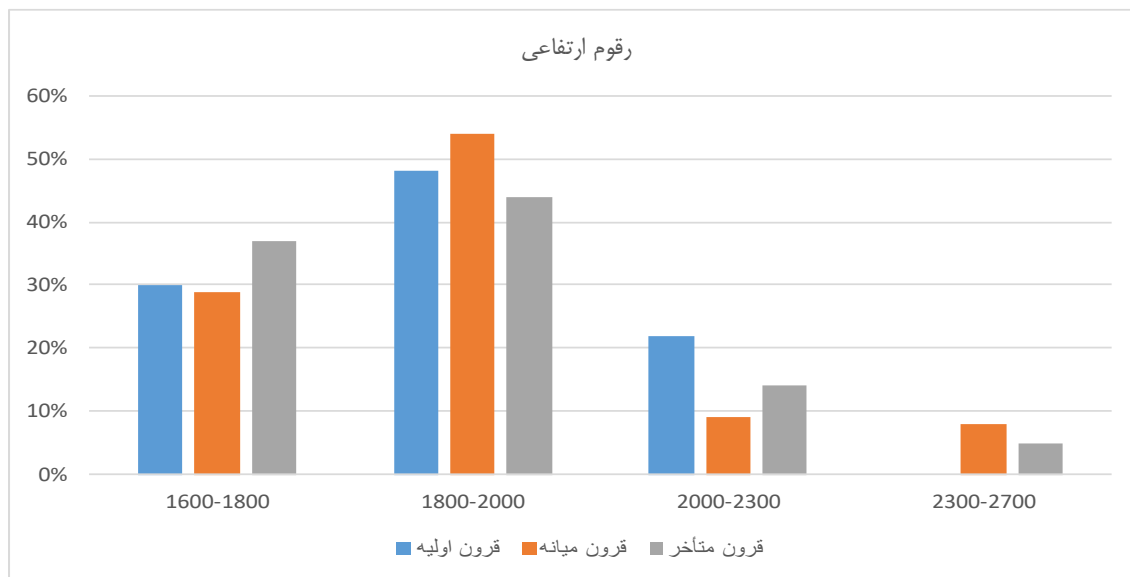
تصویر ۶: پراکنش محوطه‌های بر اساس رقوم ارتفاعی؛ الف: قرون اولیه اسلامی؛ ب: قرون میانه اسلامی؛ ج: قرون متأخر اسلامی.

Figure 5: Distribution of areas based on asl; A: Early Islamic centuries; B: Islamic Middle Ages; A: Late Islamic centuries



تصویر ۵: پراکنش محوطه‌ها بر اساس فاصله از رودخانه؛ الف: قرون اولیه اسلامی؛ ب: قرون میانه اسلامی؛ ج: قرون متأخر اسلامی.

Figure 4: Distribution of sites based on distance from the river; A: Early Islamic centuries; B: Islamic Middle centuries; C: Late Islamic centuries



تصویر ۷: رقوم ارتفاعی محوطه‌ها به تفکیک دوره.

Figure 7: Als of areas by period.

### ۱۳. نتیجه

دشت قروه دارای شرایط زیست‌محیطی مناسب و منابع طبیعی غنی است. منابع آب، زمین حاصلخیز، وضعیت بارش مناسب، گونه‌های جانوری و گیاهی فراوان، معادن و اهمیت راهبردی این منطقه است که بین زاگرس مرکزی، زاگرس شمالی (شمال غرب) و شمال بین‌النهرین واقع شده است. اگرچه ارتباطات نقش مهمی در توسعه اقتصاد ایفا می‌کند، اما منابع سرزمینی محلی و دسترسی به آن‌ها از اهمیت زیادی برخوردار است (McPhillips 2016: 6). این شرایط زمینه‌ساز شکل‌گیری سکونتگاه‌ها بی‌شماری در این دشت شده است. یکی از ویژگی‌های بارز آن مراتع فراوان و همچنین آب‌وهوای مناسب برای فصل تابستان بوده است که ایل‌های بزرگ دامدار از مناطق گرم‌تر مانند دشت ذهاب و شهرزور را جذب می‌کرده است؛ بنابراین وضعیت محیطی مناسب این دشت در فصل بهار و تابستان، عشایر و کوچ‌روها را به خود جذب کرده و امروزه نیز بیشتر ساکنان این دشت عشایری هستند که با تغییرات اقلیمی و روی آوردن به کشاورزی، در یک بازه زمانی خاص، تصمیم به یکجانشینی می‌گیرند و با همان سبک ایلی و کوچ‌روی در دشت پراکنده می‌شوند. الگوی استقراری اکثر روستاهای امروزی این دشت حاصل همین اتفاق است. در بررسی باستان‌شناسی دشت قروه ۱۱۲ استقرارگاه مربوط به دوران اسلامی شناسایی شد که از لحاظ گاه‌شناختی در قالب سه دوره، قرون اولیه، میانی و متأخر تقسیم‌بندی گردید. از این بین، قرون میانه با ۴۲ درصد بیشترین تعداد استقرارگاه این دشت را به خود اختصاص داده است. استقرارگاه‌ها دشت قروه بیشتر وابسته به منابع آب هستند. بدیهی است که محل، حجم و کیفیت منابع آب، بر ساختار اجتماعی جوامع متحرک و نظام‌های کاربری اراضی تأثیر می‌گذارد؛ همین عوامل باعث شده با گوناگونی استقرارگاه‌ها در دشت قروه مواجه باشیم. الگوی استقرار در دشت به صورت سه خوشه

خطی، پراکنده و هسته‌ای (سیستم مکان مرکزی) شکل یافته است. همان‌طور که پیشتر اشاره شده محوطه‌های کنار رودها یک الگوی خطی دارند و در امتداد رودها و بعضاً در قرون متأخر از مسیرها تبعیت می‌کنند. الگوی استقرار پراکنده و نامنظم بیشتر مربوط به عشایر کوچرو هستند که به چشمه‌ها و مراتع وابسته‌اند و در هر سه دوره مورد مطالعه نیز به همین صورت شکل یافته‌اند. سیستم خوشه‌مانند مکان مرکزی شامل زیستگاه‌هایی می‌شود که از قرون میانه اسلامی به بعد شکل گرفته‌اند. در این دوره زیستگاه‌ها بزرگ‌تر و بر تعداد آنها افزوده می‌شود. در پیرامون آنها دهکده‌های کوچک که بیشتر به زمین‌های حاصلخیز وابسته هستند نمایان می‌شوند و به نظر می‌رسد تعامل و وابستگی معناداری بین آنها جاری بوده است. با توجه به تغییرات اقلیمی، آب‌وهوای این منطقه از دوره تاریخی به بعد شرایط مساعدتری نسبت به دوره‌های پیشین پیدا می‌کند، که این ویژگی در دوران اسلامی با توجه به پراکنش سکونتگاه‌ها کاملاً نمایان است. به نظر می‌رسد در قرون اولیه اسلامی وضعیت معیشتی بیشتر وابسته به دامپروری و در موارد محدود نیز کشاورزی بوده است؛ اما از قرون میانه به بعد با مدیریت آب به وسیله احداث کانال‌ها، تقریباً کشاورزی نیز همپای دامپروری در معیشت مردمان منطقه مؤثر بوده است. هرچند که این دشت از لحاظ منابع طبیعی غنی است اما همان‌طور که گفته شد تا پیش از عصر حاضر بدون مرکزیت شهری بوده است. از دلایل مهم شکل نگرفتن شهر در این دشت که می‌توان به آن اشاره کرد: در حاشیه بودن از مسیرهای اصلی همچون راه خراسان بزرگ و نزدیک بودن به دو شهر مهم دوران اسلامی همدان و اسدآباد که به ترتیب در شرق/ جنوب‌شرقی و دیگری در بخش جنوبی دشت قروه واقع شده؛ محتمل است که نزدیکی به دو شهر مهم همدان و اسدآباد در دوران اسلامی و وابستگی سازمانی/ اداری این دشت به همدان باعث گردیده شهری در این دشت شکل نگیرد. هرچند که روستاهای بزرگ، احتمالاً به‌عنوان مکان مرکزی از قرون میانه به بعد و استقرارهای کوچک‌تر وابسته به آن‌ها قابل شناسایی است.

## سیاسگزارى

مایلم از آقایان محسن زینی‌وند برای بازخوانی مقاله و سعید بهرامیان برای تهیه نقشه‌ها صمیمانه قدردانی نمایم.

## منابع

- ابن فقیه، احمد بن محمد، (۱۳۷۹)، *البلدان*، مصحح: محمدرضا حکیمی، تهران، بنیاد فرهنگ ایران.
- ابن حوقل، (۱۳۶۶)، *صورة الارض*، ترجمه جعفر شعار، تهران، انتشارات امیرکبیر.
- اصطخری، ابواسحق ابراهیم، (۱۳۴۰)، *مسالك و ممالیک*، به اهتمام ایرج افشار، تهران، نگاه ترجمه و نشر کتاب.
- ابن بلخی، (۱۳۷۴)، *فارسنامه بلخی*، مصحح: منصور رستگار فسایی، شیراز، بنیاد فارسی‌شناسی.
- الیاس‌وند، محمدابراهیم (۱۳۸۵)، *بررسی باستان‌شناختی بخش سیلتان و خورخوره، کردستان، آرشیو میراث فرهنگی استان کردستان* (منتشر نشده).
- اعتمادالسلطنه، محمدحسن بن علی، (۱۳۶۷)، *مرآة البلدان*، مصحح: نوای عبدالحسین، تهران، انتشارات دانشگاه تهران.

- بدلیسی، شرف‌الدین بن شمس‌الدین، (۱۳۷۷)، *شرفنامه*، مصحح: ولیامینوف، ولادیمیر، تهران، انتشارات اساطیر.
- بارتلد، ویلهلم، (۱۳۷۷)، *جغرافیای تاریخی ایران*، ترجمه همایون صنعتی‌زاده، تهران، انتشارات شرکت علمی و فرهنگی.
- عالی، ابوالفضل، (۱۳۸۳)، *گزارش فصل اول بررسی و شناسایی حوزه آبریز ابهررود*، زنجان، آرشیو میراث فرهنگی استان زنجان (منتشر نشده).
- عالی، ابوالفضل، (۱۳۸۵)، *گزارش فصل دوم بررسی و شناسایی حوزه آبریز ابهررود*، زنجان، آرشیو میراث فرهنگی استان زنجان (منتشر نشده).
- ستوده، منوچهر، (۱۳۸۵) *نام‌نامه ایلات و عشایر و طوایف*، جلد ۱، تهران، مرکز دائرةالمعارف اسلامی.
- قاجار، سلطان محمد میرزا، (۱۳۶۴)، *سفرنامه سیف‌الدوله*، تهران، نشر نی.
- سنندجی، میرزا شکرالله، (۱۳۷۵)، *تحفة ناصریه*، تهران، انتشارات امیرکبیر.
- شریفی، فرشته و محسن زینی‌وند، (الف ۱۳۹۸)، *بررسی و شناسایی باستان‌شناسی شهرستان قروه*، کردستان؛ آرشیو میراث فرهنگی استان کردستان (منتشر نشده).
- شریفی، فرشته و محسن زینی‌وند، (ب ۱۳۹۸)، *شناسایی و بررسی باستان‌شناسی دشت قروه کردستان*، مجموعه مقالات کوتاه هفدهمین گردهمایی سالانه باستان‌شناسی ایران، پژوهشگاه میراث فرهنگی و گردشگری، ص ۷۴۱-۷۳۶.
- شیروانی، زین‌العابدین بن اسکندر، (۱۳۷۴)، *بستان السیاحه*، تهران، نشر سنایی.
- حیدریان، محمود، (۱۳۸۳)، *گزارش فصل اول بررسی آثار باستانی شهرستان سنقر*، کرمانشاه، مرکز اسناد اداره کل سازمان میراث فرهنگی، صنایع‌دستی و گردشگری استان کرمانشاه (منتشر نشده).
- حیدریان، محمود، (۱۳۸۷)، *گزارش فصل دوم بررسی آثار باستانی شهرستان سنقر*، کرمانشاه؛ مرکز اسناد اداره کل سازمان میراث فرهنگی، صنایع‌دستی و گردشگری استان کرمانشاه (منتشر نشده).
- جکسن، ویلیامز، (۱۳۵۷)، *سفرنامه جکسن*، ترجمه منوچهر امیری و فریدون بدره‌ای، تهران، انتشارات خوارزمی.
- بی‌نام (گروه نویسندگان)، (۱۳۸۸)، *سفرنامه‌های خطی فارسی*، تهران: نشر اختران.
- زارعی، محمدابراهیم؛ خاکسار، علی؛ ترجمه عباس؛ امینی، فرهاد؛ دینی، اعظم (۱۳۹۳)، *بررسی و مطالعه سفال‌های دوره ایلخانی به‌دست‌آمده از کاوش‌های باستان‌شناسی ارزنقود*، مطالعات باستان‌شناسی، دوره ۶، شماره ۲، صص. ۹۰-۷۳.
- زارعی، محمدابراهیم، (۱۳۹۲)، *آثار فرهنگی باستانی و تاریخی استان کردستان*، همدان، انتشارات سبحان نور.
- فسایی، حسن بن حسن، (۱۳۸۲)، *فارسنامه ناصری*، چاپ سوم، تهران، امیرکبیر.
- قزوینی، ذکریا بن محمد، (۱۳۷۳)، *آثار البلاد و اخبار العباد*، ترجمه میرزا جهانگیر قاجار، تهران، انتشارات امیرکبیر.
- قزوینی، محمدطاهر وحید، (۱۳۲۹)، *عباسنامه*، تصحیح ابراهیم دهگان، اراک، انتشارات داودی.
- لسترنج، گای، (۱۳۷۷)، *جغرافیای تاریخی سرزمین‌های خلافت شرقی*، ترجمه محمود عرفان، تهران: انتشارات علمی و فرهنگی.
- مافی، فرزاد، بهنیا، علی و بهرام‌زاده، محمد (۱۳۸۸)، *توصیف، طبقه‌بندی و گونه‌شناسی سفال دوره اشکانی شهرستان قروه (کردستان)*، پیام باستان‌شناس، شماره ۱۲، صص. ۸۵-۱۰۴.
- مردوخ، شیخ محمد، (۱۳۷۹)، *تاریخ مردوخ*، تهران، نشر کارنگ.
- مستوفی، حمدالله، (۱۳۶۲)، *نزهة القلوب*، تهران، انتشارات دنیای کتاب.
- محمدی‌فر، یعقوب و مترجم، عباس (۱۳۸۳)، *گزارش بررسی و شناسایی شهرستان اسداباد*، مرکز اسناد اداره کل سازمان میراث فرهنگی، صنایع‌دستی و گردشگری استان همدان (منتشر نشده).
- محمودی، فرج اله، (۱۳۵۲)، *جغرافیای ناحیه‌ای قروه- بیجار- دیواندره*، تهران، مؤسسه جغرافیا دانشگاه تهران.



- نجفی، یدالله، (۱۳۶۹)، *جغرافیای عمومی استان کردستان*، تهران، انتشارات امیرکبیر.
- نویدی، شیوا و میرزایی اکرم (۱۳۹۴)، رسوب‌شناسی و تعیین جهت جریان‌های در رسوب‌های مخروط افکنه (کواترنری) منطقه هشتگرد، فصلنامه کواترنری ایران، دوره ۱، شماره ۲، صص ۱۶۸-۱۵۸.
- وقایع‌نگار کردستانی، علی‌اکبر، (۱۳۸۱) *حدیقه ناصریه*، به کوشش محمد رئوف توکلی، تهران: انتشارات توکلی.
- Aali, A., 2004. Report of the first chapter of the study and identification of Abharrud catchment area, Zanjan: Archive of cultural heritage of Zanjan province (unpublished) [in Persian].
- Aali, A., 2006. Report of the second chapter of the study and identification of Abharrud catchment area, Zanjan: Archive of cultural heritage of Zanjan province (unpublished) [in Persian].
- Alizadeh, K. & J. Ur., 2007. Formation and destruction of Pastoral irrigation landscapes on the Mughan steppe, North-Western Iran. *Antiquity* 81 (311): 148-160.
- Anonymous (Group of Writers), 2009. *Persian Manuscripts*, Tehran: Akhtaran Publishing.
- Badlisi, Sh., 1998. *Sharafnameh*, edited by Vilyaminov, Vladimir, Tehran: Asatir Publications [in Persian].
- Barteld, W., 1998. *Historical Geography of Iran*, translated by Homayoun Sanatizadeh, Tehran: Scientific and Cultural Company Publications [in Persian].
- Eliasvand, M., 2006. *Archaeological Survey of Siltan and Khorkhore*, Kurdistan: Archive of Cultural Heritage of Kurdistan Province (unpublished) [in Persian].
- Etemad-ol-Saltaneh, M., 1988. *Marah Al-Baldan*, Editor: Nawai Abdolhossein, Tehran: University of Tehran Press [in Persian].
- Fasaee, H., 2003. *Farsnameh Naseri*, third edition, Tehran: Amirkabir [in Persian].
- Gramsch, A., 1996. *Landscape archaeology: Of making and seeing*. *Journal of European archaeology*. Vol. 4: 19-38.
- Heidarian, M., 2004. Report of the first chapter of the study of antiquities in the city of Songor, Kermanshah: Documentation Center of the General Directorate of Cultural Heritage, Handicrafts and Tourism of Kermanshah Province (unpublished) [in Persian].
- Heidarian, M., 2008. Report of the second chapter of the study of antiquities in the city of Songor, Kermanshah: Documentation Center of the General Directorate of Cultural Heritage, Handicrafts and Tourism of Kermanshah Province (unpublished) [in Persian].
- Ibn Balkhi, 1995, *Balkhi Farsnameh*, Editor: Mansour Rastegar Fasaee, Shiraz: Persian Studies Foundation [in Persian].
- Ibn Faqih, Ahmad Ibn Mohammad, (2000), *Al-Baldan*, Editor: Mohammad Reza Hakimi, Tehran: Iranian Culture Foundation [in Persian].
- Ibn Hawql, 1987, *The face of the Earth*, translated by Jafar Shaar, Tehran: Amir Kabir Publications [in Persian].
- Istakhri, Abu Ishaq Ibrahim, 1961, *Masalak and Mamalak*, by Iraj Afshar, Tehran: Book Translation and Publishing Company [in Persian].
- Jackson, W., 1978, *Jackson's travelogue*, translated by Manouchehr Amiri and Fereydoun Badrahai, Tehran: Kharazmi Publications [in Persian].

- Kouchoukos, N., 2003. Satellite images and Near Eastern landscapes. *Near Eastern Archaeology* 64: 80-91.
- Kuna, M., & D. Dreslerova, 2007. Landscape archaeology and community areas in the archaeology of Central Europe. Envisioning landscape: situations and standpoints in archaeology and heritage. In Hicks, D. McAtackney, L. Fairclough, G. and G. J. Fairclough. *Left Coast Press*. Chapter 7: 146-171.
- Kurdistan Chronicle, Ali Akbar, (2002) Hadigheh Nasirieh, by Mohammad Raouf Tavakoli, Tehran: Tavakoli Publications [in Persian].
- Lesting, G., 1998, Historical Geography of the Eastern Caliphate, translated by Mahmoud Erfan, Tehran: Scientific and Cultural Publications [ in Persian].
- Longing, S. H., 1925. *Four Centuries of Modern Iraq*. Oxford: Clarendon Press.
- MacPhillips, S. & Wordsworth, P. D. 1139. *Landscapes of the Islamic World: Archaeology, History, and Ethnography*. Philadelphia: University of Pennsylvania.
- Mafi, F., Behnia, A and M. Bahramzadeh, 2009, Description, classification and typology of Parthian pottery in Qorveh (Kurdistan), *Archaeological Message*, No. 12, p. 104-85 [ in Persian].
- Mahmoudi, F., 1972, Geography of Qorveh-Bijar-Divandere districts, Tehran: Institute of Geography, University of Tehran [in Persian].
- Mardukh, S. M., 2000, History of Mardukh, Tehran: Karang Publishing [ in Persian].
- Mohammadifar, Y., 2004, Asadabad city survey and identification report, Documentation Center of the General Directorate of Cultural Heritage, Handicrafts and Tourism of Hamadan Province (unpublished) [ in Persian].
- Mostofi, H., 1362, Nozha al-Qulub, Tehran: Book World Publications [ in Persian].
- Najafi, Y., 1990, General Geography of Kurdistan Province, Tehran: Amirkabir Publications [in Persian].
- Navidi, S., and A. Mirzaei 2015, *Sedimentology and determination of flow direction in alluvial fan (Quaternary) sediments of Hashtgerd region, Quaternary Quarterly of Iran*, Volume 1, Number 2, pp. 168-158 [in Persian].
- Panahipour, M., 2019. *Land use and environment in a zone of uncertainty: A case of the Sasanian expansion in eastern Iraq-western Iran*. British Institute of Persian Studies. IRAN
- Qajar, S. M. M., 1985, Travelogue of Saif al-Dawla, Tehran: Ney Publishing[in Persian].
- Qazvini, M. V., 1950, Abbasnameh, edited by Ebrahim Dehgan, Arak: Davoodi Publications [ in Persian]..
- Qazvini, Z. M., 1994, The Works of the Country and the News of Worship, translated by Mirza Jahangir Qajar, Tehran: Amirkabir [ in Persian].
- Roberts, N., Eastwood, W., Kuzucuoglu, C., Fiorentino, G., & Caracuta, V. 2011. *Climatic, vegetation and cultural change in the eastern Mediterranean during the mid-Holocene environmental transition*. *The Holocene* 21 (1): 147-162.
- Rosen, A., 2007. *Civilizing climate: social responses to climate change in the ancient Near East*. Lanham: Altamira Press.
- Sanandaji, M. S., 1996, Gift of Nasiriyah, Tehran: Amirkabir Publications [in Persian].
- Sharifi, F and M. Zeinivand, 2019<sub>a</sub>, Archaeological study and identification of Qorveh city, Kurdistan; Kurdistan Province Cultural Heritage Archive (unpublished) [in Persian].
- Sharifi, F and M. Zeinivand, 2019<sub>b</sub>, Identification and study of archeology in Qorveh plain of

- Kurdistan, collection of short articles of the 17th annual meeting of Iranian archeology, Cultural Heritage and Tourism Research Institute p. 736-741[in Persian].
- Shirvani, Z. I., 1995, Bostan al-Siyaha, Tehran: Sanai Publishing.
- Sotoudeh, M., 2006. Names of tribes, nomads and tribes, Volume 1, Tehran: Islamic Encyclopedia Center [in Persian].
- Ur, J. & K. Alizadeh., 2013. *The Sasanian Colonization of the Mughan steppe, Ardebil Province, Northwestern Iran*. Iranian Archaeology 4: 98-110.
- Ur, J. & T. Wilkinson., 2008. *Settlement and economic landscapes of Tell Beydar and its hinterland*. In *Beydar Studies 1*. Edited by M. Lebeau and A. Suleiman. *Subartu XXI*: 305-327.
- Wilkinson, T. J., 2003. *Archaeological Landscapes of the Near East*. Tucson: University of Arizona Press.
- Wilkinson, T. J., Rayne, L., & J. Jotheri, 2015. *Hydraulic landscapes in Mesopotamia: the role of human niche construction*. *Water Hist* 7: 397-418.
- Zarei, M. I., 2013, *Ancient and historical cultural monuments of Kurdistan province*, Hamedan: Sobhan Noor Publications[ in Persian].
- Zarei, M. I., A. Khaksar., A., Motarjem., F. Amini., A. Dini, 2014. *Study and study of pottery of the patriarchal period obtained from the archaeological excavations of Arzanfood*, *Archaeological Studies*, Volume 6, Number 2, p. 90-73 [ in Persian].

