



The Architectural Tradition of Tombs in the Third Millennium BC in Dambe Kou, Makran, Sistan and Baluchestan Province

Morteza Hessari¹
(199-224)

Abstract

The most important area that is directly related to the civilization of the Sind and the southern coastal countries of the Persian Gulf is the Makkoran. These three cultural areas have many cultural commonalities, especially in the third millennium BC. One of the cultural commonalities of material and spiritual expression is the burial in this period, which shows the same cultural identity in this part of the world. Death is the simplest reality of life, and the actions performed during burial a kind of concern for the fate of the dead. Burial is the ritual of separation from one world to another, and burial is a kind of commitment to the deceased as a member of society. Burial and related traditions are a reflection of the spiritual and ritual aspects of human cultures. Common similarities can be found among different cultures. One of the centers where these commonalities can be found is Dembukuh Cemetery. This cemetery Dambe Kouh is the largest cemetery and area that has been discovered in the southwestern tip of Iran. The area from the third millennium BC It has been established periodically until the Islamic period. The site should have close interactions with the cultural areas around it, especially the Sind Civilization, due to the data obtained from it. The methodology of this research is descriptive-analytical and comparative and the basic and basic data required are obtained through field studies that include prospecting and surface-level surveys. The overall result is a homogeneous appearance of graves, a few graves and the use of graves in later periods. The most important area that is directly related to the civilization of the Sind and the southern coastal countries of the Persian Gulf is the Makkoran. These three cultural areas have many cultural commonalities, especially in the third millennium BC. One of the cultural commonalities of material and spiritual expression is the burial in this period, which shows the same cultural identity in this part of the world.

Keywords: The Architectural Tradition, Stone tomb, Baluchistan, Makran, Damb Kouh.

doi
10.22059/jarcs.2021.301810.142872
Print ISSN: 2676-4288 - Online ISSN: 2251-9297
<https://jarcs.ut.ac.ir>

Received: 28, April, 2020; Accepted: 21, September, 2021

1. Corresponding Author Email: mhessari@yahoo.de

Associate Professor, Department of Prehistoric Archaeology, Iranian Center of Archaeological Research, Research Institute of Cultural Heritage and Tourism, Tehran, Iran.

1.Introduction

Death is the simplest reality of life, and the actions performed during burial a kind of concern for the fate of the dead. Burial is the ritual of separation from one world to another, and burial is a kind of commitment to the deceased as a member of society. Burial and related traditions are a reflection of the spiritual and ritual aspects of human cultures.

Damb-e-Kouh is the largest cemetery in South Baluchestan, Mokran, (which is very interesting because of the condition of the graves Fig.1 and 2).

The grave types of Damb-e-Kouh are classified bases on the shape of the graves, which are Stacked graves, Cylindrical grave, Cube graves, Pyramid-shaped grave.

1- stacked graves(or Mokrani type 1)

The materials of this species are only simple stone carcasses whose dimensions are variable and all of them can be easily prepared from the mountain where the grave is made, the materials of these graves have turned white due to weathering and most of them have turned gray while later grave stones are darker. The shape of these graves is a circle that is cone-shaped upwards and creates a dom-like shape. They created a small room inside the grave that they probably could not place the corps lying on and directly inside, and they would most likely put it in a folded state or other forms inside the grave(Figs.3-4).

2- Cylindrical grave(or Mokrani type 2)

This type of grave is built with a circular and oval foundation in a limited way at the Damb-e-Kouh and its number is 20. The construction of this type of grave, like other types, is without foundation and first the wall is built on the ground. About 360 graves were identified from this type , which probably belonged to the third millennium BC(Fig.5).

3-Cube graves(or Mokrani type 3)

This type is made in the shape of a cube at the beginning of the wall, which is square in some and rectangular in other. The direction of the graves is northwest to southeast. Usually one side of these graves is parallel to the direction of the mountain. About 180 of these types of graves were identified while most Parthian graves are from this (Figs 6-7).

4- Pyramid-shaped grave(or Mokrani type 4)

About thirty percent of the Damb-e-Kouh graves of the third millennium BC are of this type. Their number is estimated at 490 graves. This type is made in the shape of a cube at the beginning of the wall, which is square in some and rectangular in others. The most important finds around the graves are pottery such as Indus pottery(Figs.10-11), eight-piece soft-stone objects(fig.12) and compartment seal(fig 13).

Of the approximately 6000 graves numbered in this site, nine types of graves have been identified, four of which belong to the third millennium BC, although some of these four types of graves appear to have been used in more recent periods.

These graves seem to have many similarities with the examples of Pakistan, South countries of the south Persian Gulf, like Hafit and Umm al Nar graves, and Mokran Sea, and it noteworthy that cemeteries of this size have not been found in any of these countries. The findings of this site are also interesting in their kind and caused doubts and some mistakes in the relative chronology of this site, and in some articles, this site has been attributed only to the Parthians. This article is research-oriented. The focus of

pre-Islamic graves is on the eastern slope of the middle mountain, which is expected to include more than 3000 graves.

Taken or their materials have been used to build new graves. One of the special features of this cemetery is the homogeneous appearance of the graves. Although there are different types in Damb-e-Kouh, each types has followed certain principles in its shape. The number of graves indicates a large population in this site, however, so far only three areas of Goater, Torab and Damb-e-Kouh have been identified as settlement sites in this area, but none of the sites are large enough to have a cemetery of this magnitude. Our suggested date is around 2100 to 2300 BC , which is recommended based on the relative chronology.

سنت معماری آرامگاه‌ها در هزاره سوم پیش از میلاد در دمبکوه مکران، استان

سیستان و بلوچستان

مرتضی حساری

دانشیار گروه پیش از تاریخ، پژوهشکده باستان‌شناسی، پژوهشگاه میزات فرهنگی و گردشگری، تهران، ایران.

تاریخ دریافت: ۱۳۹۹/۰۲/۰۹؛ تاریخ پذیرش: ۱۴۰۰/۰۶/۳۰

چکیده

مهم‌ترین منطقه‌ای که ارتباط مستقیمی با تمدن سند و کشورهای ساحلی جنوبی خلیج فارس دارد، مکران است. این سه حوزه فرهنگی، به‌ویژه در هزاره سوم پیش از میلاد، اشتراکات فرهنگی بسیاری دارند. یکی از اشتراکات فرهنگی بیان مادی و معنوی، تدفین در این دوره است که همین هویت فرهنگی را در این نقطه از جهان نشان می‌دهد. مرگ ساده‌ترین واقعیت زندگی است و اعمالی که در هنگام دفن انجام می‌شود نوعی نگرانی برای سرنوشت مرده است. تدفین آیین جدایی از جهانی به جهان دیگر است و تدفین نوعی تعهد به متوفی به عنوان عضوی از جامعه است. تدفین و سنت‌های مربوط به آن بازتابی از جنبه‌های معنوی و آیینی فرهنگ‌های بشری است. شباهت‌های مشترک را می‌توان در میان فرهنگ‌های مختلف یافت. یکی از مراکز که این اشتراکات را می‌توان یافت، قبرستان دمبکوه است. این گورستان بزرگ‌ترین گورستان و محوطه‌ای است که در منتهی‌الیه جنوب‌غربی ایران کشف شده است. این منطقه از هزاره سوم قبل از میلاد به‌صورت دوره‌ای تا دوره اسلامی تأسیس شده است. سایت با توجه به داده‌های به دست آمده از آن باید تعامل نزدیکی با مناطق فرهنگی اطراف خود به‌ویژه تمدن سند داشته باشد. روش این تحقیق توصیفی-تحلیلی و تطبیقی است و داده‌های پایه و پایه مورد نیاز از طریق مطالعات میدانی که شامل اکتشاف و بررسی سطحی به دست آمده است. نتیجه کلی، ظاهر همگن قبور، چند قبر و استفاده از قبور در دوره‌های بعد است. مهم‌ترین منطقه‌ای که ارتباط مستقیمی با تمدن سند و کشورهای ساحلی جنوبی خلیج فارس دارد، مکران است. این سه حوزه فرهنگی، به‌ویژه در هزاره سوم پیش از میلاد، اشتراکات فرهنگی بسیاری دارند. یکی از اشتراکات فرهنگی بیان مادی و معنوی، تدفین در این دوره است که همین هویت فرهنگی را در این نقطه از جهان نشان می‌دهد.

واژه‌های کلیدی: گورهای سنگی، هزاره سوم قبل از میلاد، بلوچستان، مکران، دمبکوه.

۱. مقدمه

مرگ، ساده‌ترین واقعیت زندگی است و اعمالی که حین دفن انجام‌شده، نمایانگر نوعی دغدغه، دلواپسی و نگرانی نسبت به سرنوشت مردگان است. تدفین آیین جداسازی است از یک عالم به عالم دیگر، مراسم تدفین، نوعی تعهد نسبت به فرد متوفی به عنوان فردی از اجتماع است. مراسم دفن برای جاودانگی فرهنگی یک ضرورت است، تدفین در طی قرون گذشته و حال، طرق مختلف و تنوع بی‌شماری داشته و دارد. هرکدام از روش‌ها نیز معانی و مراسم خاص خود را دارند که این تفاوت‌ها حتی بستگی به فناوری و محیط‌زیست نواحی تمدن‌های گذشته و حال نیز داشته و دارد.

مرگ تهدیدی آشکار در روابط انسانی است، زیرا با مرگ روابط انسانی منقطع می‌شود و می‌توان گفت با مرگ چالش جدیدی در زندگی زندگان ایجاد می‌شود، نشانه‌های این چالش، موضع‌گیری‌های آیینی پس از مرگ است که باعث می‌شود کمی از اضطراب‌های انسانی کاسته شود. اصلی‌ترین و مهم‌ترین موضع‌گیری، تدفین اموات است که اگر به‌خوبی انجام نگیرد، عواقب آن جامعه و اشخاص مرتبط با متوفی را درگیر خواهد کرد و در این مورد مرگ خود با زندگی پیوستگی می‌یابد. ارواح پریشان و خبیث همیشه یکی از مسائل اصلی زندگان بوده است و برای دور ماندن از شر این ارواح بایستی برای متوفی حتی اگر از دشمنان باشد، تدفینی مناسب در نظر گرفت. در عین حال تدفین و سنت‌های مرتبط با آن، بازتابی از جنبه‌های روحانی و آیینی

فرهنگ‌های بشری است. گورنهاده‌های آن نیز در بازسازی جوامع آن دوره، به‌ویژه ساختار جوامع و طبقات اجتماعی به ما کمک شایانی می‌کند ولی شرط آن، تحلیل‌های درست و به‌جا از داده‌هاست. با این بینش در این مقاله از یک سوی به بر اساس سنت معماری آرامگاه‌های هزاره سومی پیش از میلاد مهندسی بنای آرامگاه‌ها پرداخته خواهد شد و از سوی دیگر با توجه به معماری مسکونی هزاره سوم ق.م. آن‌ها که بسیار ساده و با مصالح موقت بنا شده است، انگار که مردگان باید جای مناسب‌تری نسبت به زندگان داشته باشند. این بررسی بر اساس بررسی باستان‌شناسی سطحی، گمانه‌زنی محوطه و مستندسازی بیش از چند هزار قبور از هزاره سوم ق.م. تا دوره اسلامی به‌طور متناوب استقرار داشته است. تاریخ‌گذاری نسبی ای که برخلاف نظر اشتاین (Stein, 1937)، می‌توان در دمب‌کوه از پیش از اسلام حداقل از دو دوره کاملاً متمایز تدفین مشاهده می‌شود این دو دوره زمانی شامل هزاره سوم ق.م؛ و دوره اشکانی هستند و در برخی اوقات به نظر می‌رسد تعدادی از گورها که انگشت‌شمار هستند را می‌توان به اوایل هزاره دوم و هخامنشیان نیز نسبت داد. گاه‌نگاری مشکل‌دار اشتاین متأسفانه در برخی نظرات بعدی نیز اعمال شده است و باعث اشتباه در گاه‌نگاری و تاریخ‌گذاری داده‌های این محوطه شده است. بر اساس یافته‌های پژوهش انجام‌شده در این محوطه طی سال‌های ۱۳۹۵ و ۱۳۹۶، شناخت بهتر از سنت تدفین بلوچستان و گاه‌نگاری کامل‌تر این محوطه دست‌یافته شد؛ مهم‌ترین هدف این مقاله که شناخت و طبقه‌بندی قبور هزاره سوم ق.م. است، یافته‌های جدیدی در سنت آرامگاه‌های هزاره سوم ق.م. را در گونه‌های دوقلو، سه‌قلو در بلوچستان را ارائه داد که نشان ارتباط فرامنطقه‌ای قبور بر اساس فرم و نیز یافته‌های فرهنگی سطحی به‌دست‌آمده از قبور با نمونه‌های جنوب خلیج فارس مانند هفیت و ام‌النار قابل مقایسه است. امری که نشان از تعاملات فرهنگی این محوطه را در حوزه فرهنگی و خارج از آن دقیق‌تر مورد توجه و ارزیابی قرار داد.

۱-۱. بیان مسئله

دمب‌کوه بزرگ‌ترین گورستان بلوچستان است که به خاطر وضعیت مقابر آن بسیار جالب توجه است. این گورها ظاهراً با نمونه‌های کشورهای پاکستان، حوزه خلیج‌فارس و دریای مکران شباهت‌های بسیاری دارد و شایان توجه است که گورستانی به این وسعت در هیچ‌کدام از کشورهای نام‌برده، مشاهده نشده است. یافته‌های این محوطه نیز در نوع خود جالب است و باعث تردید و بعضی اشتباهات در گاه‌نگاری نسبی این محوطه شده و در برخی مقالات این محوطه را فقط به اشکانیان نسبت داده‌اند و این در حالی است که مستندنگاری، کاوش و تعیین حریم این محوطه در دو فصل بسیاری از زوایای مبهم این محوطه را آشکار ساخت. این مقاله، پژوهش محور است.

۱-۲. اهداف پژوهش

هدف اصلی این پژوهش، شناخت و طبقه‌بندی قبور هزاره سومی ق.م. بر اساس شکل، فرم ساخت آن‌ها، مقایسه تطبیقی با گورستان‌های هم‌زمان پاکستان و کشورهای حوزه خلیج‌فارس و شناخت فناوری ساخت قبور و محاسبه سازه قبور آرامگاه‌های هزاره سوم ق.م. این محوطه ست. مهم‌ترین پرسش این پژوهش یافت

گونه‌های آرامگاه‌های هزاره سومی ق.م به مانند گونه‌های قبور شناخته‌شده این افق زمانی در کشورهای جنوبی خلیج فارس است.

۳-۱. روش پژوهش

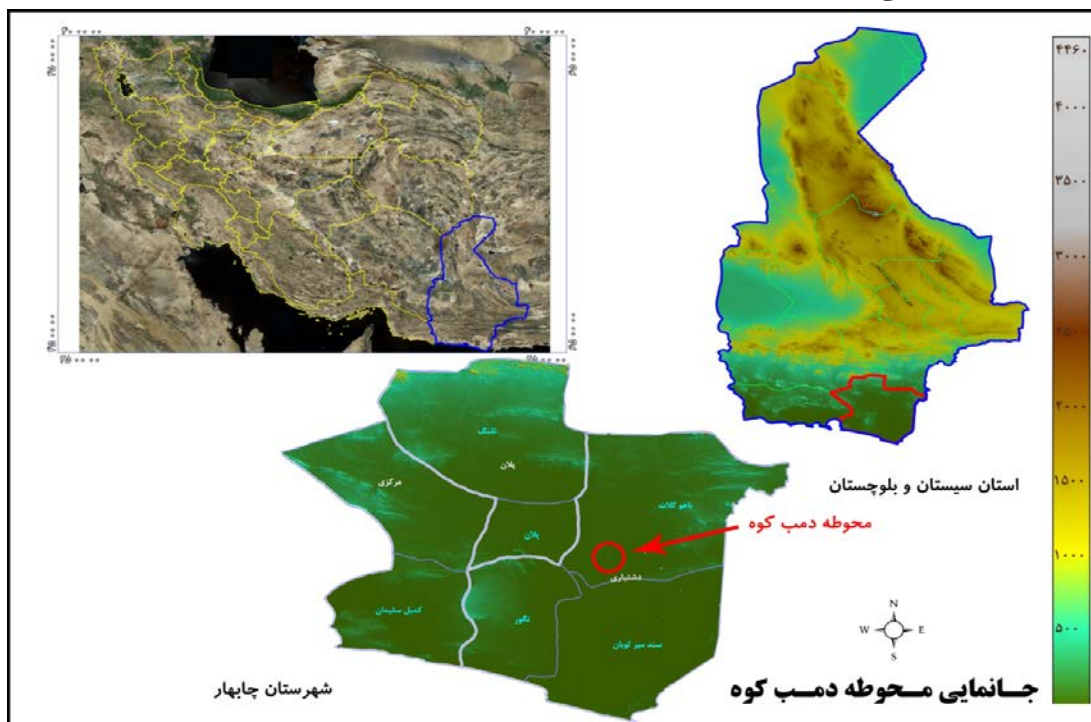
روش پژوهش بر اساس هدف از نوع تحقیقات بنیادی است، شیوه پژوهش نیز توصیفی-تحلیلی و تطبیقی است، طرح کلی پژوهش بر مبنای مدل مفهومی استوار است. چارچوب یا مدل شبکه‌ای از روابط بین متغیرهایی است که بر اساس بررسی پیشینه پژوهش شناسایی شده‌اند. موضوع مورد بحث با استفاده از داده‌های اولیه و پایه مورد نیاز که از طریق مطالعات میدانی که شامل کاوش‌های پی‌گردی و بررسی سطح‌الارضی است، به دست آمده است. برای تطبیق و مقایسه داده‌های هم‌زمان روش یافته‌اندوزی داده‌ها به شیوه کتابخانه‌ای صورت گرفته است و با تطبیق و تحلیل آن‌ها، به نتیجه‌گیری پرداخته است.

۴-۱. پیشینه پژوهش

در اوایل قرن نوزدهم میلادی استعمارگر پیر برای تأمین مرزهای امن برای مستعمرات خود اقدام به بررسی‌هایی در جنوب بلوچستان در نگور، گواتر، دشتیاری و چابهار کرد. جان ملکم دو نفر را به نام‌های گرنٹ و پوتینگر را مأمور به این کار کرد (Pottinger, 1816; Grant, 1839)؛ گرنٹ و پوتینگر اولین اطلاعات درباره جغرافیا و تاریخ بلوچستان ایران در چارچوب اهداف استعماری انگلستان تهیه کردند. مرحله بعدی سیاست‌های استعماری انگلستان در بلوچستان را می‌توان از مأموریت گلداسمید نام برد. هدف این بررسی، شناخت موقعیت‌های مکانی جهت احداث پست‌های تلگراف بود. وی از کراچی تا گواتر و از آنجا تا چابهار را بررسی و امکانات احداث پست‌های تلگراف را مستندنگاری کرد (Goldsmid, 1867 & 1876). از زمان پهلوی اول، دشتیاری در چارچوب ظاهری برنامه‌های زمین‌شناسی و باستان‌شناسی بود (Harrison, 1941; Stein, 1937)؛ هرچند مشخص شد که کار اشتاین در ادامه همان سیاست‌های استعماری انگلستان قرار داشت. از دیگر بررسی‌های هدفمند باستان‌شناسی در این مورد می‌توان از کارهای جدید حسین مرادی و سرحدی‌دادیان نام برد (مرادی و سرحدی‌دادیان، ۱۳۹۵). میجر موکلر محوطه دمب‌کوه را برای نخستین بار شناسایی کرد و شرح بازدید خود را ۱۸۷۷ م. در مجله انجمن سلطنتی آسیای انگلیس منتشر کرد (Mockler, 1877: 126-134)؛ همچنین در بررسی اشتاین گزارشی از کار خود را در این محوطه که بیش از ۴۰ قبر را کاوش کرده، مشاهده می‌کنیم (Stein, 1937: 73-80). در بررسی‌های چابهار، روح‌الله شیرازی از این محوطه نام‌برده و درباره آن توضیحاتی داده است (شیرازی، ۱۳۸۹). دو فصل مطالعات باستان‌شناسی نیز توسط مرتضی حصاری در این محوطه به سرانجام رسیده است (حصاری، ۱۳۹۵ و ۱۳۹۶) که این مقاله انتشار برخی از نتایج این مطالعات است. در مقاله‌ای منتشرشده چند گور از دمب‌کوه نیز معرفی شده است و آن‌ها را به دوره اشکانی نسبت داده است (هاشمی‌زرج‌آباد و همکاران، ۱۳۹۳: ۱۰۹). همچنین سفال‌های این محوطه نیز در مقاله‌ای مورد بحث قرار گرفته و آن‌ها را اشکانی پذیرفته است (Basafa, 2008). گورستان سرآسیاب در جنوب کرمان نیز مورد بررسی و کاوش قرار گرفته است در گزارش این کاوش برای مطالعات تطبیقی از گزارش اشتاین در مورد دشتیاری و دمب‌کوه استفاده‌شده و عقاید اشتاین را در مورد این گورستان بازگو کرده است (Lamberg-karlovsky and Humphries, 1967: 273).

۲. دمب‌کوه موقعیت مکانی، جغرافیایی، زمین‌شناسی و مشخصات ظاهری

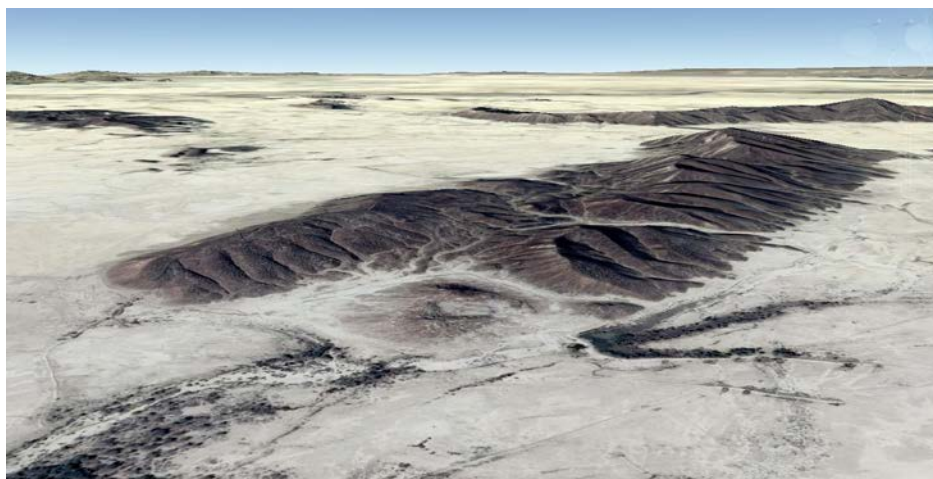
محوطه دمب‌کوه در بخش دشتیاری، شهرستان چابهار قرار دارد. این محوطه نسبتاً بزرگ در مختصات جغرافیایی عرض شمالی $25^{\circ} 31'$ و طول شرقی $61^{\circ} 20'$ واقع شده است دمب‌کوه بر روی کوه کم ارتفاعی است که پایه آن ۱۷ متر از سطح دریا ارتفاع داشته و قله آن در ۹۰ متری از سطح دریای آزاد قرار دارد. این محوطه مرز سه روستای سنگان، بلورمچی و بسوط است که ضلع جنوبی آن به طرف سنگان و سوی شمال آن در قلمرو مچی و بسوط قرار دارد. این محوطه در ۸ کیلومتری شمال شرق روستای سنگان باهوکلای بخش دشتیاری و ۷۵ کیلومتری شمال شرق چابهار در نزدیکی روستای مرزی ریمدان که مرز جمهوری اسلامی ایران و پاکستان است واقع شده است (تصویر ۱). نزدیک‌ترین رودخانه به این محوطه، رود باهوکلای یا باهو که در سرمنشأ به نام سرباز معروف است، قرار دارد که در آخر به خلیج گواتر در دهانه اقیانوس هند می‌ریزد. از نظر آب‌وهوایی دشتیاری و به صورت کلی این شهرستان از نظر دارا بودن آب‌وهوای گرم و مرطوب معروف بوده که در زمستان ملایم و معتدل و در تابستان نسبتاً گرم است، هر چند که طول تابستان بادهای مونسین باعث تعدیل هوای منطقه می‌شود. خاک منطقه، دانه‌ریز و نسبتاً مرغوب با نفوذپذیری ناچیز است. در این ناحیه ذرت، جو، ماش از طریق کشت دیمی و تولید موز، انبه، پرتقال، لیموترش، نارنگی، گوجه‌فرنگی و هندوانه از طریق آبیاری توسط رودخانه باهو، امکان‌پذیر شده است و هرساله مقدار فراوانی از این محصولات در این منطقه تولید می‌شود (باراحمدی، ۱۳۹۶).



تصویر ۱: موقعیت قرارگیری دمب‌کوه، چابهار (نگارندگان، ۱۳۹۵).

Figure 1: Location of Dambe Kou, Chabahar (Authors, 2016)

این محوطه باستانی در گوشه جنوب‌شرقی کوه گزاب (غضب) در بخش جنوبی مکران ایران قرار گرفته است. این کوه به همراه دو کوه و چند تپه مشابه، برجستگی‌های مورفولوژیک مشخصی را در یک دشت مسطح به نمایش می‌گذارند. رودخانه سرباز از غرب این مجموعه عبور می‌کند. بررسی‌های اولیه زمین‌شناسی نشان می‌دهد که این کوه از دو واحد اصلی ماسه‌سنگ آهکی ضخیم و مستحکم و مارن (زودفرسا) با میان‌لایه‌های نازک ماسه‌سنگی تشکیل شده که واحد اولی که صخره ساز است به صورت هم‌شیب بر روی واحد مارنی واقع شده است. سن واحد مارنی بر اساس نقشه زمین‌شناسی یک‌صد هزارم چاپ‌ها احتمالاً میوسن بالایی تا پلیوسن است. بررسی‌های به عمل آمده نشان می‌دهد که هر دو واحد سنگی در تأمین مواد خام اولیه مردمان باستان کاربرد قابل توجهی داشته‌اند. از قطعات سنگی واحد ماسه‌سنگ آهکی برای ساخت گورهای باستانی استفاده شده است، درحالی‌که واحد مارنی احتمالاً به‌عنوان ماده اولیه تولید سفال کاربرد داشته است (نظافتی، ۱۳۹۶). محوطه دمب‌کوه قرار گرفته بر چند پاره کوه کم ارتفاع است که تقریباً نیمی از آن‌ها متصل به هم است و در برخی نقاط توسط دره‌های باریکی از هم جدا شده‌اند که از فاصله دور آن‌ها را پیوسته مشاهده می‌کنیم. بر اساس شواهد ظاهری وسعت محوطه حدود ۱۵۰ هکتار است که شامل قبرستان دوره اسلامی که احتمالاً متعلق به دوره میانی اسلام بوده و در قسمت جنوب‌غرب محوطه قرار گرفته است این قبرستان بیش از نیمی از پایه کوه گزاب را در بخش غربی آن پوشانده است در میان این قبور اسلامی تعدادی گور پیش از اسلام که در پایه مربع شکل هستند، قرار دارند که وسعت پراکندگی گورهای مربع شکل از قبور اسلامی بیشتر است ولی تعداد آن‌ها کمتر است. تمرکز گورهای پیش از اسلام بر روی دامنه شرقی کوه میانی است که پیش‌بینی می‌گردد، بیش از سه هزار گور را شامل شود. در جنوب‌شرق محوطه دو تپه بلند واقع شده‌اند که بر روی آن‌ها منازل و یا احتمالاً کارگاه‌های تهیه و تولید گل سفال قرار دارد که در دامنه این دو تپه در بخش جنوب‌شرق و شرق آن‌ها تعداد ده کوره کوچک و بزرگ پخت سفال ساخته شده که بقایای آن‌ها کاملاً مشهود است. خارج از محوطه کوه در شرق این کوه، بقایای منازل مسکونی در وسعت زیاد قابل مشاهده است که به نظر می‌رسد خیلی ریشه‌دار نبوده و به صورت افقی پراکنده شده‌اند. این محوطه در مهرماه سال ۱۳۸۱ ه. ش. به شماره ۶۴۷۵ در فهرست آثار ملی ایران به ثبت رسیده است.



تصویر ۲: تصویر هوایی دمب‌کوه (حصاری، ۱۳۹۵: ۱۴).

Figure 2: Aerial image of Dembe Kou (Hesari, 2016: 14).

۱-۲. تدفین آغاز تاریخی دمب‌کوه

کوه غصب با کوه‌های اطراف خود تفاوت چندانی ندارد و از لحاظ ظاهری اختلاف چندانی با ارتفاعات اطراف پیدا نمی‌کنیم ولی چرا این کوه برای تدفین انتخاب شده است؟ حتی اهالی مسلمان اطراف این محوطه نیز این کوه را برای قبرستان دوره اسلامی خود انتخاب کرده‌اند تاریخ گورهای اسلامی مشخص نیست و کتیبه‌ای در اطراف آن یافت نشد ولی از داده‌های اطراف آن آنچه مشخص می‌شود این است که قبور متعلق به دوران میانی اسلام تعلق دارند. تنها مشخصه ظاهری این کوه یک نماد طبیعی از صورت انسانی است که به آسمان نظر دارد و از کیلومترها دورتر قابل شناسایی است و باعث تفاوت و شاید هم راهنمایی کسانی بوده که قصد این کوه یا حوالی آن را داشتند. با این حال پرسش انتخاب مکان احتمالاً بی‌پاسخ خواهد ماند.

گورهای پیش از اسلام این محوطه، بر اساس ظاهر در نه الگوی عمومی ساخته شده‌اند و مشخص نیست که این الگوی ساخت به رتبه متوفی و یا جنسیت آن‌ها ربط دارد یا خیر؟ چهار الگو از این نه الگوی یکسان قطعاً متعلق به هزاره سوم ق.م. هستند که البته ساخت آن‌ها در ادوار بعد هم تکرار شده است. این گورها شامل گورهای پشته‌ای، گورهای استوانه‌ای، گورهای مکعبی و گورهای هرمی شکل می‌شوند. دو تفاوت اساسی بین قبور جدید و قدیم هست و آن‌هم در رنگ سنگ‌ها و همچنین مکان گورهاست. سنگ‌های جدید سیاه‌تر و رنگ آن‌ها براق است در حالی که سنگ‌های گورهای متقدم، با رنگ‌های مات و رنگ‌پریده مشخص هستند. تمرکز قبور قدیمی در کوه میانی و در وسط کوه است و قبور متأخر در تمامی کوه پراکنده هستند. داده‌های اطراف گورها نیز نشانه دیگری برای گاه‌نگاری این موضوع است که اکثر داده‌های اطراف گورهای کوه میانی متعلق به هزاره سوم ق.م. هستند.

هیچ قبری روی زمین مسطح ساخته نشده و تمامی گورها بر روی کوه بنا شده‌اند در حالی که قبور اسلامی در دشت جنوبی کوه قرار دارند. برای ساختن قبور، هیچ فعالیتی بابت کندن و حفر زمین انجام نگرفته است. فقط زمین را ابتدا هموار کرده و دور قبر را با سنگ‌های لاشه پوشانده، جنازه متوفی را داخل سنگ‌چین اولیه قرار داده، روی آن را پوشانده و در آخر اقدام به ساخت آرامگاه کرده‌اند. از دو گوری که کاوش شد بقایای بسیار اندکی از رد استخوان به دست آمد و این بقایا کمکی بر اینکه جهت تدفین مشخص شود، انجام ندادند. جهت خاصی برای ساخت مقبره وجود ندارد و در برخی نقاط به خاطر عامل ناهمواری، ورودی گورها به یک طرف باز می‌شود. حال چرا جنازه متوفی را داخل زمین قرار ندادند؟ خود از مسائلی است که باید درباره آن کنکاش شود. با توجه به تدفین‌های دمب‌کوه، می‌توان الگویی کامل از گورها و سنت تدفین در هزاره سوم ق.م. در این ناحیه یافت. در این دوره گورستان کنار منازل مسکونی و مراکز تجمع ایجاد شده است و این احتمال نیز هست در نزدیکی محوطه دمب‌کوه یک مرکز استقرار بوده باشد که این گورستان بدان مرکز تعلق داشته است و نگرش خاص آنان بر متوفی، بیانگر نوعی برخورد همراه با احترام نسبت به مردگان خود است. تفاوت‌های ظاهری قبور ما را با گورستانی مواجه می‌کند که اختلاف طبقاتی را در آن کاملاً درک می‌کنیم. دمب‌کوه یک گورستان معمولی نیست بلکه محل نشان دادن تفاخرات اجتماعی و چشم‌وهم‌چشمی، اختلافات طبقاتی و مهارت معماری است.

طبقه‌بندی گورها بر اساس ظاهر و شکل قبور انجام گرفته است که برای گاه‌نگاری نسبی آن‌ها از داده‌های به‌دست‌آمده از اطراف گورها و منابع اسنادی معتبر استفاده شده است.

۱-۲. گورهای پشته‌ای (مکرانی ۱)

مصالح این‌گونه فقط لاشه‌سنگ ساده است که ابعاد آن متغیر بوده و تمامی آن از کوه محل ساخت گور به‌راحتی قابل تهیه است. مصالح این‌گونه گورها بر اثر هوازدگی رنگ آن به سفیدی مایل گشته و بیشتر آن‌ها خاکستری شده‌اند در حالی که سنگ گورهای متأخر، تیره‌تر و به سیاهی مایل است.

شکل این گورها، در پایه دایره‌ای شکل است که به‌صورت مخروطی به طرف بالا سنگ‌چین شده که به آهستگی این سنگ‌چین به داخل خم‌شده است و حالتی شبیه به گنبد را ایجاد می‌کردند. داخل گور، اتاق کوچکی ایجاد می‌کردند که احتمالاً نمی‌توانستند جنازه را به‌صورت خوابیده و مستقیم داخل آن قرار دهند و به احتمال زیاد به حالت جمع شده و یا حالت‌های دیگر داخل گور قرار می‌دادند. گور ورودی نداشته و بعد از قرار دادن پیکر متوفی، با لاشه‌سنگ روی آن را می‌پوشاندند و در عمل، دسترسی به داخل اتاق قبر را محدود می‌کردند. ابعاد اتاق قبر این‌گونه قبور مختلف بوده و رابطه مستقیم با قطر این‌گونه قبر دارد و ابعاد قبر نیز احتمالاً بستگی به اندازه قد جنازه و همچنین منزلت فرد مرده داشته است. معمولاً مساحت اتاق داخل گور به سختی به یک متر مربع می‌رسد ولی قبوری از این‌گونه بودند که مساحت اتاق قبر آن‌ها به حدود دو متر مربع هم می‌رسد. ابعاد این نوع گور، متغیر بوده و بزرگ‌ترین گور شناسایی شده حدود ۱۳ مترمربع و کوچک‌ترین آن‌ها حدود ۴ مترمربع مساحت داشته است. تعداد این‌گونه گور در دمب‌کوه قابل ملاحظه است و تقریباً ۶۰۰ قبر از این‌گونه قبر که متعلق به هزاره سوم ق.م. هستند، قابل مشاهده است. تعداد این‌گونه از قبور مکعب‌شکل کمتر است ولی با وجود کمتر بودن، تعداد آن‌ها قابل توجه است. چینش سنگ‌ها نامنظم بوده و ترتیب خاصی در چیدمان ندارند لیکن سنگ‌های نسبتاً بزرگ‌تر در سطح پایین‌تر کار گذاشته شده‌اند. این‌گونه گور به دو گروه تقسیم می‌شوند گروه اول گورهایی هستند که اتاق قبر روی یک پشته کم ارتفاع که بلندی آن‌ها تا سی سانتی‌متر می‌رسد و گروه دوم گور با کف صاف هستند. در گروه اول به عمده سطح گور را با خاک اطراف به‌صورت پشته‌ای کوتاه و کم ارتفاع درآورده و سنگ‌ها را دور آن می‌چیدند و در نوع کف صاف نیز کف گور را تسطیح کرده و سنگ‌چین می‌کردند. نوع دوم انگشت‌شمار است و فقط به دو مورد در این گورستان برخورد شد (تصاویر ۳ و ۴). از لحاظ تقدم و تأخر تاریخی تفاوتی بین آن‌ها قابل تشخیص نیست. تمرکز پراکندگی این‌گونه گور را می‌توان در دامنه اصلی کوه میانی عنوان کرد. از روی بسیاری از این قبور، سنگ‌های قبر برداشته شده است و این عمل به نظر می‌رسد در زمان احداث گورهای دیگر ایجاد شده بدین معنی که برای ساخت قبور از گونه‌های دیگر زحمت استخراج سنگ از کوه را به خود نداده و از سنگ استفاده شده از قبور پشته‌ای، برای بنا کردن قبور استفاده کرده‌اند. حجم اتاق مقبره این‌گونه گورها از ۱۰ سانتی‌متر مکعب تا ۴۰ سانتی‌متر مکعب متغیر بود و البته این اندازه مربوط به گورهایی هستند که اتاق قبر آن‌ها قابل اندازه‌گیری بودند.



تصویر ۳: قبر پشت‌های با کف صاف (نگارندگان ۱۳۹۶).

Figure 3: Tomb with a flat floor (authors 1396).



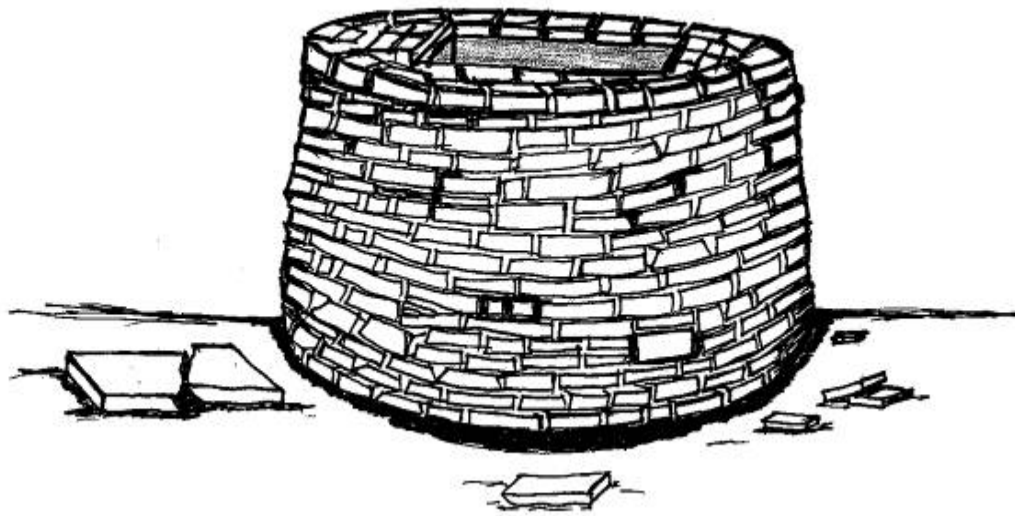
تصویر ۴: بقایای دیگری از گور پشت‌های (نگارندگان، ۱۳۹۵).

Figure 4: Other remains of a stacked grave (Writers, 2016).

۲-۱-۲. گور استوانه‌ای شکل (مکرانی ۲)

این‌گونه قبر با پی دایره‌ای و بیضی‌شکل به صورت محدود در دمب‌کوه بنا شده است، چنانچه تعداد آن به زحمت به بیست عدد می‌رسد. بنای این‌گونه قبر نیز همانند گونه‌های دیگر بدون پی بوده و ابتدای دیوار روی سطح زمین بنا شده است. اتاق مقبره کوچک مربع شکلی در میان بنا ساخته‌اند که تا سقف بنا اتاق مقبره بالا آمده است. معمولاً اتاق مقبره ابعاد هر ضلع آن زیر یک متر است ولی ارتفاع آن بستگی به ارتفاع

کل بنا دارد. چیدمان سنگ‌ها نیز مانند گونه‌های دیگر است و به‌صورت خشکه‌چین انجام گرفته است. قطر دیوارهای این قبور حداکثر ۶۰ سانتی‌متر است که هر چه به بالا می‌رود قطر دیوارها کمتر می‌شود. ورودی در این گونه از بالاست و هیچ ورودی دیگری در این گونه یافت نشد (تصویر ۵). ارتفاع این قبور در بیشترین ارتفاع در نمونه‌های یافت شده حداکثر ۲۳۰ سانتی‌متر است و قطر آن‌ها نیز از ۲۵۰ سانتی‌متر بیشتر نیست. البته احتمال وجود ارتفاع بیشتر در این قبور وجود دارد بدین صورت که در نمونه‌های که قطر آن ۲۳۰ سانتی‌متر است ارتفاع دیوار که اندازه سقف را نشان می‌داد نیز ۲۳۰ سانتی‌متر بود و این در حالی است که قطر بعضی از آن‌ها ۳۰۰ سانتی‌متر نیز هست. محل ساخت این گونه در نوع خود جالب است این نوع قبر در زمین‌های نسبتاً مسطح ساخته شده در حالی که گونه‌های دیگر در تمامی عوارض این کوه ساخته شده‌اند. نحوه چیدمان سقف نیز کمی با گونه‌های دیگر متفاوت است و نسبتاً راحت‌تر سقف زده شده است، زیرا که دیوار دایره‌ای است و به راحتی و بدون نصب سنگ‌های لوزی می‌توان روی آن سنگ انداخت و سنگ‌ریزه ریخت. حجم اتاق قبر این گونه قبور که قابل اندازه‌گیری بودند متغیر بوده و از ۱۵۵ سانتی‌متر مکعب تا ۴۴۰ سانتی‌متر مکعب تفاوت ابعاد داشتند. از این گونه قبر حدود ۳۶۰ قبر شناسایی شد که به احتمال زیاد متعلق به هزاره سوم ق.م. بودند.



تصویر ۵: گور استوانه‌ای (نگارندگان، ۱۳۹۶).

Figure 5: Cylindrical grave (Writers, 1396).

۳-۱-۲. گورهای مکعبی (مکرانی ۳)

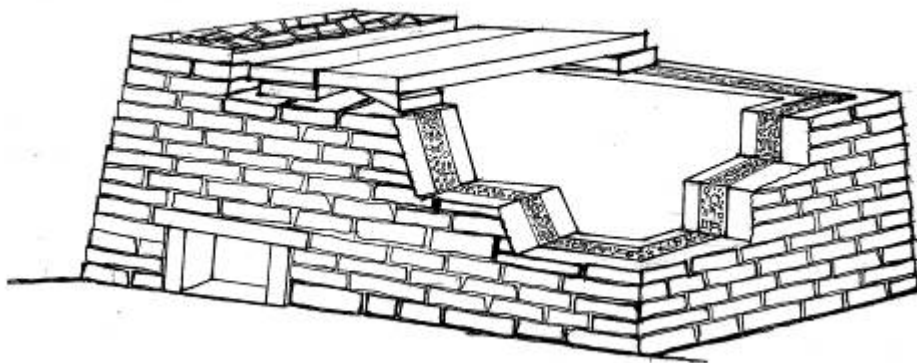
این گونه در ابتدای دیوار به شکل مکعب ساخته شده است که در برخی مربع و بعضی مستطیل شکل هستند. جهت قبور شمال غرب به جنوب شرق است؛ که معمولاً یک ضلع این قبرها موازی با جهت کوه است. ردیف سنگ‌ها در چند رج اول موازی و صاف به طرف بالا رفته و از رج چهارم و بالاتر به طرف داخل خم می‌گردد. هر چند که در بعضی موارد رج دیوارها بیشتر از ده ردیف است. بیشتر دیواره قبور خشکه‌چین هستند لیکن در برخی موارد به قبوری برخورد شد که ملات گل در چیدمان سنگ‌ها به کار رفته است و این احتمال می‌رود

که به علت بارندگی شدید این ناحیه، ملات بین سنگ‌ها شسته شده باشد. ابعاد سنگ‌های به‌کاررفته در رج‌های پایین بزرگ‌تر از رج‌های بالایی است. حداکثر بزرگی سنگ‌های به‌کاررفته در قبور با طول ۵۲ سانتی‌متر و عرض سنگ‌ها ۳۸ سانتی‌متر است که حداکثر ضخامت ۱۲ سانتی‌متر می‌شود ولی به‌طور متوسط طول سنگ‌ها ۲۰ و عرض آن‌ها نیز ۲۰ سانتی‌متر است. در برخی از قبور، نحوهٔ سقف‌زنی مشخص است و بدین‌صورت است که روی رج‌های اولیه که چهارگوش است، چهار قطعه سنگ بزرگ به شکل لوزی بر روی رج سنگ‌ها انداخته و بر روی سنگ‌های لوزی، سنگ‌چینی شده که ابتدای چرخش گنبد است و تا انتهای آن سنگ‌چینی انجام می‌شود. انتهای آن نیز توسط لاشه‌سنگ‌های کوچک که حداکثر ۲۰ سانتی‌متر مربع مساحت دارند، سقف مسطح و مسدود می‌شود. در برخی از گورهای این‌گونه در ورودی از بالا ساخته شده است که توسط قطعه سنگ بزرگی در مسدود شده و لاشه‌سنگ‌های ریز و خرده‌سنگ‌ها روی این قطعه سنگ را می‌پوشاندند (تصاویر ۶ و ۷). بزرگ‌ترین قطعه سنگ که به‌عنوان درپوش استفاده می‌شد به طول ۷۰ سانتی‌متر و عرض ۴۰ سانتی‌متر است. اتاقک تدفین در مرکز مقبره و ابعاد آن متغیر بوده و بزرگ‌ترین آن در کف مقبره، در طول ۲/۱۰متر و در عرض ۱/۶۰متر است و ارتفاع آن حداکثر یک متر است که این ابعاد در سطوح بالاتر کوچک‌تر می‌گردد. ضخامت دیوارها از ۶۰ تا ۴۰ سانتی‌متر متغیر است. بزرگ‌ترین قبر از این‌گونه در طول ۳۴۰ سانتی‌متر و در عرض ۳۰۰ سانتی‌متر داشته است. سنگ‌های به‌کاررفته در این قبور همگی از کوه‌های اطراف تهیه‌شده و رسوبی و ماسه‌ای هستند. ابعاد لاشه‌سنگ‌های به‌کاررفته در دیواره قبور متفاوت بوده و بسته به محل قرارگیری سنگ‌ها دارد بدین‌صورت که در رج‌های پایین سنگ‌های بزرگ‌تر به‌کاررفته که میان آن‌ها لاشه‌های کوچک‌تر استفاده شده است. ورودی این‌گونه نیز متغیر است معمولاً از غرب و شمال‌غرب است ولی از جهات دیگر مانند شمال، جنوب و شرق نیز ورودی ساخته شده است که در برخی موارد وضعیت ورودی بستگی به عوامل ریخت‌شناسی زمین و شیب محل ساخت گور داشته است در بعضی موارد ورودی از بالا نیز بوده است که در پیش‌تر نحوهٔ آن ذکر شده است. این‌گونه ورودی، تداعی‌کنندهٔ دروازهٔ آسمان است، اتاقک مقبره از گونهٔ پشته‌ای بزرگ‌تر است و با این حال آنچه به نظر می‌رسد احتمالاً جنازه را یا بسیار خم کرده داخل مقبره نهاده و یا این‌که پیش از ساختن کامل قبر جنازه را داخل طبقات پایین گذاشته و بعد سنگ‌چین نهایی را انجام می‌دادند. احتمالاً اندازه مقابر بستگی به منزلت شخص متوفی داشته است و با منزلت بیشتر قبر نیز بزرگ‌تر ساخته می‌شد. از اطراف قبور فقط تکه سفال‌های شکسته یافت شد. این‌گونه قبر به دو زیرگونه تقسیم می‌شود که تفاوت ساختاری با همدیگر ندارند و فرق تاریخی هم نداشته‌اند حتی بحث ریخت‌شناسی زمین نیز نمی‌تواند علت تفاوت آن‌ها باشد. این تفاوت فقط در شکل پی بناست که در بیشتر موارد بنا مکعب مستطیل است و در اندک موارد پی بنا مکعب مربع ساخته شده است. این تفاوت احتمالاً به خاطر تفاوت سلیقه یا بی‌تفاوتی نسبت به مربع یا مستطیل بودن بنای مقبره است. حجم اتاق قبر این‌گونه گورها نیز متغیر بوده و از ۸ سانتی‌متر مکعب تا دو و نیم مترمکعب تفاوت ابعاد داشتند و در حقیقت اتاق قبر در این‌گونه قبور طیف ابعاد زیادی داشتند از این نوع قبر حدود ۱۸۰ عدد شناسایی شد و این در حالی است که بیشتر قبور اشکانی از این نوع قبر است.



تصویر ۶: قبور مکرانی ۳ (نگارندگان، ۱۳۹۶).

Figure 6: Graves of Makrani 3 (Writers, 1396).



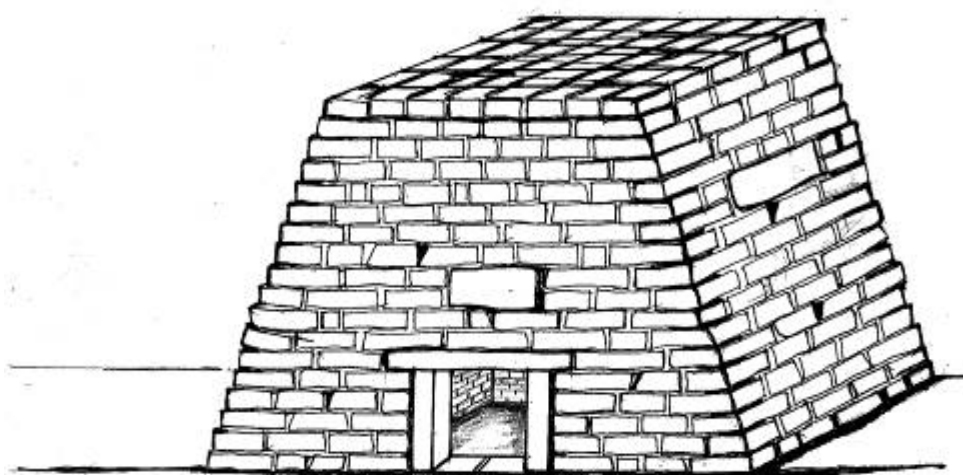
تصویر ۷: طرح ایزومتریک قبور مکرانی ۳ (نگارندگان، ۱۳۹۶).

Figure 7: Isometric design of Makrani graves 3 (Authors, 1396).

۴-۱-۲. گور هرمی شکل (مکرانی ۴)

حدود سی درصد از گورهای هزاره سوم ق.م. دمب‌کوه از این‌گونه قبر است که تعداد آن‌ها در حدود ۴۹۰ قبر تخمین زده می‌شود. این‌گونه در ابتدای دیوار به شکل مکعب ساخته شده است که در برخی مربع و بعضی مستطیل هستند. جهت قبور شمال غرب به جنوب شرق است و در معدود مواقع به خاطر وضعیت زمین کمی تغییر در وضعیت ساخت قبر می‌دهند و معمولاً یک ضلع این قبرها موازی با جهت کوه است. ردیف سنگ‌ها در چند رج اول موازی و صاف به طرف بالا رفته و از رج چهارم و بالاتر به طرف داخل خم می‌شود. بیشتر دیواره قبور خشکه‌چین هستند لیکن در برخی موارد به قبوری برخورد شد که ملات گل در چیدمان سنگ‌ها

به‌کاررفته است و این احتمال می‌رود که به علت بارندگی شدید این ناحیه ملات بین سنگ‌ها شسته شده باشد. ابعاد سنگ‌های به‌کاررفته در رج‌های پایین بزرگ‌تر از رج‌های بالایی است. حداکثر بزرگی سنگ‌های به‌کاررفته در قبور با طول ۱۰۲ سانتی‌متر و عرض سنگ‌ها ۴۵ سانتی‌متر است که حداکثر ضخامت ۱۲ سانتی‌متر می‌شود ولی به‌طور متوسط طول سنگ‌ها ۲۰ و عرض آن‌ها نیز ۲۰ سانتی‌متر است. سقف این‌گونه قبور، مسطح است و با ارتفاع گرفتن دیوارهای گور و خم شدن آن‌ها به داخل، ابعاد سقف نیز کمتر می‌شود تا جایی که سقف به کمتر از نیمی از کف بنا نازل می‌گردد سپس همانند نوع مکعب، سقف قبر، بنا می‌شود با این تفاوت که در این‌گونه مساحت سقف از نوع مکعب کمتر است و مشکل مهار سقف سنگین را ندارد (تصویر ۸). اتاقک تدفین در مرکز مقبره و ابعاد آن متغیر بوده و بزرگ‌ترین آن در کف مقبره، در طول ۳/۱۰ متر و در عرض ۱/۸۰ متر است و ارتفاع آن حداکثر ۱،۵ متر است که این ابعاد در سطوح بالاتر کوچک‌تر می‌گردد. ضخامت دیوارها از ۶۰ تا ۴۰ سانتی‌متر متغیر است. بزرگ‌ترین قبر از این‌گونه در طول ۴۵۰ سانتی‌متر و در عرض ۴۰۰ سانتی‌متر داشته است. سنگ‌های به‌کاررفته در این قبور همگی از کوه‌های اطراف تهیه‌شده و رسوبی و ماسه‌ای هستند. ابعاد لاشه‌سنگ‌های به‌کاررفته در دیواره قبور متفاوت بوده و بسته به محل قرارگیری سنگ‌ها دارد بدین صورت که در رج‌های پایین سنگ‌های بزرگ‌تر به‌کاررفته که میان آن‌ها لاشه‌های کوچک‌تر استفاده شده است. ورودی این‌گونه از پایین و تقریباً هم‌سطح زمین است و در جهت‌های مختلفی این دریچه بنا شده است؛ که بیشتر آن‌ها در غرب قبور قرار دارند. نمونه‌هایی از ورودی این‌گونه وجود داشته که از بالا بوده است این نوع ورودی در قبور کوچک‌تر کاربرد داشته است. اتاقک مقبره بزرگ‌تر از گونه‌های دیگر است و راحت‌تر می‌توانستند جنازه را داخل مقبره قرار دهند و در این‌گونه می‌توانستند جنازه را بعد از ساختن کامل مقبره، داخل قبر گذارند. در بعضی نمونه‌ها ورودی با یک پله پایین‌تر رفته که این عمق حدود بیست سانتی‌متر است.



تصویر ۸: قبر هرمی شکل (نگارنده، ۱۳۹۶).

Figure 8: Pyramidal tomb (author, 1396).

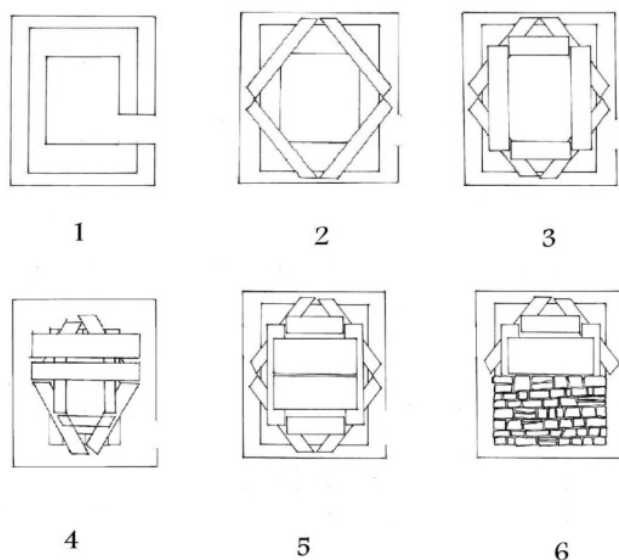
۵-۱-۲. شیوه طاق‌های قبور

شیوه طاق‌ها در گورها به سه صورت انجام گرفته است. ۱: پشته‌ای ۲: ساده ۳: پیچیده

۱. پشته‌ای، در این نوع اجرای طاق، دیوارها در پایه دایره‌ای شکل است که به صورت مخروطی به طرف بالا سنگ‌چین شده که به آهستگی این سنگ‌چین به داخل خم شده و حالتی شبیه به گنبد را ایجاد می‌کردند. در این شیوه اجرای طاق، مهندسی خاصی اجرا نمی‌شود و فقط سنگ‌ها را به گونه‌ای می‌چینند که یک گنبد کوتاه ایجاد گردد.

۲. ساده، در قبور کوچک مانند استوانه‌ای و حتی مکعب‌های کوچک، نحوه اجرای طاق نیز کمی با گونه‌های دیگر متفاوت است و نسبتاً راحت‌تر سقف زده شده است، زیرا که دیوارهای کوچک با اتاق قبر کوچک، چه به صورت دایره‌ای، چه چهارگوش، به راحتی و بدون نصب سنگ‌های لوزی می‌توان روی دیوار آن‌ها، سنگ بزرگ انداخت و روی این سنگ بزرگ، سنگ‌ریزه ریخت و یک طاق ساده را اجرا کرد.

۳. پیچیده، در تعدادی از قبور، نحوه اجرای طاق پیچیده کاملاً مشخص است و یک مهندسی خاصی را در نحوه طاق‌زنی اجرا کرده‌اند. این نوع از اجرای طاق در گونه‌های مکعبی بزرگ قابل مشاهده است. اجرای طاق بدین صورت است که روی رج‌های اولیه که چهارگوش است، چهار قطعه سنگ بزرگ به شکل لوزی بر روی رج سنگ‌ها انداخته و بر روی سنگ‌های لوزی، سنگ‌چینی شده که ابتدای چرخش گنبد است و تا انتهای آن سنگ‌چینی انجام می‌شود. انتهای آن نیز توسط لاشه‌سنگ‌های کوچک که حداکثر ۲۰ سانتی‌متر مربع مساحت دارند، سقف مسطح و مسدود می‌شود. در برخی از گورهای این‌گونه در ورودی از بالا ساخته شده است که توسط قطعه سنگ بزرگی در مسدود شده و لاشه‌سنگ‌های ریز و خرده‌سنگ‌ها روی این قطعه سنگ را می‌پوشاندند (تصویر ۹).



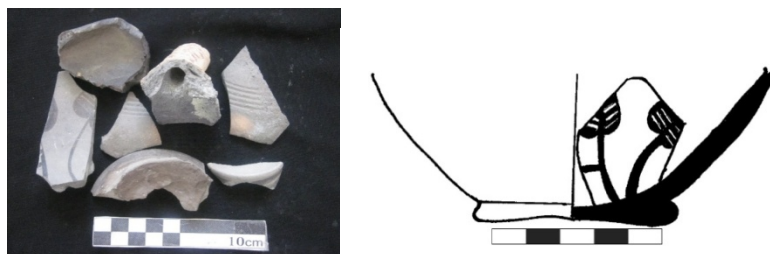
تصویر ۹: نحوه اجرای طاق پیچیده (نگارنده).

Figure 9: How to execute a complex arch (author).

در این بخش به‌طور اختصار برخی از یافته‌های گورها و اطراف گورها را که مربوط به دوره زمانی مورد نظر ما هستند، معرفی و توضیح کوتاهی خواهیم داد. مهم‌ترین یافته‌های ما از این دوره سفال است چه در بررسی و چه در کاوش ظرف سالم و کاملی به دست نیامد، گونه‌های شاخص از سفال‌های هزاره سوم ق.م. این محوطه را به‌طور اختصار شرح می‌دهیم.

سفال ظریف خاکستری (سندی): گونه سفال خاکستری با نقوش سیاه از گونه‌های شاخص عصر مفرغ این محوطه است. این گونه سفالی چرخ‌ساز و با خمیره خاکستری رنگ هستند که ماده افزوده به‌کاررفته در آن‌ها از نوع کانی است. فرم شاخص سفال خاکستری منقوش سیاه و براق این دوره در دمب‌کوه کاسه‌ها (قدح‌ها) دهانه باز است که نقوش اصلی عموماً درون ظرف را تزئین کرده است.

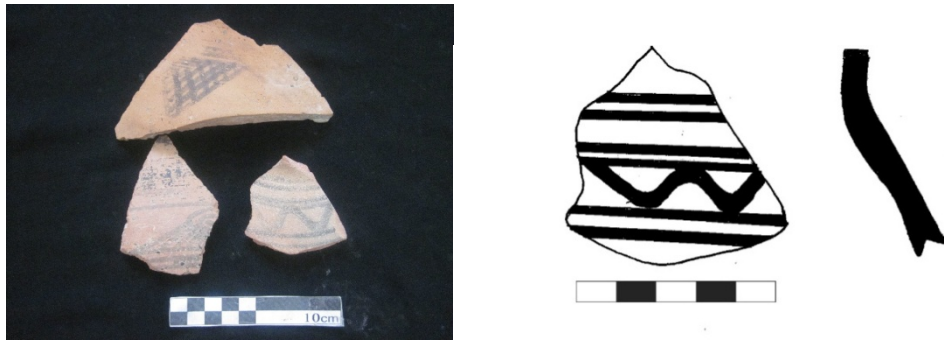
این نوع سفال از دوره II تا IV شهر سوخته (طلایی، ۱۳۸۵: ۱۵۹) و دوره I و II بمپور گزارش شده است. نوع خاکستری براق با نقوش سیاه در دوره بمپور V و VI گونه شاخصی است که از نظر شیوه ساخت، تزئین و فرم با گونه رایج در محوطه ام‌النار در سواحل جنوبی خلیج فارس (سیدسجادی، ۱۳۶۷: ۴۳) و دوره تکاب III در شه‌داد (Hakemi, 1997: 78 & 582) مشابهت‌های زیادی دارند (تصویر ۱۰). تزئینات این گونه شامل نقاشی با رنگ سیاه است که معمولاً برگ‌های سه‌پر را نشان می‌دهند. این گونه سفال در پاکستان نیز یافت شده و به سفال‌های شاهی‌تومب معروف هستند (Hargreaves, 1981: Pl XXL 1-5).



تصویر ۱۰: سفال سندی (نگارندگان).

Figure 10: Sandy pottery (authors).

ظریف قرمز: این گونه چرخ‌ساز با خمیره صورتی متمایل به قرمز و پوشش گلی غلیظ قرمز رنگ ضخیم ساخته و ماده‌باوری به‌کاررفته در آن‌ها از نوع گیاهی ریز است. معمولاً این گونه سفالی منقوش است که به‌صورت تکرنگ سیاه یا قهوه‌ای و یا چندرنگ دیده می‌شوند. اشکال شناسایی شده در این گونه سفالی شامل کاسه‌های بزرگ، پیاله‌های بزرگ و ظروف متوسط هستند (تصویر ۱۱). در برخی از قطعات این گونه سفالی اثرات نقوش موسوم به سندی نیز مشاهده می‌شود. این گونه سفالی در تم سلطان‌میران هرمزگان (سرلک، ۱۳۹۸: تصویر ۱۹)، عمان (Cleuzio & Tosi, 2007: 126, Fig 131)، در بحرین (Abdulnayeem, 1992: 313)، پاکستان (Jarrige, 1984: 57, Abb 38) و در ابوظبی در هیلی شمالی (Cleuziou et al. 2011: fig. 202)، نیز به دست آمده است.



تصویر ۱۱: سفال‌های قرمز ظریف (نگارنده).

Figure 11: Delicate red pottery (author).

اشیاء سنگ صابونی: ۸ قطعه ظرف سنگ صابونی از دمبکوه به دست آمده است. مجموعه ظروف سنگ صابونی، قطعات شکسته شده ظروف در فرم‌های مختلف هستند. این مجموعه همگی دارای کنده کاری و برجسته کاری بوده که می‌توان در گروه موضوعی تزئینی هندسی طبقه‌بندی کرد (تصویر ۱۲). در این مجموعه نمونه‌های نقش‌کنده حیوانی و انسانی مانند نمونه‌های شهداد، یحیی، جیرفت، شوش در اختیار نداریم، ولی همین تعداد اندک سنگ صابونی با کنده کاری و برجسته کاری‌های هندسی دلالت بر محدوده گسترش این سبک اوایل هزاره سوم ق.م، به‌عنوان قلمرو مشترک فرهنگی در جنوب شرقی‌ترین محوطه ایران است. پهنه یافت این ظروف را به غیر از ایران، در عراق امروزی (بین‌النهرین)، سوریه، پاکستان، کشورهای آسیای مرکزی و در جنوب خلیج فارس در کویت، قطر، بحرین، امارات متحده عربی و عمان می‌توان جست‌وجو کرد (حصاری، ۱۳۸۴).



تصویر ۱۲: ظروف سنگ‌صابون دمبکوه (نگارنده).

Figure 12: Dembukuh soap dishes (author).

مهر مشبک: در کاوش لایه‌نگاری دمب‌کوه، مهر مشبک ناقصی یافت شد، به نظر می‌آید با توجه به مقدار باقی‌مانده از مهری هندسی شکل که دارای نقش دایره‌های متحدالمرکزی است که در برخی بخش‌های قوس‌دار به هم متصل می‌شوند. لبه بیرونی مهر دندانه‌دار است (تصویر ۱۳).



تصویر ۱۳: بخشی از مهر مشبک، دمب‌کوه (نگارنده)

Figure 13: Part of the lattice seal, Dembkuh (author).

این‌گونه مهر، به تعداد زیاد نخست در اوایل هزاره سوم ق.م. در دوره دوم استقراری در شهر سوخته سیستان و هم‌زمان در موندیگک، مرکز شرقی فرهنگ هیرمند ظاهر شد (Casal, 1961: 17). آمیه خاستگاه این‌گونه مهر را شهر سوخته پذیرفته است (Amiet, 1986: 110). در ترکمنستان نیز قدیمی‌ترین نمونه‌های مهر مشبک فلزی از طبقات 3 تا 1 آلتین‌تپه (دوره نمازگاه 5) به دست آمده است. ماسون این دوره را از 2300 تا 1850 ق.م. تاریخ‌گذاری کرده است (Masson, 1988: 55). هیبرت و کارلوفسکی نیز مرحله نمازگاه 5 قدیم و نمازگاه 5 جدید را از 2000 تا 1900 ق.م. تاریخ‌گذاری کرده‌اند (Hiebert & Lamberg-Karlovsky, 1992: 1-15). متأخرترین نمونه‌های این نوع مهر از لایه‌های مربوط به اواسط هزاره دوم ق.م. در سکونت‌گاه‌هایی چون تکم‌تپه، گورستان جارکوتان 4 و قبور داشلی 3 به دست آمده و پس از آن تنها یک نمونه در لایه‌های عصر آهن تپه پیراک در شمال پاکستان کشف شده است. در مجموع مهرهای مشبک فلزی تقریباً 800 سال در نواحی مختلف آسیای مرکزی مورد استفاده قرار می‌گرفته است (باغستانی، ۱۳۸۰: ۶).

۲-۱-۷. مطالعات تطبیقی

شواهد باستان‌شناسی به دست آمده از داخل قبور و اطراف قبور و همچنین شکل و ساختار آن‌ها، همگی دال بر این بود که در این محوطه، قبور سنگی از هزاره سوم ق.م. (با وقفه) تا دوره اشکانی مورد ساخت و استفاده قرار گرفته است. مدارک هزاره سوم ق.م. دمب‌کوه نیاز به مطالعه تطبیقی با قبور و اشیاء فرهنگ‌های عصر مفرغ حوزه فرهنگی جنوب خلیج فارس در هزاره سوم و دوم ق.م. دارد. این مهم بر اساس کاوش‌های محوطه‌های مختلف کشورهای جنوب خلیج فارس به ویژه واحه‌های ام‌النار انجام می‌گیرد.

دوره فرهنگی ام‌النار، بر اساس گونه‌شناسی داده‌ها و تاریخ‌گذاری مطلق در محوطه‌های مختلف دارای مراحل و زیر مراحل خاص خود است. پاتس این مرحله را آغاز تاریخی الف و ب و دوره تاریخی قدیم نام‌گذاری کرده است (Potts, 1993: fig.1). پاتس بر اساس گاه‌نگاری مطلق مقدار زیادی ذغال چوب که احتمال

می‌دهد متعلق به کشتی باشند، تاریخ ۲۱۹۰ تا ۲۱۷۰ ق.م. را پیشنهاد می‌دهد (Potts, 2000: 55). برخلاف پاتس، کلوزیو در هیلی ۸، این دوره را فقط برای یک دوره با هشت مرحله با تاریخ‌گذاری مطلق ارائه داده است. مرحله دوم هیلی ۸، از ۲۵۰۰ تا ۱۸۰۰ ق.م. را نشان می‌دهد و معتقد است که نیمه دوم هزاره سوم ق.م. اساس تشکیل هیلی ۸ است (Cleuzious, 2008: 64). همچنین فریفلت معتقد است که ام‌النار ۰، ۱ و ۲ متعلق به نیمه دوم هزاره سوم ق.م؛ و آغاز تاریخی هستند (Frifelt, 1995: 40). با وجود اختلافات جزئی در تاریخ‌گذاری، آنچه مسلم است، این است که فرهنگ ام‌النار متعلق به نیمه دوم هزاره سوم ق.م. است. مدارک باستان‌شناسی فرهنگ ام‌النار در پهنه جغرافیایی از عمان تا امارات متحده عربی کاملاً شناخته شده است، این فرهنگ اولین بار بر اساس یافته‌های قبور ساحلی ابوظبی در امارات، نام‌گذاری شد (Thorvildsen, 1962). شاخصه اصلی فرهنگ ام‌النار قبور سنگی مدور بزرگ است. نظام جامعه فرهنگ ام‌النار در طی زمان متغیر بوده است. یکی از اولین نظریه‌ها درباره جامعه ام‌النار، نظریه بیبی است. او معتقد است که جامعه ام‌النار دارای نظام طبقاتی، شهری و ثروتمند بوده است (Bibby, 1970: 298). هرچند مدارک متقنی وجود دارد که جامعه ام‌النار نظام جهان‌بینی شهری را دارا بوده است ولی برخی معتقد هستند که نظام جامعه ام‌النار، نظام شبه‌شهری و توانمند است (Tosi, 1989). به هر حال، فرهنگ ام‌النار نشان از مراحل مختلف زمانی است (McSweeney et al., 2010: 42) و قبور سنگی این دوره نشان از رتبه اجتماعی جامعه ام‌النار نیست (Cleuzious, 2007: 217). نشانه‌های اصلی فرهنگ ام‌النار (۲۸۰۰-۲۲۰۰ ق.م) شامل، تولید سفال‌های بزرگ و با کیفیت (Mèry, 2000)؛ استفاده از قبور کلان‌سنگی مدور (Benton, 1996) و تولید مس و تجارت آن (Weisgerber, 2007: 194; 251-254) ذکر شده است. برخی نیز جامعه نظام‌مند فرهنگ ام‌النار را در مراحل اولیه و مقدماتی در شیوه‌های نوین تجاری مابین آن‌ها و قدرت‌های خارجی متصورند (Deadman, 2012: 95-111).

اساس گاه‌نگاری پاتس در تل‌ابرق بر پایه تغییرات سفالی انجام گرفته که این مراحل در توالی وادی سوق ۱، ۲، ۳ و ۴ است (Weeks, 1997: 12, Tab 11.1). محوطه کل با که شاخص‌ترین محوطه برای مطالعه تطبیقی مراحل فرهنگی وادی سوق است، یافته‌های مناسبی برای گاه‌نگاری این دوره دارد. بر همین اساس در مجموع، فرهنگ وادی سوق در کلبا در دو مرحله کلاسیک و پیشرفته طبقه‌بندی شده‌اند که در تل‌ابرق نیز تقریباً همین طبقه‌بندی با عنوان مرحله‌های قدیم و میانی نام‌برده شده‌اند که هیچ‌کدام نه کلبا و نه تل‌ابرق با فرهنگ ام‌النار، یکسان و هم‌گن نیستند (Carter, 1997: 12). فرهنگ ام‌النار، در ۲۰۰۰ ق.م. با تشکیل فرهنگ وادی سوق از بین رفته است (Cleuziou, 2007: 218). فروپاشی فرهنگ ام‌النار را عللی مانند تغییر آب‌وهوایی (Parker et al., 2006: 473)، جدایی از چرخه تجاری خارجی (Gregoricka, 2013: 356) و حتی فشار داخلی جامعه (Rouse and Weeks, 2011) عنوان کرده‌اند. نام این فرهنگ نیز برگرفته از نام محوطه‌ای در کشور عمان است که در دهه ۷۰ میلادی کاوش شد. شاخصه‌های فرهنگی آن نیز شامل سنت سفال‌گری و روش چیدمان قبور است (Frifelt, 1975). نمونه قبور فرهنگ‌های ام‌النار و وادی سوق بهترین نمونه‌ها برای مقایسه تطبیقی گورهای دمبکوه است. قبور هرمی و نمونه‌های مکعبی شکل محوطه دمبکوه (تصاویر ۶ تا ۸) با قبور حفیتی، در ابوظبی (تصویر ۱۴) که مابین ۳۱۰۰ تا ۲۷۰۰ ق.م. تاریخ‌گذاری شده‌اند (Boehme &

(Al Sabri, 2011)، قابل مقایسه است. همچنین این‌گونه قبور در جبل صفرا، زوکایت و اد دخیلیه عمان نیز شناسایی شده‌اند (Bortolini & Munoz, 2012: 68, fig 6).



تصویر ۱۴: قبر حفیت، گورستان محوطه بات (Boehme & Al Sabri, 2011: 25).

Figure 14: Tomb of Hafit, Bath Cemetery (Boehme & Al Sabri, 2011: 25).

گورهای استوانه‌ای دمب‌کوه، با احتیاط می‌توان با یک نوع از قبور ام‌النار (تصویر ۱۵) مقایسه کرد. همچنین با نمونه‌های هیلی ابوظبی، شمال (Blau, 2001: 562, fig 3) و مخصوصاً با نمونه‌های بات (Bortolini & Munoz, 2012: 68, fig 10) شباهت دارند.



تصویر ۱۵: قبور استوانه‌ای ام‌النار، گورستان محوطه بات (Méry, 2010: 38).

Figure 15: Cylindrical tombs of Amalnar, Bat Cemetery (Méry, 2010: 38).

در دره کانراچ بلوچستان پاکستان در حاشیه رودخانه پیر پرداسی، محوطه‌ای به نام مرده سنگ وجود دارد که قبور آن شبیه به گورهای پشته‌ای دمب‌کوه است (تصویر ۱۶). اندازه این قبور نیز مانند نمونه‌های پشته‌ای است و تنها تفاوت مصالح آن است که گورهای دمب‌کوه از لاشه‌سنگ‌های کوه بنا شده‌اند و قبور مرده سنگ

از قلوه‌سنگ‌های رودخانه‌ای ساخته شده‌اند این قبور در تاریخی بین ۳۰۰۰ تا ۲۵۰۰ ق.م. ساخته شده‌اند (Vogt & Franke-Vogt, 1987).



تصویر ۱۶: گورهای مرده سنگ (هاشمی زرج‌آباد و همکاران: ۱۳۹۳: ۱۰۷ شکل ۱۱).

Figure 16: Dead Stone Graves (Hashemi Zarjaabad et al.: 2014: 107 Figure 11)

۳. نتیجه

از حدود شش هزار قبری که در این محوطه شمارش شد، نه گونه گور شناسایی شد که چهار گونه آن متعلق به هزاره سوم ق.م هستند هر چند که از همین چهار گونه قبر نیز به نظر می‌رسد تعدادی از آن‌ها در دوره‌های متأخرتر نیز مورد استفاده قرار گرفته و یا از مصالح آن‌ها برای برپا ساختن گورهای جدید استفاده شده است. از ویژگی‌های خاص این گورستان، ظاهر همگن گورهاست. با این‌که گونه‌های متفاوتی در دمبکوه وجود دارد ولی هر گونه، در شکل خود اصول خاصی را رعایت کرده و آن‌ها را در ساخت آن‌گونه قبر رعایت کرده است. تعداد گورها نشان از جمعیت زیاد در این ناحیه می‌دهد هرچند که در این ناحیه تاکنون فقط سه محوطه گواتر، تراب و دمبکوه به‌عنوان محوطه‌های استقرار شناسایی شده‌اند ولی هیچ‌کدام محوطه‌های آن‌چنان بزرگی نیستند که گورستان به این عظمت داشته باشند. تاریخ پیشنهادی ما حدود ۲۳۰۰ تا ۲۱۰۰ ق.م است که البته بر اساس گاه‌نگاری نسبی این مورد پیشنهاد می‌شود.

سپاسگزاری

نویسنده از تمام همکاران اداره کل میراث فرهنگی، گردشگری و صنایع‌دستی استان سیستان و بلوچستان جهت همکاری صمیمانه جهت اجرای پروژه دمبکوه و همچنین از تمامی گروه بررسی و کاوش محوطه دمبکوه، مکران صمیمانه سپاسگزاری می‌گردد.

منابع

- باغستانی، سوزان، (۱۳۸۰)، بررسی مهرهای فلزی مشبک شرق ایران، آسیای مرکزی و شمال چین، مجله باستان‌شناسی و تاریخ، سال سیزدهم و چهاردهم، شماره ۱ و ۲، شماره پیاپی ۲۷، صص، ۱۱-۲، فروردین.
- حصاری، مرتضی، (۱۳۸۴)، فرهنگ حوزه جنوب شرق ایران. فرهنگ حاشیه هلیل رود و جیرفت، تهران، موزه ملی ایران، صص ۸۷-۱۷.

- حصاری، مرتضی، (۱۳۹۵)، گمانه‌زنی به منظور تعیین عرصه و پیشنهاد حریم محوطه دمب‌کوه، بخش دشتیاری، شهرستان چابهار، زاهدان، بایگانی اسناد اداره کل میراث فرهنگی، صنایع‌دستی و گردشگری استان سیستان و بلوچستان (گزارش منتشر نشده).
- حصاری، مرتضی، (۱۳۹۶)، گزارش مستندسازی و طبقه‌بندی گورستان دمب‌کوه، تهران، بایگانی پژوهشگاه میراث فرهنگی (گزارش منتشر نشده).
- سرلک، سیامک، (۱۳۹۸)، ثم سلطان میران (رودان، هرمزگان): بقایای یک محوطه عصر مفرغ در پس کرانه خلیج فارس، مجموعه مقالات میراث فرهنگی خلیج فارس ۱، گردآوری و تدوین: مرتضی حصاری، تهران، انتشارات معاونت میراث فرهنگی، اداره کل امور پایگاه‌ها؛ پایگاه خلیج فارس و دریای مکران و پژوهشگاه میراث فرهنگی و گردشگری، صص ۹۵-۱۱۵.
- سید سجادی، سید منصور، (۱۳۶۶)، نگاهی به آثار باستانی بلوچستان از آغاز تا اسلام، مجله باستان‌شناسی و تاریخ. سال سوم. شماره اول، تهران، مرکز نشر دانشگاهی، صص ۶۰-۴۲، بهار.
- شیرازی، روح‌الله، (۱۳۸۹)، گزارش مقدماتی بررسی شهرستان چابهار، زاهدان، بایگانی اسناد اداره کل میراث فرهنگی، صنایع‌دستی و گردشگری استان سیستان و بلوچستان (گزارش منتشر نشده).
- طلایی، حسن، (۱۳۸۵)، عصر مفرغ ایران، تهران، انتشارات سمت.
- مرادی، حسین و سرحدی‌دادیان، حسین، (۱۳۹۵)، گزارش مقدماتی بررسی باستان‌شناسی جنوب شرق سراوان، استان سیستان و بلوچستان، مفاخر میراث فرهنگی ایران شماره ۲، جشن‌نامه میرعابدین کابلی. به کوشش مرتضی حصاری، تهران، پژوهشگاه میراث فرهنگی و گردشگری، صص ۱۹۹-۱۷۵.
- نظافتی، نیما، (۱۳۹۶)، گزارش مقدماتی مطالعات زمین باستان‌شناسی منطقه، گزارش مستندسازی و طبقه‌بندی گورستان دمب‌کوه. به کوشش مرتضی حصاری، تهران، بایگانی پژوهشگاه میراث فرهنگی (گزارش منتشر نشده).
- هاشمی زرج‌آباد، حسن؛ شیرازی، روح‌الله؛ فرزین، سامان و ظهوریان، مریم، (۱۳۹۳)، نویافته‌هایی از تدفین‌های سنگی در مکران ایران (شهرستان‌های نیکشهر و چابهار)، پژوهش‌های باستان‌شناسی ایران، دوره ۴، شماره ۷، صص ۹۵-۱۱۲، پاییز.
- یاراحمدی، داریوش، (۱۳۹۶)، جغرافیای شهرستان چابهار، گزارش مستندسازی و طبقه‌بندی گورستان دمب‌کوه، به کوشش مرتضی حصاری، تهران، بایگانی پژوهشگاه میراث فرهنگی (گزارش منتشر نشده).
- Abdul Nayeem, M, 1992, Bahrain. Hyderabad Publishers, Hyderabad (India).
- Amiet, P, (1986), L'age des echanges inter-iraniens, 3500-1700 ay. J. C. Ministère de la culture et de la communication, Editions de la Réunion des musées nationaux. Paris.
- Baghestani, Susan, 2001, Investigation of lattice metal seals in East Iran, Central Asia and North China. Journal of Archeology and History. Thirteenth and fourteenth year. Nos. 1 and 2, consecutive issues 27, pp. 11-2, April. [in Persian].
- Basafa, H, 2008, A New Perspective on Dambakoh Site in Southeast Iran. Iranica Antiqua. Vol. 43, pp: 185-206.
- Benton, J. N, 1996, Excavations at al-Sufouh: A Third Millennium Site in Emirate of Dubai, United Arab Emirates. Turnhout: Abiel 1.
- Bibby, G, 1970, Looking for Dilmun. New York: Praeger.
- Blau, S, 2011, Fragmentary endings: a discussion of 3rd-millennium BC burial practices in the Oman Peninsula. Antiquity 75. pp: 557-570.
- Böhme, M. & B. al Sabri, 2011, Umm an-Nar Burial 401 at Bat, Oman: Architecture and Finds. Arabian Archaeology and Epigraphy 22. pp: 113-154.
- Bortolini, Eugenio. & Munoz, Olivia, 2012, Life and Death in Prehistoric Oman: Insights from Late Neolithic and Early Bronze Age Funerary Practices (4th - 3rd mill. BC). Proceedings of the Symposium THE ARCHAEOLOGICAL HERITAGE OF OMAN. Unesco Headquarters. Paris. pp: 61-80.

- Carter, R. A, 1997, Defining the Late Bronze Age in Southeast Arabia: Ceramic Evolution and Settlement During the Second Millennium BC. London: Institute of Archaeology University College London. (Unpublished dissertation).
- Casal. J.-M, 1961, Fouilles de Mundigak, MDFAFA 17.
- Cleuziou S. & Tosi, M, 2007, In the Shadow of the Ancestors: The Prehistoric Foundations of the Early Arabian Civilization in Oman. Al Nahda Printing Press, Muscat. Ministry of Heritage and Culture.
- Cleuziou S., Méry, S. & Vogt, B, 2011, Protohistoire de l'oasis d'Al-Ain, Travaux de la Mission archéologique française à Abou Dhabi (Emirats Arabes Unis). Les sépultures de l'âge du Bronze. Maison de l'Archéologie René Ginouvès-Nanterre, Abou Dhabi Authority. for Culture and Heritage, BAR International Series 2227, Oxford.
- Cleuziou, S, 2007, Evolution towards complexity in a coastal desert environment: Early bronze Age in the Ja'alan, Sultanate of Oman. In: Kohler, T. and Van Der Leeuw, S. E. (eds.) The model-based archaeology of socionatural systems, School of American Research Press, Santa Fe. pp: 213- 231.
- Cleuziou, S, 2008. "Chronology of Protohistoric Oman as seen from Hili". In Costa. P. & M. Tosi (eds.) *Oman Studies*, ISIAO, Serie Orientale Roma, volume LXIII, Rome: 47-78.
- Deadman, W, 2012, Interpreting Early Complexity in the Early Bronze Age Oman Peninsula: the archaeology and socio-political organisation of Umm an-Nar society (unpublished MA dissertation).
- Frifelt, K, 1975, On Prehistoric Settlement and Chronology of the Oman Peninsula. East and West 25. pp:359-424.
- Frifelt, K, 1995, The Island of Umm an-Nar, Vol. 2. Aarhus: Jutland Archaeological Society Publications.
- Goldsmid, F.J, 1867, Notes on Eastern Persia and western Beluchistan. Journal of the Royal Geographical society. 37. pp:269-297.
- Goldsmid, F.J, Eastern Persia. London. 1876.
- Grant, N. P, 1839, Journal of a Route through the western parts of Makran. Journal of the Royal Asiatic Society 5. pp: 328-342.
- Gregoricka, L. A, 2013, Geographic Origins and Dietary Transitions During the Bronze Age in the Oman Peninsula. American Journal of Physical Anthropology 152. pp: 353-369.
- Hakemi, Ali, Shahdad, 1997, Archaeological Excavations of Bronze Age Center in Iran. ISMEO-Rome.
- Hargreaves, H, 1981, Excavations in Baluchistan Sampur mound, Mastung and Sohr Damb, Nal. Cosmo Publications, New Delhi.
- Harrison, J. V, 1941, Coastal Makran. Geographical Journal 97. pp: 1-17.
- Hashemi Zarajabad, Hassan; Shirazi, Ruhollah; Farzin, Saman and Zohourian, Maryam, 2014, New findings from stone burials in Makran, Iran (Nikshahr and Chabahar counties), Iranian Archaeological Research, Volume 4, Number 7, pp. 112-95, Autumn. [in Persian].
- Hesari, Morteza, 2005, Culture of the Southeastern Basin of Iran. Culture of Halilrood and Jiroft, Tehran, National Museum of Iran, pp. 87-17. [in Persian].
- Hesari, Morteza, 2016, Speculation in order to determine the area and propose the privacy of Dembokoooh area, Dashtiari section, Chabahar city, Zahedan, Archive of documents of the General Directorate of Cultural Heritage, Handicrafts and Tourism of Sistan and Baluchestan Province (unpublished report). [in Persian].
- Hessari, Morteza, 2017, Documentation and Classification Report of Dembekoooh Cemetery, Tehran, Archive of Cultural Heritage Research Institute (unpublished report). [in Persian].
- Hiebert. F. & Lamberg-Karlovsky, C.C, 1992, Central Asia and Indo-Iranian Borderlands. IRAN 30. pp:1-15.
- Jarrige, J. F, 1984, Die Fruhesten Kulturen in Pakistan und ihre Entwicklung. In Vergessene städte am Indus. Verlag philipp von zabern.

- Lamberg-Karlovsky, C.C. and Humphries J., 1967, "The cairn burial in southeastern Iran". *East and West* 18. pp: 269-276.
- Masson, V. M, 1988, Altyn-Depe. UMM 55, Philadelphia.[Ubers. von Maccon 1981a, urn einige Photos ergänzt].
- McSweeney, K., Mery, S. & al-Tikriti, W. Y, 2010, Results, limits and potential: burial practices and Early Bronze Age societies in the Oman Peninsula. In: Weeks, L. R. (ed.) *Death and Burial in Arabia and Beyond: Multidisciplinary Perspective*, Oxford. pp: 33- 43.
- Méry, S, 2000, *Les céramiques d'Oman et l'Asie moyenne. Une archéologie des échanges à l'Âge du Bronze*. CRA Monographies 23. Paris: CNRS.
- Méry, S, 2010, Results, limits and potential: burial practices and Early Bronze Age societies in the Oman Peninsula. In Weeks L. (ed.) *Death and Burial in Arabia and Beyond*, BAR International Series 2107, Oxford. pp: 33-43.
- Moradi, Hossein and Sarhadi Dadian, Hossein, 2016, Preliminary Report on the Archaeological Survey of Southeast Saravan, Sistan and Baluchestan Province, Iranian Cultural Heritage Honors No. 2, Mir Abedin Kaboli Festival. By Morteza Hesari, Tehran, Cultural Heritage and Tourism Research Institute, pp. 199-175. [in Persian].
- Nezafiti, Nima, 2017, Preliminary Report on Geological Archaeological Studies of the Region, Documentation and Classification Report of Dembekuh Cemetery. By Morteza Hesari, Tehran, Cultural Heritage Research Institute Archive (unpublished report). [in Persian].
- Parker, A. G., Goudie, A. S., Stokes, S., White, K., Hodson, M. J., Kennet, D and Manning, M, 2006, A record of Holocene climate change from lake geochemical analyses in southeastern Arabia. *Quaternary Research* 66 (3). pp: 465-476.
- Pottinger, H, 1816, *Travels in Beloochistan and Sindh*. London.
- Potts, D. T., 1993. "The late Prehistoric, Protohistoric and early Historic periods in the eastern Arabia". *World Prehistory* 7(2). pp: 163-212.
- Potts, D. T., 2000. *Ancient Magan*, London, Trident press.
- Potts, D. T., 2003. "Tepe Yahya, Tell Abraq and the Chronology of the Bampur sequence". *Iranica Antiqua* 38. pp: 1-24.
- Rouse, L. & Weeks, L, 2011, Specialization and social inequality in Bronze Age SE Arabia: analyzing the development of production strategies and economic networks using agent-based modeling. *Journal of Archaeological Science* 38(7).pp: 1583-1590.
- Sarlak, Siamak, 2020, Tom Sultan Miran (Roudan, Hormozgan): Remains of a Bronze Age site in the Persian Gulf, Persian Gulf 1 Cultural Heritage Articles Collection, Compiled and edited by: Morteza Hesari, Tehran, Publications of the Deputy Minister of Cultural Heritage, General Administration Bases; Persian Gulf and Makran Sea Base and Cultural Heritage and Tourism Research Institute, pp. 115-95. [in Persian].
- Seyyed Sajjadi, Seyyed Mansour, 1987, A Look at the Antiquities of Balochistan from the Beginning to Islam, *Journal of Archeology and History*. third year. Issue 1, Tehran, University Publishing Center, pp. 60-42, Spring. [in Persian].
- Shirazi, Ruhollah, 2010, Preliminary report of Chabahar city, Zahedan, Archive of documents of the General Directorate of Cultural Heritage, Handicrafts and Tourism of Sistan and Baluchestan province (unpublished report). [in Persian].
- Stein, A, 1937, *Archaeological Reconnaissances in north –western India and south-Eastern Iran*. London.
- Talaei, Hasan, 2006, *Bronze Age of Iran*, Tehran, Samat Publications. [in Persian].
- Thorvildsen, K, 1962, *Gravroser pa Umm an-Nar*. Kuml. pp: 191–219.

- Tosi, M, 1989, Protohistoric Archaeology in Oman: the First Thirty Years (1956-1985). In: Costa, P. and Tosi, M. (eds). *Oman Studies: Papers on the Archaeology and History of Oman*, Serie Orientale Roma. pp: 135-161.
- Vogt, B. & Frake-Vogt U, Shimal 1985-1986, excavations of the German Archaeological Mission in Ra's al-Khaimah, U.A.E., 1987, A preliminary report. *Berliner Beitrage zum Vorderen Orient*, band 8, Berlin: Reimer.
- Weeks, L, 1997, Prehistoric Metallurgy at Tell Abraç, UAE. *Arabian Archaeology and Epigraphy* 8. pp: 11-85.
- Weisgerber, G, 2007, Copper production as seen from Al-Moyassar-1. In: Cleuziou, S. & Tosi, M. eds. *In the Shadow of the Ancestors: The Prehistoric Foundations of the Early Arabian Civilization of Oman*. Oman: Ministry of Heritage and Culture, pp. 251-4.
- Yarahmadi, Dariush, 2017, Geography of Chabahar city, Documentation and classification report of Dembekuh cemetery, by Morteza Hesari, Tehran, Archive of Cultural Heritage Research Institute (unpublished report).[in Persian].