



## Decorated Bricks from Iron Age of Iran: Typology and Function

Asieh Dehghani <sup>1</sup> Hassan Fazeli Nashli <sup>2</sup>

1. Department of Archaeology, Faculty of Restoration, Isfahan Art University, Isfahan, Iran,  
Corresponding Author, Email: armitadehghani@yahoo.com,

2. Department of Archaeology, Faculty of Literature and Humanities, University of Tehran, Tehran, Iran  
hfazelin@ut.ac.ir.

---

### Article Info

### Abstract

---

**Article type:**  
Research Article

**Article history:**

**Received:**  
31, May, 2019

**In Revised form:**  
21, January, 2020

**Accepted:**  
10, May, 2020

**Published online:**  
21, December, 2022

The study of architecture and architectural decorations is one of the most basic archaeological tools for the recognition of ancient cultures and societies. However, despite its importance as the prologue of Iranian architecture in the historical period (i.e., Median and Persian architecture), Iranian Iron Age architecture has been studied less than it deserves. Painted bricks and tiles— which are found across different regions of Iran, e.g., the Northwest, Luristan, and the Central Plateau at ancient sites such as Hasanlu, Qalaichi, Rabat, Baba Jan, Qoli Darvish, Sialk, Shamsirgah, and Gholam Tape—are among the most significant elements of Iron Age architecture, about which our knowledge has grown considerably over the last few decades. The present article deals with the descriptions of the aforementioned bricks and their typology. We try to show how much these bricks have been influenced by the art of neighboring nations. This article also aims to indicate the function of these painted bricks, and by extension, the function of the buildings on which these bricks are adorned. The research results suggest that these bricks can be divided into three distinct categories that are consistent with a triple political and geographical division of Iran during the first half of the first millennium BCE. The research also shows that despite the fact that these bricks have been influenced by the art of neighboring regions, they are indigenous and have been made by native artisans. It seems that the painted bricks of the Iranian Iron Age are mostly used in religious buildings and temples of this time.

**Keywords:** Painted bricks, Iron Age, Mannea, Babajan, Central Plateau.

---

Cite this The Author(s): Dehghani, A. Fazeli Nashli, H., 2022. Painted Bricks of Iranian Iron Age: Typology and Function: Journal of Archaeological Studies / No. 3, Vol.14, Serial No. 31 / Autumn-(45-67)  
.DOI: 10.22059/jarcs.2020.282522.142726



Publisher: University of Tehran Press

---

## 1. Introduction

Investigating architecture and related decorations is one of the basic tools of archaeologists to understand ancient societies and cultures. Despite its importance as a precursor to the architecture of the historical period (i.e., the Median and Achaemenid eras), the architecture of the Iranian Iron Age has received less attention than it deserves. Among the architectural elements of the Iron Age, about which our knowledge has increased significantly in the last few decades, are the carved bricks that come from the northwestern regions, Lorestan, and the central Iranian plateau and various areas such as Hasanlu, Rabat, Qalaichi, Babajan, Sialk, Qoli Darvish, Shamshirgah and Gholam Tape Jafarabad have been obtained.

In the current article, we present the classification and typology of these bricks and discuss their differences and commonalities in different places, as well as determine the use of the spaces that were decorated with these bricks.

According to previous studies, the bricks of the northwestern region of Iran are glazed (Fig 1,2), while the bricks of Lorestan (Babajan) are unglazed and only red and brown patterns are depicted on the bricks (Fig 5). The bricks of the Central Plateau are not glazed but painted, and flat negative molds are used to decorate them in relief (Fig 3,4). This difference in the type of motifs is also significant, as the Lorestan bricks only contain geometric motifs (Fig 5), while the northwest bricks and the Central Plateau styles are decorated with a variety of geometric, plant, animal, human, and mythological motifs. Although these bricks have thematically similar patterns, the artistic styles used were completely different. Northwestern bricks are strongly influenced by the art of neighboring regions such as Assyria and Urartu. The geometric motifs of these bricks, especially the woven circles and concentric circles, rosettes, lotuses, animals, and winged humans, and their mythological motifs have been repeatedly reported in glazed bricks and wall paintings of temples and palaces of Assyrian kings. Despite the fact that the bricks are considered to be entirely Assyrian, it should be added that their style should be considered a local version of Assyrian art performed by Manai natives. However, the bricks of the Central Plateau have a separate story and have a completely indigenous style. Although these bricks have common and typical artistic motifs of the Ancient Near East, the way of executing the motifs and their artistic style is completely different from the artistic style of the neighboring nations. It should also be said that the motifs of these bricks are exactly the same as the terracotta motifs of Sialk Cemetery B (Sialk 6), Qolam Tepe (Malekzadeh and Naseri 2022) and belong to the central desert regions of Qom and Kashan. Babajan bricks also have a local style and their motifs are similar to the geometric motifs of Lorestan-style pottery.

It is interesting to note that this tripartite division is completely consistent with the political history and historical geography of Iran during the first half of the first millennium BCE. Mesopotamian and Urartian texts, as well as archeological works and evidence, show that three small kingdoms were formed at this time on the Iranian plateau, which had a specific geographical area under their control. The "Kingdom of Manna" in the region south of Lake Urmia (Molazadeh 2010: 49-51), the "Elipi Kingdom" in Lorestan (Molazadeh and Goudarzi 2016), and "The Median Kingdom" in the Neo-Assyrian period in the foothills of the Alvand and Zagros to the foothills of Alborz and Damavand had spread (Saidian and Firouzmandi 2016: 71-89). Therefore, the bricks of Qalaichi, Rabat, and even Hasanlu can be considered as belonging to the Mannea cultural domain, while the Babajan bricks belong to the cultural domain of the Elipi kingdom. Also, the carved bricks of the Central Plateau have been found around Qom and Kashan, which have been introduced as the eastern regions of Media. In fact, these bricks are a kind of complement to historical texts and represent the influence of governments and political units on the architecture and art of the societies of the first millennium BC in Iran.

Regarding the dating of the painted bricks, we should note that although they all belong to the Iron Age, they do not reflect the same time horizon. In the northwestern area, the Hasanlu bricks are older and all of them were obtained from the burnt building number 2 and period IVb,

which according to the latest dating of Hasanlu goes back to 1050-800 BCE (Danti 2013a: 329-331). However, according to the relative and absolute dates, the glazed bricks of Qalaichi and the related ones have been dated to the 9<sup>th</sup> to 7<sup>th</sup> centuries BCE (Bahrul-Uloomi and Azimi 2017: 172-172). Babajan's inscribed bricks have also been dated to the late Iron II and early Iron III periods (Goff 1968: 125). Also, the painted bricks of the central Iranian plateau, which were obtained from the four sites of Qoli Darvish, Shamshirgah, Gholam Tape, and Sialk, show the continuity of a place from north to south and the time from old to new.

It is a little more difficult to discuss the usage of the spaces that these bricks decorated. It seems that the glazed bricks of all three northwestern areas were used to decorate religious buildings. Hasanlu's excavators have raised the possibility of religious use for all the burnt buildings around the southern courtyard, but if we consider only one of the buildings as a temple, burnt building 2 will undoubtedly be the most likely option. Interestingly, Hasanlu's painted bricks were discovered from inside the same building (Dyson 1977: 550). Qalaichi was also suggested, paying attention to the objects found in the area of the religious function and calling the pillared hall a temple (Kargar 2004: 233-234). This case was also applied to the Rabat area, and the excavator considers the glazed bricks with the Rabat motifs as the decoration of a religious structure. Apart from the hints of the excavators of these areas, the motifs used on the bricks, which include mostly mythological and religious themes, confirm the ritual use of the buildings mentioned in the context of Hasanlu and Qalaichi. Michael Roaf believes that the Babajan buildings were probably originally temples and were later used as residences (Roaf 1998: 150). In the Central Plateau area, the bricks of Shamshirgah and Gholam Tape were obtained from the surface survey and it is not clear what structures they belong to. Ghirshman, the first Sialk excavator, reported that the painted bricks are connected to the large adobe structure (Girshman, 2009, Fazeli Nashli et al 2023). However, due to the destruction of the structures on the large adobe platform of Sialk, it is not possible to comment on its use. The samples found in Qoli Darvish show the unquestionable connection of this decorative architectural element with the texture of the clay platform, and the explorer has considered the use of the clay platform as both governmental, social, and religious (Sarlak 2010: 396). Therefore, according to the architectural evidence obtained from Hasanlu, Rabat, Qalaichi, Babajan, and Qoli Darvish sites, it can be said that these Iron Age painted bricks were mostly used to decorate religious buildings and temples of this period as well as used ceremonially on monuments.



## آجرهای منقوش عصر آهن ایران: گونه‌شناسی و کاربرد

آسیه دهقانی؛ حسن فاضلی نشلی<sup>✉</sup>

armitadehghani@yahoo.com.

۱. گروه باستان‌شناسی، دانشکده مرمت، دانشگاه هنر اصفهان، اصفهان، ایران.

hfazelin@ut.ac.ir

۲. نویسنده مسئول: گروه باستان‌شناسی دانشکده ادبیات و علوم انسانی دانشگاه تهران، تهران، ایران. رایانامه:

### اطلاعات مقاله

### چکیده

بررسی معماری و تزئینات وابسته بدان یکی از ابزارهای اساسی باستان‌شناسان در جهت شناخت جوامع و فرهنگ‌های باستانی است. معماری عصر آهن ایران اما علیرغم اهمیت آن به عنوان پیش‌درآمد معماری دوران تاریخی (ماد و هخامنشی) کمتر از آنچه شایسته بوده، مورد توجه قرار گرفته است. از جمله عناصر معماری عصر آهن که آگاهی ما نسبت به آن‌ها طی چند دهه اخیر به طور قابل ملاحظه‌ای افزایش یافته است، آجرهای منقوشی است که از مناطق شمال غرب، لرستان و مرکز فلات ایران و محوطه‌های گوناگونی چون حسنلو، ربط، قلاچی، باباجان، سیلک، قلی درویش، شمشیرگاه و غلام‌تپه جعفرآباد به دست آمده‌اند. در مقاله پیش رو برآنیم که ضمن توصیف آجرهای منقوش عصر آهن، به گونه‌شناسی آن‌ها پرداخته و ضمن بررسی میزان تأثیرپذیری این آجرها از هنر مناطق و ملل همجوار، کاربری آن‌ها یا به عبارت بهتر کاربری فضاهایی که آجرهای منقوش آذین‌گر آنها بوده‌اند را مشخص نماییم. نتایج پژوهش حکایت از آن دارد که این آجرها به سه دسته متمایز قابل تقسیم‌بندی هستند که با تقسیمات سه‌گانه سیاسی و جغرافیایی نیمه نخست هزاره اول ق.م همخوانی دارد. همچنین این آجرها ضمن تأثیرپذیری از هنر ملل همجوار، کاملاً بومی هستند و توسط هنرمندان محلی ساخته شده‌اند و اغلب در بناهای مذهبی این دوران مورد استفاده قرار گرفته‌اند. در مقاله پیش رو برآنیم که ضمن توصیف آجرهای منقوش عصر آهن، به گونه‌شناسی آن‌ها پرداخته و ضمن بررسی میزان تأثیرپذیری این آجرها از هنر مناطق و ملل همجوار، کاربری آن‌ها یا به عبارت بهتر کاربری فضاهایی که آجرهای منقوش آذین‌گر آنها بوده‌اند را مشخص نماییم. نتایج پژوهش حکایت از آن دارد که این آجرها به سه دسته متمایز قابل تقسیم‌بندی هستند که با تقسیمات سه‌گانه سیاسی و جغرافیایی نیمه نخست هزاره اول ق.م همخوانی دارد. همچنین این آجرها ضمن تأثیرپذیری از هنر ملل همجوار، کاملاً بومی هستند و توسط هنرمندان محلی ساخته شده‌اند و اغلب در بناهای مذهبی این دوران مورد استفاده قرار گرفته‌اند.

نوع مقاله:

علمی - پژوهشی

تاریخ دریافت:

۱۳۹۸/۰۳/۱۰

تاریخ بازنگری:

۱۴۰۰/۱۱/۰۱

تاریخ پذیرش:

۱۴۰۰/۱۲/۰۱

تاریخ انتشار:

۱۴۰۱/۰۹/۳۰

واژه‌های کلیدی: آجر منقوش، عصر آهن، مآتا، بابا جان، فلات مرکزی.

استناد: دهقانی، آسیه؛ فاضلی نشلی، حسن، ۱۴۰۱. آجرهای منقوش عصر آهن ایران: گونه‌شناسی و کاربرد مطالعات باستان‌شناسی، دوره ۱۴، شماره ۳،

پاییز پیاپی ۳۱ - (۴۵-۶۷). DOI: 10.22059/jarcs.2020.282522.142726

ناشر: موسسه انتشارات دانشگاه تهران.



### ۱. مقدمه

اهمیت مطالعه و بررسی مسائل گوناگون عصر آهن به عنوان پیش درآمد دوران تاریخی ایران بر هر پژوهشگر تاریخ و باستان‌شناسی آشکار است. اما طی سالیان اخیر بیشتر تحقیقات مرتبط با عصر آهن متمرکز بر مسائلی چون گاهنگاری، سفال و مساله مهاجرت آریایی‌ها بوده و کمتر به معماری این دوران و تزئینات وابسته بدان پرداخته شده است. این در حالی است که در نبود یا کمبود متون و مدارک تاریخی، یکی از ابزارهای مهم موجود برای شناخت جوامع عصر آهن ایران که در شواهد و داده‌های باستان‌شناختی تبلور یافته، هنر و معماری این دوران است. از همین رو در مقاله پیش رو به یکی از عناصر تزئینی پُراهمیت عصر آهن ایران یعنی آجرهای منقوش خواهیم پرداخت که از محوطه‌های مختلفی همچون قلاچی، ربط و حسنلو در شمال غرب، باباجان لرستان و محوطه‌های سیلک، قلی درویش، شمشیرگاه و غلام تپه جعفرآباد در مرکز فلات ایران یافت شده‌اند. هدف مقاله حاضر دسته‌بندی این آجرها و ذکر وجوه افتراق و اشتراک آن‌ها در نقاط مختلف و همچنین تعیین کاربری فضایی است که آجرها مزین کننده آن به شمار می‌آمده‌اند. برای نیل به این مقصود، ابتدا محوطه‌هایی مذکور و آجرهای به دست آمده از کاوش و بررسی آن‌ها توصیف شده و سپس با تلفیق و مطالعه مدارک تاریخی و باستان‌شناسی سعی بر گونه‌شناسی، بررسی میزان تأثیرپذیری آن‌ها از هنر جوامع همسایه و تعیین کارکرد این عناصر تزئینی خواهد شد.

### ۲. روش بررسی

هدف کلی مقاله حاضر دسته‌بندی و گونه‌شناسی آجرهای منقوش عصر آهن ایران بوده و پرسش اصلی آن مشخص نمودن میزان تأثیر و اثر آنها از آجر مناطق همجوار و همچنین کاربری فضایی بوده که با این آثار فرهنگی تزیین می‌شده‌اند. بنابراین روش انجام پژوهش بر شالوده مطالعه گزارش‌های کاوش‌های باستان‌شناختی محوطه‌های استقرار عصر آهن استوار است. در مرحله اول با استفاده از گزارش‌های باستان‌شناختی مرتبط با موضوع، ضمن معرفی محوطه‌های استقرار حاوی آجرهای منقوش عصر آهن، به توصیف و طبقه‌بندی این دسته از یافته‌های فرهنگی خواهیم پرداخت و در مرحله بعد با مقایسه تطبیقی و همچنین انجام در زمانی و هم‌زمانی سعی خواهد شد به تحقیق پاسخ گفته شود. رویکرد انتخاب شده برای رسیدن به نتیجه مطلوب رویکرد «تاریخی-فرهنگی» بوده و ماحصل بحث می‌تواند ارائه گونه‌شناسی نوعی از تزئینات معماری عصر آهن ایران و تعیین تأثیر و تأثرات فرهنگی و کارکرد آجرهای منقوش باشد.

### ۳. محوطه‌ها

همان‌طور که در سطور فوقانی ذکر شد، از چندین محوطه باستانی متعلق به عصر آهن در لرستان، شمال غرب و مرکز فلات ایران آجرهای منقوش گزارش شده است که در ادامه مطلب، این محوطه و آجرهای آن‌ها به طور خلاصه مورد توصیف قرار می‌گیرند.

#### ۳-۱. حسنلو

تپه باستانی حسنلو در جنوب دریاچه ارومیه یکی از شناخته‌شده‌ترین محوطه‌های باستانی ایران و خاور نزدیک است لایه IV که دایسون این لایه را عصر آهن دوم نامیده و به سه فاز a, b, c تقسیم‌بندی کرده است (Dyson, 1965) اما در پژوهش‌های جدیدتر فاز IVc عصر آهن اول و فاز IVb عصر آهن دوم خوانده شده

است (Danti, 2013a & 2013b). بیشترین حجم حسنلو به این دوره اختصاص دارد و استقرارگاه فاخر و بزرگ حسنلو نیز در فاز IVb است که روی ویرانه‌های دوره پنجم حسنلو ساخته شده است. در گزارش‌های حسنلو توصیف بسیار اندکی از عناصر تزئینی معماری این محوطه ذکر شده است. دایسون در خود تنها اشاراتی گذرا به وجود آجرهای لعابدار در این محوطه نموده است (تصویر ۱). به عنوان مثال چنین آورده است: «اشیاء تزئینی که از طبقه دوم ساختمان سوخته ۲ به دست آمده شامل تعداد زیادی کاشی لعابدار دیواری و اشیاء چوبی و عاجی و فلزی و ... بوده است. آجرهای لعابدار پیدا شده در این ساختمان مشابه با کاشی‌های زرد و سفید و سیاه کاخ شلمنصر سوم آشوری هستند» (Dyson, 1977: 550; 1989b: 120). وی همچنین در مقاله‌ای با عنوان «مرگ یک شهر» به صورت خلاصه به برخی مؤلفه‌های تزئینی در معماری عصر آهن حسنلو اشاره می‌کند: «در تزئین دیوارهای اندرونی ساختمان‌های حسنلو از کاشی‌های دیواری لعابدار به سبک آشوری استفاده شده است. با این حال به نظر می‌رسد کاربرد این کاشی‌ها بسیار محدود بود، به طوری که تنها چند نمونه از آن‌ها به دست آمده است. کاشی‌های مزین به طرح‌های هندسی ساده به رنگ‌های سیاه، زرد و سفید تقلیدی از کاشی‌های پرتفصیل تر کاخ‌های آشوریان در محوطه‌های آشور و نمرود هستند. این کاشی‌ها از طریق قبه تو خالی مرکزی خود به میخ چوبی که در دیوار جاسازی شده بود، متصل می‌شدند. در نمونه‌های معدودی این قله به شکل سر انسان یا حیوان طراحی شده است» (Dyson, 1960: 24-26).

### ۲-۳. قلاچچی

محوطه قلاچچی در ۷ کیلومتری شمال شرقی شهر بوکان در جنوب استان آذربایجان غربی یکی از مهم‌ترین محوطه‌های مانایی شمال‌غرب ایران به شمار آمده و برخی آن را پایتخت این حکومت باستانی خوانده‌اند. نخستین حفاری‌های اضطراری و نجات‌بخشی در این محوطه در سال ۱۳۶۴ به سرپرستی اسماعیل (احسان) یغمایی صورت گرفت که مهم‌ترین دستاورد این حفاری کوتاه مدت و اضطراری کشف بخشی از یک کتیبه سنگی به خط آرامی بود (Yaghmai, 1985: 1396). متأسفانه حفاری‌های باستان‌شناختی در محوطه قلاچچی، پس از کاوش یغمایی به مدت چندین سال متوقف شد تا آنکه در سال ۱۳۷۸ سرپرستی کاوش در این محوطه و مناطق پیرامونی آن به بهمن کارگر واگذار شد و حفاری و بررسی‌های ایشان تا سال ۱۳۸۱ طی پنج فصل ادامه یافت (Kargar, 2004: 230)، اما نتایج حاصل از کاوش تنها در دو مقاله کوتاه و به صورت بسیار ناقص منتشر شد.

این محوطه شامل طبقه‌ای فرهنگی متعلق به مانا یا عصر آهن پایانی است و تا به حال سه لایه ساختمانی در آن تشخیص داده شده است که از بالا به پایین به ترتیب Ia، Ib، Ic نام‌گذاری شده‌اند (Kargar 2004: 230). مهم‌ترین آثار معماری قلاچچی مربوط به لایه Ib است. در این لایه، یک مجموعه ساختمانی با واحدهای مستقل در مرکز تپه آشکار شده است. بزرگ‌ترین واحد این مجموعه، بنایی ستون‌دار (واحد C) است که کاوشگر از آن با عنوان معبد نام برده است. در شرق و شمال این معبد دو حیاط بزرگ قرار گرفته و بین آن‌ها چندین اتاق ساخته شده است (Kargar, 2004: 231-232). آجر فراوان‌ترین یافته لایه Ib است و بیشتر از سطح بیرونی دیوارهای مشرف به فضای شیب‌دار شرقی و از فضای روباز آن و به تعداد کمتر از فضای محوطه‌سازی شده به دست آمده است. این آجرهای لعابدار شکل و فرم‌های متفاوتی دارند و از جالب‌توجه‌ترین یافته‌های محوطه قلاچچی و در واقع دلیل شهرت آن به شمار می‌آیند (Kargar, 2004: 235).

همه آجرهای بوکان شش وجهی هستند. چهار وجه آن‌ها باریک (وجه کناری) و دو وجه آن‌ها پهن (وجه پهنا) است. در این آجرها فقط یک وجه و در مواردی دو وجه آن‌ها منقوش است. در واقع این آجرها را از نظر محل اجرای نقش می‌توان به دو دسته تقسیم نمود: ۱. آجرهایی که در لبه‌های کناری آن‌ها نقش ایجاد شده و ۲. آجرهایی که بر سطح رویی آن‌ها نقوش را اجرا نموده‌اند (Hassanzadeh & Piran, 2006; Hassanzadeh, 2017: 72). وجه لعابدار به دو دسته لعابدار ساده و منقوش تفکیک می‌شود. وجه منقوش آجرها محل قرارگیری آجر را در کنج یا نقاط دیگر دیوار نشان می‌دهد. به طور کلی از نظر ابعاد و وزن این آجرها به چهار دسته کامل، نیمه، چارک و بی‌قاعده (فاقد ابعاد استاندارد) - با توجه به محل استفاده در معماری - تقسیم می‌شوند. ابعاد نوع کامل آجرها  $۳۳/۵ \times ۳۳/۵ \times ۷/۵۶$  تا  $۳۵ \times ۳۵ \times ۱۰$  سانتیمتر است. ابعاد آجرهای نیمه از  $۳۴ \times ۱۶ \times ۹/۴$  تا  $۳۶ \times ۱۶ \times ۹$  سانتیمتر متغیر است و آجرهای چارک دارای ابعادی متغیر از  $۱۶ \times ۱۶ \times ۱۰$  تا  $۱۸ \times ۱۶ \times ۹$  سانتیمتر هستند (Hassanzadeh, 2017: 135-136).

برای ایجاد نقش روی آجرها، احتمالاً ابتدا خطوط نقوش را از جنس لعاب روی آجر از پیش پخته شده طراحی و سپس فضای خالی بین خطوط را با رنگ‌هایی از جنس لعاب پُر می‌کردند و پس از آن درون کوره، به قصد پخت رنگ و لعاب حرارت می‌داده‌اند (Hassanzadeh & Piran, 2017: 72).

طبق مستندات حسن‌زاده و پیران که تحقیق جامعی بر روی این آجرها انجام داده‌اند نقوش آجرها را، با توجه به تصاویر و طرح‌های جمع‌آوری شده حاصل از کاوش‌های علمی، مجموعه توقیفی موزه ملی ایران، نمونه‌های موجود در موزه‌های ژاپن و مجموعه‌های خصوصی لندن و دیگر کشورهای جهان، از نظر تنوع نقش مایه‌ها به پنج گروه اصلی می‌توان تقسیم نمود: الف) نقوش هندسی (شامل خطوط مواج/زیگزاگ، جناغی افقی، کنگره‌ای، دواپر متحدالمرکز، پیچ زیر و رو، موجی منقطع، چرخ‌شکل، ستاره هشت پر، هفت و هشت، چرخ متحرک، شطرنجی و ستاره چهارپر) ب) نقوش گیاهی (شامل نقش گل رُزت، لوتوس، گیاهی نامعلوم و ترکیبی هندسی و گیاهی) ج) نقوش حیوانی (شامل بز بالدار، قوچ، عقاب و شیر) د) نقوش ترکیبی (شامل اندام‌های ترکیبی حیوانات با سر انسانی و نقش انسان با افزوده‌هایی از اندام‌های حیوانی از جمله مرد بالدار، بانوی بالدار، انسان-شیر، انسان-شیر شاخدار یا تاجدار و ...) ه) نقوش نامعلوم (تصویر ۲) (Hassanzadeh & Piran, 2017: 71-134).

### ۳-۳. ربط

تپه ربط در حاشیه شهر ربط در جنوب غربی استان آذربایجان غربی واقع شده است. نخستین کاوش‌های علمی در این محوطه، در سال ۱۳۸۴ به سرپرستی بهمن کارگر انجام شده (Kargar & Binandeh, 2009) و در سال‌های ۱۳۸۵، ۱۳۸۷ و ۱۳۹۵ در سه فصل دیگر به سرپرستی رضا حیدری ادامه داشته است (Heidari, 2018; 2007).

چندین فصل کاوش در این محوطه منجر به شناسایی آثار معماری جالب‌توجهی از عصر آهن پایانی شده است. شاخص‌ترین آثار معماری در تپه ربط سنگفرش‌های دارای طرح دایره‌ای شکل بوده است. این سنگفرش‌ها با بهره‌گیری از قلوه‌سنگ‌های رودخانه‌ای ایجاد شده و تقریباً در غالب ترانشه‌های مورد کاوش یافت شده‌اند. طرح اصلی این سنگفرش‌های شامل دواپر متحدالمرکزی است که درون فضاهای چهارگوش قرار گرفته و هرکدام از این فضاهای چهارگوش توسط چند ردیف قلوه‌سنگ از هم جدا شده‌اند. دسته دیگری از

یافته‌های جالب توجه به دست آمده از حفاری‌های غیرقانونی و همچنین کاوش‌های علمی باستان‌شناسی در تپه ربط، خشت‌های ساده و یا لعابدار منقوشی هستند که شهرت این محوطه را سبب گشته‌اند. این خشت‌ها که هم به صورت شکسته و هم به طور کامل و سالم به دست آمده‌اند را می‌توان به دو گروه کلی طبقه‌بندی نمود: ۱. خشت‌های ساده و غیرمنقوش ۲. خشت‌های منقوش و لعابدار. نقش‌مایه‌های اصلی به کار رفته روی آجرها شامل نقوش هندسی، گیاهی، انسانی، اساطیری، حیوانی و کتیبه‌دار است (Kargar & Binandeh, 2009: 51-66; Heidari 2010: 206-210; 2009: 117-18; Heidari 2010: 148-49). این نقش‌مایه‌ها شباهت زیادی با نقش‌مایه‌های به کار رفته در تپه قلایچی بوکان دارند (تصویر ۲).

از نظر شکل، ابعاد، وزن و نوع، کاشی‌های لعابدار ربط را می‌توان به چهار دسته آجرهای کامل، آجرهای نیمه، آجرهای چارک و آجرهای کنگره‌ای شکل تقسیم نمود (Hojabri & Afifi 2009: 51-52). همچنین از لحاظ نقش‌مایه‌های به کار رفته در آجرهای ربط می‌توان ۹ گروه را شناسایی نمود: ۱. آجرهای لعابدار با نقش هندسی ۲. آجرهای لعابدار با نقش گیاهی ۳. آجرهای لعابدار با نقش ترکیبی هندسی و گیاهی ۴. آجرهای لعابدار با نقش انسانی ۵. آجرهای لعابدار با نقش حیوانی ۶. آجرهای لعابدار با نقش اساطیری ۷. آجرهای کتیبه‌دار ۸. آجرهای لعابدار ساده (بدون نقش) ۹. آجرهای لعابدار با نقش نامعلوم (Hojabri & Afifi, 2009: 55).

#### ۴-۳. قلی درویش

قلی درویش یکی از مهم‌ترین محوطه‌های عصر آهن فلات مرکزی است که طی دو دهه اخیر معرفی شده است. این محوطه که در حاشیه جنوبی شهر امروزی قم واقع شده، از سال ۱۳۸۲ تاکنون، طی ۱۲ فصل به سرپرستی سیامک سرلک مورد کاوش قرار گرفته است. این محوطه دارای آثاری از دوران آغاز نگارش، عصر مفرغ و عصر آهن است که به‌ویژه آثار دوره عصر آهن آن از ارزش مطالعاتی خاصی برخوردار است چراکه وسعت لایه‌های عصر آهن این محوطه حدود ۳۰ هکتار است و هر سه دوره آهن ۱، ۲ و ۳ را در برمی‌گیرد (Sarlak, 2011: 13). البته آثار عصر آهن قلی درویش بیشتر متعلق به عصر آهن ۱ و ۲ است و آثار عصر آهن پایانی به شدت تخریب شده‌اند.

برخی مجموعه فضاهای به‌دست‌آمده از کاوش‌های تپه قلی‌درویش معرف یک مجموعه بنای نیایشگاهی در عصر آهن است. پلان این مجموعه عبارت است از یک بنای چند صفا‌ای که صفا‌ها به‌وسیله پلکان به یکدیگر مرتبط می‌شوند. تمامی فضاها فوق بدون وارد شدن کوچک‌ترین تخریب به دلایل نامشخص هنگام متروک شدن به طور کامل با مصالح خشت و ملات کاه‌گل پر و لاک و مهر شده بود. در واقع مردمان عصر آهن قلی درویش به صورت عمدی و آگاهانه بناهای نیایشگاهی خود را پُر (مهر و موم) کرده و آن را تبدیل به یک سکوی خشتی کرده‌اند. این سکوی خشتی بزرگ در محدوده‌ای به وسعت حدود سیصد مترمربع مورد شناسایی قرار گرفت که ارتفاع باقیمانده آن در حدود سه متر بود، لیکن با توجه به مدارک موجود، به‌ویژه بررسی‌های کلایس و با توجه به ارتفاع بیست متری محوطه در سال‌های آغاز دهه ۱۹۸۰ میلادی، می‌توان حدس زد که ارتفاع سکوی خشتی قلی‌درویش بسیار بیشتر از وضعیت فعلی آن بوده به نحوی که از یک سازه بزرگ خشتی حکایت می‌کند (Sarlak, 2010: 97). سکوی خشتی قلی‌درویش در وضعیت فعلی از ۱۰ تا ۱۲



ردیف در ۳۵ تا ۴۵ رج خشت تشکیل شده است (Malekzadeh & Sarlak, 2005: 54). از یافته‌های جالب این لایه آجرهای منقوش خاکستری رنگ با نقوش هندسی و حیوانی بودند. آجرهای این محوطه قابل مقایسه با آجرهای منقوش محوطه‌های سیلک و شمشیرگاه است (Malekzadeh & Sarlak, 2005: 54- Naseri, 2011). این آجرها بر خلاف آجرهای سیلک و شمشیرگاه در حین کاوش و در یک بستر گاهنگارانه مشخص و در رابطه با سکوی خشتی موصوف یافت شده‌اند (Sarlak, 2011: 54- Malekzadeh & Sarlak, 2005). در مجموع از کاوش‌های قلی درویش ۶،۷ قطعه آجر منقوش به دست آمده است که تصویر ۲ عدد از آن‌ها که سالم‌تر بوده و نقوش آن‌ها مشخص است در مقاله حاضر آمده است (تصویر ۳). نقوش این آجرها شامل دو نقش جانوری و چند نقش هندسی است. تمامی آجرها دارای خمیره خاکستری و پوشش گلی رقیق خاکستری تا زیتونی هستند (Sarlak, 2011: 347). نقش‌های جانوری شامل نقش حیوان شاخدار (آهو، قوچ یا بز) و همچنین نقش شیر در حال غرّش است که پاهای عقب خود را بالا آورده است. نقوش دیگر شامل زیگزاگ‌های تودرتو و قاب‌های آجری است.

### ۳-۵. سیلک

محوطه شناخته‌شده و مهم سیلک متشکل از دو تپه (تپه شمالی و جنوبی) و دو گورستان (گورستان الف و ب) است. این محوطه نخست توسط رومن گیرشمن و سپس در دهه هفتاد و هشتاد خورشیدی طی ۵ فصل توسط هیأتی ایرانی به سرپرستی صادق ملک شه‌میرزادی مورد حفاری قرار گرفته است و خوشبختانه نتایج کاوش‌های هر دو گروه منتشر شده است.

آثار معماری عصر آهن سیلک جدا از گورستان‌های الف و ب از فوقانی‌ترین لایه تپه جنوبی (لایه سیلک ۶) به دست آمده که شامل یک توده بزرگ خشتی است که سازه بلند یا همان سکوی خشتی سیلک را تشکیل داده است و اغلب محققان تاریخ عصر آهن ۲ و ۳ (قرون دهم تا هفتم) را برای آن پیشنهاد نموده‌اند (Girshman, 2010: 76; Fahimi, 2011: 107; Medvedskaya, 2015: 165). در زمان آبادانی محوطه در عصر آهن، بنای بزرگی بر فراز سکوی خشتی سیلک قرار داشته که امروزه از بین رفته و تنها بقایای سطح زیرین آن (سکوی خشتی) بر جای مانده است. این مصطبه بلند حالت چند ضلعی مثلثی شکل دارد و سطح افقی آن حدود ۲۰۰۰ مترمربع است. این مجموعه دارای دو تراس است که کاوشگر تراس میانی را B و تراس فوقانی را A نام‌گذاری می‌کند. تراس B حدود سیصد متر مربع و تراس A حدود ۹۰۰ متر مربع مساحت برای استقرار و ساخت و ساز داشته‌اند و سطحی شیب‌دار آن‌ها را به همدیگر متصل می‌کرده است (Girshman, 2010: 36-37). از یافته‌های جالب توجه پیرامون سازه خشتی سیلک آجرهای منقوش متعددی است که با نقوش هندسی، گیاهی، انسانی و حیوانی تزئین شده‌اند. در میان محوطه‌های عصر آهن فلات مرکزی که از آن‌ها آجرهای منقوش به دست آمده است، آجرهای سیلک از نظر طرح، نقش‌مایه‌ها، متنوع‌تر و شاخص‌تر از باقی محوطه‌ها (قلی درویش، شمشیرگاه و غلام‌تپه) هستند. از این محوطه تاکنون حدود ۸۰ قطعه آجر منقوش از حفاری‌ها و بررسی‌های مختلف به دست آمده است. گیرشمن تعدادی از این آجرها را در گزارش‌های خود منتشر کرده (Girshman, 2010: 98-99) و در حفاری‌های ملک شه‌میرزادی نیز تعداد زیادی آجر به دست آمده که با عنوان آجرهای دارای اثر مهر در یکی از مقالات کتاب زیگورات سیلک به قلم ناصر نوروز زاده چگینی (Nowruzadeh, 2002: 171-175) معرفی شده‌اند. همچنین این آجرها همراه با آجرهای

دیگر محوطه‌های عصر آهن فلات مرکزی موضوع یک پایان‌نامه کارشناسی ارشد در دانشگاه تهران بوده‌اند (Naseri, 2011) که می‌توان آن را جامع‌ترین پژوهش در باب این آجرها تا به امروز دانست. نقش‌مایه‌های قابل تفکیک بروی آجرها عبارت است از نقوش هندسی، گیاهی، جانوری، انسانی و افسانه‌ای (تصویر ۳ و ۴). این نقوش با همدیگر متقارن بوده و تصاویر دو به دو به وجود می‌آورند. صحنه‌های که از هر لحاظ چه نوع نقش، چه اندازه، چه عناصر تشکیل‌دهنده و چه نحوه ایجاد مشابه است. این آجرها دارای نقش‌های متنوع و خاصی هستند. نقوش حیوانی بیشتر شامل حیوانات سُم‌دار و شاخدار و یا حتی در مواردی شیر یال دار بوده است. در چندین خشت نیز نقش انسان در میان حیوانات مشاهده می‌شود. نقش موجودات افسانه‌ای مانند شیر دال، نقش گل لوتوس یا گلک و حیوانات شاخدار یا افسانه‌ای متقارن در آجرهای سیلک اجرا شده است.

### ۳-۶. شمشیرگاه

محوطه استقرار شمشیرگاه در ۲۰ کیلومتری جنوب شرق قم و در فاصله ۷۰۰ متری شرق گورستان مشهور صرم و بر سر راه قم به کهک قرار گرفته است. این محوطه در سال‌های ۱۳۸۲ و ۱۳۸۴ توسط حمید فهیمی بررسی و لایه‌نگاری شد. بر اساس شواهد باستان‌شناختی و بقایای معماری تاریخ این محوطه به عصر آهن ۲ و حتی عصر آهن ۳ برمی‌گردد و می‌توان این احتمال را مطرح نمود که محوطه مذکور سکونتگاه افراد دفن شده در گورستان‌های صرم و شلموت بوده است (Fahimi, 2011: 64-65; Fahimi, 2010: 165).

شمشیرگاه از جمله معدود محوطه‌های عصر آهن فلات مرکزی است که گورستان‌های مربوط به آن (گورستان‌های صرم و شلموت) در فاصله‌ای نه چندان دور از استقرار یافت شده است. متأسفانه از معماری این محوطه چندان اطلاع نداریم و کاوش محدود انجام‌شده نیز بر دانسته‌های ما از معماری محوطه تأثیری چندانی نگذاشته است اما پیدا شدن تعداد زیادی از آجرهای منقوش که با آجرهای منقوش عصر آهن قلی درویش و سیلک قابل مقایسه‌اند بر اهمیت این محوطه افزوده است. آجرهای مذکور در بررسی سطحی مهرداد ملکزاده در زمستان ۱۳۸۳ (Malekzadeh & Naseri, 2005) و سپس گمانه زنی توسط حمید فهیمی یافت شده‌اند (Fahimi, 2003). این محوطه هم دارای آجرهای خاکستری قابل مقایسه با قلی درویش و هم نمونه‌های نخودی مشابه با آجرهای سیلک است. نقوش شامل موتیف‌های هندسی، جانوری، گیاهی و ترکیبی است. ۱۵ قطعه آجر دارای نقوش انسانی و جانوری و یا ترکیب این دو بوده‌اند، ۲۶ قطعه دارای نقوش هندسی و مابقی قاب‌های آجری ساده بوده‌اند (Malekzadeh & Naseri, 2005: 82-84) یکی از جالب‌توجه‌ترین آجرهای شمشیرگاه قطعه‌ای است که در آن نقش مردی نشسته به تصویر درآمده که خنجر به دست خنجرهای مادی (آکیناکه) بر کمر بسته که نمونه مشابه این نقش و خنجر از سفال‌های سیلک نیز به دست آمده است (تصویر ۳) (Malekzadeh & Naseri, 2013). در سمت چپ تصویر این شخص چرخه ارابه و پاهای عقبی یک اسب دیده می‌شود که به‌طور کلی به نظر می‌رسد یک فرد نظامی مسلح همراه با ارابه بوده است و در واقع این آجر منقوش صحنه جنگ را نشان می‌دهد. نقوش حیوانی آجرهای شمشیرگاه نیز عمدتاً مربوط به اسب هستند که یال‌های آن‌ها به صورت مژرس و غیرطبیعی به تصویر درآمده است.

### ۳-۷. غلام تپه جعفرآباد

غلام‌تپه جعفرآباد تپه‌ای است با شکل بیضوی به ابعاد ۱۸۰×۱۸۰ متر که در حدود ۱۱ کیلومتری غرب کاشان و در جانب جنوبی جاده کاشان-مونه قرار گرفته است. این محوطه نخستین بار در بازدید میدانی مدیر وقت

پایگاه پژوهشی سیلک، خانم زهرا ساروخانی در اوایل سال ۱۳۸۵ شناسایی شد و نظر به اهمیت یافته‌های سطحی آن چندی بعد در اسفند ماه همان سال بار دیگر مورد بررسی مهرداد ملکزاده قرار گرفت و مشخص شد که در این تپه آثار فرهنگ سیلک ۶ (گورستان ب سیلک) وجود دارد (Golmohammadi et al, 2013: 338-339).

آثار معماری سطحی غلام تپه به دشت تخریب شده است اما نکته قابل توجه در میان ویرانه‌های معماری و در سطح تمامی تپه، پراکندگی فراوان آجرهای منقوش معماری است. یافت شدن این آرایه‌های مربوط به سازه‌های معماری نشان از آن دارد که احتمالاً بنایی (یادمانی؟) هم‌افق با سازه بزرگ سیلک البته در ابعادی کوچک‌تر در این محوطه وجود داشته است (Golmohammadi et al, 2013: 339). آمیزه آجرهای سطحی غلام تپه دارای مواد کانی با درشتی متغیر به رنگ خاکستری، سیاه، قهوه‌ای، گاهی اوقات ذرات سفید رنگ آهک است و حرارت به کار رفته برای پخت آن‌ها مناسب بوده؛ تمامی این آجرها دارای خمیره سرخ رنگ و پوشش (رومال) گلی رقیق نخودی تا آجری رنگ است. آجرهای سطحی و انتخابی غلام تپه بر دو گونه است. گونه نخست عبارت است از آجرهایی که می‌توان از آن‌ها با عنوان قاب‌های تزئینی نام برد. این قاب‌های آجری از یک حاشیه ساده یا تزئینی در کنار و شیاری عمیق در قسمت داخلی تشکیل شده و در برخی از آن‌ها حاشیه دارای نقوش هندسی است؛ با توجه به قوس گوشه بیرونی و داخلی، احتمالاً این نوع از قاب‌ها در کُنج قرار می‌گرفته است. اما نوع دوم که شاید حاوی نقش و یا نقوش صحنه مرکزی است که با آجرهای پیش‌گفته نوع نخست قاب‌بندی می‌شده و تشکیل یک تصویر یا صحنه را می‌داده است. این آجرها با نقوش متنوع ترکیبی یا منفرد تزئین می‌شده، نقوشی مانند شیارهای موازی و متقاطع، مثلث‌ها و لوزی‌ها، دایره‌ها (تصویر ۴، چپ). از این نوع قاب‌ها پیش از این در میان آجرهای مربوط و منسوب به سازه بزرگ سیلک هم نمونه‌هایی گزارش شده است، هم به صورت قاب‌های آجری ساده و هم آجرهایی با تزئینات هندسی (تصویر ۴، راست). اما برخلاف مکتب نگاره شناختی آجرهای منقوش سیلک که مجموعه‌ای متنوع از نقوش هندسی و گیاهی و جانوری و انسانی را شامل است، نقوش آجرهای غلام تپه تماماً هندسی است (Golmohammadi et al, 2013: 340-341).

### ۸-۳. باباجان

محوطه باباجان لرستان واقع در شرق دشت دلفان و نزدیکی شهرستان نورآباد کنونی به مدت چهار فصل به سرپرستی کلر گافمید بریتانیایی مورد کاوش قرار گرفته است (Goff, 1968; 1969; 1970 and 1977). این محوطه شامل چند برجستگی و تپه مهم است که حفار محوطه‌ها از آن‌ها با نام تپه مرکزی، تپه شرقی و چندین پشته کوچک دیگر یاد کرده است. طبق گزارش‌های مبسوط کاوش کلر گاف در دو تپه مرکزی و شرقی، پنج طبقه استقرار شناسایی شده است. طبقه III که مربوط به اواخر عصر آهن ۲ (و اوایل عصر آهن ۳) است، بیشترین آثار معماری را در خود داشته و باعث شهرت محوطه شده است. بقایای طبقه III باباجان از دو تپه مرکزی و شرقی به دست آمده است. لایه‌های فوقانی تپه مرکزی مربوط به اوایل هزاره اول پیش از میلاد بوده و شامل سه لایه است (Goff, 1968: 112) و بناهای مربوط به طبقه III تپه شرقی شامل دو بخش «دژ/حاکم‌نشین» و «تالار منقوش و فضاهای وابسته به آن» است. به‌طور کلی ویژگی‌های این مجموعه شامل فضاهای ورودی، هشتی، راه‌پله مارپیچی شکل، تالار ستوندار مرکزی و اتاق‌های پیرامونی است.

جالب‌توجه‌ترین سازه محوطه باباجان را می‌توان فضایی دانست که از آن با عنوان «تالار منقوش» یاد شده است. در لبه شرقی این تپه و در گوشه دژ طبقه سوم، مجموعه‌ای از اتاق‌ها ساخته شده که از این میان یکی از فضاها بزرگ‌تر و شاخص‌تر از بقیه است که کمر گاف آن را تالار منقوش (painted chamber) معرفی کرده است. دلیل این نام‌گذاری توسط حفار آن است که دیوارهای این اتاق با رنگ قرمز و سفید مزین شده‌اند. این تالار که در جانب شرقی دژ مرکزی واقع شده به صورت چهارگوش نامنظم ساخته شده است و در دو طرف شمالی و غربی آن دو اتاق باریک دیگر وجود دارد. درگاه جنوبی تالار منقوش به حیاطی بزرگ منتهی می‌شده است. تمام دیوارهای این حیاط و نیز دیوارهای داخلی و بیرونی تالار منقوش دارای پشت‌بندهای متوالی بوده است (Goff, 1969: 126; Goff, 1970: 144-145; Goff, 1977: 121-127). دقیقاً در کنار درگاه یک اجاق/بخاری/آتشدان (?) که به شکل شومینه‌های امروزی است، در دیوار قطور بنا ایجاد شده است. از دیگر ویژگی‌های جالب توجه در تالار منقوش وجود پنجره‌های کور (نیش‌های تزئینی) مشابه معبد نوشیجان است. این پنجره کور در دیوار غربی تالار قرار گرفته و طبق گفته گاف احتمالاً در دیوار شرقی نیز پنجره کور دیگری وجود داشته که از بین رفته است (Goff, 1970: 144-146; Goff 1977: 121-123) وجود اجاق و پنجره کور به تالار منقوش جلوه خاصی بخشیده است. تمام سطح دیوارها، اجاق، پنجره کور، کف اتاق و درگاه ورودی ابتدا اندود سفید زده شده و سپس با اندود قرمز پوشانده شده است. البته بعضی نقاط مانند نیش تزئینی (پنجره کور) و کف تالار فاقد اندود قرمز رنگ بوده‌اند. گاف معتقد است که احتمالاً کف تالار نیز با گلیم‌های طرح دار قرمز رنگ پوشانده شده و تمام فضا سرخ رنگ بوده است (Goff, 1970: 146; Goff, 1977: 121). یکی از یافته‌های بسیار جالب توجه باباجان آجرهای منقوش و شاخصی است که از داخل اتاق منقوش به دست آمده‌اند. بر روی آوارهایی که بر روی کف تالار منقوش ریخته شده بود، کمر گاف تعداد ۱۷۶ آجر پخته منقوش پیدا کرد که سقف تالار را منقوش کرده بودند. این آجرها از خاک رس با شن ریز ساخته شده که سطح زیرین آن خشن و سطح روی آن کاملاً صاف و هموار بوده که در تزئین آن‌ها عموماً از رنگ قرمز آجری و در برخی نمونه‌ها، از رنگ‌های تیره‌تر استفاده شده است. ابعاد آن‌ها تا حدودی، استاندارد است به طوری که طول آن‌ها بین ۳/۴۶ تا ۳/۴۷ سانتی‌متر و عرض آن‌ها بین ۴۱ تا ۴۲ سانتی‌متر و میانگین ضخامت آن‌ها بین ۴/۸ تا ۷ سانتی‌متر متغیر است. طرح‌های متفاوت هندسی به صورت منفی ایجاد شده است که شامل نقش چهارخانه عادی و معکوس، نقش ضربدر، صفحه شطرنجی ۹ خانه (۳×۳)، صفحه شطرنجی ۲۵ خانه‌ای (۵×۵)، و نقوش گردونه‌ای (چرخ ارابه‌ای) است (تصویر ۵) (Goff, 1970; 1977). هنریکسون در مقاله‌ای مستقل به بازسازی آجرهای یافت شده می‌پردازد و بیان می‌کند که این آجرها در ۱۵ قاب جداگانه سقف بنا را تزئین می‌کرده‌اند (Henrickson, 1983: 81-96).

#### ۴. بحث و تحلیل (گونه‌شناسی، تاریخ‌گذاری، تأثیر و تأثر و کارکرد)

همان‌گونه که از توصیف یافته‌های فرهنگی محوطه‌های فوق پیداست، در طول عصر آهن با سه سنت متفاوت در رابطه با آجرهای منقوش در لرستان، شمال غرب، و مرکز فلات ایران مواجهیم. آجرهای منطقه شمال غرب ایران لعابدار هستند در حالی که آجرهای لرستان (باباجان) فاقد لعاب بوده و تنها با رنگ قرمز و قهوه‌ای نقوشی بر روی آجرها به تصویر کشیده شده است. آجرهای فلات مرکزی نیز فاقد لعاب و حتی رنگ‌آمیزی هستند و برای تزئین آن‌ها از قالب‌های منفی مسطح استفاده شده است و نقوش حالت برجسته (همچون اثر

مهر) دارند (Malekzadeh, 2006: 20). این تفاوت در نوع نقوش هم قابل توجه است، آجرهای لرستان تنها حاوی نقوش هندسی هستند، در حالی که آجرهای شمال غرب و مرکز فلات با طیف متنوعی از نقوش هندسی، گیاهی، حیوانی، انسانی و اسطوره‌ای تزئین شده‌اند. البته هرچند از نظر موضوعی این آجرها دارای نقوش مشابه‌اند اما سبک هنری به کار رفته در آنها کاملاً متفاوت بوده و به راحتی از یکدیگر قابل تمییز هستند. نکته جالب توجه آنکه این تقسیم‌بندی سه‌گانه کاملاً با تاریخ سیاسی و جغرافیای تاریخی ایران در نیمه نخست هزاره اول ق.م همخوانی دارد. متون بین‌النهرینی و اورارتویی و همچنین آثار و شواهد باستان‌شناختی نشان از آن دارد که در این زمان در پهنه فلات ایران سه پادشاهی کوچک شکل گرفته بود که هرکدام منطقه جغرافیایی خاصی را تحت تسلط خویش داشتند. «پادشاهی مانا» در منطقه جنوب دریاچه ارومیه (Molazadeh, 2010: 49-51)، «پادشاهی آلیپی» در لرستان (Molazadeh & Gudarzi, 2016) و «حکومت ماد» که در دوره آشور نو از کوهپایه‌های الوند و زاگرس تا کوهپایه‌های البرز و دماوند گسترده شده بود (Saidian & Firouzmandi, 2016: 71-89). بنابراین آجرهای قلیچی، ربط و حتی حسنلو را می‌توان متعلق به حوزه فرهنگی مانا دانست در حالی که آجرهای باباجان در قلمرو فرهنگی پادشاهی آلیپی قرار دارند. همچنین آجرهای منقوش فلات مرکزی در حوالی قم و کاشان پیدا شده‌اند که به عنوان مناطق شرقی ماد معرفی شده‌اند (Saidian & Firouzmandi, 2016: 84-86). در واقع این آجرها به نوعی مکمل متون تاریخی بوده و از تأثیر دولت‌ها و واحدهای سیاسی بر معماری و هنر جوامع هزاره اول ق.م در ایران حکایت دارند.

در باب تاریخ‌گذاری آجرهای منقوش نیز باید متذکر شویم که هرچند همگی آنها به عصر آهن تعلق دارند اما هم‌زمان و مربوط به یک افق زمانی نیستند. در منطقه شمال غرب بی‌گمان آجرهای حسنلو قدیمی‌تراند. این آجرها که از لحاظ شیوه ساخت و نصب متفاوت از آجرهای قلیچی و ربط بوده و به‌وسیله گل میخ بر روی دیوار نصب می‌شده‌اند همگی از ساختمان سوخته شماره ۲ و دوره IVb به دست آمده‌اند (Dyson, 1977: 120; 1989b: 550). که طبق جدیدترین تاریخ‌گذاری حسنلو به بازه زمانی ۱۰۵۰-۸۰۰ ق.م برمی‌گردد (Danti, 2013a: 329-331). اما آجرهای لعابدار قلیچی و ربط طبق سال‌یابی‌های نسبی و مطلق انجام‌شده، به قرون نهم تا هفتم ق.م تاریخ‌گذاری شده‌اند (Bahrul-Uloomi & Azimi, 2017: 172-173; Hojabri & Afifi, 2009: 66). آجرهای منقوش باباجان نیز همان‌طور که گفته شد به اواخر عصر آهن ۲ و اوایل آهن ۳ تاریخ‌گذاری شده‌اند (Goff, 1968: 125). همچنین آجرهای منقوش مرکز فلات ایران که از چهار محوطه قلی-درویش، شمشیرگاه، غلام‌تپه و سیلک به دست آمده‌اند، نشان‌دهنده تداوم و پیوستگی مکانی از شمال به جنوب و زمانی از قدیم به جدید است؛ بدین معنا که آجرهای دو محوطه قلی‌درویش و شمشیرگاه قم از نوع آجرهای خاکستری رنگی است که به تمامی با سفالینه‌های عصر آهن ۱ و ۲ همسانی می‌یابد و آجرهای دو محوطه دیگر یعنی غلام‌تپه و سیلک از نوع آجرهای نخودی/ آجری رنگی است که به‌تمامی با سفالینه‌های غالب آن محوطه‌ها یعنی افق سفالینه نخودی غربی جدید (عصر آهن ۳) همسانی دارد (Naseri, 2011: 89; Malekzadeh and Naseri, 2013; Malekzadeh, 2006: 38-39).

آجرهای شمال غرب به‌شدت تحت تأثیر هنر مناطق همجوار چون آشور و اورارتو هستند. نقوش هندسی این آجرها به‌ویژه دوایر گیس‌باف و دوایر متحدالمرکز، نقش گل رزت (گلک)، لوتوس و حیوانات و انسان‌های بالدار و نقوش اسطوره‌ای آنها به کرات در آجرهای لعابدار و نقاشی‌های دیواری معابد و کاخ‌های شاهان

آشوری از جمله کاخ شلمنصر سوم در نمرود، معابد و کاخ سارگن دوم در دور شاروکی (خُرصابد)، کاخ تل برسیپ متعلق به دوران تیگلت-پیلسر سوم و بسیاری از بناها و یادمان‌های بزرگ دوره آشور نو گزارش شده است (Frankfort, 1954: Figs. 171, 181, 196; Dyson, 1960: 24-26; 1977: 550; 1989b: 120; Curtis, 2001-2002: 34). علیرغم این تأثیرپذیری‌ها اما نمی‌توان سبک این آجرها را تماماً آشوری دانست. جان کرتیس آن‌ها را برداشتی محلی از هنر آشوری دانسته که به‌وسیله بومیان مانایی اجرا شده است (Curtis, 2001-2002: 34). در واقع شیوه نگارگری، روش پرداخت صورت و بدن، شیوه نمایش بال و اندام موجودات اسطوره‌ای و حتی رنگ‌آمیزی آجرهای مانایی تا حدودی متفاوت از نمونه‌های مشابه آشوری و اورارتویی است. این تفاوت حتی در تنوع نقش‌مایه‌ها نیز قابل مشاهده است و در حالی که آجرهای آشوری طیف وسیعی از موضوعات مذهبی، جنگی، تشریفاتی و ... را در برمی‌گیرند، آجرهای شمال‌غرب ایران عموماً دارای موضوعات ساده هندسی و یا مذهبی هستند. سبک هنری زاگرس، نامی است که برای شیوه تصویرنمایی آجرهای مانایی و دیگر عناصر هنری شمال‌غرب ایران در نیمه اول هزاره نخست ق.م پیشنهاد شده است (Hassanzadeh, 2006). آجرهای فلات مرکزی اما داستان جداگانه‌ای دارند و دارای سبک کاملاً بومی هستند. هرچند از نظر موضوعی این آجرها دارای نقش‌مایه‌های رایج و معمول هنری شرق نزدیک باستان‌اند، اما شیوه اجرای نقوش و سبک هنری آن‌ها کاملاً متمایز از سبک هنری ملل همسایه و همجوار است. همچنین باید گفت موتیف‌ها و نقوش این آجرها دقیقاً با نقوش سفالینه‌های گورستان ب سیلک (سیلک ۶) همانند و همسان بوده و متعلق به خود مناطق حاشیه کویر مرکزی در قم و کاشان هستند (Naseri, 2011: 96-100; Malekzadeh, 2006: 38-39; 6; Malekzadeh and Sarlak, 2005). آجرهای باباجان نیز دارای سبک بومی بوده و نقوش آن‌ها مشابه با نقوش هندسی «سفالینه‌های ژانر لرستان» است (Goff, 1968: Fig. 7; 1970: 7: Fig. 10). هرچند نمونه‌های مشابه با این آجرها را در ایران و مناطق همجوار نمی‌شناسیم؛ اما نقوش روی آن‌ها همچون نقش مربع‌ها، خانه‌های شطرنجی، گردونه و نقش ضربدر در سفالینه‌های گورستان ب سیلک نیز قابل‌پیگیری هستند که از قربات و نزدیکی فرهنگی مناطق مرکزی فلات ایران با لرستان در نیمه نخست هزاره اول ق.م حکایت دارد.

بحث در مورد کارکرد این آجرها یا به بیان بهتر کاربری فضایی که این آجرها مزین کننده آن‌ها بوده‌اند، اندکی دشوارتر است. به نظر می‌رسد آجرهای لعابدار هر سه محوطه شمال‌غرب تزئین‌گر بناهای مذهبی بوده باشند. کاوشگران حسنلو احتمال کاربری مذهبی برای تمامی ساختمان‌های سوخته پیرامون حیاط جنوبی را مطرح نموده‌اند (Dyson, 1989b) اما اگر تنها یکی از ساختمان‌ها را معبد بدانیم، بی‌شک ساختمان سوخته ۲ به خاطر ویژگی‌های معمارانه آن از جمله وجود مقصوره، قربانگاه، میز و سکوی نذورات و همچنین اشیاء یافت شده در آن، محتمل‌ترین گزینه خواهد بود (Dyson and Voigt, 2003). جالب آنکه آجرهای منقوش حسنلو از داخل همین بنا کشف شده‌اند (Dyson, 1977: 550). کاوشگر فلاچی نیز با توجه به اشیاء یافت شده در محوطه کارکرد مذهبی را برای آن پیشنهاد نموده و تالار ستوندار را معبد خوانده است (Kargar, 2004: 233-234). این قضیه در مورد محوطه ربط نیز صدق می‌کند و کاوشگر، آجرهای لعابدار منقوش ربط را آذین‌گر سازه‌های مذهبی می‌داند. در واقع در میان سنگفرش‌های دایره‌ای شکل محوطه ربط یک فضای خالی مستطیل شکل به چشم می‌خورد که اکنون از بین رفته و تنها رد آن بر روی سنگفرش‌ها باقی‌مانده است. غالب آجرهای

منقوش در این قسمت به دست آمده‌اند که احتمالاً یک سکوی خشتی با قربانگاه یا جایگاه نذورات بوده است (Reade & Finkel, 2014: 588-591). جدا از اشارات کاوشگران این محوطه‌ها، نقش‌مایه‌های به کار رفته در آجرها که بیشتر موضوعات اسطوره‌ای و مذهبی را شامل می‌شود، کاربری آیینی بناهای مذکور در ربط، حسنلو و قلاچی را مورد تأیید قرار می‌دهد.

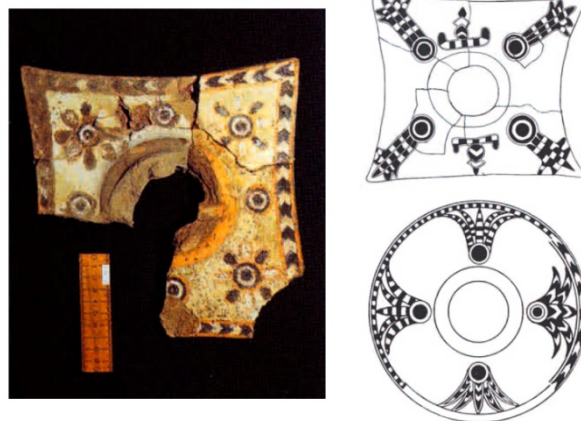
گاف در مقاله‌ای که به سال ۱۹۷۰ در مجله «ایران» منتشر کرد، ادعا نمود که تالار منقوش می‌تواند یک بنای مذهبی و در واقع یک معبد بوده باشد (Gof, 1970: 147). اما در مقاله تکمیلی خود در سال ۱۹۷۷ با قاطعیت عجیبی این فرضیه اولیه خود را رد نمود و چنین عنوان کرد: تالار منقوش باباجان قطعاً یک تالار بزرگ تشریفاتی غیرمذهبی بوده است و هیچ شواهدی وجود ندارد که بتوانیم آن را با آتشگاه و معبد نوشیجان مقایسه کنیم (Goff, 1977: 125). البته نظریه گاف مبنی بر غیرمذهبی بودن سازه‌های باباجان به‌ویژه اتاق منقوش امروزه محل تردید است. مایکل روف معتقد است که احتمالاً بناهای باباجان در اصل معبد بوده و بعدها به عنوان اقامتگاه مورد استفاده قرار گرفته‌اند (Roaf, 1998: 150).

تعیین کاربری بناهای دربرگیرنده آجرهای منقوش در منطقه فلات مرکزی دشوارتر است. آجرهای شمشیرگاه و غلام تپه از بررسی سطحی به دست آمده و مشخص نیست مربوط به چه سازه‌هایی هستند. گیرشمن نخستین کاوشگر سیلک به درستی معتقد بود که آجرهای منقوش با سازه بزرگ خشتی در پیوند است؛ او گمان می‌برد این‌ها تزیینات رویه بیرونی دیوارهای خشتی سازه بزرگ بوده است (Girshman, 2010). اما به دلیل از بین رفتن سازه‌های روی سکوی خشتی بزرگ سیلک، در مورد کاربری آن نمی‌توان اظهار نظر نمود. تپه قلی‌درویش تنها محوطه‌ای است که می‌تواند در این باره به ما کمک نماید. نمونه‌های یافته شده در قلی‌درویش هم پیوستگی بی چون و چرای این عنصر تزئینی معماری را بافت سکوی خشتی، که در بخش پیشین به توصیف آن پرداختی، تأیید می‌کند. همان‌گونه که گفته شد، برای ساخت سکوی خشتی قلی‌درویش، معبد این محوطه تخریب یا به عبارت بهتر پُر شده است. کاوشگر قلی‌درویش ابتدا بر این عقیده بود که احتمالاً بر فراز این سکو، بنایی معظم با کاربردی خاص (احتمالاً اجتماعی و حکومتی) وجود داشته است (Sarlak, 2009: 98-99). اما ادامه کاوش در این محوطه نشان داد که در ضلع شرقی سکوی خشتی، بقایای یک مرحله دیگر از ساخت‌وساز بنای نیایشگاهی مشابه با لابه‌های زیرین سکو، بر روی سکوی خشتی ادامه داشته است. به این دلیل سرلک احتمال می‌دهد که با ساخت سکوی خشتی هم کاربری حکومتی-اجتماعی و هم کاربری مذهبی توأمان مورد نظر بوده است (Sarlak, 2010: 396). بنابراین و با توجه به شواهد معماری به دست آمده از محوطه‌های حسنلو، ربط، قلاچی، باباجان و قلی‌درویش، به طور خلاصه می‌توان گفت این آجرهای منقوش عصر آهن بیشتر آذین‌گر بناهای مذهبی و معابد این دوره بوده‌اند، هرچند ممکن است در بناهای یادمانی و تشریفاتی نیز استفاده شده باشند. امید است که کاوش‌های آینده در محوطه‌هایی چون شمشیرگاه، سیلک و غلام تپه جعفرآباد کاشان، بیش از پیش در تعیین کاربری آجرهای منقوش عصر آهن فلات ایران راهگشا باشد.

## ۵. نتیجه

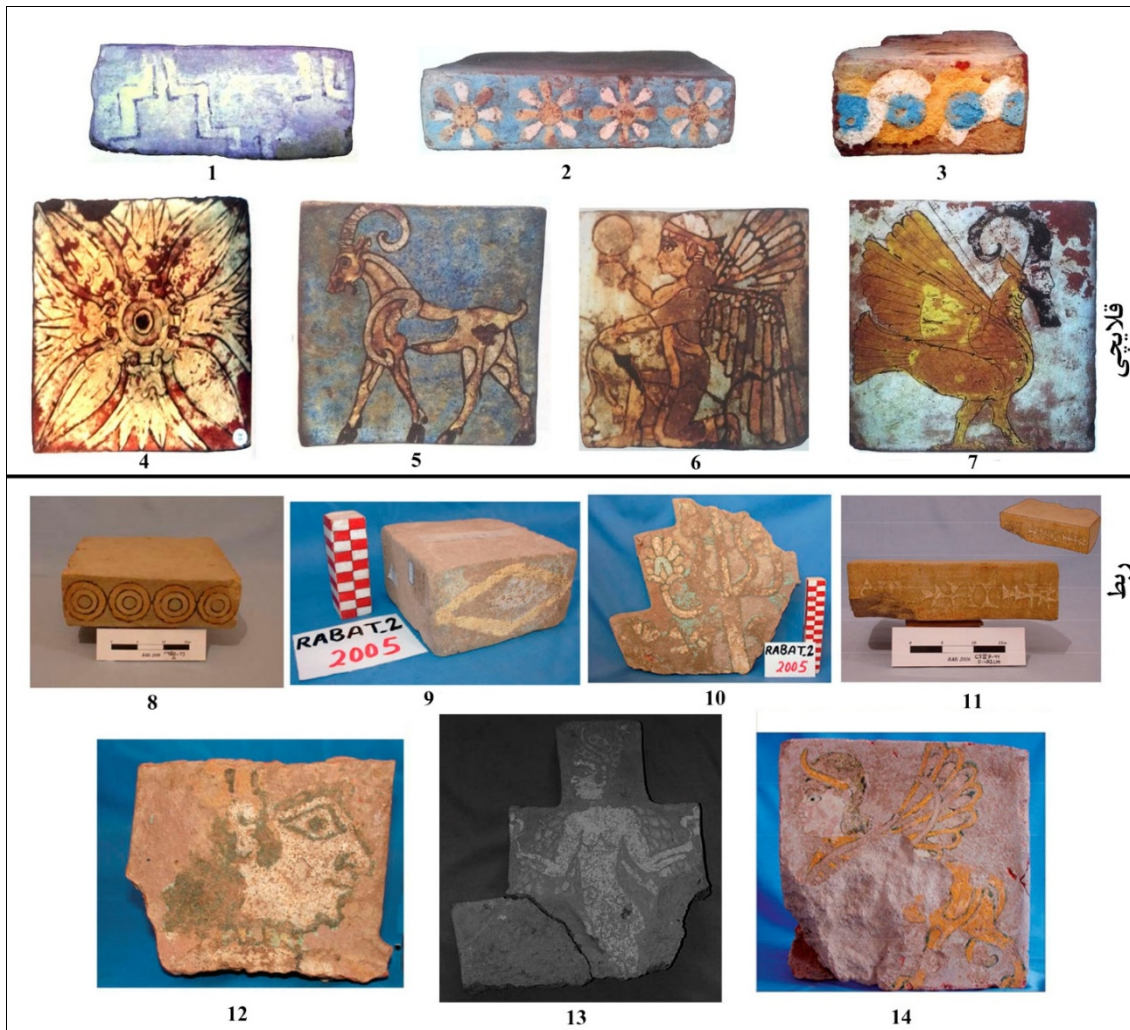
هرچند سنت ساخت آجرهای لعابدار و منقوش در بین‌النهرین و عیلام به نیمه هزاره دوم ق.م برمی‌گردد، اما در فلات ایران ساخت آجرهای منقوش از عصر آهن و به عبارت بهتر از هزاره اول ق.م آغاز می‌شود. در نیمه

نخست هزاره اول سه سنت متفاوت ساخت آجرهای منقوش در شمال غرب (حسنلو، فلاچی، ربط)، لرستان (باباجان) و مرکز فلات ایران (قلی درویش، شمشیرگاه، سیلک و غلام‌تپه جعفرآباد) شکل گرفته است. آجرهای شمال غرب یا به عبارتی آجرهای مانایی لعابدار بوده و طیف متنوعی از نقوش هندسی، گیاهی، حیوانی و انسانی و ترکیبی را در برمی‌گیرند. این آجرها به شدت تحت تأثیر هنر آجر سازی و نقاشی دیواری آشوری هستند هرچند که توسط هنرمندان بومی شمال غرب ایران ساخته شده و سبک هنری به کار رفته در آنها دارای تفاوت‌های جزئی با نمونه‌های بین‌النهرینی است. آجرهای لرستان و فلات مرکزی فاقد لعاب هستند و در حالی که آجرهای باباجان دارای نقوش رنگی ساده هندسی هستند، آجرهای یافت شده در محوطه‌های قم و کاشان با استفاده از قالب منفی مسطح ساخته شده و دارای نقوش برجسته هندسی، حیوانی، گیاهی و انسانی‌اند. این آجرها کاملاً بومی بوده و فاقد نمونه‌های مشابه در هنر و معماری ملل همسایه هستند. همچنین نقش‌مایه این آجرها همگونی چشمگیری با سنت سفالگری این محوطه‌ها یعنی سفال زانر لرستان و سفالینه‌های گورستان ب سیلک (سیلک ۶) دارند. هرچند احتمال استفاده از این آجرها در بناهای تشریفاتی و حکومتی نیز وجود دارد اما شواهد موجود نشان از آن دارد که آجرهای منقوش عصر آهن ایران غالباً زینت‌بخش بناهای مذهبی و معابد این دوران بوده‌اند.



تصویر ۱: نمونه طرح و عکس آجرهای لعابدار حسنلو IV (راست: ۱۴: ۱۹۵۹ Dyson؛ چپ: Dyson 1989b: Fig.10)  
 Fig.1. Sample design and photo glazed bricks of Hasanlu IV (Right: 14: 1959 Dyson; Left 10. Fig: 1989b Dayson)



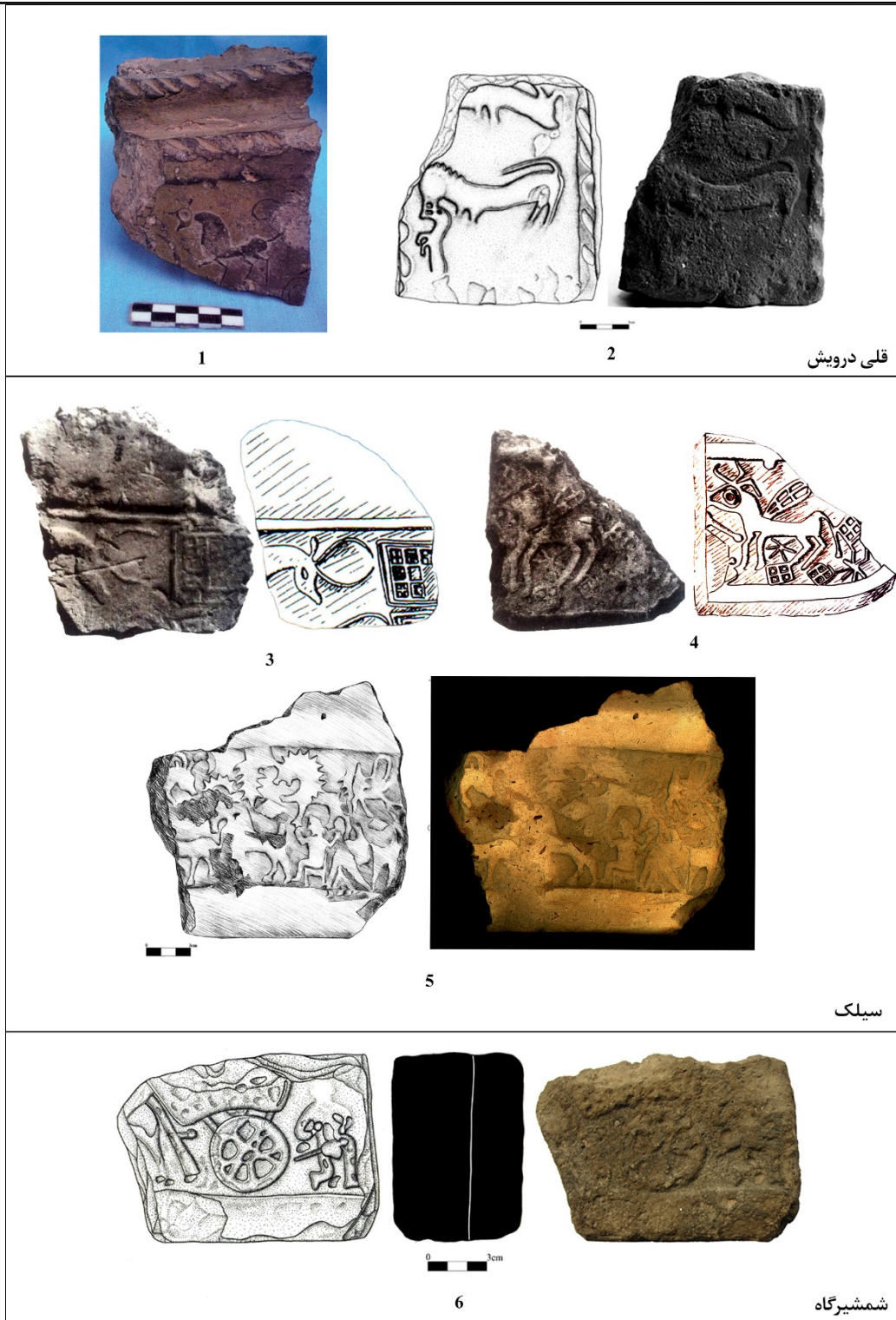


تصویر ۲: آجرهای لعابدار منقوش محوطه‌های قلایچی و ربط؛ بالا از شماره‌های ۱ الی ۷ قلایچی (Hassanzadeh & Piran

2017: Fig. 5;10;23;34;54;77;105) و پایین از شماره ۸ الی ۱۴ تپه ربط (Hojabri & Afifi 2009: Fig. 7)

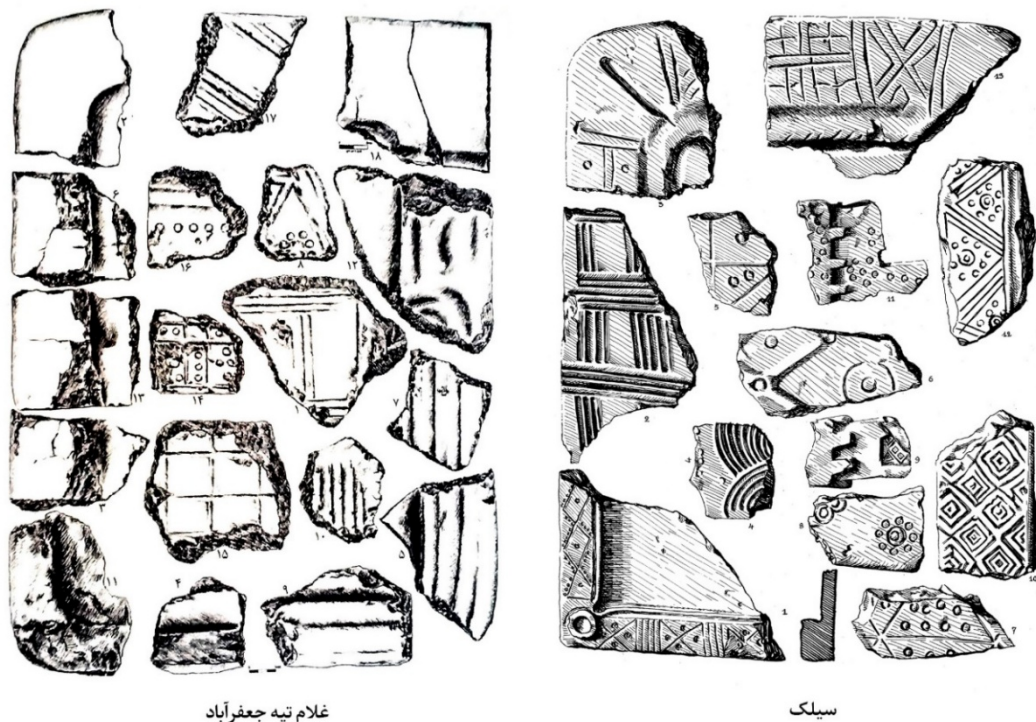
(Heydari 2018: Fig. 4; Kargar & Binandeh 2009: Pl. 6a; 8; 10; Heidari 2010: Pl. L1)

Fig 2. Glazed bricks with motifs of Qalachi and Rabat; The top is from numbers 1 to 7 of Qalachi (Hassanzadeh & Piran 2017: Fig. 5;10;23;34;54;77;105) and the bottom is from numbers 8 to 14 of Tepe Rabat (Hojabri & Afifi 2009: Fig. 7; Heydari 2018). : Fig. 4; Kargar & Binandeh 2009: Pl. 6a; 8; 10; Heidari 2010: Pl. L1)



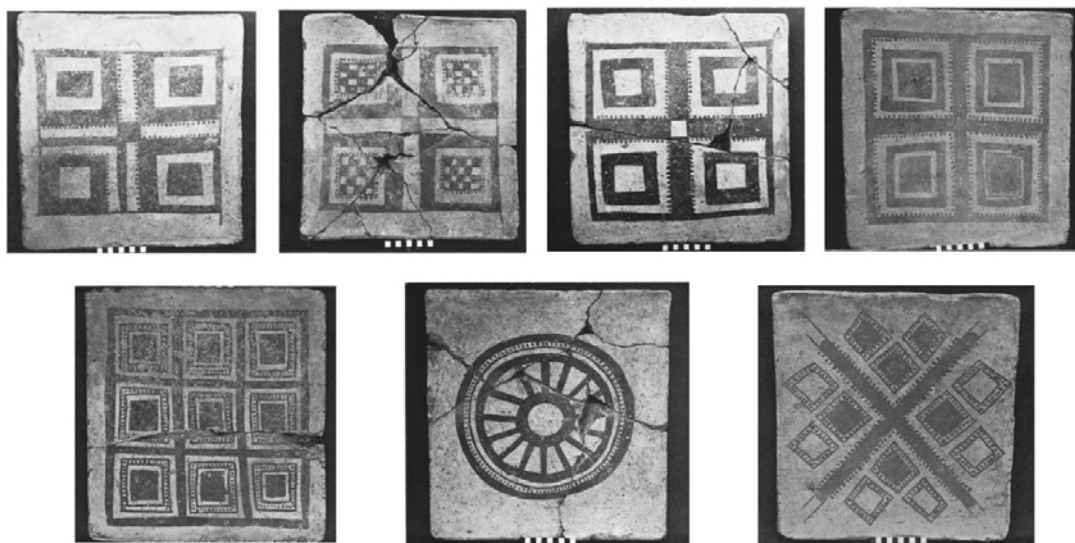
تصویر ۳: نمونه آجرهای منقوش منطقه فلات مرکزی به دست آمده قلی درویش (Malekzadeh & Sarlak 2010: 281)؛ تصویر ۴: سیلک (Naseri 2013: Fig. 4)؛ تصویر ۵: شمشیرگاه (Malekzadeh & Naseri 2013: Fig. 5) و شمشیرگاه (Malekzadeh & Naseri 2013: Fig. 5)

Fig 3: Samples of patterned bricks from the Central Plateau area obtained from Gholi Darvish (Sarlak 2010: 281; Malekzadeh & Naseri 2013: Fig. 4), Silk (Girshman 2010: 21; Naseri 2011; Malekzadeh & Naseri 2013: Fig. 3) and Shamshirgah (Malekzadeh & Naseri 2013: Fig. 3). (Naseri 2013: Fig. 5



تصویر ۴: قاب‌های آجری ساده و منقوش سیلک (Girshman 2010: Pl. 99) و غلام تپه (Golmohammadi et al. 2013: Fig. 10)

Fig 4: Samples bricks of sialk (Girshman 2010: Pl. 99) and Gholam Tepe (Golmohammadi et al. 2013: Fig. 10)



تصویر ۵: نمونه آجرهای منقوش باباجان (Goff 1977: Pl. 17 & 18)  
 Fig.5: An example of Babajan's painted bricks (Goff 1977: Pl. 17 & 18)

## منابع

- بحرالعلومی شاپورآبادی، فرانک و مولودالسادات عظیمی، (۱۳۹۶)، «سالنابی آجرهای محوطه قلاچی بوکان»، در بررسی باستان‌شناختی محوطه مانایی قلاچی بوکان، با تکیه بر آجرهای لعابدار موزه ملی ایران، به کوشش یوسف حسن‌زاده و حکمت الله ملا صالحی، تهران، پژوهشگاه میراث فرهنگی گردشگری و موزه ملی ایران، صص ۱۶۷-۱۷۳.
- حسن‌زاده، یوسف، (۱۳۹۶)، «مدارک و شواهد باستان‌شناختی از محوطه قلاچی»، در بررسی باستان‌شناختی محوطه مانایی قلاچی بوکان، با تکیه بر آجرهای لعابدار موزه ملی ایران، تهران، به کوشش یوسف حسن‌زاده و حکمت الله ملا صالحی، پژوهشگاه میراث فرهنگی گردشگری و موزه ملی ایران، صص ۲۵-۵۴.
- حسن‌زاده، یوسف، (۱۳۹۶)، «تحلیل آماری آجرهای قلاچی در موزه ملی ایران»، در مجموعه مقالات بررسی باستان‌شناختی محوطه مانایی قلاچی بوکان، به کوشش یوسف حسن‌زاده و حکمت الله ملا صالحی، پژوهشگاه میراث فرهنگی گردشگری و موزه ملی ایران، صص ۱۳۵-۱۶۶.
- حسن‌زاده، یوسف و حکمت الله ملا صالحی، (۱۳۹۶)، بررسی باستان‌شناختی محوطه مانایی قلاچی بوکان، با تکیه بر آجرهای لعابدار موزه ملی ایران، تهران، پژوهشگاه میراث فرهنگی گردشگری و موزه ملی ایران.
- حسن‌زاده، یوسف و صدیقه پیران، (۱۳۹۶)، «نگاره‌های ترسیم‌شده بر آجرهای لعابدار بوکان»، در بررسی باستان‌شناختی محوطه مانایی قلاچی بوکان، با تکیه بر آجرهای لعابدار موزه ملی ایران، تهران، پژوهشگاه میراث فرهنگی گردشگری و موزه ملی ایران، صص ۷۱-۱۳۴.
- حیدری، رضا، (۱۳۸۶)، «نتایج دومین فصل پژوهش‌های باستان‌شناختی در محوطه باستان‌شناسی ربط سردشت، آبان و دی ۱۳۸۵»، گزارش‌های باستان‌شناسی ۷ (جلد اول)، مجموعه مقالات نهمین گردهمایی سالانه باستان‌شناسی ایران، تهران، پژوهشگاه باستان‌شناسی: ۲۰۱-۲۳۰.
- حیدری، رضا، (۱۳۹۷)، «گزارش پنجمین فصل کاوش‌های باستان‌شناسی محوطه ربط ۲ (سردشت)»، در گزارش‌های شانزدهمین گردهمایی سالانه باستان‌شناسی ایران (مجموعه مقالات کوتاه)، به کوشش روح‌الله شیرازی، تهران، پژوهشگاه میراث فرهنگی و گردشگری، صص ۱۲۸-۱۳۲.
- سرلک، سیامک، (۱۳۸۸)، «تحلیلی بر عملکرد فضاهای معماری عصر آهن محوطه قلی درویش جمکران، قم»، اثر، فصلنامه علمی، فنی، هنری، شماره ۴۵، صص ۸۶-۱۰۴.
- \_\_\_\_\_ (۱۳۸۹)، فرهنگ هفت‌هزارساله شهر قم (کاوش‌های باستان‌شناختی محوطه قلی درویش جمکران - قم)، قم: اداره کل میراث فرهنگی، صنایع‌دستی و گردشگری استان قم و انتشارات نقش، ۳۹۱ صص.
- سرلک، سیامک، (۱۳۹۰)، باستان‌شناسی و تاریخ قم: نتایج کاوش‌های باستان‌شناختی و لایه‌نگاری محوطه قلی درویش و شادقلی خان، گمانه‌زنی و بررسی‌های باستان‌شناسی در محور تاریخی، فرهنگی و مذهبی قم، قم: اداره کل میراث فرهنگی، صنایع دستی و گردشگری استان قم و انتشارات شاخص، ۶۵۶ صص.
- سرلک، سیامک و مهرداد ملک‌زاده، (۱۳۸۴)، «آجرهای منقوش عصر آهن پایانی ماد شرقی، سکوی خشتی قلی درویش جمکران و سازه بزرگ سیلک کاشان»، مجله باستان‌شناسی، سال اول، شماره ۱: ۵۲-۶۶.
- سعیدیان، سعدی و فیروزمندی، بهمن، (۱۳۹۵)، «از کوه سیلخزو تا کوه بیکنی: جغرافیای تاریخی سرزمین ماد در دوره آشور نو»، مجله مطالعات باستان‌شناسی، دوره ۸، شماره ۲، پاییز و زمستان ۱۳۹۵، صص ۷۱-۹۰.
- فهیمی، حمید، (۱۳۸۲)، «سکونتگاه گورخفتگان صرم: گزارشی درباره محوطه شمشیرگاه در جنوب قم، اردیبهشت ۱۳۸۲»، مجله باستان‌شناسی و تاریخ، سال ۱۸، شماره ۱، شماره پیاپی ۳۵، صص ۶۱-۶۹.
- فهیمی، حمید، (۱۳۹۱)، «شمشیرگاه: نخستین پژوهش باستان‌شناختی»، در: فهیمی، حمید و علیزاده، کریم (گردآورندگان)، نامورنامه؛ مقاله‌هایی در پاسداشت یاد مسعود آذرنوش، تهران: انتشارات ایران نگار و گنجینه نقش جهان، صص ۲۴۱-۲۵۸.
- کارگر، بهمن، (۱۳۸۳)، قلاچی: زیرتو مرکز مانا: لایه B، در مجموعه مقالات همایش بین‌المللی ایران: حوزه شمال غرب، به کوشش مسعود آذرنوش، تهران، پژوهشگاه باستان‌شناسی سازمان میراث فرهنگی، صص ۲۲۹-۲۴۵.

- گلمحمدی، زهرا؛ رضا ناصری و مهرداد ملکزاده، (۱۳۹۳)، «غلام‌تپه جعفرآباد: بازشناسی یک محوطه اقماری سیلک ۶ در کوپاپه‌های کاشان»، در مجموعه مقالات همایش بین‌المللی باستان‌شناسان جوان، به کوشش حسین عزیزی، رضا ناصری و مرتضی خانی‌پور، دانشگاه تهران، آبان، (۱۳۹۰)، صص ۳۳۷-۳۵۶.
- گیرشمن، رومن، (۱۳۸۹)، سیلک کاشان (جلد دوم)، ترجمه اصغر کریمی-آزیتا همپارتیان زیر نظر زهرا ساروخانی، کاشان: نشر مرسل.
- ملازاده، کاظم، ۱۳۸۹، «پادشاهی مانا، نگاهی به ساختارهای فرهنگی، اجتماعی و سیاسی بر پایه آگاهی‌های باستان‌شناسی و جغرافیای تاریخی»، باستان‌پژوهی، دوره جدید، شماره ۷، صص ۴۵-۵۳.
- ملازاده، کاظم و علی گودرزی، (۱۳۹۵)، «جغرافیای تاریخی پادشاهی آلیپی»، پژوهش‌های باستان‌شناسی ایران، دوره ششم، شماره ۱۰، صص ۸۳-۱۰۰.
- ملکزاده، مهرداد، (۱۳۸۵)، «آجرهای منقوش عصر آهن پایانی ماد شرقی؛ سیلک، شمشیرگاه، قلی درویش، اندیشه‌هایی در تاریخ‌گذاری تطبیقی»، فصلنامه تاریخ ایران، شماره سوم، صص ۱۸-۴۵.
- ملکزاده، مهرداد و رضا ناصری، (۱۳۸۴)، «آجرهای منقوش عصر آهن پایانی ماد شرقی، یک تیغ مادی دیگر»، مجله باستان‌شناسی، سال اول، شماره اول، صص ۸۲-۸۴.
- ناصری، رضا، (۱۳۹۰)، تحلیل شکل‌شناسی و گونه‌شناسی تزئینات آجری در معماری عصر آهن، پایان‌نامه کارشناسی ارشد رشته باستان‌شناسی، دانشگاه تهران، منتشر نشده.
- نوروز زاده چگینی، ناصر، (۱۳۸۱)، «آجرهای با نقش اثر مهر»، در زیگورات سیلک، طرح بازنگری سیلک، گزارش فصل یکم، به کوشش صادق ملک شه‌میرزادی، تهران پژوهشگاه سازمان میراث فرهنگی، صص ۱۷۱-۱۷۵.
- هژبری نوبری و عقیفی، ریحانه، (۱۳۸۸)، «مطالعه و توصیف آجرهای لعابدار مکشوفه از سه فصل کاوش محوطه ربط ۲»، پیام باستان‌شناسی، سال ششم، شماره یازدهم، بهار و تابستان ۱۳۸۸، صص ۴۷-۶۸.
- یغمایی، اسماعیل، (۱۳۶۴)، «کشف معبد سه‌هزار ساله در بوکان»، روزنامه کیهان، چهارشنبه ۲۱ اسفند، ص ۶.
- یغمایی، اسماعیل (احسان) (۱۳۹۶)، «یادداشتی بر نخستین فصل کاوش‌های باستان‌شناختی قلاچی بوکان»، در بررسی باستان‌شناختی محوطه مانایی قلاچی بوکان، با تکیه بر آجرهای لعابدار موزه ملی ایران، تهران، به کوشش یوسف حسن‌زاده و حکمت الله ملا صالحی، پژوهشگاه میراث فرهنگی گردشگری و موزه ملی ایران، صص ۵۵-۷۰.
- Bahrul-Uloomi, S.F., and Azimi, M. 2017. *Dating the bricks of the Qalaichi Bokan area*. Tehran: Research Institute for Cultural Heritage and Tourism and National Museum of Iran. [In Persian].
- Curtis, J. 2001-2002. The Evidence for Assyrian Presence in Western Iran. *SUMER*, 1 (1-2): 32-37.
- Danti, M.D., 2013a. The Late Bronze and Early Iron Age in northwestern Iran, in *The Oxford Handbook of Ancient Iran*, ed. D.T. Potts. New York: Oxford University Press: 327-76.
- Danti, M.D., 2013b. *Hasanlu V: The Late Bronze and Iron I Periods*. (Hasanlu Excavation Reports 3.) Philadelphia: University of Pennsylvania Museum of Archaeology and Anthropology.
- Dyson, R.H. 1959. Digging in Iran: Hasanlu 1958. *Expedition*, 1 (3): 4-17.
- Dyson, R.H. 1960. The Death of a City. *Expedition*, 2 (3): 2-11.
- Dyson, R.H. 1965. Problems of Protohistoric Iran as seen as from Hasanlu. *Journal of Near Eastern Studies*, 24: 193-217.
- Dyson, R.H. 1977. The Architecture of Hasanlu: Period I to IV. *American Journal of Archaeology*, 81 (4): 548-552.
- Dyson, R.H. 1989a. Rediscovering Hasanlu. *Expedition*, 31 (2-3): 3-11.
- Dyson, R.H. 1989b. The Iron Age Architecture at Hasanlu: An Essay. *Expedition*, 31 (2-3): 107-127.
- Dyson, R.H. and Voigt, M.M. 2003. *A Temple at Hasanlu*, in *Yeki Bud, Yeki Nabud*, eds. N.F. Miller & K. Abdi, Los Angeles: Cotsen Institute of Archaeology: 219-36.

- Fahimi, H. 2010. An Iron Age Fortress in Central Iran: Archaeological Investigations in Shamshirgah, Qom, 2005. Preliminary Report in Matthiae, P., Pinnock, F., Nigro, L. and Marchetti, N. (eds.) *Proceedings of the 6th International Congress on the Archaeology of the Ancient Near East*, 5 May - 10 May 2008, Sapienza, Università di Roma, Wiesbaden: Harrassowitz Verlag: 165-183.
- Fahimi, H. 2003. Saram Buried Burial Settlement: A Report on Shamshirgah Area in South Qom, May 2003. *Archeology and History Magazine*, 61-69. [In Persian]
- Fahimi, H. 2011. *Shamshirgah; The first archaeological research*. Tehran: Irannagar and Ganjineh Naqsh Jahan publications. [In Persian].
- Fazeli Nashli, H. Theodorakopoulou, K. Stamoulis, K. Athanassas, C. Nazari, H. Nokandeh, J. Jamshidi Yeganeh, S. Shokri, S. 2023. Deciphering the chronology of Tepe Sialk (South) "Ziggurat", North Central Iranian Plateau, through optically stimulated luminescence (OSL) dating, *Journal of Archaeological Science: Reports*, <https://doi.org/10.1016/j.jasrep.2023.103860>.
- Frankfort, H. 1954. *The Art and Architecture of the Ancient Orient*, Harmondsworth.
- Girshman, R. 2010. Silk Kashan (Volume II), translated by Asghar Karimi-Azita Hemptarian under the supervision of Zahra Sarukhani. Kashan: Mersal Publishing. [In Persian]
- Goff Meade, C. 1986. report preliminary a B.C: Millennium first the of half first the in Luristan -i-Pish Eastern the in surveys associated and Jan, Baba at excavations season's first the on : *VI Iran*, Kuh -134-135.
- Goff Meade, C. 1969. *Excavations at Baba Jan*, 1967. *IRAN VII*: 115-130.
- Goff Meade, C. 1970. *Excavations at Baba Jan*, 1968. *IRAN VIII*: 141-156.
- C Meade, Goff. II Levels .*Mound East the of Architecture The Jan: Baba at Excavations* .<sup>۱۹۷۷</sup> III and: 103-140.
- Golmohammadi, Z., Naseri, R., and Malekzadeh, M. 2013. Gholam Tepe Jafarabad: Identification of a Silk 6 satellite site in the foothills of Kashan. in the collection of articles of the *International Conference of Young Archaeologists*. Tehran: University of Tehran. [In Persian].
- Hassanzadeh, Y. 2006. The glazed bricks from Bukan (Iran): New insight into Mannean art, *Antiquity* 80, <http://antiquity.ac.uk/ProjGall/307.html>.
- Hassanzadeh, Y. 2017. *Archaeological documents and evidence from the Qalaichi site*. Tehran: Research Institute for Cultural Heritage and Tourism and National Museum of Iran. [In Persian].
- Hassanzadeh, Y. 2017. *Statistical analysis of Qalaichi bricks in the National Museum of Iran*. Tehran: Research Institute for Cultural Heritage and Tourism and National Museum of Iran. [In Persian].
- Hassanzadeh, Y. and Mollasalehi, H. 2017. *Archaeological survey of Manai Qalaichi Bukan area, based on the glazed bricks of National Museum of Iran*. Tehran: Research Institute for Cultural Heritage and Tourism and National Museum of Iran. [In Persian].
- Hassanzadeh, Y., and Piran, S. 2017. *Paintings painted on the glazed bricks of Bukan*. Tehran: Research Institute for Cultural Heritage and Tourism and National Museum of Iran. [In Persian].
- Heydari, R. 2010. Hidden Aspects of Mannean Rule in Northwestern Iran, In: Aram Kosyan, Armen Petrosyan and Yervand Grekyan (eds.), *Urartu and its Neighbors, Part II*, Yerevan: 147-151.
- Heydari, R. 2007. Results of the second season of archaeological researches in the archaeological site of Sardasht (November and December 2006). *Archaeological Reports*, 201-230. [In Persian].

- Heydari, R. 2018. *Report of the fifth chapter of the archaeological excavations of the site of Rabat 2 (Sardasht)*. Tehran: Research Institute for Cultural Heritage and Tourism and National Museum of Iran. [In Persian].
- Hojabri N., and Afifi, R. 2009. Study and description of exposed glazed bricks from the three seasons of the excavation of Rabat 2. *Payam Archeologist*, 47-68. [In Persian]
- Kargar, B. and Binandeh, A. 2009. A Preliminary Report of Excavations at Rabat Tepe, Northwestern Iran, *Iranica Antiqua* XLIV: 113-129.
- Kargar, B. 2004. *Qalaichi: Below the center of Mana: Layer Ib, in the collection of papers of the international conference of Iran: Northwestern region*. Tehran: Archaeological Research Institute of Cultural Heritage Organization. [In Persian].
- Malekzadeh, M., and Naseri, R. 2022, Qolam Tepe of Jafarabad: Recognition of the Sialk VI Satellite Site in Kashan Foothills, *Journal of Archaeological Studies*, pp. 199-225.
- Malekzadeh, M., and Naseri, R. 2013. Shamsirgah and Sialk: bricks with impressions. *Antiquity*, vol. 087, issue 335, Project Gallery.
- Malekzadeh, M. 2006. The carved bricks of the Late Iron Age of Eastern Media; Silk, Shamsirgah, Qoli Darvish, thoughts on comparative dating. *Iranian History Quarterly*, 18-45. [In Persian].
- Malekzadeh, M., and Naseri, R. 2005. The carved bricks of the Late Iron Age of Eastern Media, another material blade. *Archeology Journal*, 82-84. [In Persian].
- Matthews, R., and Fazeli Nashli, H. 2022. *The Archaeology of Iran from the Palaeolithic to the Achaemenid Empire*. Routledge World Archaeology
- Medvedskaya, I. N. 2015. A Shield Bearer from Sialk: Rectangular Shields in the Ancient Near East. *Iranica Antiqua*, 159-170.
- Molazadeh, K. 2010. The Kingdom of Manna, a look at the cultural, social and political structures based on archaeological knowledge and historical geography. *Bastanpazhuhi*, 45-53. [In Persian].
- Molazadeh, K., and Gudarzi, A. 2016. Historical Geography of the Ellipse Kingdom. *Iranian Archaeological Research*, 83-100. [In Persian].
- Naseri, R. 2011. *Morphology and Typology Analysis of Brick Decorations in Iron Age Architecture*. Master's Thesis in Archaeology, University of Tehran. unpublished. [In Persian]
- Nowruzadeh C.N. 2002. *Bricks with seal effect in Silk Ziggurat, Silk Revision Plan*. Tehran: Institute of Cultural Heritage Organization. [In Persian].
- Reade, J.E., and Finkel, I. 2014. Between Carchemish and Pasargade: Recent Iranian Discoveries at Rabat", In: Gaspa et al. (eds.) *From Source to History: Studies on the Ancient Near Eastern World and Beyond, Dedicated to Giovanni Lanfranchi*, Münster: 581-595.
- Roaf, M. 1998. Multiple Rabbits on Doors in Iron Age Assyria and Western Iran. *Iranica Antiqua* 33: 57-80.
- Saidian, S., and Firouzmandi, B. 2016. From Mount Silkhzou to Mount Biken: Historical Geography of the Median Land in the Neo-Assyrian Period. *Journal of Archaeological Studies*, 71-90. [In Persian].
- Sarlak, S. 2009. An analysis of the performance of the Iron Age architectural spaces of the Qolidarvish area of Jamkaran, Qom. *Scientific, Technical, Artistic Quarterly*, 104-86. [In Persian].
- Sarlak, S. 2010, *The seven-thousand-year culture of the city of Qom (archaeological excavations of Qolidarvish site Jamkaran - Qom)*. Qom: General Administration of Cultural Heritage, Handicrafts and Tourism of Qom Province and Naqsh Publications. [In Persian].
- Sarlak, S. 2011. *Archeology and History of Qom: Results of Archaeological Excavations and Stratification of Qoli Darvish and Shadqoli Khan Site, Archeological Speculations and Investigations in the Historical, Cultural and Religious Axis of Qom*. Qom: General

- Administration of Cultural Heritage, Handicrafts and Tourism of Qom Province and Shakhes Publications. [In Persian].
- Sarlak, S., and Malekzadeh, M. 2005. Embossed bricks of the Late Iron Age of Eastern Media, the adobe platform of Dervish Jamkaran and the large structure of Silk Kashan. *Archeology Magazine*, 52-66. [In Persian].
- Yaghmai, I. 1985. Discovery of a 3,000-year-old temple in Bukan. *Kayhan newspaper*, March 21, p. 6. [In Persian].
- Yaghmai, E. 2017. *A note on the first chapter of the archaeological excavations of Qalaichi Bukan*. Tehran: Research Institute for Cultural Heritage and Tourism and National Museum of Iran. [In Persian].