



Archaeological Survey and Analysis the Settlements of Hamedan Plain from the Beginning of the Islamic Period to the end of Safavid Period

Mohammad Shabani¹ & Maryam Mohammadi²
(117-141)

The Hamadan-Bahar Plain has been one of the most important center for human societies in the various periods, especially in the Islamic Period. The archaeological explorations of this plain was done in the years of 2006 and 2009. But for study and analyze the settlement pattern the Islamic Period and for answer to questions such as, what have been the most important factors for the formation of Islamic Period sites in the Hamedan Plain? And the main volume of Islamic settlements in the Hamedan Plain were have been related to which century of the Islamic period? this plain was reviewed in the year of 2015. The main purpose of this review is to identify the settlement patterns of Islamic sites in the Hamedan plain based on the review of identified sites. In this study, which was conducted in the field study and in the form of a marching, 14 sites were reviewed and 2 newly sites were discovered in the study area. In order to better understand the settlement patterns, spatial information of sites was entered in the GIS and then analyzed. Due to the importance of the position of pottery data in the relative chronology of a region, after studying the typology of pottery and recognizing the types of special pottery products, it was found that the Islamic sites of Hamedan Plain are scattered based on two factors: first fertile lands and second caravan routes. The presence of defensive features in some of the sites which adjacent to the caravan routes indicates the importance of this issue in the distribution of sites. In addition, the influence of significant sites such as Hegmataneh site as the central settlement of this plain in the Islamic period has been effective on a number of sites around it.

The lowlands, north of the Alvand Mountain is one of the middle plain in the central Zagros Mountain which in the past was known as Hamedan Plain and today is known as Hamedan-Bahar Plain. (Figure 1). Archaeological studies show that the Hamedan-Bahar Plain with about 880 square kilometers has been one of the most important centers for the establishment of human societies in the prehistoric and historical periods. Studies on prehistoric and historical sites have clarified the course of human cultures of this plain during that periods, However, the lack of sufficient attention to the sites of the Islamic period and the findings related to this period have left many archeological angles of this period unknown. The archaeological explorations of this plain has been done in the years of 2006 and 2009. (Mohammadifar and Motarjem, 2006; Balmaky and Motarjem, 2009). During these studies, a large number of discovered sites have been introduced as sites of the Islamic period. The Intended plain in the form of a master's thesis, was reviewed in form of field study in the summer of 2015 for the aim of studying and analyzing the settlement patterns of the Islamic sites (in the time period from the beginning of the Islamic period to the end of the Safavid period) and to answer the questions such as; what have been the most important factors for formation of the Islamic Period sites in the Hamedan Plain? And the main volume of Islamic settlements in the Hamedan Plain were have been related to which century of the Islamic period?

Due to insufficient attention to the artifacts and findings of the Islamic period, especially pottery in the surveys of previous years, out of about 50 identified sites, that were introduced as Islamic sites, only 14 sites had cultural artifacts belong to this period. During this review, two other newly Islamic sites discovered and a total of 16 sites were introduced as sites of the Islamic

1. PhD student, Faculty of Art and Architecture, University of Bu Ali Sina.Hamadan.Iran.

2. Corresponding Author Email: mohammadi7586@gmail.com. Assistant Professor, Faculty of Art and Architecture, University of Bu Ali Sina..

period. for better understand the settlement patterns, spatial information of sites such as; Geographical location, geological features, altitude, shape, area, access to water resources, access to the routes, etc. were entered in the GIS and then analyzed. Based on these studies, the Islamic sites of Hamedan-Bahar plain were divided into six groups (Figure 2). The first and second groups are related to sites that have been completely destroyed, due to the invasion of agricultural lands or relatively large amount of residential area, and very little evidence of these sites remains today. The third group are the sites, that are less than 10 meters high and less than one-hectare area. The next group is related to sites, that are more than 10 meters high and their areas are less than one-hectare. The sites of this group, like the previous group, do not have a clear and orderly shape. The fifth group is related to sites which have more than 10 meters high and have an area of more than one-hectare to 10 hectares. The shape of this group of sites is geometrically regular, such as squares and rectangles (Figure 7). In the survey of these sites the evidence of defensive fortifications has been seen. The last group is related to sites, that are more than 10 meters high and more than 10 hectares in area. (Table 1). The only settlement of this group is the Hegmataneh/Hamedan Mound, with an area of more than 34 hectares which is considered as the settlement center of the plain. The studies have shown that the sites of groups three and four, around 75% of the total identified sites, dedicated to themselves which are located in the area with very fertile land and often located next to a site with an area of more than one hectare and there are specific defense structures. (Figure 3 and 4). These sites are most likely belong to very small villages that are directly related to the surrounding agricultural lands to be affected by large sites that have a defensive structure. The sites with a defense structure, which are often more than one hectare, are located next to the entrance of caravan routes into the plain. (Figure 7). The existence of sites with defense structures inside the plain, in addition to emphasizing the importance of the transit position of the region, has also shown the existence of insecurity. Based on the analysis of spatial information, the Islamic sites of the Hamadan-Bahar plain are scattered based on two factors: fertile lands and caravan routes and the presence of defensive features in some of the settlements along the caravan routes, shows the importance of this issue in the distribution of sites. The collected pottery was carefully analyzed and their typological studies were carried out with well-known centers sites of the Islamic period.

During the study more than 20 types of pottery were identified (Table 2). The discovery of a large amount of evidence of the production of pottery, welding furnaces and metal and glass ornaments of the Islamic period in the Zino-abad shows that this site and Hegmataneh/Hamedan were used as an industrial site in the Islamic period and most probably their products were exported to other sites. Existence of similar species of pottery from large known pottery centers such as the Sultanabad and Soltanieh with local products of the plain, most probably the pottery of these centers transported to the Hamedan region through known routes. According to the pottery data, all the Islamic sites studied have several settlement periods. It seems that the arrival of the Arabs in this region did not have much effect on the continuity of settlement, because the first centuries of the Islamic pottery was found in almost all the studied sites. More than 56% of the sites were inhabited between the 4th and 7th centuries AH. It seems that the region from the beginning of the fourth century AH with the rise of local governments such as the Buyid dynasty and especially from the second half of the fourth century during the Seljuk period, the goal of many economic reforms were to provide livelihood. The importance of the region in this period is such that Hamedan has been chosen as the capital for several years since the Seljuk period. After this period, despite devastating the Mongol invasions of this region, about 62% of the plains were inhabited. It seems that in this period, despite the negative effects of the Mongol invasions, due to the presence of high-ranking people, life in the region has flourished. With the savage invasions of the Timurid period and the conflicts of the Aq Qoyunlu and Kara Koyunlu dynasty in this region between the early 8th century and the early 10th century AH, many settlements were reduced to less than 19%. During this period many of the settlements that flourished in the previous period were abandoned forever. This trend is also seen with less intensity in the Safavid period. In this period, despite the relative attention to the Hamedan and possibly the surrounding areas, the settlement patterns of the plain do not change much compared to the previous period.

Keywords: Hamedan-Bahar plain, Islamic period, Archeological survey, Settlement Patterns

بررسی و تحلیل باستان‌شناختی الگوهای استقرار دشت همدان - بهار از آغاز دوران اسلامی تا پایان دوره صفوی

محمد شعبانی

دانشجوی دکتری باستان‌شناسی، دانشگاه بوعلی سینا

مریم محمدی*

استادیار گروه باستان‌شناسی، دانشگاه بوعلی سینا

تاریخ دریافت: ۱۳۹۷/۱۰/۱۱؛ تاریخ پذیرش: ۱۳۹۹/۱۰/۳۰

چکیده

دشت همدان بهار یکی از مهم‌ترین کانون‌های استقرار جوامع انسانی در دوره‌های مختلف پیش از تاریخی، تاریخی و به ویژه دوران اسلامی بوده است. این دشت در سال‌های ۱۳۸۵ و ۱۳۸۸ با هدف شناسایی محوطه‌های استقرار بررسی شده است اما به منظور مطالعه الگوهای استقرار محوطه‌های اسلامی و برای پاسخ به سوالاتی از قبیل؛ مهم‌ترین عوامل شکل‌گیری محوطه‌های دوران اسلامی دشت همدان چه بوده است؟ و حجم عمده مکان‌های استقرار دشت همدان مربوط به چه قرونی از دوران اسلامی است؟ در تابستان سال ۱۳۹۴ مورد بازنگری قرار گرفت. در این بررسی باستان‌شناسی تعداد ۱۴ محوطه بازبینی و ۲ محوطه نویافته اسلامی شناسایی گردید و برای درک بهتر الگوهای استقرار، اطلاعات مکانی آن‌ها از قبیل؛ موقعیت جغرافیایی، ویژگی‌های زمین‌شناختی محدوده محوطه، ارتفاع از سطح زمین‌های اطراف، شکل محوطه‌ها، مساحت، دسترسی به منابع آب، مسیرهای دسترسی و اطلاعاتی از این دست در فضای نرم‌افزار GIS وارد شده و سپس مورد تجزیه و تحلیل قرار گرفت. به دلیل اهمیت جایگاه داده‌های سفالی در گاهنگاری نسبی یک منطقه بعد از مطالعات گونه‌شناختی سفالینه‌ها و شناخت انواع تولیدات شاخص سفالی، مشخص گردید که محوطه‌های اسلامی دشت همدان بر اساس دو عامل زمین‌های حاصلخیز و مسیرهای کاروانرو پراکنده شده‌اند و وجود ویژگی‌های دفاعی در برخی از محوطه‌هایی که در کنار مسیرهای کاروانرو قرار دارند، نشان از اهمیت این موضوع در پراکنش محوطه‌ها دارد.

واژه‌های کلیدی: دشت همدان - بهار، دوران اسلامی، بررسی باستان‌شناسی، الگوهای استقرار.

۱. مقدمه

با وجود اطلاعات کافی از داده‌های باستان‌شناختی از دوران پیش از تاریخی و تاریخی دشت همدان، این داده‌ها از دوران اسلامی عموماً یا وجود ندارند و یا مورد تحلیل قرار نگرفته‌اند این در حالی است که منابع تاریخی و جغرافیایی اطلاعات کافی از حضور پررنگ اجتماع‌های انسانی در دشت همدان در دوران اسلامی بدست می‌دهند. در طول بررسی‌های باستان‌شناختی سال‌های ۱۳۸۵ و ۱۳۸۸ که عمدتاً برای شناسایی آثار در دشت همدان انجام گرفته است دوره اسلامی به عنوان یک دوره فرعی و مجهول شناخته شده است در این بررسی‌ها با وجود عدم معرفی داده‌های باستان‌شناختی این دوران (از جمله سفال)، تعداد بیش از ۵۰ محوطه به عنوان محوطه‌های دوران اسلامی معرفی شده‌اند. نبود دید تخصصی به مکان‌های استقرار اسلامی و شناخت مواد این دوران باعث شد که در تابستان ۱۳۹۴ محوطه‌های اسلامی معرفی شده در راستای پایان‌نامه کارشناسی ارشد و با هدف شناخت الگوهای استقرار و ارائه یک گاهنگاری نسبی از دوران اسلامی، این دشت بصورت

میدانی مورد بازبینی قرار بگیرد. بعد از شناسایی، بمنظور روشن شدن الگوهای استقراری، اطلاعات تمامی محوطه‌ها در فضای GIS وارد شده و مورد تجزیه و تحلیل قرار گرفت. محوطه‌های مورد نظر بواسطه اطلاعاتی از قبیل؛ موقعیت جغرافیایی، ویژگی‌های زمین‌شناختی محدوده محوطه، ارتفاع آن‌ها از سطح زمین‌های اطراف، مساحت، دسترسی به منابع آب، مسیرهای دسترسی و اطلاعاتی از این دست مورد مطالعه قرار گرفتند. علاوه بر این برای شناخت گونه‌های شاخص سفالینه‌های اسلامی دشت و همچنین جایگاه داده‌های سفالی در گاهنگاری نسبی یک منطقه، این داده‌ها به دقت مورد تجزیه و تحلیل قرار گرفته و مطالعات گونه‌شناختی آن‌ها با مراکز شناخته شده دوران اسلامی انجام گردید.

۲. روش تحقیق

ماهیت تحقیق در این پژوهش از نوع توصیفی-تحلیلی است؛ و روش تحقیق به دو شیوه میدانی و اسنادی (کتابخانه‌ای) انجام گرفته است. در روش میدانی، منطقه مورد مطالعه و محوطه‌های معرفی شده مجدداً به‌صورت پیمایشی بازنگری شده است. بعد از بررسی و شناسایی محوطه‌های جدید نیز گردآوری داده‌های باستان‌شناختی (سفالینه‌ها) با استفاده از روش نمونه‌برداری تصادفی انجام گرفته است و پس از برداشت نمونه‌ها، ثبت و ضبط این یافته‌ها بمنظور دریافت حداکثری اطلاعات، به انجام رسیده است. بعد از بررسی سطحی، با استفاده از روش بررسی مکان‌نگاری و بکارگیری نرم افزار GIS سعی گردیده اطلاعات مکانی محوطه‌های باستانی مورد تجزیه و تحلیل قرار گرفته و تلاش گردیده تا ارتباط بین مکان استقرار و محیط جغرافیای آن بررسی گردد. بر این اساس هر یک از محوطه‌ها نیز با یک کد محل که با حروف انگلیسی HB که ابتدای کلمات انگلیسی همدان و بهار است، نام گذاری شده است.

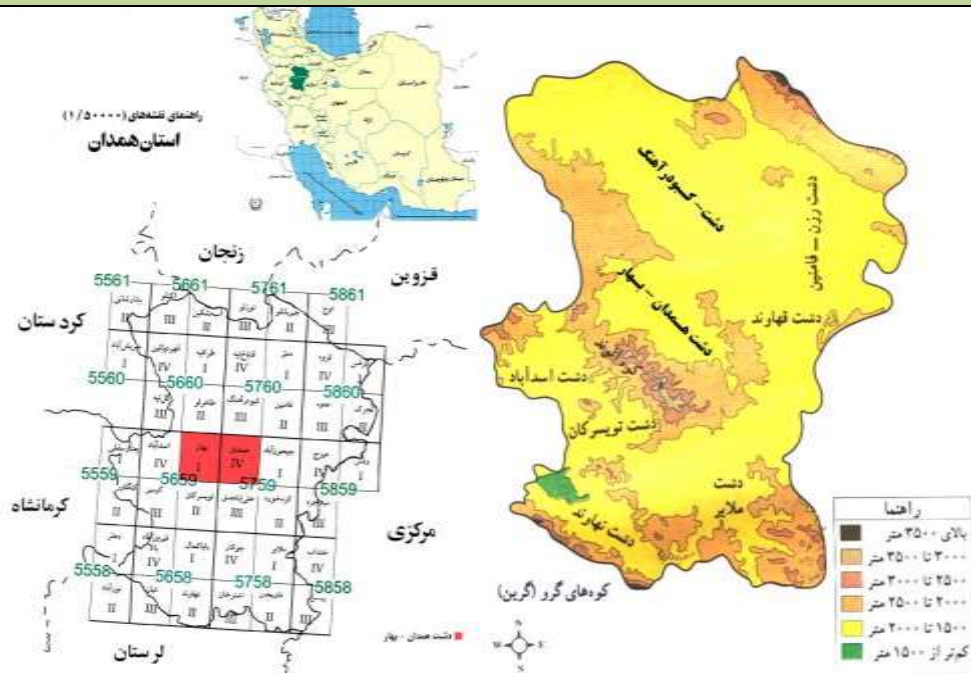
۳. پیشینه تحقیق

با وجود اینکه محوطه‌های استقرار دشت همدان در طول سال‌های گذشته توسط هنریکسون (Henrickson: 1986) و سوئینی (Swiny, 1975: 77-96) که تا حدی به این منطقه نزدیک شده بود، به شکل گذرا مورد بررسی قرار گرفته بودند اما طیف گسترده مطالعات این منطقه در طول سال‌های اخیر و از طرف اداره کل میراث فرهنگی استان جهت شناسایی آثار و کاوش در مهم‌ترین محوطه‌های این دشت انجام گرفته است. از جمله این کاوش‌ها می‌توان به؛ بیش از ۲۰ فصل کاوش محوطه تاریخی هگمتانه (۹۶-۱۳۶۱) (آذرنوش، ۱۳۸۶)، کاوش محوطه سنگ شیر همدان (Azarnoush, 1975)، تپه پیسای همدان (محمدی‌فر و مترجم، ۱۳۸۶؛ ۱۳۸۳)، تپه یلفان (مترجم، ۱۳۸۵)، موش تپه همدان (مترجم و دیگران، ۱۳۹۲)، کاوش لایه‌شناختی تپه تازه کند بهار (بلمکی، ۱۳۹۰) و کاوش‌های اضطراری میدان امام خمینی شهر همدان (شعبانی، ۱۳۹۶) اشاره نمود. در حوزه بررسی‌های باستان‌شناختی نیز که عموماً جهت شناسایی آثار صورت گرفته است می‌توان به؛ بررسی باستان‌شناسی منطقه بهار همدان در دوران آغاز تاریخی (ایوکی، ۱۳۷۷)، بررسی و شناسایی باستان‌شناختی بخش مرکزی شهرستان همدان (محمدی‌فر و مترجم، ۱۳۸۵)، بررسی و شناسایی باستان‌شناختی شهرستان بهار (بلمکی و مترجم، ۱۳۸۸)، بررسی دشت همدان و بخشی از حوزه رودخانه قره‌چای واقع در دشت کبودرآهنگ (Blmaki and Niknami, 2012)، بررسی باستان‌شناختی تکمیلی بخش مرکزی شهرستان همدان (نظری‌ارشد، ۱۳۹۱) و بالاخره طیف گسترده‌ای از مطالعات باستان‌شناسی موردی مربوط به این منطقه که در طول

دهه‌های اخیر صورت گرفته است اشاره کرد. یکی از اساسی‌ترین مشکلات مطالعات صورت گرفته، عدم وجود اطلاعات جامع و پیوسته از داده‌های باستان‌شناختی دوران اسلامی محوطه‌های استقراری مورد مطالعه است. علاوه بر این فقدان اطلاعات کافی از داده‌های دوران اسلامی باعث سردرگمی شده و بسیاری از محوطه‌های اسلامی با عنوان محوطه تاریخی یا یک محوطه تاریخی با وجود سفال‌های محلی به عنوان محوطه اسلامی معرفی شده است. با وجود این طی بازنگری بررسی این دشت توسط نگارندگان در سال ۱۳۹۴ که به‌منظور تحلیل محوطه‌های استقراری آغاز دوران اسلامی تا پایان دوره صفوی انجام گرفت (شعبانی، ۱۳۹۴) تلاش شده است تا با شناسایی محوطه‌های اسلامی، علاوه بر معرفی گونه‌های سفالی، الگوهای استقراری آن نیز مورد تجزیه و تحلیل قرار گیرد.

۴. موقعیت جغرافیایی دشت همدان

زمین‌های پست شمال کوهستان الوند که در گذشته با نام دشت همدان و امروزه با نام دشت همدن-بهار شناخته می‌شود یکی از دشت‌های میان کوهی زاگرس مرکزی است که از چهارسو در بین ارتفاعات کوهستانی محصور شده است و تنها از ضلع شمال‌شرقی در امتداد رودخانه قره‌چای و ضلع غربی در راستای کوهستان الوند به شکل تنگه‌ای طبیعی با دشت‌های همجوار خود ارتباط دارد (تصویر ۱). وسعت دشت ۸۸۰ کیلومترمربع و گسترش سطح آبخوان اصلی آن ۵۲۰ کیلومترمربع می‌باشد (سالنامه آماری شرکت سهامی آب منطقه‌ای همدان، ۱۳۹۰: ۲۳). این دشت بین ۴۸ درجه و ۱۹ دقیقه طول شرقی و ۳۴ درجه و ۵۹ دقیقه عرض شمالی تا ۴۸ درجه و ۳۴ دقیقه طول شرقی و ۳۴ درجه و ۴۵ دقیقه عرض شمالی قرار دارد و از سمت جنوب به ارتفاعات الوند، از سمت غرب به ارتفاعات آلمابلاغ، شیخی‌جان و کمرزرد و از سمت شرق به ارتفاعات شورین (ارجنی و قافلانتی ارضی) منتهی می‌شود. این دشت از طرف شمال به دشت‌های کبودرآهنگ، از سوی شمال‌شرقی به دشت شرا قهاوند و از سمت جنوب و جنوب‌غربی بواسطه کوهستان الوند به دشت‌های تویسرکان و اسدآباد محدود می‌شود. بزرگترین مراکز سکونت دشت، شهر همدان و بهار است. شهر همدان در جنوبی‌ترین ضلع دشت واقع است و شهر بهار به فاصله کمتر از ۱۵ کیلومتر در ضلع غربی آن قرار دارد.



تصویر ۱: موقعیت جغرافیایی دشت همدان (دشت همدان-بهار) (نگارندگان)

Figure 1: Geographical location of Hamedan plain (Hamedan-Bahar plain) (Authors)

۵. دشت همدان - بهار از دیدگاه مورخان و جغرافی‌نویسان

اگر از توصیفات مختص به شهر همدان یا هگمتانه باستان بگذریم، اولین اطلاعات مکتوب از دشت همدان را می‌توان در اخبارالبلدان ابن‌فقیه مشاهده کرد. او در توصیف همدان از ناحیه‌ای بنام فراوار یاد می‌کند که با دشت همدان امروزی تطابق دارد. ابن‌فقیه طول دشت را با در نظر گرفتن دشت‌های امروزی کبودرآهنگ، رزن و شراء (قهاوند)، از دروازه کرج تا سیسر و عرض آن را از گردنه اسدآباد تا ساوه ذکر می‌کند (ابن‌فقیه، ۱۳۷۹: ۶۶). حمدالله مستوفی اما در نزه‌القلوب با اشاره مستقیم به دشت همدان این ناحیه را با نام فریوار یاد کرده و وسعت دشت را صحیح‌تر بیان می‌دارد و آن را از حوالی شهر تا دو فرسنگی ذکر می‌کند (لسترنج، ۱۳۳۷: ۲۲۱). مستوفی بعد از ذکر دیه‌های مهم؛ شهرستانه، لالجین، فخرآباد، قاسم‌آباد و کوشک باغ و البته ولایت مامشانرود، دیه‌های این ناحیه را هفتاد و پنج پاره می‌داند (مستوفی، ۱۳۷۸: ۹۶). سیف‌الدوله در سفرنامه خود در توصیف این ناحیه می‌گوید: «جلگه همدان خیلی آباد است، چون خونین و رؤسای طوایف و بزرگان [و] نوکر [آن] در دهات ساکن‌اند، به این واسطه هریک از دهات همدان واقعی قصبه معتبری است. در همه دهات عمارات عالی، باغات باصفای بسیار خوب و همه مایحتاج زندگانی موجود است» (سیف‌الدوله، ۱۳۶۴: ۲۷۷) عضد الملک نیز در سفرنامه عتبات خود بعد از ورود از گردنه اسدآباد به جلگه همدان (دشت همدان-بهار) اشاره می‌کند و آن را آباد و تعداد اسامی قراء و مالکین آن را بشمار می‌خواند (عضدالملک، ۱۳۷۰: ۲۰۶) او وسعت جلگه را از شهر دو فرسنگ یاد می‌کند (همان: ۲۰۸). اولیویه در سفرنامه خود در هنگام خروج از شهر همدان تا رسیدن به کوه‌های خرقان در طول دو روز سفر خود به وضعیت این ناحیه و روستاهای آن اشاره کرده و وسعت آن را چهار فرسخ و نیم ذکر می‌کند و انتهای صحرای همدان را ناحیه‌ای شوره‌زار می‌داند (گیوم آنتوان، ۱۳۷۱: ۵۶). جکسن در سفرنامه خود در هنگام ورود به این ناحیه (از ضلع شمال‌غربی دشت)، وسعت جلگه همدان

را ۲۵ کیلومتر در ۱۷ کیلومتر می‌داند و به زمین‌های صاف و هموار آن اشاره کرده و از خوبی آبیاری و زراعت آن یاد می‌کند. او همچنین به محصور بودن این جلگه در بین کوه‌ها و تپه‌ها اشاره دارد (جکسن، ۱۳۶۹: ۱۶۹).

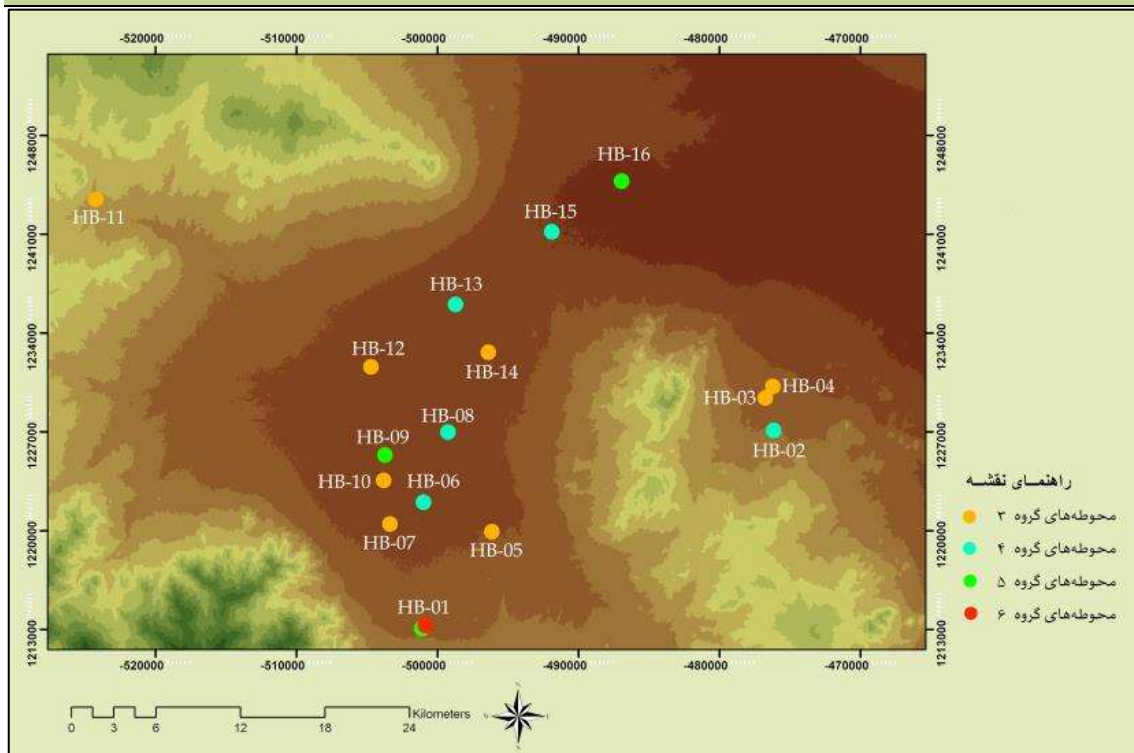
۶. محوطه‌های اسلامی دشت همدان

طی دو فصل بررسی باستان‌شناختی در طول سال‌های ۱۳۸۵ و ۱۳۸۸ در حوزه مورد بررسی و معرفی تعداد زیادی محوطه‌های دوران اسلامی، بمنظور تکمیل گزارش‌های بررسی منطقه (دشت همدان-بهار)، در تابستان ۱۳۹۴ محوطه‌های معرفی شده مورد بازبینی قرار گرفتند. در طول این بازبینی مجموعاً ۱۴ محوطه به عنوان محوطه‌های اسلامی بازشناخته شده و ۲ محوطه نویافته دیگر نیز شناسایی شدند (جدول ۱).

در طول بازنگری دشت مشخص گردید که تعداد زیادی از محوطه‌هایی که به عنوان محوطه‌های دوران اسلامی معرفی شده‌اند یا دارای گاهنگاری متفاوتی هستند و یا کلاً محوطه‌های مورد نظر در بازه زمانی دوران اسلامی قرار نمی‌گیرند. به نظر می‌رسد یکی از بزرگترین دلایل اشتباه در اعلام گاهنگاری پیشنهادی این محوطه‌ها، وجود حجم زیادی از ظروف سفال‌های محلی است که در قرون متاخر در این دشت تولید می‌شده و امروزه شواهد آن بر روی بسیاری از محوطه‌ها دیده می‌شود. این سفالینه‌های محلی را تقریباً در تمامی محوطه‌های دشت همدان می‌توان مشاهده نمود و تولید گونه‌های مختلفی از آن هنوز هم در یکی از بزرگترین مراکز تولید سفال کنونی یعنی شهر لالجین با تغییراتی ادامه دارد. اما یکی دیگر از دلایل عدم ارائه گاهنگاری صحیح محوطه‌های اسلامی، وجود سفالینه‌های بدون لعاب بود. این سفالینه‌ها در یک بازه زمانی طولانی از دوران تاریخی تا قرون متاخر اسلامی با تکنیک ساخت و شیوه‌های تزئینی مشابه بشکل فراوان تولید می‌شدند. با وجود اینکه در طول بازنگری محوطه‌های اسلامی منطقه با برخورد به این نوع سفالینه‌ها سعی گردید تا با مقایسه نمونه‌های مشابه مراکز بزرگ تولید سفال دوران اسلامی به گاهنگاری این سفالینه‌ها پرداخته شود اما به دلیل شباهت بسیار زیاد ساختاری و تزئینی سفال‌های یاد شده در دوره‌های مختلف، هنوز وجود اشتباه در گاهنگاری آن‌ها دور از انتظار نیست.

وجود تنها ۱۶ محوطه دوران اسلامی در دشت همدان با توجه به زمینه پررنگ این منطقه در طول این دوران یکی از شبهاتی است که بعد از بازنگری و شناسایی محوطه‌ها پیش آمد. به دلیل دقت و توجه کافی در بررسی میدانی و اطمینان از صحت داده‌ها، به نظر می‌رسد شمار زیادی از محوطه‌های این دشت به دلیل قرارگیری در اراضی بسیار حاصلخیز و در نتیجه دخل و تصرف در عرصه آن‌ها از بین رفته‌اند چراکه امروزه حتی با وجود نظارت اداره کل میراث فرهنگی شهرستان همدان و بهار بر محوطه‌های شناسایی شده، بسیاری از آن‌ها بشدت مورد تعرض کشاورزان قرار گرفته و برخی از آن‌ها به کلی ناپدید شده‌اند. تخریب در برخی از این محوطه باعث گردیده که توپوگرافی محوطه شکل اولیه خود را از دست داده و کاملاً تسطیح گردد. علاوه بر این حفاران غیر مجاز نیز با استفاده از ماشین‌آلات سنگین و بصورت مکانیکی آسیب‌های فراوانی به عرصه محوطه‌ها وارد کرده‌اند. به هر ترتیب، بر اساس مطالعات صورت گرفته، محوطه‌های اسلامی دشت همدان-بهار را به ۶ گروه زیر می‌توان تقسیم نمود (تصویر ۲):

- ۱- تعدادی از محوطه‌ها که در درون دشت و زمین‌های حاصلخیز قرار داشتند و بدلیل گسترش زمین‌های زراعی و اقدامات کشاورزان، کاملاً از بین رفته‌اند. به همین دلیل شکل و کارکرد آن‌ها مشخص نیست.
- ۲- محوطه‌های که در مجاورت بافت مسکونی شهری و روستایی قرار داشتند و بدلیل گسترش بافت مسکونی یا کاملاً از بین رفته‌اند و یا شواهد بسیار اندکی از آن‌ها برجای مانده است. به همین دلیل شکل و کارکرد آن‌ها نیز قابل تشخیص نیست.
- ۳- محوطه‌های کم ارتفاعی که زیر ۱۰ متر ارتفاع دارند و وسعت آن‌ها نیز به یک هکتار نمی‌رسد. این محوطه‌ها فاقد ساختار یا شکل منظمی هستند و به‌نظر می‌رسد در محدوده روستاهای کوچک بدون ساختار دفاعی قرار می‌گیرند و از اعمار محوطه‌های بزرگتر با بیش از یک هکتار محسوب می‌شوند. بیش از ۹۰ درصد این محوطه‌ها در درون زمین‌های پست دشت قرار دارند (جدول ۱).
- ۴- محوطه‌های مرتفع با بیش از ۱۰ متر ارتفاع و با وسعتی زیر یک هکتار که فاقد ساختار مشخصی هستند و دارای چند دوره استقراری می‌باشند (جدول ۱).
- ۵- محوطه‌های با بیش از ۱۰ متر ارتفاع و وسعتی بیش از یک هکتار تا ۱۰ هکتار که اغلب قاعده آن‌ها به شکل هندسی منظمی مانند مربع و مستطیل است. این محوطه‌ها شامل؛ محوطه کول تپه (HB-02)، محوطه قرق (قرووق/قوروق) (HB-09) و محوطه زینوآباد (HB-16) شواهدی از استحکامات دفاعی از قبیل برج و بارو را دارا هستند. تقریباً تمامی این محوطه‌ها دارای چند دوره استقراری نیز می‌باشند. این مکان‌های باستانی بدلیل وسعت نسبتاً زیاد و سفالینه‌های شاخص احتمالاً دارای نظام اداری و اقتصادی ساده‌ای هستند و وجود عرضه خدمات اداری و اجتماعی در سطح محدود، در آن‌ها وجود داشته است (جدول ۱).
- ۶- محوطه‌های با بیش از ۱۰ متر ارتفاع و وسعتی بیش از ۱۰ هکتار که تمامی ویژگی‌های مکان‌های گروه ۵ را دارا هستند و تنها وسعت آن‌ها بیش‌تر از این گروه است. تنها محوطه این گروه تپه هگمتانه با کد HB-01 است که به‌عنوان کانون استقرار دشت محسوب می‌شود و وسعت زیاد و سفالینه‌های شاخص در این محوطه نشان از وجود خدمات اداری، اجتماعی و اقتصادی پیچیده و گسترده‌تری نسبت به محوطه‌های کوچک‌تر دارد (جدول ۱).



تصویر ۲: پراکنش انواع محوطه‌های دوران اسلامی دشت همدان (نگارندگان)

Figure 2: Distribution of different types of Islamic sites in the Hamedan plain (Authors)

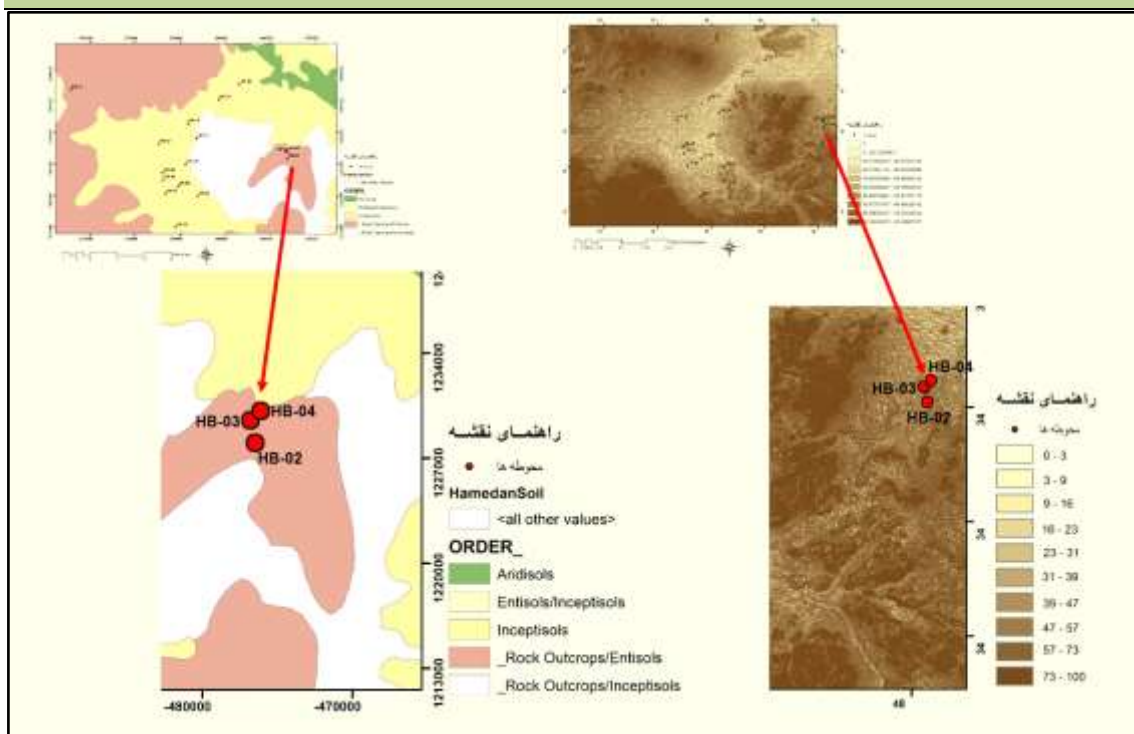
احتمال اینکه محوطه‌های گروه ۳ و ۴ یعنی محوطه‌های با مساحت زیر یک هکتار که بدون ساختار خاصی هستند و ۷۵ درصد از تعداد محوطه‌ها را تشکیل می‌دهند، در ارتباط با یک محوطه با خصوصیات دفاعی و مساحت زیاد باشند بسیار زیاد است. برای نمونه ۲ محوطه مربع‌بلاغ (HB-03) و مربع‌بلاغ I (HB-04) محوطه‌هایی هستند که در ارتباط با محوطه کول‌تپه (HB-02) می‌باشند. چراکه این محوطه شواهدی از ساختارهای دفاعی مستحکم را داراست (تصویر ۳).



تصویر ۳: محوطه کول تپه (HB-02) با دیوارهای دفاعی به همراه محوطه‌های اقماری آن (نگارندگان)

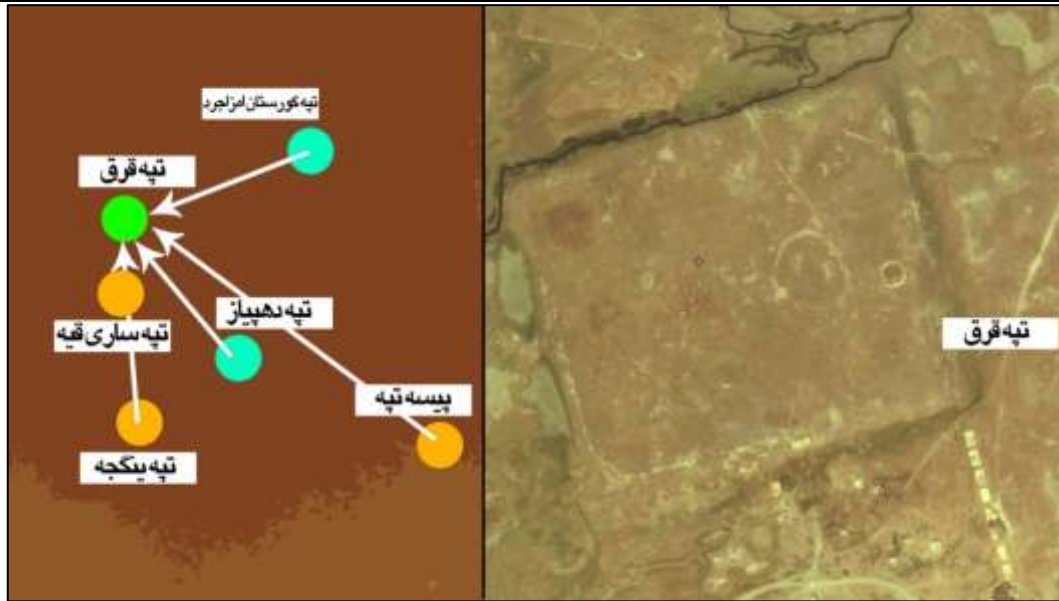
Figure 3: Kol-Tephe (HB-02) with defensive walls and its related sites (Authors)

علاوه بر این قرارگیری محوطه‌های مذکور در زمین‌هایی با شیب ۱۶-۹ درصدی با خاک‌های نارس (نوع Rock Outcrops/Entisol) که نشان از شرایط نامناسب برای کشاورزی دارد، وجود عامل دیگری را نمایان می‌سازد (تصویر ۴). فاصله نزدیک محوطه‌های مزبور به یکدیگر از جمله دلایل دیگر وجود این ارتباط است. بر این اساس می‌توان موقعیت این محوطه‌ها را مرتبط با مسیر ارتباطی دانست که از ضلع شمالی بعد از ورود به ابتدای دشت، بمنظور دسترسی سریعتر به شهر همدان، از شاهراه اصلی جدا شده و بعد عبور از این محوطه‌ها و کوه‌ها و تپه‌های کم ارتفاع شورین، به همدان می‌رسید (تصویر ۶). به نظر می‌رسد این مسیر در دوران تاریخی نیز مورد استفاده بوده است چرا که محوطه‌های که معروف به قیزلر قلعه‌سی و اوقلان قلعه‌سی هستند و دارای ساختارهای مشخص دفاعی می‌باشند (محمدی فر و مترجم: ۱۳۸۵)، در محدوده این مسیر قرار گرفته‌اند. در سفرنامه مکه که مربوط به یکی از پیروان فرقه شیخیه آذربایجان (در معیت ثقه الاسلام تبریزی) در دوره قاجار است به این مسیر نیز اشاره شده است (گروهی از نویسندگان، ۱۳۸۸: ۳۹۲).



تصویر ۴: موقعیت محوطه‌های کول تپه، مرتع بلاغ و مرتع بلاغ I در زمین‌های کم‌ثمر با شیب زیاد (نگارندگان)
Figure 4: Location of Kol-Tepéh, Marta-Bolagh and Marta-Bolagh I in barren lands with high slope (Authors)

وجود یک محوطه شاخص با مساحت زیاد و ساختار مشخص، و محوطه‌های اقماری حول آن در بین محوطه‌های تپه دهپیاز (HB-06)، تپه ینگجه (HB-07)، تپه ساری‌قیه (HB-10) و احتمالاً محوطه تپه گورستان امزاجرد (HB-08) و پیسه تپه (HB-05) با محوطه تپه قرق (HB-09) نیز دیده می‌شود (تصویر ۵). فاصله اندک بین محوطه‌های مذکور نیز وجود این ارتباط را نمایان می‌سازد. به نظر می‌رسد محوطه قرق (HB-09) محوطه‌ای است که با محل اتراق سپاه هلاکو در ۶۵۶ هـ.ق که نزدیک ۱۰ ماه ادامه داشته و محل تدارک حمله به بغداد بوده، در ارتباط باشد (اقبال آشتیانی، ۱۳۳۴: ۱۸۱). علاقه مغولان به اتراق در دشت‌ها و چمنزارهای مسطح در نزدیکی شهرها و وجود وسعت زیاد این محوطه و سفالینه‌های شاخص ایلخانی آن از یک سو و جای‌نام این محل که با نام «قرق/قرووق» شناخته می‌شود، از سوی دیگر باعث پررنگ شدن فرضیه مذکور می‌شود.



تصویر ۵: محوطه قرق (HB-09) با دیوارهای دفاعی به همراه محوطه‌های اقماری آن (نگارندگان)

Figure 5: Ghorogh (HB-09) with defensive walls and its related sites (Authors)

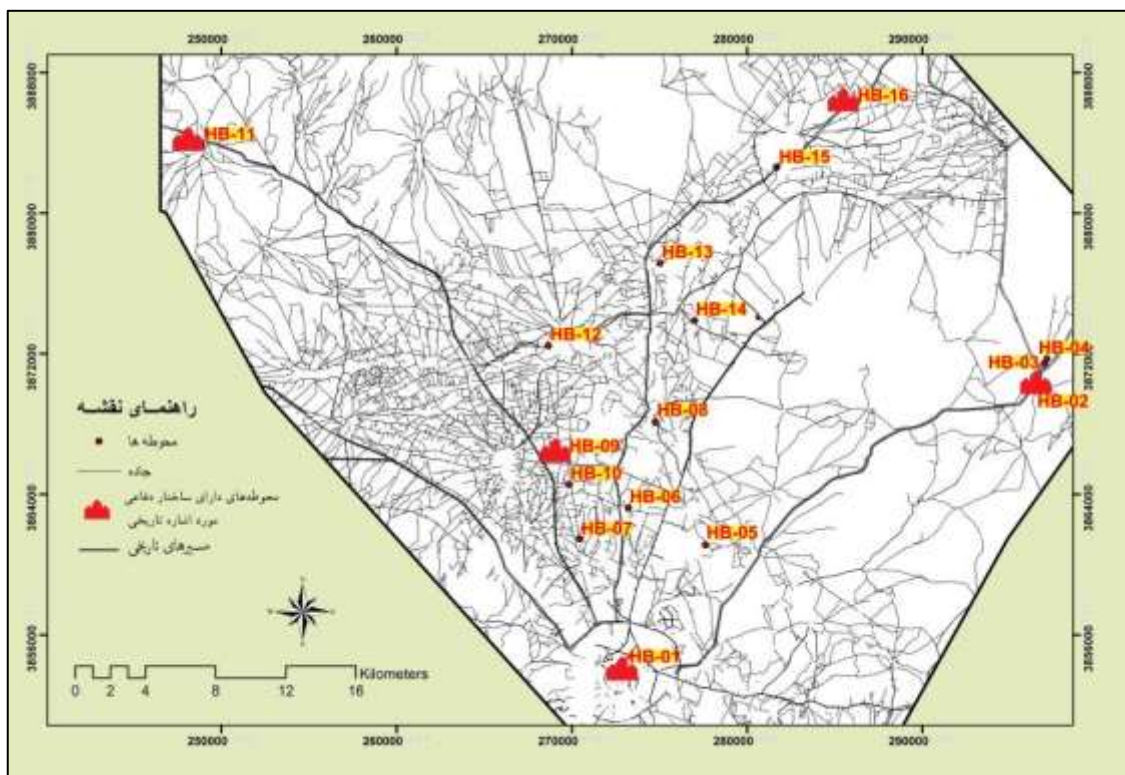
علاوه بر محوطه‌های که ذکر آن‌ها گذشت دو محوطه تپه قلعه پرلوک (HB-11) و تپه زینوآباد (HB-16) نیز که دارای شواهدی از استحکامات دفاعی هستند (تصویر ۶) اما محوطه‌ای در ارتباط با آن‌ها وجود ندارد می‌توان در ارتباط با مسیر کاروان رو در نظر گرفت. محوطه زینوآباد در ارتباط با مسیر همدان به سمت سلطانیه و زنجان قرار دارد (تصویر ۷). نشانه‌های وجود این مسیر در کتاب تاریخ اولجایتو نوشته ابوالقاسم عبدالله بن محمد القاشانی دیده می‌شود (القاشانی، ۱۳۸۴: ۸۹-۸۸).



تصویر ۶: محوطه زینوآباد (HB-16) با ساختارهای دفاعی (از قبیل برج و بارو) (نگارندگان)

Figure 6: Zino-abad (HB-16) with defensive structures (such as fortifications) (Authors)

محوطه تپه قلعه پرلوک (HB-11) نیز در انتهای ضلع غربی دشت و در کنار مسیر ارتباطی همدان به سمت شمال غرب ایران قرار گرفته است. به مسیر مذکور نیز در سفرنامه جکسن اشاره شده است (جکسن، ۱۳۶۹: ۶۸). بر روی این محوطه در قرون متاخر (دوره قاجار) یک قلعه ساخته شده است. ساخت این قلعه در این منطقه بر روی این محوطه نشان از وجود بسترهای مناسب دفاعی در حوزه مسیرهای کاروانرو دارد (تصویر ۷). از سوی دیگر نقشه‌های GIS نشان از آن دارد که اراضی اطراف محوطه مذکور به هیچ وجه از شرایط مناسب برای کشاورزی برخوردار نیست چراکه شیب ۲۳-۱۶ درصدی و ساختار تپه ماهوری در این زمین‌ها اجازه کشاورزی آبی گسترده به ساکنان آن نمی‌دهد (تصویر ۸). علت وجود این ارتباط بین محوطه‌های استقرار و مسیرهای کاروانرو در دشت، قرار گرفتن این محوطه‌ها در منطقه‌ای است که در دوره‌های مختلف دارای موقعیت ترانزیتی بوده و مسیرهای ارتباطی کاروان رو بزرگی از قبیل شاهراه خراسان بزرگ و راه شاهی از آن می‌گذشته است به همین دلیل در این منطقه مهم تنها در دوران اسلامی بیش از ۲۰ نزاع و لشگرکشی بزرگ ویرانگر از جمله نزاع طاهرین حسین با عبدالرحمن بن جبلة انباری و یا قتل و غارت مرداویج زیاری صورت گرفته است (شعبانی، ۱۳۹۴: ۷۸-۷۴). از همین قرار است که تنها در بین ۱۶ محوطه مورد بررسی ۵ محوطه زینوآباد (HB-16)، قوروق (HB-09)، کول تپه (HB-02)، هگمتانه (HB-01) و احتمالاً تپه قلعه پرلوک (HB-11) دارای ساختارهای مشخص دفاعی هستند (تصویر ۷).



تصویر ۷: قرارگیری محوطه‌های با ساختار دفاعی دشت همدان در کنار مسیرهای کاروانرو (نگارندگان)

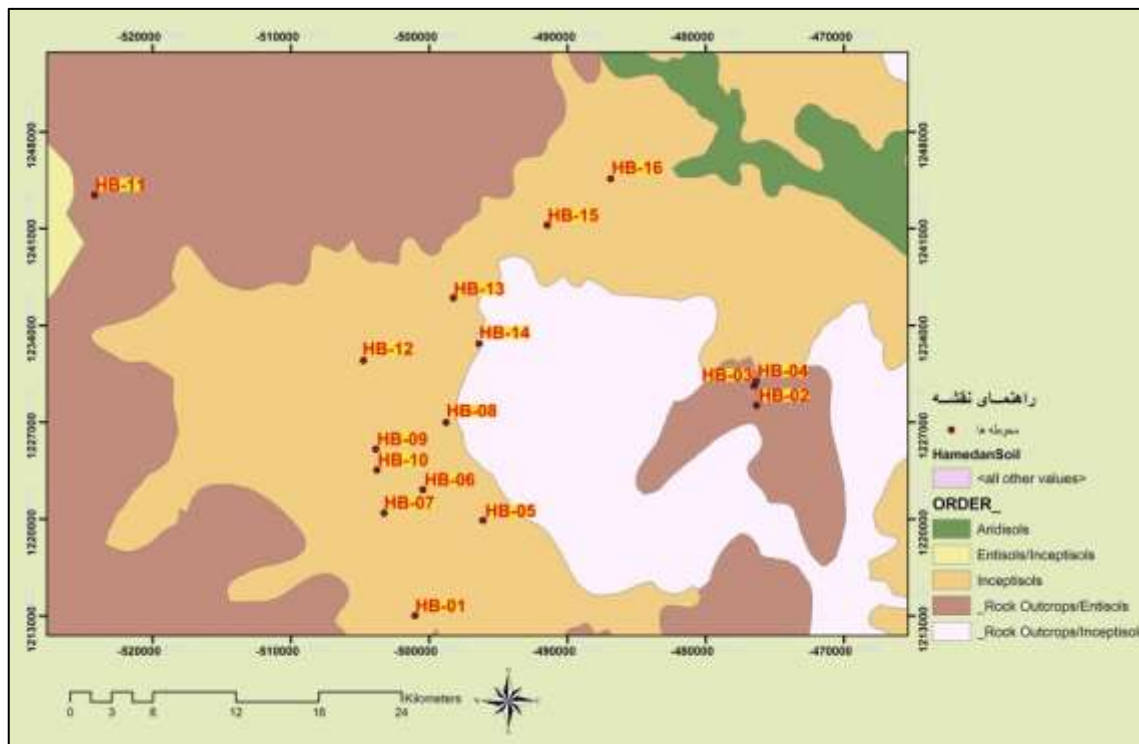
Figure 7: Placement of sites with defensive structure of Hamedan plain next to caravan routes (authors)

علاوه بر مسیرهای کاروانرو و مباحث امنیتی، وجود سیستم ارباب رعیتی یا اقطاع در منطقه که شواهد آن در سفرنامه‌ها، گزارش‌ها و خاطرات شاهزاده‌ها و عوامل عموماً دوره قاجار به روشنی بیان شده است دلیل دیگری برای وجود محوطه‌هایی با ویژگی‌های دفاعی در منطقه است. چراکه دشت مسطح با خاک حاصلخیز باعث شکل‌گیری تعداد زیادی روستا و قصبه شده و با وجود خان‌ها و اربابان این مراکز، درگیری و ناامنی‌های همیشگی در منطقه شکل می‌گرفته است. گوشه‌ای از این ناامنی را می‌توان در خاطرات عین‌السلطنه (عین‌السلطنه، ۱۳۷۴: ۸۵۸) و یا فریدالملک همدانی (سفرنامه‌های خطی فارسی، ۱۳۸۸: ۲۱۵) مشاهده کرد. در مورد محوطه‌های با ساختار مشخص دفاعی دشت همدان (HB-01, HB-02, HB-09, HB-16) و احتمالاً (HB-11)، به ۳ محوطه قرق (HB-09)، زینوآباد (HB-16) و محوطه هگمتانه (HB-01)، در منابع مکتوب تاریخی بصورت مستقیم و غیرمستقیم اشاره شده است. محوطه HB-01 همان تپه هگمتانه امروزی و یا همدان گذشته است که به اندازه اطلاعات در مورد آن در دسترس است محوطه HB-09 همان محوطه قرق است که احتمالاً با محل اتراق سپاهیان هلاکوخان مغول جهت لشکرکشی به بغداد مطابقت می‌نماید و محوطه HB-16 یا همان محوطه زینوآباد مهاجران که قابل مقایسه با دهکده باستانی زینوآباد مورد اشاره «ابن فقیه همدانی» (ابن فقیه، ۱۳۷۹: ۱۴) و یاقوت حموی (اذکائی، ۱۳۸۰: ۲۰۳)، می‌باشد.

معمولاً بیشتر محوطه‌های مورد بررسی از ارتفاع زیر ۱۰ متر و وسعت زیر ۱ هکتار برخوردارند. این محوطه‌ها معرف روستاهای کوچکی هستند که به منظور استفاده از زمین‌های حاصلخیز دشت شکل گرفته‌اند. وسعت محدود این محوطه‌ها را می‌توان در ارتباط مستقیم و غیرمستقیم با شهر همدان و محوطه بزرگ هگمتانه با مساحتی کنونی بیش از ۳۴ هکتار عرصه مشخص شده، محسوب کرد. به بیان دیگر این محوطه‌ها از اعمار و حوزه نفوذ محوطه بزرگ هگمتانه/همدان محسوب می‌شوند. با وجود این، برخی از محوطه‌ها مانند قرق (HB-09) و زینوآباد (HB-16) نشان از واحدهای بزرگتر از یک روستای ساده و کوچک دارند. وجود سفالینه‌های بسیار شاخص این محوطه‌ها وجه دیگر این موضوع را نشان می‌دهد.

برخلاف انتظار، نبود محوطه استقرار در ضلع جنوب غربی دشت همدان، یعنی در حوزه جاده امروزی همدان - اسدآباد که در گذشته یکی از مهم‌ترین مسیرهای تجاری همدان و غرب ایران به شمار می‌رفته، از جمله نکات قابل تاملی بود که در طول این مطالعات مشخص گردید. به احتمال زیاد این موضوع را می‌توان با شکل و جنس زمین‌های منطقه در ارتباط دانست. بر اساس نقشه‌های توپوگرافی این بخش از دشت دارای زمین‌های نامسطح و شامل تپه ماهورهای کم ارتفاعی است که با خاک‌های کمتر توسعه یافته^۳ که برای کشاورزی مناسب نیست پوشیده شده است. علاوه بر این به دلیل وجود شیب زیاد در این بخش از دشت، امکان استفاده از آب رودخانه‌ها و انتقال آن به زمین‌های مسطح، وجود ندارد بطوریکه حتی امروزه نیز این منطقه از تولیدات کشاورزی مناسبی برخوردار نبوده و نسبت به دشت از تراکم جمعیتی بسیار کمتری برخوردار است.

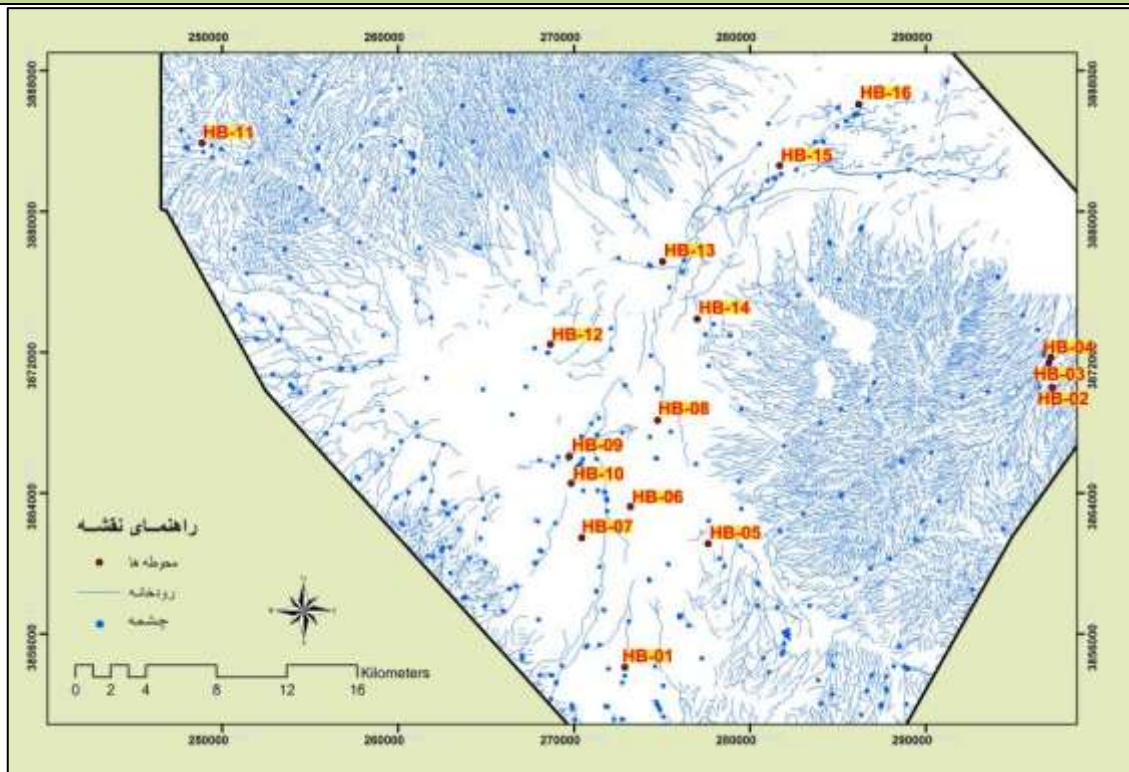
در طول بررسی مشخص گردید که ۷۵ درصد محوطه‌های اسلامی دشت همدان بهار در محدوده زمین‌های کشاورزی قرار گرفته‌اند. خاک این زمین‌ها از نوع خاک‌های جوان با مواد غنی آتشفشانی^۴ است که برای کشت انواع محصولات کشاورزی بسیار مناسب است. کشاورزی در این بخش از دشت هم اکنون هم بصورت بسیار فشرده صورت می‌گیرد (تصویر ۸).



تصویر ۸: ارتباط پراکنش محوطه‌ها اسلامی دشت همدان با انواع خاک‌های منطقه (نگارندگان)

Figure 8: Relevance between the distribution of Islamic sites in the Hamadan plain and the types of soils

رودخانه‌های دائمی و فصلی واقع در میانه دشت، اصلی‌ترین منبع برای تامین آب محوطه‌های مورد بررسی بوده است وجود تعداد زیادی از روان آب‌ها و شاخه‌های متعدد رودخانه‌ها در داخل دشت همدان که امروزه تنها در سال‌های پربارش آب در بستر آن‌ها جریان پیدا می‌کند نیز می‌تواند به عنوان منابع آبی دیگر در نظر گرفته شود. علاوه بر این وجود تعداد زیادی از چشمه‌های که در سال‌های گذشته در این دشت وجود داشته و امروزه به دلیل حفر چاه‌های عمیق و استفاده بی‌رویه از منابع زیرزمینی، خشکیده‌اند نیز می‌تواند به عنوان منابع آبی دیگر محسوب گردد (تصویر ۹).



تصویر ۹: ارتباط پراکنش محوطه‌های اسلامی دشت همدان با رودخانه‌های دائمی و فصلی منطقه (نگارندگان)

Figure 9: Relevance between the Islamic sites in the Hamadan plain with permanent and seasonal rivers

به دلیل وجود منابع آبی در دسترس و زمین‌های بسیار حاصلخیز دشت، به احتمال بسیار زیاد ساکنان این منطقه به مانند امروز پیشه کشاورزی داشته و وسایل مورد نیاز خود مانند انواع ظروف را از هگمتانه/همدان (HB-01) یا بواسطه مبادلات و دادوستد با فروشندگان دوره‌گرد یا تاجران و کاروانیان، در حد رفع نیازهای روزمره تهیه می‌کردند. وجود سفالینه‌های شاخص محدود از محوطه‌های اقماری نشان از آن دارد که اربابان و مالکان روستا این توانایی را داشته‌اند که کالاهای مورد نیاز و حتی تجملی خود را از مراکز شهری (محوطه HB-01) تهیه نمایند (جدول ۱).

تمامی محوطه‌های اسلامی بررسی شده دارای چندین دوره استقرار هستند و طی چند سده استقرار در آن‌ها بصورت مستمر ادامه داشته است. تمامی محوطه‌ها دارای لایه‌های استقراری دوران تاریخی بوده و تنها ۳ محوطه زینوآباد (HB-16)، بیوک تپه (HB-15) و تپه مرتع‌بلاغ I (HB-04) لایه‌های پیش از تاریخی دارند (جدول ۱). بنظر می‌رسد بعد از ورود اعراب به منطقه زندگی در روستاهای منطقه جریان داشته است و بعد از آن نیز بدون وقفه و بصورت مستمر برقرار بوده است. چراکه تقریباً در تمامی محوطه‌های یاد شده سفالینه‌های مربوط به قرون نخستین اسلامی بدست آمده است (جدول ۱). استمرار زندگی در این منطقه بعد از ورود اعراب، با بررسی کتب تاریخی نیز مشخص می‌گردد (شعبانی، ۱۳۹۴). با بررسی محوطه‌ها و گاهنگاری تطبیقی سفالینه‌های بدست آمده مشخص گردید که بیش از ۵۶ درصد محوطه‌ها در فاصله بین قرون ۴ تا ۷ هـ.ق دارای استقرار بوده‌اند (جدول ۱). بنظر می‌رسد در این دوران همدان و در مفهومی وسیع‌تر دشت همدان-بهار

هدف اقدامات اصلاحات اقتصادی زیادی بمنظور تامین معیشت مردم قرار می‌گیرد. در واقع روند شکل‌گیری این اصلاحات اقتصادی از اوایل قرن چهارم هجری با شروع قدرت‌گیری حکومت‌های محلی منجمله سلسله آل‌بویه (از ۳۲۰ هـ) و به ویژه با روی کار آمدن دیالمه ری، اصفهان و همدان از نیمه دوم قرن چهارم به بعد (۳۶۶ هـ) (بیات، ۱۳۸۴: ۲۴۱)، و در ادامه آن‌ها در دوره سلجوقیان، در این منطقه آغاز می‌گردد. شکل‌گیری این حکومت‌ها تلاش‌های فرهنگی و اقتصادی در حیات جامعه را به دنبال داشته و زمینه‌های رشد و توسعه اندیشه‌های انسانی را فراهم ساخته است. از جمله این تلاش‌ها، ساخت و سازهای گسترده‌ای بود که حکام این دولت‌ها (به ویژه دوره آل‌بویه و بعد از آن در دوره سلجوقی) در حوزه تحت حکومت خود برپا می‌ساختند. ساخت بناهای عام‌المنفعه مانند مسجد، کاروانسرا، آرامگاه و پل از آن جمله‌اند که نمونه‌های برج‌مانده از آن‌ها در گوشه و کنار قلمرو این حکومت‌های قدرتمند، هنوز پابرجاست و امروزه بسیاری از آن‌ها شناسایی و معرفی شده است. این بناها بمنظور بهره‌برداری در زمینه‌های دینی، تجاری و یا کشاورزی احداث می‌شدند (آزاد، ۱۳۸۱: ۴۷-۴۴). در این دوره دو عامل تجارت و زیارت بشدت از طرف این حکام مورد حمایت قرار می‌گرفت به همین دلیل تعداد زیادی آب‌انبار، کاروانسرا و منازل بین‌راهی، برای آسایش حال مسافران برپا گردید. در سفرنامه‌ها و کتب جغرافیایی مانند سفرنامه ناصر خسرو (ناصر خسرو، ۱۳۷۳: ۷-۶) و کتاب صورالارض ابن‌حوقل (بیهقی، ۱۳۸۲: ۳۹۴) اطلاعات مفیدی در رابطه با اهمیت فراوان حکام آل‌بویه در ایجاد این گونه بناها می‌توان بدست آورد. به این شکل با اهمیت یافتن تجارت و زیارت و در پی آن ایجاد تحرک در شریان‌های مواصلاتی همچون شاهراه خراسان بزرگ، که یکی از مهم‌ترین ایستگاه‌های آن، دشت همدان و به مرکزیت شهر همدان بود باعث رونق اقتصادی و فرهنگی گردید. ادامه این روند روبه رشد در دوره سلجوقی نیز دیده می‌شود. وجود لایه‌های استقرار این دوره در ۵۶ درصد محوطه‌های مورد بررسی گواه این موضوع است. از این دوره به بعد منطقه مورد بررسی بشدت مورد توجه قرار می‌گیرد و حتی در برهه‌های به عنوان پایتخت این دولت‌ها نیز برگزیده می‌شود (راوندی، ۱۳۷۸: ۳۸۵).

یکی از جالب توجه‌ترین دوره‌های استقراری دشت همدان مربوط به دوره ایلخانی است. هرچند در بسیاری از منابع مکتوب اشاره شده است که در این دوره با حملات ویرانگر مغول، همدان و احتمالاً مراکز سکونت‌اطراف آن به مانند بسیاری از شهرها و روستاهای کوچک و بزرگ ایران، آسیب‌های فراوانی می‌بیند (بارتولد، ۱۳۷۶: ۷۲۷-۷۲۶) اما بررسی‌ها نشان از آن دارد که حدود ۶۲ درصد محوطه‌های دشت در این دوره مسکونی بوده‌اند (جدول ۱). در این بررسی سفالینه‌های شاخصی همچون انواع قلم‌مشکی با خمیره فریت که در دوره ایلخانی رواج داشته، حجم بالایی از این داده‌ها را به خود اختصاص داده‌اند. علاوه بر این، پراکنش این سفال‌ها در بیش از ۹۰ درصد مساحت دشت، گستردگی الگوهای استقراری دوره ایلخانی را نشان می‌دهد. ساخت بناهای چون؛ مقبره استر و مردخای، برج قربان، مقبر قدیم باباطاهر و بنای اولیه مسجد محمدتقی در شهر همدان، متأثر از همین گستردگی و توجه در این دوره و دوره قبلی (دوره سلجوقی) است. علاوه بر این در منابع مکتوب اشارات زیادی بر اهمیت همدان در دوره ایلخانی شده است. وجود روند موازی بین تاثیر نزاع‌های دوره ایلخانی، با پراکنش محوطه‌های این دوره در دشت، نشان از شلوغی، درگیری و در نتیجه اهمیت پیدا کردن منطقه بوده است. بنظر می‌رسد در این دوره با وجود تاثیرات منفی لشگرکشی‌ها، بدلیل حضور افراد عالی‌رتبه

از جمله پادشاه یا سلطان و افرادی از این دست، زندگی در منطقه شکوفاتر شده است. در فاصله بین اوایل قرن ۸ تا اوایل قرن ۱۰ هجری بسیاری از استقرارهای منطقه اندک شده و به کمتر از ۱۹ درصد می‌رسد (جدول ۱). این تاثیر را شاید بتوان با حملات وحشیانه دوره تیموریان و نزاع‌های حکومت‌های آق‌قویونلو و قراقویونلوها در ارتباط دانست. در این دوره بسیاری از محوطه‌های شاخصی همچون قرق (HB-09) و زینوآباد (HB-16) که در دوره قبلی مورد توجه بودند، برای همیشه خالی از سکنه شده و متروک می‌شوند (جدول ۱). بنظر می‌رسد از بین رفتن استقرارهای یکجانشینی و توجه به استقرارهای کوچ‌نشینی در این دوره، از جمله عواملی است که محوطه‌های دشت همدان بهار را در این دوره متاثر کرده است. این تغییر در شیوه زندگی متاثر از شیوه زندگی مغولان، از زمان حملات آنان به ایران شروع شده بود. به هر ترتیب تنها ۳ محوطه هگمتانه/همدان (HB-01)، دهپیاز (HB-06) و تپه گورستان امزارد (HB-08) در این دوره دارای استقرار هستند و مابقی محوطه‌ها یعنی بیش از ۸۱ درصد آن‌ها، خالی از شواهدی از این دوره می‌باشند (جدول ۱). احتمال اینکه به دلیل مدت کوتاه این دوره (تیموریان) در تاریخ و طبعا داده‌های بسیار اندک آن، در طول بررسی‌ها شواهدی از آن بدست نیامده باشد، وجود دارد. اما در شهر همدان (محوطه هگمتانه) به عنوان مرکز استقرار دشت، آثار شاخصی از این دوره برجای نمانده است. این روند با شدت کمتری در دوره صفوی نیز دیده می‌شود. در این دوره با وجود توجه نسبی به همدان، الگوهای استقراری تغییرات چندانی نسبت به دوره پیش‌تر نمی‌کنند. تنها از محوطه هگمتانه/همدان (HB-01) شواهدی کافی از داده‌های مربوط به این دوره بدست آمده است و ۳ محوطه مرتع‌بلاغ I (HB-04)، قلعه پرلوک (HB-11) و تپه آق‌بلاغ (HB-13) شواهد بسیار ضعیفی از این دوره دارند. عامل از بین رفتن زندگی یکجانشینی و پاگرفتن شیوه کوچ‌نشینی که از دوره تیموریان شروع شده بود را می‌توان به عنوان بزرگترین عامل اندک شدن استقرار در محوطه‌های دشت همدان دانست. علاوه بر این هجوم مکرر قوای عثمانی به این منطقه را نیز می‌توان عامل موثر دیگری در کاهش محوطه‌های استقراری مربوط به این دوره قلمداد نمود (پیرنیا و اقبال آشتیانی، ۱۳۸۰: ۶۹۲-۶۷۰، گیوم آنتوان، ۱۳۷۱: ۵۰).

جدول ۱: مشخصات محوطه‌های مورد بررسی

Table 1: Specifications of the surveyed sites

کد	نام اثر	دوره‌های فرهنگی (قرون اسلامی)					ابعاد محوطه (متر مربع)	ارتفاع محوطه (متر)	ساختار محوطه	
		قرون اولیه	سلجوقی	ایلخانی	تیموری	صفوی			ساختار دفاعی	بدون ساختار مشخص
HB 01	تپه هگمتانه	*	*	*	*	*	۲۰	۳۵۰۰۰۰	*	-
HB 02	کول تپه	*	*	*	-	-	۱۲,۳	۱۶۱۶۶	*	-
HB 03	تپه مرتع بلاغ	*	-	*	-	-	۵,۴	۲۱۳۷	-	*
HB 04	تپه مرتع بلاغ ۱	*	*	-	-	*	۲,۵	۲۳۹۰	-	*
HB 05	پیسسه تپه	*	*	-	-	-	۰,۵	۱۴۷۰	-	*
HB 06	تپه دهپیاز	*	*	*	*	-	۲۱	۱۸۴۱۱	-	*
HB 07	تپه ینگجه	*	*	-	-	-	۷,۴	۷۵۳۹	-	*
HB 08	تپه گورستان امزاجرد	*	*	-	*	-	۳	۳۶۰۰۰	-	*
HB 09	تپه قرق	*	*	-	-	*	۲,۱	۶۸۰۰۰	*	-
HB 10	تپه ساری قبه	*	*	-	-	*	۳,۲	۲۰۰۰	-	*
HB 11	تپه قلعه پرلوک	*	*	-	*	-	۸	۴۷۵۰	*	-
HB 12	تپه لالچین	*	*	-	-	-	۲	۲۰۰۰	-	*
HB 13	تپه آق بلاغ	*	*	-	-	-	۴,۲	۲۱۰۰۰	-	*
HB 14	تپه دستجرد	*	*	*	*	-	۱,۷	۵۱۰۰	-	*
HB 15	بیوک تپه مهاجران	*	*	*	*	-	۱۶	۱۸۵۰۰	-	*
HB 16	زینوآباد مهاجران	*	*	*	*	-	۱۲	۶۰۰۰۰	*	-

در طول بررسی محوطه‌های اسلامی دشت همدان بهار مجموعاً بیش از ۲۰ گونه شاخص سفالینه‌های مربوط به بازه زمانی دوران مورد مطالعه یعنی قرون نخستین اسلامی تا اواخر دوره صفوی مشخص گردید (جدول ۲). در این بین سفال‌های شاخص قرون نخستین اسلامی (سده اول تا نیمه اول قرن پنجم هـ.ق)، سفالینه‌های قرون میانی (نیمه دوم قرن ۵ تا قرن ۱۰ هـ.ق) شامل دوره سلجوقی، ایلخانی، و تیموری و سفال‌های قرون متاخر (قرن ۱۰ هـ.ق تا قرن ۱۴) شامل دوره صفوی تا اواخر دوره قاجار، بدست آمد. در بین محوطه‌های مورد مطالعه، محوطه هگمتانه/همدان (HB-01) و محوطه نویافته زینوآباد (HB-16) از بیش‌ترین حجم داده‌های سفالی برخوردار بودند. علاوه بر این دو محوطه مذکور تقریباً تمامی سفالینه‌های دوران مورد نظر را در اختیار داشتند. محوطه قرق (HB-09) نیز بعد از این دو محوطه دارای بیش‌ترین حجم داده‌های سفالی

بود. از بین انواع سفالینه‌های دشت همدان بهار می‌توان به؛ سفالینه‌های بدون لعاب (با نقوش کنده، افزوده و استامپی)، ظروف ساده تک رنگ قرون نخستین، ظروف منقوش گلی، ظروف بدون لعاب قالبی، ظروف اسگرافیاتو، ظروف ساده تک رنگ قرون میانه، ظروف موسوم به لکابی، ظروف قلم‌مشکی، ظروف سبک سلطان‌آباد، ظروف زرین‌فام، ظروف منقوش زیرلعاب و روی لعاب دوره تیموری، ظروف آبی سفید و قلم‌مشکی‌های دوره صفوی، اشاره نمود.

جدول ۲: گونه‌های شاخص سفالینه‌های اسلامی دشت همدان بهار (نگارندگان)

Table 2: Selected of Islamic pottery in Hamedan Bahar plain (Authors)

سفالینه‌های ساده بدون لعاب	سفالینه‌های منقوش گلی	سفالینه‌های لعابدار تک‌رنگ	سفالینه‌های لعابدار تک‌رنگ با نقش افزوده
			
سفالینه‌های ساده با نقوش استامپی	سفالینه‌های اسگرافیاتو	سفالینه‌های تک‌رنگ فیروزه‌ای با خمیره نخودی	سفالینه‌های تک‌رنگ فیروزه‌ای با خمیره فریت
			
سفالینه‌های تک‌رنگ لاجوردی خمیره فریت	سفالینه‌های تک‌رنگ لاجوردی خمیره نخودی	سفالینه‌های لکابی	سفالینه‌های قلم‌مشکی با نقش سیاه بر روی فیروزه‌ای
			
سفالینه‌های قلم‌مشکی با نقش آبی روی زمینه سفید	سفالینه‌های سیلوتو	سفالینه‌های سلطان‌آباد	سفالینه‌های زرین‌فام
			
سفالینه‌های منقوش	سفالینه‌های منقوش روی	سفالینه‌های منقوش روی لعاب با	سفالینه‌های آبی سفید

زیرلعب	لعب با نقوش ناشیانه آبی و سیاه روی زمینه سفید	نقوش ناشیانه سیاه روی فیروزه‌ای	
			

در طول بررسی تنها در دو محوطه زینوآباد (HB-16) و هگمتانه (HB-01) و شواهدی مانند جوش کوره و دور ریزهای کوره‌های سفال‌گری و یا سرباره ذوب فلزات بدست آمد. کشف حجم فراوانی از شواهد تولید سفال، جوش کوره و زیورآلات فلزی و شیشه‌ای دوران اسلامی در محوطه زینوآباد (HB-16) نشان از آن دارد که احتمالاً این محوطه به همراه محوطه هگمتانه/همدان در این دوران به عنوان یک محوطه صنعتی مورد استفاده بوده و تولیدات آن به مناطق دیگر صادر می‌شده است. علاوه بر این به دلیل وجود گونه‌های مشابه سفالینه‌های مراکز بزرگی سفالگری شناخته شده مانند سلطان‌آباد و سلطانیه با تولیدات محلی دشت، احتمال اینکه سفالینه‌های این مراکز از طریق مسیرهای شناخته شده به منطقه همدان انتقال داده می‌شده دور از انتظار نیست چراکه مطالعات گونه‌شناختی نشان از ارتباط و شباهت‌های تکنیکی و تزئینی سفالینه‌های شاخص اسلامی دشت همدان بهار با ظروف تولید شده در مراکز یاد شده دارد.

۷. نتیجه‌گیری

بررسی محوطه‌های استقرار دشت همدان مشخص نمود که دو عامل اصلی در تشکیل یک کانون استقرار دشت تاثیرگذار بوده است عامل اول که خود متأثر از موقعیت سوق‌الجیشی دشت همدان- بهار است، قرارگیری در کنار مسیرهای کاروانرو و تجاری است. این منطقه در طول تاریخ (به ویژه در دوران اسلامی) به عنوان یکی از مهم‌ترین ایستگاه‌های زیارتی و تجاری به شمار می‌آمد (گروهی از نویسندگان، ۱۳۸۸: ۳۹۲، القاشانی، ۱۳۸۴: ۸۸-۸۹، جکسن، ۱۳۶۹: ۱۶۸) به همین دلیل بسیاری از مسیرهای زیارتی و تجاری از جمله جاده خراسان بزرگ (دوری، ۱۳۷۵: ۸۳) یا جاده ابریشم (افخمی، ۱۳۹۴: ۲۵-۲۴) از این منطقه عبور می‌کردند. در ابتدای ورودی این مسیرها به داخل دشت، محوطه‌هایی با ساختار دفاعی قرار دارند نمونه این گروه محوطه‌های زینوآباد، کول تپه و قلعه پرلوک است. در کنار این محوطه‌ها نیز استقرارگاه‌های کوچک و کم ارتفاع با قاعده مخروطی شکل و ساختاری نامشخص قرار دارد که می‌توان آن‌ها را از اقمار محوطه‌های دفاعی محسوب کرد. تقریباً تمامی استقرارگاه‌های دسته اول در زمین‌هایی با تپه ماهورهای کم ارتفاع با شیب نسبتاً زیاد و خاک نامناسب قرار گرفته‌اند مناطقی که امکان کشاورزی در آن‌ها بسیار ضعیف است. امروزه بسیاری از این مسیرها تغییر کرده و یا متروکه شده‌اند به همین دلیل تعداد بسیار محدودی مراکز سکونتی در اطراف آن دیده می‌شود. این عامل نشان از اهمیت مسیرهای کاروانرو در دشت همدان- بهار دارد. عامل دوم پراکنش الگوهای استقرار محوطه‌های دوران اسلامی دشت همدان- بهار وجود زمین‌های حاصلخیز و شرایط مساعد برای کشاورزی آبی

در منطقه است. بیش از ۷۵ درصد از کل محوطه‌های مورد بررسی در محدوده زمین‌های مسطح و پرتیر میانه دشت قرار دارند. این محوطه‌ها وسعت کمی داشته و از اقمار محوطه‌های بزرگتر محسوب می‌شوند. در واقع استقرارگاه‌های مذکور به عنوان روستاهای کوچک پراکنده‌ای محسوب می‌شوند که به صورت مستقیم در ارتباط با زمین‌های کشاورزی کنار خود هستند. این دو عامل یعنی وجود زمین‌های حاصلخیز و ارتباط با مسیرهای کاروانرو، دلایل اصلی پراکنش محوطه‌های اسلامی دشت همدان است. وجود محوطه هگمتانه یا شهر همدان با وسعت کنونی بیش از ۳۴ هکتار در منطقه مورد بررسی نشان از آن دارد که محوطه‌های دیگر به صورت مجموعه‌ای و به شکل مستقیم و غیر مستقیم متأثر از این شهر بوده و از اقمار آن محسوب می‌شوند. در این بین دو محوطه قرق (HB-09) و زینوآباد (HB-16) که وسعتی بیش از ۶ هکتار دارند، نشان دهنده واحدهایی بزرگتر از یک روستای ساده و کوچک در دشت هستند. به نظر می‌رسد در حالی که این دو محوطه جزء اقمار محوطه هگمتانه محسوب می‌شوند خود واحدهای مستقلی را تشکیل می‌دهند. وسعت محوطه‌ها، وجود ساختارهای دفاعی و همچنین سفالینه‌های شاخص بدست آمده از آن‌ها، نشان از آن دارد که این استقرارگاه‌ها در برخی از دوره‌ها، بسیار مورد توجه قرار گرفته‌اند.

منابع

- ابن فقیه، شهاب‌الدین احمد بن محمد بن اسحاق بن ابراهیم اخباری همدانی، (۱۳۷۹)، *مختصر البلدان*، ترجمه: محمدرضا حکیمی، تهران، بنیاد فرهنگ ایران، نسخه دیجیتالی.
- اذکائی، پرویز، (۱۳۸۰)، *همدان نامه*، همدان، مادستان.
- اعتماد السلطنه، محمد حسن بن علی، (۱۳۶۷)، *مرآة البلدان*، ۴ جلد، چاپ اول، تهران، دانشگاه تهران.
- افخمی، بهروز، (۱۳۹۴)، بررسی جایگاه راه ابریشم در دوره‌های تاریخی ایران باستان، *مطالعات ایرانی*، سال چهاردهم، شماره بیست و هشتم، ۳۶-۱۷.
- اقبال آشتیانی، عباس، (۱۳۳۴)، *تاریخ مغول*، ۱ جلد، تهران، امیر کبیر، نسخه دیجیتالی.
- ایوکی، اسماعیل، (۱۳۷۷)، «بررسی باستان‌شناسی منطقه بهار در دوره آغاز تاریخی»، کارشناسی ارشد، حسن طلائی، دانشگاه تربیت مدرس. (منتشر نشده)
- آذرنوش، مسعود، (۱۳۸۳)، *گزارش توصیفی فصل نخست کاوش‌های لایه‌شناختی تپه هگمتانه*، آرشیو اداره کل میراث فرهنگی استان همدان. (منتشر نشده)
- آذرنوش، مسعود، (۱۳۸۵)، *گزارش توصیفی فصل سوم کاوش‌های لایه‌شناختی تپه هگمتانه*، آرشیو اداره کل میراث فرهنگی استان همدان. (منتشر نشده)
- آذرنوش، مسعود، (۱۳۸۶)، *گزارش کاوش‌های لایه‌شناختی تپه هگمتانه-همدان*، گزارش‌های باستان‌شناسی (۷)، جلد اول، پژوهشگاه سازمان میراث فرهنگی، صنایع دستی و گردشگری کشور.
- آذرنوش، مسعود، (۱۳۸۷)، *گزارش توصیفی فصل چهارم کاوش‌های لایه‌شناختی تپه هگمتانه*، آرشیو اداره کل میراث فرهنگی استان همدان. (منتشر نشده)
- آزاد، میترا، (۱۳۸۱)، *معماری ایران در قلمرو آل بویه*، تهران، کلیدر.
- بارتولد، واسیلی ولادیمیروویچ، (۱۳۷۶)، *تاریخ ترک‌های آسیای مرکزی*، تهران، توس.
- بلمکی، بهزاد، مترجم، عباس، (۱۳۸۸)، *بررسی و شناسایی باستان‌شناختی شهرستان بهار*، آرشیو اداره کل میراث فرهنگی استان همدان. (منتشر نشده)
- بلمکی، بهزاد، (۱۳۹۰)، *گزارش فصل اول کاوش لایه شناختی تپه تازه کند بهار*، آرشیو اداره کل میراث فرهنگی استان همدان. (منتشر نشده)

- بیهقی، ابوالفضل محمدبن حسین، (۱۳۸۲)، *تاریخ بیهقی*، بازگردان و تعلیقات شاهرخ موسویان، تهران، دستان.
- بیات، عزیزالله، (۱۳۸۴)، *تاریخ تطبیقی ایران با کشورهای جهان: از ماد تا انقراض سلسله پهلوی*، جلد ۱، چاپ دوم، تهران، امیرکبیر.
- پیرنیا، حسن، اقبال آشتیانی، عباس، (۱۳۸۰)، *تاریخ ایران از آغاز تا انقراض سلسله قاجاریه*، جلد ۱، چاپ نهم، تهران، خیام.
- جکسن، آبراهام، والتاین، ویلیامز، (۱۳۶۹)، *سفرنامه جکسن، ایران در گذشته و حال*، جلد ۱، چاپ سوم، تهران، خوارزمی.
- دوری، عبدالعزیز، ۱۳۷۵، *بغداد*، ترجمه اسماعیل دولتشاهی - ایرج پروشانی، تهران: بنیاد دائرة المعارف اسلامی.
- راوندی، مرتضی، (۱۳۷۸)، *تاریخ اجتماعی ایران*، چاپ دوم، تهران، نگاه.
- رنجبران، محمد رحیم، (۱۳۷۹-۱۳۸۲)، *فصل اول و دوم کاوش‌های صحن مسجد جامع همدان*، آرشیو پایگاه تاریخی هگمتانه. (منتشر نشده)
- رنجبران، محمدرحیم، بختیاری، ذبیح‌الله، (۱۳۹۲)، *گزارش نهایی فصل اول و دوم از دور چهارم کاوش‌های باستان‌شناختی تپه هگمتانه*، آرشیو اداره کل میراث فرهنگی استان همدان. (منتشر نشده)
- سیف الدوله، سلطان محمد میرزا قاجار، (۱۳۶۴)، *سفرنامه مکه*، چاپ اول، تهران، نی.
- شعبانی، محمد، (۱۳۹۴)، «*بررسی الگوهای استقراری قرون نخستین اسلامی تا اواخر دوران صفوی حوزه مرکزی همدان (دشت همدان-بهار)*»، پایان نامه کارشناسی ارشد، مریم محمدی، دانشگاه بوعلی سینا، دانشکده هنر و معماری. (منتشر نشده)
- شعبانی، محمد، (۱۳۹۶)، *کاوش‌های اضطراری میدان امام خمینی شهر همدان*، آرشیو اداره کل میراث فرهنگی استان همدان. (منتشر نشده)
- عضدالملک، علیرضا، (۱۳۷۰)، *سفرنامه عضدالملک به عتبات*، چاپ اول، تهران، موسسه پژوهشی و مطالعات فرهنگی.
- عین‌السلطنه، قهرمان میرزا سالور، (۱۳۷۴)، *روزنامه خاطرات عین‌السلطنه*، محقق و مصحح: مسعود سالور و ایرج افشار، ۱۰ جلد، چاپ اول، تهران، اساطیر.
- القاشانی، ابوالقاسم عبدالله بن محمد، (۱۳۸۴)، *تاریخ اولجایتو*، به تصحیح مهین همبلی، تهران، علمی و فرهنگی.
- گروهی از نویسندگان، (۱۳۸۸)، *سفرنامه‌های خطی فارسی*، جلد اول تا چهارم، چاپ اول، تهران، اختران.
- گیوم آنتوان، اولیویه، (۱۳۷۱)، *سفرنامه اولیویه*، جلد ۱، چاپ اول، تهران، اطلاعات.
- لسترنج، گی، (۱۳۳۹)، *جغرافیای تاریخی سرزمین‌های خلافت شرقی*، ترجمه: محمود عرفان، تهران، بنگاه ترجمه و نشر کتاب.
- مترجم، عباس و محمدی‌فر، یعقوب و صراف، محمد رحیم، (۱۳۹۲)، *موش تپه بنایی نویافته از دوره آهن III*، مجموعه مقالات باستان‌شناسی و تاریخ شهر همدان (به مناسبت یکصدمین سالگرد کاوش در همدان)، به کوشش علی هژبری، تهران، پژوهشگاه سازمان میراث فرهنگی، ۷۷-۸۶.
- مترجم، عباس، محمدی‌فر، یعقوب، (۱۳۸۷)، *گزارش فصل دوم و سوم کاوش باستان‌شناسی در تپه پیسا همدان*، آرشیو سازمان میراث فرهنگی، صنایع دستی و گردشگری استان همدان. (منتشر نشده)
- مترجم، عباس، بختیاری، ذبیح‌الله، (۱۳۸۹)، *گزارش دور دوم از کاوش‌های باستان‌شناختی تپه پیسا همدان*، آرشیو سازمان میراث فرهنگی، صنایع دستی و گردشگری استان همدان. (منتشر نشده)
- محمدی‌فر، یعقوب، مترجم، عباس، (۱۳۸۵)، *پروژه بررسی و شناسایی باستان‌شناختی بخش مرکزی همدان-بهار*، آرشیو اداره کل میراث فرهنگی استان همدان. (منتشر نشده)
- مستوفی قزوینی، حمدالله، (۱۳۷۸)، *نزه القلوب*، به تصحیح و تحشییه دکتر محمد دبیر سیاقی، تهران، طه.
- ناصرخسرو، (۱۳۷۳)، *سفرنامه ناصرخسرو*، به کوشش نادر وزین‌پور، تهران، علمی و فرهنگی.
- Afkhami, B. 2015. A Study of the Status the Silk Road in the Historical Periods of Ancient Iran. *Iranian Studies*15 (28): 17-36, [in Persian].
- Al-Qashani, A. I. M. 2005. *History of Oljayeto*. edited by Mahin Hembli. Tehran, Scientific and Cultural, [in Persian].

- Ayn al-Sultan, Gh.M.S. 1995. *Ayn al-Sultan Memoirs*. researcher and editor: Masoud Salwar and Iraj Afshar. IV vol. I ed. Tehran, Asatir, [in Persian].
- Azad, M. 2002. *Iranian architecture in the territory of Buyid dynast*. Tehran, Klidar, [in Persian].
- Azarnoush, M. 2005. *Escriptive report of the first chapter of the stratigraphic excavations of Tepe Hegmataneh*. Archive of the Cultural Heritage, Handicrafts and Tourism Organization of Hamadan Province, [in Persian].
- Azarnoush, M. 2007. *Descriptive report of the third chapter of the stratigraphic excavations of Tepe Hegmataneh*. Archive of the Cultural Heritage, Handicrafts and Tourism Organization of Hamadan Province, [in Persian].
- Azarnoush, M. 2007. Report of the stratigraphic excavations of Tepe Hegmataneh. Research Institute of Cultural Heritage, Handicrafts and Tourism. *Archaeological reports*7, [in Persian].
- Azarnoush, M. 2008. *Descriptive report of the fourth chapter of the stratigraphic excavations of Tepe Hegmataneh*. Archive of the Cultural Heritage, Handicrafts and Tourism Organization of Hamadan Province, [in Persian].
- Azarnoush, M. 1975. Hamedan. *Iran* 8: 181-182
- Azdolmolk, A. 1991. *Azdolmalek's travelogue to Atabat*. I ed. Tehran, Institute of Research and Cultural Studies, [in Persian].
- Azkaei, P. 2002. *Hamedan-nameh*. Hamedan, Madestan, [in Persian].
- Blmaki, B. Niknami, K.A. 2012. Survey of new Discovered Chalcolithic Site in Northern side of Alvand Mountains (Eastern Central Zagros Mountains). *Researcher*4 (10): 23-8.
- Barthold, V.V. 1997. *History of the Turks of Central Asia*. Tehran, Toos, [in Persian].
- Bayat, A. 2005. *he Comparative History of Iran with the Countries of the World: From the Median Period to the Extinction of the Pahlavi Dynasty*. IV Vol. II ed. Tehran, Amirkabir, [in Persian].
- Bayhaqi, A.M.H. 2003. *History of Bayhaqi*. Return and Comments by Shahrokh Mousaviyan. Tehran, Dastan, [in Persian].
- Belmaki, B. 2011. *eport of the first chapter the stratigraphic exploration of Tepe Tazeh-Kand-e Bahar*. Archive of the Cultural Heritage, Handicrafts and Tourism Organization of Hamadan Province, [in Persian].
- Belmaki, B. Motarjem, A. 2009, *Archaeological study of Bahar*, Archive of the Cultural Heritage, Handicrafts and Tourism Organization of Hamadan Province, [in Persian].
- Dori, A.A. 1996. *Baghdad*. translated by Ismail Dolatshahi - Iraj Proshani. Tehran, Islamic Encyclopedia Foundation, [in Persian].
- Etemad Al-Saltanah, M.H.A. 1989. *Morrt Alboldan*. IV Vol. I ed. Tehran, University of Tehran, [in Persian].
- Evaki, E. 1998. *Archaeological study of Bahar region in the beginning of historical period*, M.Sc. Thesis, Hasan Talaei, Tehran, Tarbiat Modares University. [in Persian]
- Guome Antoine, O. 1992. *Olivier Travelogue*. IV vol. I ed. Tehran, Ettellaat, [in Persian].
- Henrickson, R.C. 1986. A regional perspective on Godin III cultural development in central western. *Iran*24: 1-55.
- Ibn al-Faqih. 2001. *Mukhtasar al-Baldan*. translated by Mohammad Reza Hakimi. Tehran, Iranian Culture Foundation, [in Persian].
- Iqbal Ashtiani, A. 1956. *History of Moghol*. IV Vol. Tehran, Amirkabir, [in Persian].
- Jackson, A. W. 1990. *Iran in the past and present*. III Vol. III ed. Tehran, Kharazmi, [in Persian].
- Le Strange, G. 1958. *Historical Geography of the Eastern Caliphate*. translated by Mahmoud Erfan. Tehran, Bongah Tarjomeh va Nashr Ketab, [in Persian].

- Mohammadifar, Y. Motarjem, A. 2006. *Archaeological Survey and Identification Project of the Central Part of Hamadan-Bahar*. Archive of the Cultural Heritage, Handicrafts and Tourism Organization of Hamadan Province, [in Persian].
- Mostofi Qazvini, H. 1999. *Nazhatal Ghulob*. edited by Mohammad Dabir Siyaghi. Tehran, Taha, [in Persian].
- Motarjem, A. Bakhtiari, Z. 2010. *Report of the second round of archaeological excavations of Tape Pisa*. Archive of the Cultural Heritage. Handicrafts and Tourism Organization of Hamadan Province, [in Persian].
- Motarjem, A., Mohammadifar, Y. 2008. *Report of the second round of archaeological excavations at the Tepe Pisa*. Archive of the Cultural Heritage, Handicrafts and Tourism Organization of Hamadan Province, [in Persian].
- Motarjem, A., Mohammadifar, Y., Sarraf, M.R. 2013. Mosh Tepe, a newly building from the Iron Age III: collection of archeological articles and history of Hamedan (on the occasion of the 100th anniversary of excavation in Hamedan). Hejbari, Ali. Tehran, Cultural Heritage Organization Research Institute: 77-86, [in Persian].
- Naser Khosro. 1995. *Naser Khosro Travelogue*. by Nader Vazinehpour. Tehran, Scientific and Cultural, [in Persian].
- Pirnia, H. Iqbal, A. A. 2001. *History of Iran from the beginning to the extinction of the Qajar dynasty*. IV Vol. IX ed. Tehran, Khayyam, [in Persian].
- Ranjbaran, M.R. 2003-2007. *The first and second chapters of excavations in the courtyard of the Hamadan Jame Mosque*. Hegmataneh historical site archive, [in Persian].
- Ranjbaran, M.R., Bakhtiari, Z. 2013. *The final report of the first and second chapters of the fourth round of archaeological excavations in Hegmataneh*. Archive of the Cultural Heritage. Handicrafts and Tourism Organization of Hamadan Province, [in Persian].
- Ravandi, M. 1999. *Social History of Iran*. II ed. Tehran, Negah, [in Persian].
- Safarnamehaye Khati Farsi. 2009. written by a group of authors. Vol I to IV. I ed. Tehran, Akhtaran, [in Persian].
- Saif al-Dawlah, S.M.M.Q. 1985. *Travelogue of Mecca*. I ed. Tehran, Ney, [in Persian].
- Shabani, M. 2015. *A Study of Settlement Patterns of the First Islamic Centuries to the Late Safavid Period in the Hamadan-Bahar Plain*. M.Sc. Thesis. Maryam Mohammadi. Bu Ali Sina University. Faculty of Art and Architecture, [in Persian].
- Shabani, M. 2017. *Emergency excavations in Imam Khomeini Square*. Archive of the Cultural Heritage. Handicrafts and Tourism Organization of Hamadan Province, [in Persian].
- Swiny, S. 1975. Survey in Northwest Iran 1971. *East and west* 25: 77-96.
- Wilkinson, C.U. 1973. *Nishapur: Pottery of the Early Islamic Period*. New York, The Metropolitan Museum of Art.

