

شواهدی نویافته از معماری محوطه‌های استقراری هزاره‌های دوم و اول قبل از میلاد در کرانه‌های جنوب غرب دریای کاسپی (گیلان)

ولی جهانی*

دانشجوی دکتری باستان‌شناسی، دانشگاه علوم آکادمی باکو

الیاس بابائیف

استاد گروه باستان‌شناسی، دانشگاه علوم آکادمی باکو

تاریخ دریافت: ۱۳۹۵/۱۰/۳۰؛ تاریخ پذیرش: ۱۳۹۷/۱۰/۲۰

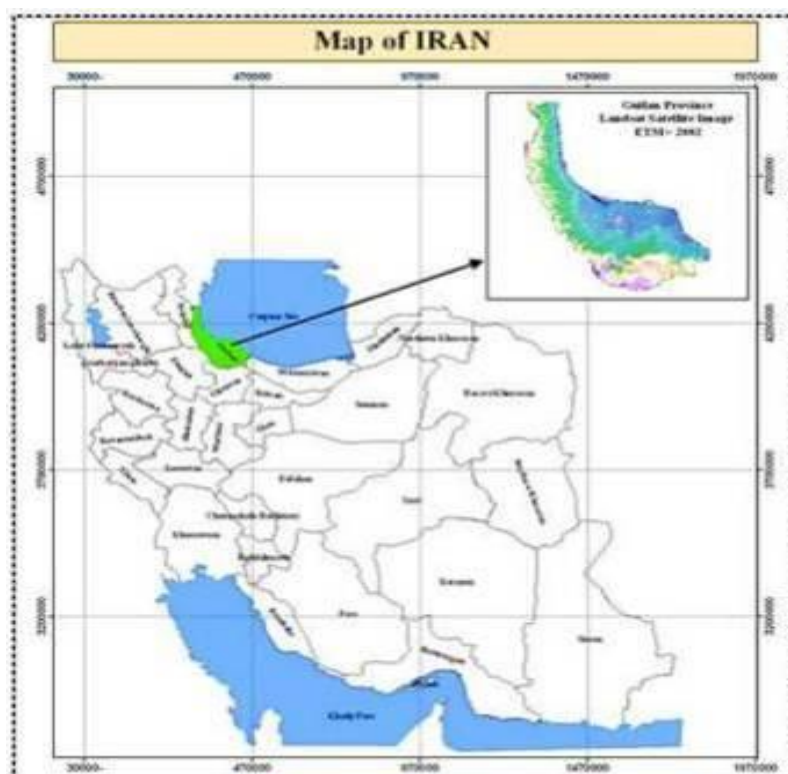
چکیده

معماری هزاره‌های دوم و اول ق.م. در استان گیلان، موضوع مطالعه بسیاری از پژوهش‌های میدانی اخیر بوده و اطلاعات خوبی از وضعیت مسکن مردم گیلان در این ادوار به دست آمده است. در این مقاله ضمن معرفی مختصر محوطه‌های استقراری از پیش شناخته شده مربوط به بازه زمانی فوق، شامل پیلاقلعه و کلورز در رودبار و سردخونی پشت در تالش، به معرفی شاخصه‌های بقایای معماری مکشوفه از پژوهش‌های میدانی در سه محوطه اسکولک رودبار، کافرستان دیلمان و مجموعه تاریخی لیارسنگ‌بن املش پرداخته‌ایم. با توجه به یافته‌های سفالی و گاه‌نگاری نسبی، سه محوطه فوق دارای شواهد معماری دائمی و نیمه دائمی از اواسط هزاره دوم ق.م. تا اواخر هزاره اول ق.م. (دوره مفرغ متأخر تا دوره پارتی) هستند؛ مهم‌ترین ویژگی معماری و استقراری در این محوطه‌ها در هزاره دوم و اول ق.م. عبارت است از: بناهایی با پی سنگی و گاه فاقد پی، دیوارهای سنگی و خشتی، چینش دیوار با ملاط گل به صورت خشکه‌چین، فضای راست‌گوشه دارای چفت‌وبست در زوایا اما به‌دوراز رعایت تناسب هندسی، مصطبه‌سازی، کف‌سازی به روش کوبیدن و سوزاندن به‌منظور جلوگیری از نفوذ رطوبت، استفاده از تیرهای چوبی به‌عنوان ستون یا پوشش سقف و تعبیه سازه‌های حرارتی در بخش داخلی فضاهای مسکونی.

واژه‌های کلیدی: جنوب غرب دریای کاسپی، گیلان، هزاره دوم و اول ق.م.، محوطه‌های استقراری، شاخصه‌های معماری

۱. مقدمه

استان گیلان با مساحت بالغ بر ۱۴۷۱۱ کیلومترمربع، در حاشیه شمالی فلات ایران قرار گرفته است. این استان از شمال به بزرگ‌ترین دریاچه جهان و کشور جمهوری آذربایجان، از شرق به استان مازندران، از جنوب به استان‌های قزوین و زنجان و از غرب به استان اردبیل محدود می‌شود (فرید مجتهدی و اسعدی اسکویی، ۱۳۹۱: ۷) (تصویر ۱).



تصویر ۱: موقعیت استان گیلان بر روی نقشه ایران

شرایط اقلیمی و محیط مناسب، در طول ادوار پیش از تاریخ تا دوره‌های تاریخی باعث شکل‌گیری و تداوم استقرارهای متعدد بشری در این محدوده‌ی جغرافیایی شده است؛ به همین دلیل این منطقه از نظر مطالعات باستان‌شناسی بسیار حائز اهمیت بوده است (خلعتبری، ۱۳۸۴: ۷؛ عباس‌نژاد سرستی و مجتبیایی ثبوتی، ۱۳۹۳: ۷۵). مهم‌ترین رودخانه‌های این استان، سفیدرود، پلرود، شفارود و گرکانرود است که بخش عمده‌ای از محوطه‌های هزاره‌های دوم و اول ق.م. در محدوده این رودخانه‌ها قرار دارند. از طرفی، درحالی‌که بررسی‌های متعدد باستان‌شناختی که در غارهای باستانی استان گیلان انجام شده، سابقه استقرار بشر در این استان را به دوره‌ی پارینه‌سنگی می‌رساند، بخش عمده‌ای از آثاری که از داخل غارها به دست آمده مربوط به هزاره دوم و اول ق.م. است (باقریان و بای، ۱۳۸۶: ۸۶؛ بیگلری و دیگران، ۱۳۹۳: ۱۰۱-۱۰۲). در این نوشتار، تلاش شده بر اساس آخرین دستاوردهای پژوهشی و یافته‌های علمی و آثار تاریخی، به مبحث معماری ادوار پیش از تاریخی و اوایل دوران تاریخی گیلان در هزاره‌های دوم و اول ق.م. هم‌افق با فازهای سه‌گانه عصر آهن و آغاز دوران پارتنی، پرداخته شود.

۲. پیشینه مطالعات باستان‌شناسی در استان گیلان

الکساندر خودزکو، در سال ۱۸۳۹ م. در کوهپایه‌های غربی شهرستان رودبار دست به کاوش‌هایی زد (خودزکو، ۱۳۴۸: فہیمی، بی‌تا) لکن کاوش‌های برادران دمرگان در فاصله سال‌های ۱۸۹۹ تا ۱۹۰۱ در محوطه‌های منطقه تالش، نخستین پژوهش‌های میدانی باستان‌شناختی گیلان محسوب می‌شوند (De Morgan 1905:267,305)؛ فہیمی، بی‌تا). در اواسط قرن ۲۰ م. در حالی که فعالیت پژوهشی هیئت‌های غیر ایرانی در این استان، به‌ویژه در منطقه دیلمان ادامه داشت (Sono & Fukai 1968)، نخستین مطالعات علمی باستان‌شناختی توسط هیئت‌های ایرانی نیز در حوزه رودخانه سپید ورد شکل گرفت (حاکمی، ۱۳۴۳؛ ۱۳۴۴ (الف، ب، ج، د، ه)؛ ۱۳۴۵؛ ۱۳۴۶؛ حاکمی و دیگران، ۱۳۴۳؛ شهیدزاده، ۱۳۴۸ (الف، ب)؛ از این میان از کاوش تپه مارلیک به‌عنوان نقطه عطفی در باستان‌شناسی ایران و گیلان یاد می‌شود (نگهبان، ۱۳۷۸؛ ۱۳۸۵). با معرفی تپه مارلیک به‌عنوان گورستان سلاطین آمارد، روند پژوهش‌های باستان‌شناختی در این استان تاکنون بی‌وقفه ادامه داشته و علی‌رغم تمرکز اغلب این پژوهش‌ها بر گورستان‌های هزاره دوم و اول ق.م، بررسی‌های فراگیر منطقه‌ای در کنار کاوش‌ها و گمانه‌زنی‌های متعددی که در نواحی مختلف استان انجام‌شده، علاوه بر عقب بردن قدمت حضور انسان در این استان، تا دوره پارینه‌سنگی قدیم، با معرفی آثار مرتبط با استقرار و معماری مربوط به هزاره‌های دوم و اول ق.م. گرایشی به‌سوی بررسی محوطه‌های استقراری و شاخصه‌های معماری ساکنین پیش‌ازتاریخی و نیز ادوار تاریخی ایجاد کرده است (ن.ک به صمدی، ۱۳۳۸؛ مقدم، ۱۳۴۰؛ حاکمی، ۱۳۴۳؛ ۱۳۴۴ (الف)؛ ۱۳۴۴ (ب)؛ ۱۲؛ خلعتبری، ۱۳۷۱؛ ۱۳۸۳؛ ۱۳۸۹؛ ۱۳۹۲؛ نوکنده و فہیمی، ۱۳۸۲؛ موسوی، ۱۳۸۰؛ هم‌رنگ و خلعتبری، ۱۳۸۳ (الف، ب، ج)؛ فلاحیان، ۱۳۸۴؛ جهانی، ۱۳۸۷؛ ۱۳۹۱ (الف و ب)؛ ۱۳۹۳ (الف و ب)؛ ۱۳۹۴؛ باقریان و بای، ۱۳۸۶؛ وحدتی نسب، ۱۳۸۸؛ رامین و جهانی، ۱۳۹۲؛ رامین و اکبری، ۱۳۹۱؛ ۱۳۹۳؛ رامین، ۱۳۹۴؛ میرصالحی و دیگران، ۱۳۹۴؛ میرصالحی، ۱۳۹۴؛ Ohtsu 2002; Ohtsu et al 2003; 2003; 2004(a & b); 2005; Biglari & Jahani 2012).

۳. محوطه‌های استقراری عصر آهن در گیلان

در برخی از محوطه‌های مکشوفه در استان گیلان، شواهدی هرچند اندک و پراکنده از آثار معماری عصر آهن و اوایل دوران تاریخی (بارتی؟) کشف‌شده است؛ اما به دلیل عدم تداوم گمانه‌زنی و کاوش‌های باستان‌شناسی در آن‌ها، کاوشگران در ارائه پلان و ترسیمات کامل از ساختارهای معماری مکشوفه، ناتوان بوده‌اند و در نتیجه ویژگی‌های معماری این ادوار همچنان مبهم باقی‌مانده است. از مهم‌ترین محوطه‌های استقراری شناخته‌شده عبارت‌اند از: پیلاقعه، کلورز، تپه باستانی سردخونی‌پشت، اسکولک، کافرستان یسن، لیارسنگ‌بن که به‌عنوان محوطه استقراری هزاره‌های دوم و اول ق.م معرفی‌شده‌اند که در این مقاله بدان خواهیم پرداخت.

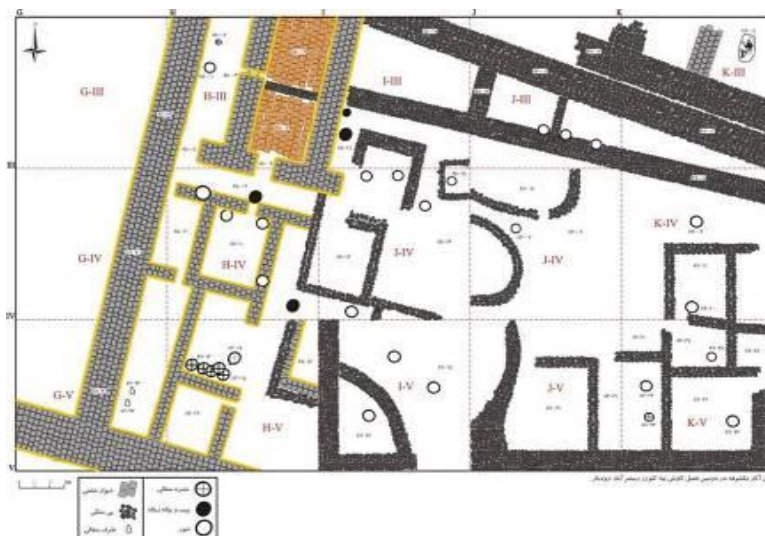
۳-۱. پیلاقعه (۱)

پیلاقعه به‌عنوان یکی از تپه‌های اقماری گورستان مارلیک توسط دکتر نگهبان در فاصله سال‌های ۴۱-۱۳۴۰ هـ.ش کاوش شد؛ این محوطه تپه‌ای مخروطی شکل به وسعت تقریبی ۹۰۷۵ و ارتفاع حدوداً ۳۰ متر است که در کرانه رودخانه گوهر رود و مشرف بر آن قرار دارد. در جریان کاوش در این تپه، ۱۷ لایه استقراری و آثاری از اواخر هزاره دوم ق.م. تا دوران اسلامی (قرن ۵ هجری) شناسایی شد (نگهبان، ۱۳۷۸: ۵۲؛ ۱۳۸۵: ۲۳۸). ترتیب توالی این لایه‌ها به عقیده‌ی کاوشگر شامل توالی استقرار از اوایل هزاره دوم ق.م. تا آغاز دوره ساسانی است

(جهانی، ۱۳۹۵). از جمله مهم‌ترین دستاوردهای کاوش در پیلاقلعه، کشف دیوارهای احاطه‌کننده‌ای پیرامون دامنه‌ی تپه بود. این قلعه دارای دیوارها، برج و بارو، اتاق‌ها و راهروهایی بوده که سقف آن‌ها را با تیرهای چوبی پوشانده بودند. آثار سوختگی در کف اتاق‌ها به صورت ذغال و خاکستر دیده می‌شد که متعلق به تیرهای چوبی بوده که از سقف فروریخته بودند. آثار سوختگی شدید بر روی این دیوارها، احتمالاً حاکی از حمله اقوام مهاجم به این محوطه و آتش‌سوزی بزرگی است که منجر به فروپاشی این سازه تدافعی شده بود. کاوشگر پیلاقلعه، سازه‌های کشف‌شده در این محوطه را، قلعه‌ای احتمالاً متعلق به اواخر هزاره دوم ق.م می‌داند. به عقیده‌ی او، این منطقه، شهری باستانی با ویژگی‌های نظامی و یکی از اولین مراکز استقراری گیلان و بود (نگهبان، ۱۳۸۵: ۲۳۸-۲۴۰).

۳-۲. تپه جلالیه کلورز

تپه باستانی کلورز (جلالیه) در ۵۰ کیلومتری جنوب رشت در ارتفاع ۲۵۳ متری از سطح دریا قرار دارد. این تپه به صورت طبیعی از رسوبات باقی‌مانده سیلابی تشکیل شده است (نوکنده و فهیمی، ۱۳۸۲: ۳۸). تپه کلورز اولین بار توسط حاکمی و شهیدزاده در فواصل سال‌های ۱۳۴۸-۱۳۴۰ کاوش شد (جهانی، ۱۳۹۵: ۲۹۰). بعدازآن محمدرضا خلعتبری در گورستان آن کاوش کرد (خلعتبری، ۱۳۸۹: ۳۴). وی آثاری از معماری شامل دیواری قطور به پهنای ۲ متر، دیوارهای جانبی سنگی و قطور با کاربری احتمالی نظامی و تدافعی و احتمالاً بقایایی از یک دژ مربوط به عصر آهن II تا دوره ساسانی شناسایی نمود (تصویر ۲) (خلعتبری، ۱۳۸۹: ۴۷-۱۳۹۲: ۱۷۶).



تصویر ۲- پلان آثار معماری به دست آمده در تپه باستانی کلورز (خلعتبری، ۱۳۸۹: ۹۸)

سپس هیئت مشترک ایران و ژاپن به سرپرستی جبرئیل نوکنده و اوتسو تاداهیکو، باهدف روشن کردن وضعیت معماری، لایه‌نگاری این تپه را انجام دادند (نوکنده و فهیمی، ۱۳۸۲: ۲۷). در نتیجه آن، ۴ لایه و دو دوره فرهنگی با بقایای معماری شناسایی گردید. هیئت مشترک ایران و ژاپن موفق به کشف بقایای معماری شامل سالن پذیرایی، اتاق‌های نشیمن، راهرو، اجاق، تنور پخت نان و پیت زباله شدند. در پی دیوارها از سنگ‌های

روخانه‌ای و در دیوارها از خشت و آجر و نیز برای مفروش کردن برخی از اتاق‌ها و سالن پذیرایی از آجرهایی به ابعاد ۷ - ۳۵×۳۵×۵ سانتی‌متر استفاده کرده بودند. بر اساس طبقه‌بندی گونه‌های سفالی یافت شده و همچنین شواهد معماری مکشوف در تپه جلالیه کلورز، می‌توان سه دوره فرهنگی، عصر آهن (اواخر آهن II و آهن III)، اشکانی و ساسانی را مطرح ساخت. بر اساس نتایج آزمایش کربن ۱۴ که توسط دانشگاه ناکویا بر روی ۴ نمونه از مواد فرهنگی، مکشوفه از داخل لایه‌ها انجام شد، قدیم‌ترین لایه شناسایی شده مربوط به سده‌های ۷ و ۸ ق. م است (فهیمی، ۱۳۸۱ (الف، ب)؛ نوکنده و فهیمی، ۱۳۸۲).

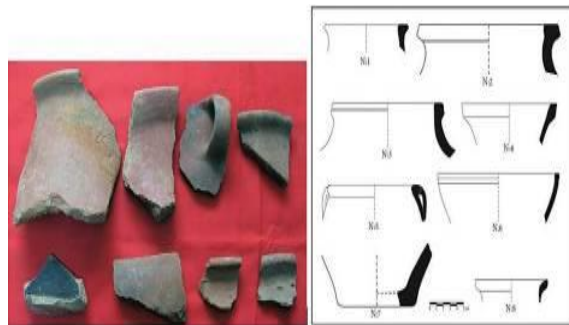
۳-۳. تپه‌ی باستانی سردخونی‌پشت تالش

این محوطه در جنوب روستای سردخونی‌پشت و در موقعیت جغرافیایی ۳۷ درجه و ۴۵ دقیقه و ۲۲ ثانیه طول جغرافیایی و ۴۸ درجه و ۴۲ دقیقه و ۶۱ ثانیه عرض جغرافیایی واقع شده و ارتفاع آن از سطح آب‌های آزاد در حدود ۱۵۳۶ متر است. گمانه‌زنی و تعیین حریم این محوطه باستانی در سال ۱۳۹۱ توسط سید مهدی میرصالحی به انجام رسید و در دو گمانه‌آزمایشی، شواهدی از آثار معماری عصر آهن مورد شناسایی قرار گرفت.

این آثار معماری شامل تخته‌سنگ‌هایی است که به‌صورت عمودی در زمین قرار گرفته‌اند و به عقیده کاوشگر، احتمالاً جهت ساخت سکو یا مصطبه‌ای با سطح صاف ایجاد شده‌اند. ارتفاع برخی از این سنگ‌ها به بیش از ۲۰۰ سانتی‌متر می‌رسد. معماری مسکونی به‌دست‌آمده در فصل اول پژوهش‌های باستان‌شناختی محوطه‌ی باستانی سردخونی‌پشت تالش، با هیچ‌یک از سازه‌های معماری که تاکنون از محوطه‌های باستانی گیلان به‌دست‌آمده قابل‌مقایسه نیست و احتمالاً شواهدی مشابه با آن را می‌توان در مناطق شمالی آستارا و در محوطه‌های باستانی کشور جمهوری آذربایجان جستجو نمود (تصاویر ۳ و ۴).



تصویر ۴: ستون‌های سنگی؛ سازه‌های معماری عصر آهن در محوطه سردخونی‌پشت (میرصالحی، ۱۳۹۱: ۴۰)



تصویر ۳: سفال‌های مربوط به بخش استقرار محوطه باستانی سردخونی‌پشت (میرصالحی، ۱۳۹۶)

۴. شواهد نویافته معماری و محوطه‌های استقرار

در این بخش به معرفی شواهد جدیدی از محوطه‌های استقرار با مدارک مرتبط با معماری دائمی می‌پردازیم.

۴-۱. محوطه باستانی اسکولک

محوطه باستانی اسکولک رودبار در سال ۱۳۹۲ توسط نگارنده مورد گمانه‌زنی قرار گرفت که علاوه بر قطعات سفالی، سنگ‌های تیز کن، مهره‌های سنگی و سفالی و نیز سردوک سفالی نیز به دست آمد که قابل مقایسه با نمونه‌های عصر آهن I، به دست آمده از محوطه سیاسو است (رامین، ۱۳۹۲) (تصویر ۵؛ جدول ۱).



تصویر ۵: اشیاء ویژه کشف شده در محوطه باستانی اسکولک (جهانی و دیگران، ۱۳۹۳؛ انی: ۷۷۹)

جدول ۱: جدول توصیفی اشیای به دست آمده از گمانه ۱۲ محوطه باستانی اسکولک (منبع: نگارنده)

شماره طرح	گمانه	نوع قطعه	تکنیک ساخت	ظرافت	شاموت	رنگ داخل	رنگ خارج	رنگ خمیره	دوره پیشنهادی	منبع مقایسه
۹	T.T.12	سردوک	دست ساز	متوسط	شن	خاکستری	خاکستری	خاکستری		-
۱۰	T.T.12	سردوک	دست ساز	متوسط	شن	آجری	آجری	آجری	عصر آهن I (رامین، ۱۳۹۲: ۲۵۰؛ ۲۶۳)	
۱۱	T.T.12	سنگ تیز کن					سیاه		عصر آهن I (رامین، ۱۳۹۲: ۲۴۴)	
۱۲	T.T.12	مهره	دست ساز	ظریف	شن	آجری	آجری	آجری		-
۱۳	T.T.12	مهره سنگی					قهوه ای			-

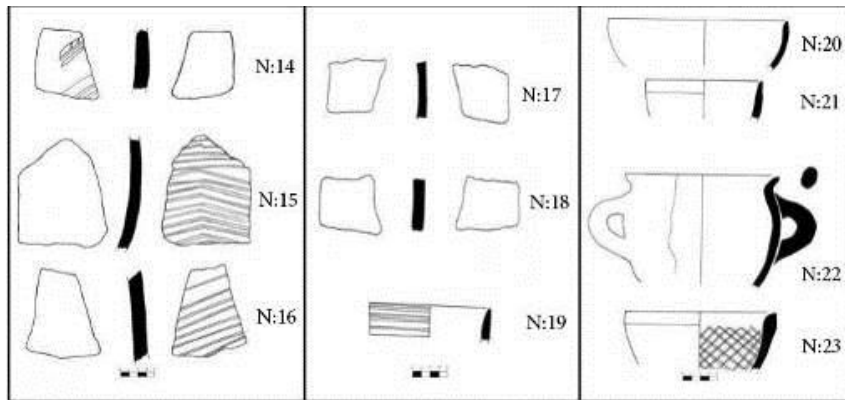
در ادامه مطالعات باستان‌شناسی در این محوطه، گمانه شماره ۱۳ آن، تحت عنوان ترانشه I مورد کاوش لایه‌نگاری قرار گرفت؛ لایه‌های باستانی این ترانشه تا روی خاک بکر ۳۲۰ سانتی‌متر ضخامت داشته و ۱۷ کانتکست در آن شناسایی شد که شامل ۱۱ لایه و ۶ ساختار بوده است؛ این محوطه آثاری از احتمالاً اواخر عصر مفرغ- اوایل عصر آهن تا دوران اسلامی را در برداشت (تصاویر ۶ و ۷؛ جدول ۲ و ۳)؛ سازه‌های مکشوفه از این ترانشه مشتمل است بر: اجاق‌های موقتی، بقایای پی‌های سنگی و کف‌های استقرار (جهانی و دیگران، ۱۳۹۳: ۷۵-۷۰).

در این محوطه سه فاز استقرار قابل تشخیص است؛ نخستین فاز استقرار در این محوطه، بر اساس کف‌سازی به روش سوزاندن و کوبیدن سطح پاکوب شناسایی شده است. لایه فوقانی این کف استقرار با سفال‌هایی شامل انواع سفال قرمز آجری، سفال خاکستری، قهوه‌ای و سفال‌های طیف قهوه‌ای- خاکستری مشخص می‌شود (رامین و جهانی، ۱۳۹۲)؛ این قطعات سفالی از نظر شکل ظروف، با قلعه کوتی I قابل مقایسه است

که بر اساس گاه‌نگاری نسبی، این سطح استقرار را به دوره عصر آهن III - پیش از هخامنشی مربوط می‌کند (تصویر ۸ و جدول ۴).

فاز استقرار بعدی در این محوطه شامل یک نمونه از اجاق‌ها است که بر روی یک کف استقرار مشاهده شد؛ این اجاق، به‌سادگی با تجمع ذغال و خاک حرارت دیده قابل تشخیص بوده و درون آن انباشتی از توده‌های خاکستر مشاهده شده است. در زیر این کف استقرار، تجمعی از سنگ رودخانه‌ای مشاهده شد که می‌تواند بیانگر شالوده سنگی دیوار باشد که در حدود ۳۵ سانتی‌متر از ارتفاع آن باقی‌مانده است.

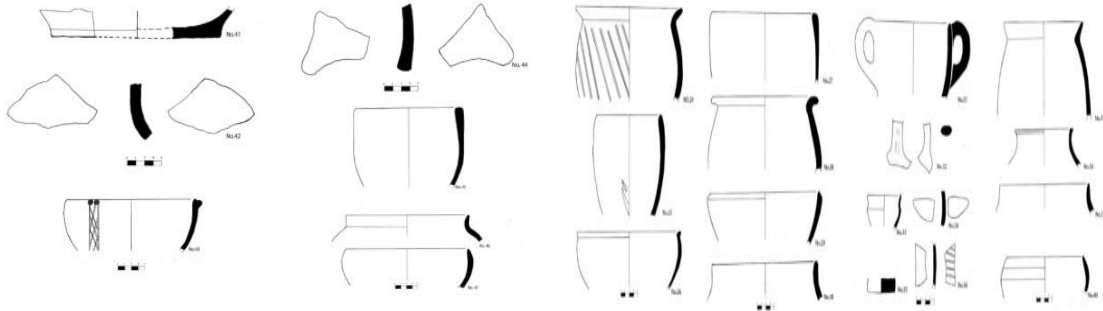
از لایه‌های مربوط به این فاز استقرار، ۵۲ قطعه سفال به دست آمد شامل انواع سفال خاکستری، قهوه‌ای ظریف، قهوه‌ای خشن، طیفی از قهوه‌ای - خاکستری و ظروف آشپزخانه‌ای می‌باشند. سفال‌های این مجموعه که به دومین فاز استقرار شناخته شده در این محوطه تعلق دارد، همانند سطح پاکوب فاز پیشین به اواخر دوره مادی - دوره پیش هخامنشی تعلق دارد (تصاویر ۹-۱۰ و جداول ۵-۶).



تصویر ۶: طرح سفال‌های به‌دست‌آمده از کانتکست ۱۰۱، لایه مضطرب سطحی (جهانی و رامین، ۱۳۹۲)

جدول ۲: جدول توصیفی سفال‌های کانتکست ۱۰۱، لایه مضطرب سطحی (نگارنده)

شماره قطعه	نوع سفال	نوع قطعه	پرواز	ساخت	کیفیت پخت	کیفیت ساخت	رنگ			تزیین	اندازه (mm)			منبع مقایسه
							بیرون	شوره	داخل		طول	قطر	ضخامت	
14	لب‌دار	بدنه	لباب	شن	کافی	چرخ‌خا	قهوه‌ای روشن	قهوه‌ای	قهوه‌ای	مطش	10	52		اسلامی
15	قهوه‌ای	بدنه	پرداخت خشن در خارج	شن	کافی	دست‌ساز	قهوه‌ای	قهوه‌ای	قهوه‌ای - نخودی	مکده	8	86		Tsetskhladze, 2005: fig. 5/11.1; Overleat, 2005: Pl. 12/11
16	قهوه‌ای	بدنه	پرداخت خشن در خارج	شن	ناکافی	دست‌ساز	قهوه‌ای - اخرایی	خاکستری	قهوه‌ای - نخودی	مکده	11	71		(Tsetskhladze, 2005: fig. 4/8.2; Overleat, 2005: Pl. 12/14)
17	خاکستری	بدنه	میقلی در خارج	شن	کافی	دست‌ساز	خاکستری تیره	خاکستری روشن	قهوه‌ای روشن	فاقد	5	42		
18	خاکستری	بدنه	میقلی	شن	کافی	دست‌ساز	خاکستری تیره	خاکستری روشن	قهوه‌ای روشن	فاقد	8	33		
19	قهوه‌ای	لبه	اسلپ رقیق	شن	کافی	چرخ‌خا	قهوه‌ای	قهوه‌ای	قهوه‌ای	مکده	4	150		
20	خاکستری	لبه	میقلی	شن	کافی	دست‌ساز	خاکستری روشن	خاکستری روشن	خاکستری روشن	فاقد	4	160		Young, 1965: fig. 9.3; et Egami ۱۳۸۴: شکل ۱۵; (al, 1965: Pl. LXXIX/203)
21	خاکستری	لبه	اسلپ غلیظ	شن	کافی	چرخ‌خا	خاکستری روشن	خاکستری روشن	خاکستری روشن	فاقد	6	110		۱ (طی ۱۳۸۴: شکل ۳)
22	لبه و دسته	لبه و دسته	فاقد پرداخت	شن	کافی	دست‌ساز	قهوه‌ای دودرزه	قهوه‌ای	قهوه‌ای - خاکستری	فاقد	6	130		Egami et al 1965: Pl. LXIX.5; Sono & Fukai 1968: Pl. LXXVII.2; (Tsetskhladze, 2005: fig. 6/12.11)
23	قهوه‌ای	لبه	اسلپ رقیق	شن	کافی	چرخ‌خا	قهوه‌ای	قهوه‌ای	قهوه‌ای	فاقد	7	220		Egami et al 1966: Pl. LII.19; (Kroll, 2005: fig. 11; Dyson, 1999: fig. 8b)



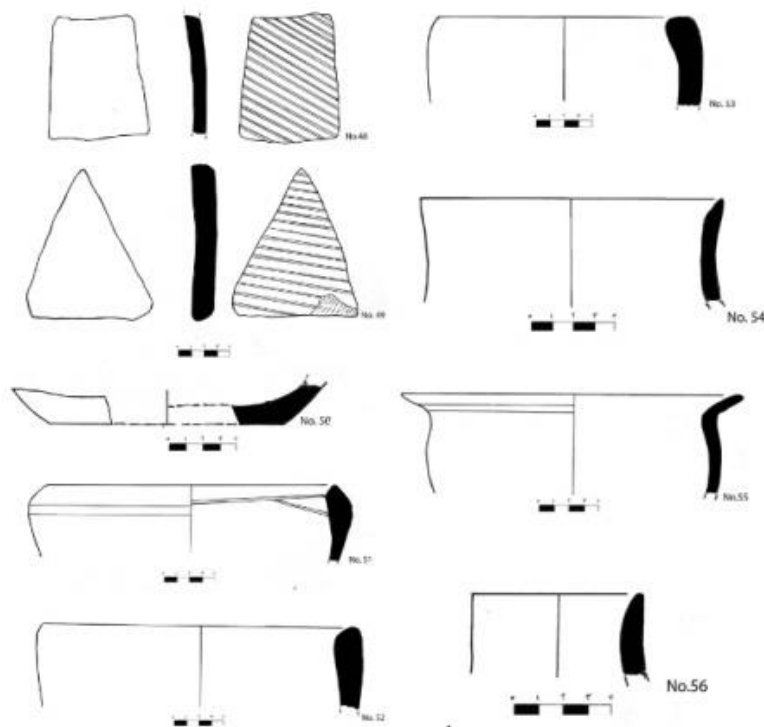
تصویر ۷- طرح سفال‌های به‌دست‌آمده از کانتکست ۱۰۲، لایه مضطرب (جهانی و رامین، ۱۳۹۲)
 تصویر ۸- جدول توصیفی سفال‌های کانتکست ۱۰۵، فاز استقرار پیش از هخامنشی (رامین و جهانی، ۱۳۹۲)

جدول ۳: جدول توصیفی سفال‌های کانتکست ۱۰۲، لایه مضطرب سطحی (نگارنده)

شماره قطعه	نوع سفال	نوع قفله	پر داخت	شاموون	کیفیت پخت	کیفیت ساخت	رنگ			تزیین	اندازه (mm)			توضیحات	منبع مقایسه
							بیرون	خیمه	داخل		طول	قطر	ضخامت		
۲۴	آبزیخته ای	لیه	اسلیپ غلیظ	شن	ناکافی	دستساز	قهوه ای دوازده	خاکستری روشن	خاکستری قهوه ای -	فاقد	۶	۲۲۰		مرکب ۱۳۹۲ شکل ۱۱۲ Dyson, 1999, fig. 2/c	
۲۵	آبزیخته ای	لیه	اسلیپ غلیظ	شن	ناکافی	دستساز	خاکستری دوازده	قهوه ای	خاکستری فاقد	۶	۲۸۰		Egami et al 1965, Pl. LXXXI, fig. 13/31		
۲۶	خاکستری	لیه	صیقلی	شن	کافی	دستساز	خاکستری	خاکستری	خاکستری فاقد	۳	۲۵۰		Danti 2013, fig. 11, 17 H. (شکل ۱۳۹۲, شکل ۱۱۳)		
۲۷	خاکستری	لیه	صیقلی	شن	کافی	دستساز	خاکستری تیره	قهوه ای	خاکستری فاقد	۵	۱۸۰		Egami et al 1965, Pl. XC; Egami et al 1965, Pl. LXXXI, fig. 13/31 (Egami, 2005, fig. 13/31)		
۲۸	قهوه ای	لیه	اسلیپ غلیظ	شن و ماسه	ناکافی	دستساز	قهوه ای	قهوه ای	قهوه ای فاقد	۸	۱۵۰		Ikedai 1971, Pl. XLIX, 2; & Fukai Young 1965, fig. 3, 3; (شکل ۱۳۹۲, تصویر ۱۳۹۲) (شکل ۱۳۹۲, نقشه ۱۳۹۲, تصویر ۱۳۹۲)		
۲۹	قهوه ای	بدنه	صیقلی	شن	کافی	دستساز	قهوه ای روشن	قهوه ای	قهوه ای فاقد	۴	۴۷		Egami et al 1965, Pl. LIX, 4; Ohtsu et al 2006; Egami fig. 29, 34-38; fig. 45, 122-1; (شکل ۱۳۹۲, تصویر ۱۳۹۲) egami et al 1965, Pl. LIX, 4; (شکل ۱۳۹۲, تصویر ۱۳۹۲) (Cartis, 2005, fig. 5)		
۳۰	آبزیخته ای	لیه	اسلیپ غلیظ	شن درشت	ناکافی	دستساز	قهوه ای دوازده	قهوه ای	قهوه ای فاقد	۶	۲۸۰		Overlaid, 2005, pl. 13/31, (شکل ۱۳۹۲)		
۳۱	آبزیخته ای	لیه و دسته	اسلیپ غلیظ	شن	ناکافی	دستساز	قهوه ای-خاکستری	خاکستری	قهوه ای فاقد	۸	۳۰۰		(نقشه ۱۳۹۲, طرح ۲۳۱۲)		
۳۲	قرمز آجری	دسته	صیقلی	شن و ماسه	کافی	دستساز	آجری	آجری	آجری فاقد	۸	۴۲		-		
۳۳	قرمز آجری	بدنه	اسلیپ رقیق	شن	کافی	چرخساز	آجری-خارابی	خاکستری	آجری فاقد	۵	۳۷		Fukai & Matsurano 1980, Pl. 11, 10; Young 1965, fig. 1-2; 7-8; Masurano 1974, fig. 6, 8, 9; Dyson 1999, fig. 8-9; (شکل ۱۳۹۲, fig. 4; Young 1965, fig. 2/c)		

جدول ۴: جدول توصیفی سفال‌های کانتکست ۱۰۵، فاز استقرار پیش از هخامنشی (نگارنده)

شماره قطعه	نوع سفال	نوع قفله	پر داخت	شاموون	کیفیت پخت	کیفیت ساخت	رنگ			تزیین	اندازه (mm)			توضیحات	منبع مقایسه
							بیرون	خیمه	داخل		طول	قطر	ضخامت		
۴۱	قرمز آجری	کف	اسلیپ رقیق	شن	کافی	دستساز	آجری	آجری	آجری فاقد	۶	۱۹۰		عصر آهن III-پیش هخامنشی	Egami et al 1965: Pl. LXXXIX, b. 4	
۴۲	قرمز آجری	بدنه	اسلیپ صیقلی	شن	کافی	دستساز	آجری	آجری	آجری فاقد	۷	۳۶		بخش از گردن طرف		
۴۳	قهوه ای-خاکستری	لیه	صیقلی	شن	کافی	چرخساز (*)	قهوه ای-خاکستری	قهوه ای-خاکستری	داغدار-کنده-افزوده	۴	۲۶۰		صیقل در دو وجه		
۴۴	قهوه ای-خاکستری	بدنه	صیقلی	درشت	شن	ناکافی	قهوه ای-خاکستری	سیاه	قهوه ای-خاکستری فاقد	۳	۳۵		صیقل در دو وجه		
۴۵	قهوه ای	بدنه	اسلیپ رقیق	درشت	شن	کافی	قهوه ای	نخودی	فاقد تزیین	۹	۳۶		اسلیپ رقیق نخودی در داخل	نقشه ۱۳۹۲, تصویر ۱۳۹۲-۵	
۴۶	خاکستری	بدنه	اسلیپ رقیق	درشت	شن	ناکافی	خاکستری	خاکستری	فاقد تزیین	۶	۱۸		عصر آهن III-پیش هخامنشی-عصر آهن او II	Egami et al 1965: Pl. LIII, 31; (شکل ۱۳۹۲, تصویر ۱۳۹۲-۵) هژبری نویری و صالحی گروسی، ۱۳۸۴: لوح ۲-۵	
۴۷	خاکستری	بدنه	اسلیپ رقیق	درشت	شن	ناکافی	خاکستری	خاکستری	فاقد تزیین	۶	18				



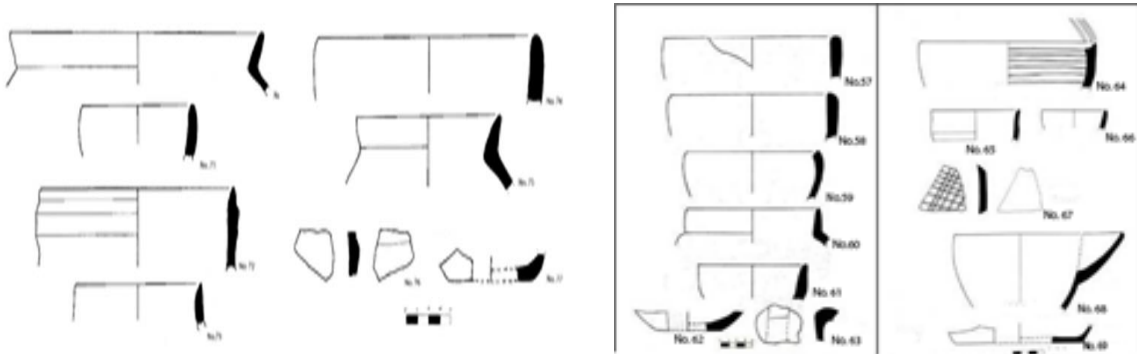
تصویر ۹: طرح سفال‌های کانتکست ۱۰۹، فاز استقرار پیش از هخامنشی (رامین و جهانی، ۱۳۹۲)

جدول ۵: جدول توصیفی سفال‌های کانتکست ۱۰۹، فاز استقرار پیش از هخامنشی (نگارنده)

شماره قطعه	نوع سفال	نوع قطعه	پوداخت	شماره	کیفیت پخت	چگونگی تابش	رنگ			تزیین	اندازه (mm)			دوره پیشنهادی	منبع مقایسه
							خیمبره	زیر	داخل		طول	قطر	ضخامت		
۴۸	قهوه‌ای مات	بدنه	اسلیپ غلیظ	شن	کافی	دستساز	قهوه‌ای	قهوه‌ای	قهوه‌ای کهنه	کند	۷	۷۵			
۴۹	قهوه‌ای مات	بدنه	اسلیپ غلیظ	شن و ذرات سفیدرنگ	ناکافی	دستساز	قهوه‌ای	خاکستری	قهوه‌ای کهنه	کند	۱۳	۸۰			
۵۰	قهوه‌ای مات	کف	رقیق اسلیپ	شن و سنگریزه	کافی	دستساز	قهوه‌ای	قهوه‌ای	فقد تزئین	۹	۱۲۰		Egami et al 1966: Pl. LII.26	اشکانی	
۵۱	قهوه‌ای براق	لبه	صیقلی	شن	کافی	دستساز	قهوه‌ای	قهوه‌ای	فقد تزئین	۶	۴۶۰			صیقل در دو وجه	
۵۲	قهوه‌ای براق	لبه	صیقلی	شن	کافی	دستساز	قهوه‌ای	قهوه‌ای روشن	فقد تزئین	۱۲	۳۹۰			صیقل در دو وجه	
۵۳	قهوه‌ای براق	لبه	صیقلی	شن	ناکافی	دستساز	قهوه‌ای	خاکستری	فقد تزئین	۱۱	؟		Stronach et al 1978: fig 7:5	اواخر مادی	
۵۴	قهوه‌ای براق	لبه	نیم صیقل	شن	کافی	دستساز	قهوه‌ای روشن	قهوه‌ای روشن	فقد تزئین	۵	۱۴۰			صیقل در دو وجه	
۵۵	خاکستری	لبه	اسلیپ رقیق	شن درشت	کافی	دستساز	خاکستری	خاکستری	فقد تزئین	۵	۱۰۰	۱۰			
۵۶	خاکستری	لبه	صیقلی	شن درشت	کافی	دستساز	خاکستری	خاکستری	فقد تزئین	۵	۱۷۰	۱۷		متصل به آبریز؟	

واپسین فاز استقرار شناسایی شده در این محوطه، مستقیماً بر روی خاک بکر قرار گرفته و شامل یک لایه خاک کوبیده حرارت دیده به رنگ قهوه‌ای است و بر روی آن، بقایای استخوانی حیوانات و نیز سفال و تعدادی خشت حرارت دیده مشتته‌ای نیز مشاهده گردید. از این لایه ۳۱ قطعه سفال به دست آمد که شامل سفال‌های انواع قهوه‌ای مات با اسلیپ رقیق گلی فاقد تزئین با ضخامت ۱۲ الی ۱۴ میلی‌متر (خشن)، قهوه‌ای براق با

پرداخت صیقلی و گاه اسلیپ اخرا همراه با تمپر شن ریزودرشت و سنگریزه، سفال قهوه‌ای- خاکستری با پرداخت صیقلی و تمپر شن و ضخامت ظریف فاقد تزئین، سفال خاکستری با پرداخت صیقلی در دو سطح و فاقد تزئین که رنگ سطح خارجی و داخلی آن‌ها خاکستری تیره است و سفال آشپزخانه‌ای دارای آثار دودزدگی. همچنین، ۴ قطعه سفال سیاه صیقلی با تمپر شن ضخامت بین ۶ تا ۹ میلی‌متر عنوان سفال‌های ظریف و متوسط با پخت کافی طبقه‌بندی شدند. این فاز استقرار با توجه به شکل ظروف و رنگ خمیره سفال‌ها احتمالاً به فاز آغازین عصر آهن و یا شاید فاز پایانی عصر مفرغ مربوط می‌باشد (تصویر ۱۱ و جدول ۷).



تصویر ۱۱: طرح سفال‌های کانتکست ۱۱۶، فاز استقراری عصر آهن I (نگارنده)

تصویر ۱۰: طرح سفال‌های کانتکست ۱۱۲، فاز استقراری پیش از هخامنشی (رامین و جهانی، ۱۳۹۲)

جدول ۶: جدول توصیفی سفال‌های کانتکست ۱۱۲، فاز استقراری پیش از هخامنشی (نگارنده)

شماره طرح	نوع سفال	نوع لفته	پرداخت	شماره	کلیت پخت	کلیت سائت	رنگ			اندازه (mm)		توصیحات	منبع مقایسه
							پهلو	کف	زیر	قطر	ارتفاع		
۵۷	قهوه‌ای برآبی	لبه	صیقلی	شن	ناکافی	دستساز	قهوه‌ای	خاکستری	قهوه‌ای	فاقد تزئین	۸.۵	۲۰۰	(لقیبه ۱۳۷۵ تصویر ۲-۱)
۵۸	قهوه‌ای برآبی	لبه	نیم صیقل	شن و سنگریزه	کافی	دستساز	قهوه‌ای	قهوه‌ای	قهوه‌ای	فاقد تزئین	۷.۵	۳۳۰	(ساکلر ۱۳۸۳ تصویر ۳)
۵۹	قهوه‌ای برآبی	لبه	صیقلی	شن درشت	کافی	دستساز	قهوه‌ای	قهوه‌ای	قهوه‌ای	فاقد تزئین	۵	۱۳۰	Egami et al 1965: Pl. LXXX/202 (لقیبه ۱۳۷۵ تصویر ۲-۴، ۱۸-۲)
۶۰	آشپزخانه‌ای	لبه	اسلیپ رقیق	شن	کافی	دستساز	قهوه‌ای دودزده	قهوه‌ای	قهوه‌ای	فاقد تزئین	۸	۲۷۰	Ikeda 1971: Pl. XLVIII.1; Egami & Fukai Pl. XLVII.1; et al 1965: Pl. LIII.30; Fukai and Matsutani, 1982: Pl. 60/6 (لقیبه ۱۳۸۹ سطح ۱۲)
۶۱	قهوه‌ای برآبی	لبه	صیقلی	شن درشت	ناکافی	دستساز	قهوه‌ای	خاکستری	قهوه‌ای	فاقد تزئین	۸	۵۶۰	Danti 2013: fig 17.8.R
۶۲	قهوه‌ای-خاکستری	کف	نیم صیقل	شن	ناکافی	دستساز	قهوه‌ای-خاکستری	خاکستری	خاکستری	فاقد تزئین	۷.۵	۷۰	Egami et al 1966: Pl. LI. 26; (لقیبه ۱۳۷۵ تصویر ۲-۸)
۶۳	قهوه‌ای مات	لبه و دسته	اسلیپ غلیظ	شن و سنگریزه	کافی	دستساز	قهوه‌ای	قهوه‌ای	قهوه‌ای	فاقد تزئین	۵	۸۰۰	Stronach et al 1978: fig 9.3
۶۴	خاکستری	لبه	نیم صیقل	شن	کافی	دستساز	خاکستری	خاکستری	خاکستری	داغدار	۷	۳۳۰	(Sharapova, 1999: fig. 4/5)
۶۵	قهوه‌ای-خاکستری	لبه	صیقلی	شن	کافی	دستساز	قهوه‌ای	خاکستری	قهوه‌ای-خاکستری	فاقد تزئین	۵	۲۰۰	Young 1965: fig 1.6; (مطابق ۱۳۸۹ شکل ۳)
۶۶	خاکستری	لبه	صیقلی	شن	کافی	دستساز	خاکستری	خاکستری	خاکستری	فاقد تزئین	۵	۱۷۰	Fukai & Ikeda 1971: Pl. XLVII.6; (لقیبه ۱۳۸۴ تصویر ۵)
۶۷	قهوه‌ای برآبی	بدنه	صیقلی	شن	ناکافی	دستساز	قهوه‌ای	خاکستری	قهوه‌ای	داغدار	۶	۳۴	(لقیبه ۱۳۷۵ تصویر ۲-۱۳۸) Dyson, 1999: fig. 2/b; Young, 1965: fig. 2/8
۶۸	خاکستری	لبه متصل به آبریز	اسلیپ غلیظ	شن	ناکافی	دستساز	خاکستری	خاکستری	خاکستری	فاقد تزئین	۳	۲۶۰	et Egami ۱۳۷۵ تصویر ۲-۴، Sharif and al, 1965: Pl. LI/18; left; Motarjem 2014: fig. 10: bottom Vanden Bergh 1964: Pl. VI: 30-34; Kambakhfard 1991: fig 105-114b; LXVII, Gishman 1939: Pl. XVII, Pl. S926, 928; Pl. XX, S 619; Pl. LXII, S772a/c; Negahban 1996: vol2: fig 28-610/614; Majidzade 2003: fig. 12-13; Roustai P.82; Mahfroofi and al, ۲۰۰۸-۲۰۰۷ Piller 2009: fig. 12/2
۶۹	خاکستری	کف	صیقلی	شن	ناکافی	دستساز	خاکستری	قهوه‌ای-خاکستری	خاکستری	فاقد تزئین	۵	۱۶۰	-

جدول ۷: جدول توصیفی سفال‌های کانتکست ۱۱۶، فاز استقراری عصر آهن I (نگارنده)

شماره قطعه	نوع سفال	نوع قطعه	پزدان	نمایندگی	کلیت پخت	کلیت نساجی	رنگ			تزیین	اندازه (mm)			توضیحات	دوره پیشنهادی	منبع سفال‌پسینه
							پایه	پایه	داخل		طول	قطر	ارتفاع			
۷۰	قهوه ای- خاکستری	لبه	صیقلی	شن	کافی	دستار	قهوه ای	خاکستری	قهوه ای- خاکستری	فلقد نرئین	۴	۲۰۰		صیقل در دو وجه	عصر آهن ا	Fukai & Matsutani 1980: Pl. 31; Ohtsu et al 2005: fig. 37-8-5
۷۱	قهوه ای- خاکستری	لبه	صیقلی	شن	کافی	دستار	قهوه ای- خاکستری	قهوه ای	قهوه ای- خاکستری	فلقد نرئین	۷	۱۴۰		صیقل در دو وجه	عصر آهن ا	Khalatbari 2004: P. 204, Ill. 16-14
۷۲	خاکستری-سیاه	لبه	صیقلی	شن	کافی	دستار	سیاه	خاکستری	خاکستری تیره	فلقد نرئین	۶	۲۳۰		صیقل در دو وجه	عصر آهن ا	Ohtsu et al 2004: fig. 85-57-13
۷۳	خاکستری-سیاه	لبه	صیقلی	شن	کافی	دستار	خاکستری	خاکستری	خاکستری تیره	فلقد نرئین	۷	۱۸۰		صیقل در دو وجه	عصر آهن ا	
۷۴	خاکستری-سیاه	لبه	صیقلی	شن	ناکافی	دستار	سیاه	خاکستری تیره	خاکستری تیره	فلقد نرئین	۹	۳۳۰		صیقل در دو وجه	عصر آهن ا	
۷۵	خاکستری-سیاه	لبه	صیقلی	شن	کافی	دستار	خاکستری	خاکستری	خاکستری	فلقد نرئین	۶	۴		پیش از مخامشی		Egami et al 1965: Pl. LXXIII. 12; Fukai & Ikeda 1971: Pl. LV.1
۷۶	خاکستری	بدنه	صیقلی	شن	ناکافی	دستار	خاکستری تیره	خاکستری	خاکستری تیره	فلقد نرئین	۴٫۵	۱۹		صیقل در دو وجه		
۷۷	آشپزخانه ای	بدنه	فلقد پرداخت	شن	کافی	دستار	قهوه ای دودزده	خاکستری تیره	قهوه ای دودزده	فلقد نرئین	۵	۲۷		صیقلی دودزده		

عموماً کف فضای مسکونی در این دوره‌ها از خاک کوبیده تشکیل شده که وجود لایه‌های خاکستر و ذغال در لایه‌های زیرین و فوقانی آن‌ها نشان از مراحل آماده‌سازی کف جهت استقرار دارد؛ وجود این لایه‌های خاکستر از انتقال رطوبت زمین به روی کف استقراری جلوگیری می‌کند. اجاق‌های مرتبط با سطوح استقراری آماده‌سازی شده و نیز شواهد دال بر انجام فعالیت‌های روزمره، می‌تواند با یک استقرار موقت یا دائمی در ارتباط باشد؛ اگرچه سازه‌های اندک معماری شامل پی سنگی و نیز آثار پراکنده قطعات خشت‌های حرارت دیده در میان لایه‌های کاوش شده، می‌تواند وجود یک سازه معماری دائمی را در این محوطه محتمل‌تر سازد، اما وسعت کم محدوده کاوش در این ترانشه، موجب می‌شود درباره استقرارهای دائمی در این محوطه با احتیاط بحث نماییم.

۴-۲. محوطه باستانی نسکوه‌چال، کافرستان یسن، دیلمان

این محوطه در فاصله ۷۰۰ متری جنوب شرق روستای یسن از توابع دهستان پیرکوه شهرستان سیاهکل و در ارتفاع ۱۴۹۵ متری از سطح آب‌های آزاد واقع شده است. ابعاد تقریبی محوطه ۱۵۰×۱۰۰ متر و جهت گسترش آن شرقی - غربی است. سه کارگاه در مرکز، غرب و شرق محوطه مورد کاوش قرار گرفت که از آن‌ها بقایای معماری سنگی با چفت‌وبست که در ساخت آن‌ها از ملات گل استفاده شده و نیز گورهایی مدفون در کف محل‌های مسکونی به دست آمده آمد. قطعات سفالی مکشوفه، دارای خمیره‌ای به رنگ‌های خاکستری و قهوه‌ای و شامل شکلهایی از قبیل ظروف زاویه‌دار و نیز ظروفی با آبریز منقاری است. این آثار معماری با توجه به گاه نگاری نسبی انجام‌شده بر اساس گونه شناسی سفال‌های مکشوفه، به عقیده کاوشگران به عصر آهن II تعلق داشته است (تصاویر ۱۲-۱۴) (جهانی، ۱۳۹۱ الف).



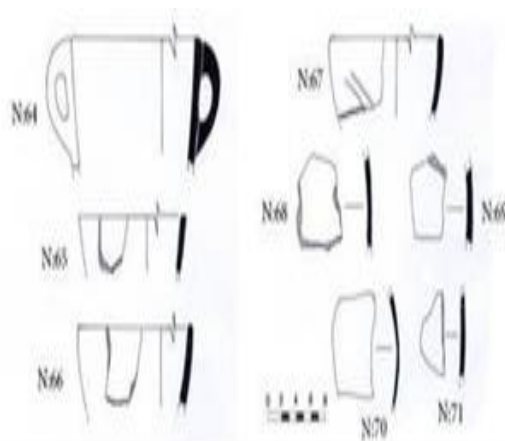
تصویر ۱۲: بقایایی از آثار معماری مکشوفه در محوطه باستانی کافرستان، نسکوه‌چال (جهانی؛ ۱۳۹۳ الف: ۱۲۱-۱۲۸-۱۲۹)



تصویر ۱۲: کشف بقایای معماری مکشوفه در کافرستان دیلمان (جهانی، ۱۳۹۳ الف)



تصویر ۱۵: پلان بقایای معماری مکشوفه در محوطه باستانی نسکوه‌چال کافرستان (جهانی؛ ۱۳۹۳ الف: ۲۳۱)



تصویر ۱۲: طرح سفال‌های مربوط به دوره آهن II محوطه باستانی نسکوه‌چال (جهانی؛ ۱۳۹۳)

آثار معماری مکشوفه از این محوطه شامل دیوارهای سنگی و فضاهای راست‌گوشه با پی‌سازی و یا فاقد آن است که با ملات گل ساخته‌شده و دارای کف‌هایی تشکیل یافته از گل کوبیده و حرارت دیده است (تصویر ۱۵). بر روی کف فضاها، اجاق‌هایی تعبیه می‌شد. مواد فرهنگی مکشوفه نیز شامل قطعات سفالی اعم از ظروف آبریز دار عصر آهن (I-IV)، قطعات سفالی دوران اشکانی و نیز تعداد کمی سفالینه‌های دوره‌ی اسلامی، پیکان‌های سنگی و خنجرهای پره‌دار و همچنین بقایایی از کوره‌های صنعتی است. با توجه به مشاهدات، پس از متروک شدن محوطه، در دوره اشکانی از آن به‌عنوان گورستان استفاده شده است.

۳-۴. محوطه باستانی لیارسنگ‌بن

محوطه باستانی لیارسنگ‌بن در ارتفاعات شهرستان املش و در محدوده روستای شیرچاک قرار دارد. این محوطه باستانی نخستین بار توسط ولی جهانی مورد شناسایی قرار گرفت (جهانی، ۱۳۹۶). کاوش در بخش مسکونی این مجموعه، در فاصله ۲۰ متری سمت جنوب پناهگاه صخره‌ای منجر به شناسایی ۲۴ لایه، ۶ سازه و ۲ فضا شد که شامل ۴ رشته دیوار سنگی، یک سطح پاکوب و یک چاله زباله با پلان چهارضلعی بوده است. از محدوده کاوش شده، مقادیر زیادی سفال و استخوان‌های حیوانی به دست آمد که مطالعات گونه‌شناسی

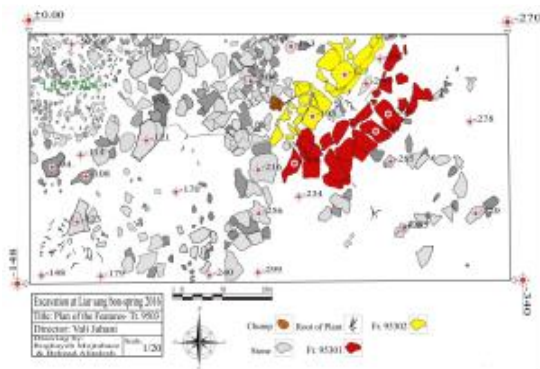
سفال و تهیه آمار و تعیین گاه نگاری نسبی منطقه و نیز مطالعات جانور باستان شناسی بر روی نمونه‌های استخوانی توسط کارشناسان مربوط در حال انجام است (تصویر ۱۶-۱۹) (جهانی، ۱۳۹۶).
از میان سازه‌های به دست آمده مربوط به دوره اشکانی^۲، ۴ دیوار با متوسط عرض یک متر و با رج چین سنگی به صورت خشکه چین در راستای شمال شرق به جنوب غرب است که بین دو تا ۴ رج از سازه‌ها باقی مانده است. همچنین یک کف پاکوب در بخش شرقی کارگاه به دست آمد که به نظر می‌رسد سازه‌های اولین و دومین دیوار سنگی مکشوفه، بر روی این کف بنا شده‌اند. به دلیل تمرکز کاوش این فصل بر روی بخش گورستانی این مجموعه، ادامه کاوش در بخش مسکونی و خواناسازی پلان معماری در محوطه فوق به فصول آتی کاوش موکول گردید.



تصویر ۱۷: دیوار سنگی (فیچر ۹۵۳۰۱) مکشوفه در محوطه استقرار مجموعه باستانی لیارسنگ بن (جهانی، ۱۳۹۶، ص: ۲۱۷؛ ت: ۹۵۰۳-۳۲)



تصویر ۱۶: موقعیت فیچرها و فضاهای مرتبط با آن‌ها در بخش استقرار مجموعه لیارسنگ بن (جهانی، ۱۳۹۶، ص: ۲۱۶؛ ت: ۹۵۰۳-۳۱)



تصویر ۱۹: پلان معماری دو فیچر ۹۵۳۰۱ و ۹۵۳۰۲- بخش استقرار مجموعه باستانی لیارسنگ بن (جهانی، ۱۳۹۶، ص: ۲۱۹؛ طرح ۹۵۰۳-۴)



تصویر ۱۸: دیوارهای سنگی (فیچر ۹۵۳۰۱ و ۹۵۳۰۲) مکشوفه در محوطه استقرار مجموعه باستانی لیارسنگ بن (جهانی، ۱۳۹۶، ص: ۲۲۱؛ ت: ۹۵۰۳-۳۸)

در مجموع و بر اساس کاوش‌های انجام‌شده تاکنون، اطلاعات موجود از الگوی استقراری و فرم ساختارهای معماری عصر آهن گیلان در هزاره اول و دوم ق.م. همچنان دارای ابهامات فراوانی است. بر پایه یافته‌های باستان‌شناختی و عواملی همچون خاک حاصلخیز، آب‌وهوای مناسب، جریان رودهای پرآب و امکان آبیاری اراضی، گیلان، دست‌کم از دوران پارینه‌سنگی به منطقه‌ای مناسب جهت سکونت بوده است. اگر بپذیریم که زندگی بشر در هزاره دوم و اول ق.م. در منطقه مبتنی بر زندگی شبانی و بر پایه الگوی کوچ‌روی^۳ استوار بوده، کشف شواهدی از استقرارهای موقت در داخل غارها و پناهگاه‌های سنگی این منطقه نیز توجیه‌پذیر خواهد بود. در مطالعه پیشینه معماری گیلان، یکی از نکات اساسی که مورد توجه اکثر پژوهشگران قرار گرفته، عمر کوتاه سازه‌های معماری نسبت به سرزمین‌های واقع در مرکز فلات ایران است. در این رابطه همواره به استفاده گسترده از مصالح بوم‌آوردی همچون چوب و تأثیر رطوبت هوا بر فرسایش آن اشاره شده است. در یک نگاه کلی و با بررسی یافته‌های باستان‌شناختی گیلان تاکنون، معماری هزاره‌های دوم و اول ق.م. این منطقه را می‌توان مبتنی بر بناهایی دارای دیوارهای سنگی و فضاهای راست‌گوشه و دارای چفت‌وبست اما به‌دوراز رعایت تناسب هندسی، دارای پی سنگی و دیوارهایی بعضاً ساخته‌شده از خشت خام و یا بدون پی‌سازی؛ ساختن بنادر ارتفاعی کمی بالاتر از سطح زمین^۴، احتمالاً استفاده از تیرهای چوبی به‌عنوان ستون یا تیرک در سقف بنا، کف‌سازی به‌وسیله گل کوبیده، تعبیه سازه‌های حرارتی درون فضای مسکونی دانست. باید اشاره کرد که نتیجه‌گیری قطعی در خصوص گاه‌نگاری یافته‌های حاصل از محوطه‌های استقراری هزاره اول و دوم ق.م. گیلان نیازمند انجام کاوش‌های باستان‌شناسی گسترده‌تری است و در نتیجه، هدفمند کردن مطالعات پژوهشی استان در این ارتباط از جایگاه ویژه‌ای برخوردار است. از این‌رو، ضرورت دارد تا به‌جای پرداختن به کاوش در محوطه‌های صرفاً گورستانی - که تاکنون در نتیجه پژوهش‌های میدانی متعدد با ویژگی‌های ساختاری آن تا حد زیادی آشنا شده‌ایم - محوطه‌های استقراری و تپه‌هایی که احیاناً دارای توالی استقراری هستند در برنامه‌ریزی پژوهشی استان گیلان جای گیرد و با شناسایی نمونه‌های بیشتری از آثار معماری اقوام مذکور و تهیه‌ی پلان گویایی از انواع مختلف سازه‌های معماری این ادوار، گونه‌های متفاوتی از آن را شناسایی و معرفی نماییم که در صورت تحقق این مهم، به یکی از اساسی‌ترین پرسش‌های موجود در رابطه با الگوهای استقراری هزاره‌های دوم و اول ق.م. (عصر آهن تا اوایل دوران پارتنی) منطقه پاسخ داده خواهد شد.

پی‌نوشت‌ها

۱. در زبان محلی به معنای قلعه بزرگ است.
۲. مطالعات طبقه‌بندی و مقایسه‌ای قطعات سفالی مکشوفه در حال انجام است.
۳. فرض رایج در الگوی استقرار محوطه‌های پیش‌ازتاریخ و حتی تاریخی منطقه گیلان، زندگی شبانی و کوچ‌رو است که بیشتر به عدم کشف یافته‌های سکونت دائمی در منطقه برمی‌گردد. مطالعات در این زمینه در قالب رساله دکتری (الگوهای استقراری محوطه‌های پیش‌ازتاریخ گیلان) و نیز پروژه‌های تحقیقاتی قوم باستان‌شناسی توسط رقیه مجتبابی ثبوتی از دانشگاه مازندران و همکاری اداره کل میراث فرهنگی، صنایع‌دستی و گردشگری استان گیلان، در حال انجام است.
۴. این شیوه‌ی معماری، امروزه نیز کم‌وبیش در مناطق مختلف گیلان و سرزمین‌های جلگه‌ای حاشیه‌ی جنوبی دریای خزر رایج است.

منابع

باقریان، محمدرضا و کیدونگ بای، (۱۳۸۶)، گزارش فصل اول بررسی‌های باستان‌شناختی دوران سنگ در گیلان، هیئت مشترک ایران و کره جنوبی، سازمان میراث فرهنگی، صنایع‌دستی و گردشگری کشور، پژوهشکده باستان‌شناسی، گزارش منتشر نشده.

بیگلری، فریدون؛ جهانی، ولی؛ مشکور، مرجان و صارم امینی، (۱۳۹۳)، «گمانه‌زنی در مکان پارینه‌سنگی قدیم غار دربند رشی، رودبار، گیلان، ۱۳۹۱»، به کوشش کورش روستایی و مهران غلامی، در، مقاله‌های کوتاه دوازدهمین گرد هم‌آیی سالانه باستان‌شناسی ایران، تهران، پژوهشگاه باستان‌شناسی، صص: ۱۰۱-۱۰۴.

جهانی، ولی و بهزاد علی‌تالش، (۱۳۹۴). بررسی و شناسایی محدوده روستای نیاول تا لارنه، اداره کل میراث فرهنگی، صنایع‌دستی و گردشگری گیلان (منتشر نشده).

جهانی، ولی، (۱۳۸۷)، باستان‌شناسی املش، معرفی جغرافیا و آثار تاریخی املش (بخش مرکزی و رانکوه)، رشت، ایلپا.

جهانی، ولی، (۱۳۹۱ الف)، «گزارش کاوش و گمانه‌زنی در محوطه باستانی کافرستان (مهدی چوری و نسکوه چال یسن)، دیلمان»، در، چکیده مقاله‌های یازدهمین گرد هم‌آیی سالانه باستان‌شناسی ایران، پژوهشگاه سازمان میراث فرهنگی و گردشگری، صص: ۱۲۷-۱۲۸.

جهانی، ولی، (۱۳۹۱ ب)، «مطالاکوه نخستین محوطه استقرار شناسایی شده عصر آهن در املش»، نامورنامه؛ مقاله‌هایی در پاسداشت یاد مسعود آذرنوش، به کوشش حمید فهیمی و کریم علیزاده، تهران، انتشارات نگاه، صص: ۲۷۰-۲۵۹.

جهانی، ولی، (۱۳۹۳ الف)، «دو فصل بررسی، گمانه‌زنی و کاوش در محوطه‌های باستانی کافرستان (یسن)، دیلمان»، در، مقاله‌های کوتاه دوازدهمین گرد هم‌آیی سالانه باستان‌شناسی ایران، به کوشش کورش روستایی و مهران غلامی، پژوهشگاه میراث فرهنگی و گردشگری، تهران: ۱۳۳-۱۳۵.

جهانی، ولی، (۱۳۹۳ ب)، باستان‌شناسی دیلمان؛ پژوهش‌های باستان‌شناسی در محوطه‌های باستانی یسن، رشت، بلور.

جهانی، ولی، (۱۳۹۵)، باستان‌شناسی گیلان، از آستارا تا هوسم، تهران، افشار.

جهانی، ولی، (۱۳۹۶)، «گزارش دومین فصل از پژوهش‌های میدانی در مجموعه باستانی لیارسنگ‌بن شیرچاک- املش، گیلان»، رشت، اداره کل میراث فرهنگی، صنایع‌دستی و گردشگری استان گیلان، گزارش منتشر نشده.

جهانی، ولی؛ رامین، شهرام و رقیه مجتبابی ثبوتی، (۱۳۹۳ الف)، «گزارش مقدماتی گمانه‌زنی به‌منظور تعیین حریم محوطه باستانی اسکولک، شهرستان رودبار»، به کوشش مهرداد ملکزاده، در، گزارش‌های سیزدهمین گرد هم‌آیی سالانه باستان‌شناسی ایران، تهران، پژوهشگاه میراث فرهنگی، صنایع‌دستی و گردشگری، صص: ۷۰-۷۵.

جهانی، ولی؛ رئوف، سولماز و کیومرث حاج محمدی، (۱۳۹۳ ب)، «بررسی و مستندسازی اضطراری محوطه‌های باستانی معاف‌محله رینه، گیلان»، به کوشش کورش روستایی و مهران غلامی، در، مقاله‌های کوتاه دوازدهمین گرد هم‌آیی سالانه باستان‌شناسی ایران، تهران، پژوهشگاه باستان‌شناسی، صص: ۱۳۶-۱۳۹.

جهانی، ولی؛ هم‌رنگ، بهروز؛ مجتبابی ثبوتی، رقیه و مجید کوهی، (۱۳۹۱)، «کاوش در محوطه‌های باستانی کافرستان یسن» در، چکیده مقاله‌های یازدهمین گرد هم‌آیی سالانه باستان‌شناسی ایران، تهران، پژوهشگاه سازمان میراث فرهنگی و گردشگری، موزه ملی، صص: ۱۲۹.

حاکمی، علی، (۱۳۴۳)، «گزارش کاوش رودبار»، گزارش شماره RA۱۲۴۱ مرکز اسناد، تهران، سازمان میراث فرهنگی، صنایع‌دستی و گردشگری کشور، منتشر نشده.

حاکمی، علی، (۱۳۴۴ الف)، «گزارش حفاری علمی رودبار»، گزارش شماره RA۱۲۵۵ مرکز اسناد، تهران، سازمان میراث فرهنگی، صنایع‌دستی و گردشگری کشور، منتشر نشده.

حاکمی، علی، (۱۳۴۴ ب)، «گزارش عملیات حفاری در منطقه کلورز، کافرکش و گنج‌پر»، گزارش شماره RA۱۳۱۶ مرکز اسناد، سازمان میراث فرهنگی، صنایع‌دستی و گردشگری کشور، منتشر نشده.

حاکمی، علی، (۱۳۴۴ ج)، «گزارش هیئت حفاری رودبار در رحمت‌آباد در منطقه جوبن، بررسی و گمانه‌زنی در دوگامیان، جوکین، آسرامرز و آغوزبن»، گزارش شماره RA۱۳۱۳ مرکز اسناد، تهران، سازمان میراث فرهنگی، صنایع‌دستی و گردشگری کشور، منتشر نشده.

- حاکمی، علی، (۱۳۴۴)، «گزارش هیئت حفاری علمی در منطقه جوبین استان گیلان»، گزارش شماره RA۱۳۱۵ مرکز اسناد، تهران، سازمان میراث فرهنگی، صنایع‌دستی و گردشگری کشور، منتشرنشده.
- حاکمی، علی، (۱۳۴۴)، «گزارش هیئت علمی حفاری در منطقه رحمت‌آباد رودبار»، گزارش شماره RA۱۲۵۷ مرکز اسناد، تهران، سازمان میراث فرهنگی، صنایع‌دستی و گردشگری کشور، منتشرنشده.
- حاکمی، علی، (۱۳۴۵)، «گزارش عملیات حفاری هیئت باستان‌شناسی در منطقه ناوه لیلی‌جان»، گزارش شماره RA۱۳۱۷ مرکز اسناد، تهران، سازمان میراث فرهنگی، صنایع‌دستی و گردشگری کشور، منتشرنشده.
- حاکمی، علی، (۱۳۴۶)، «اولین گزارش هیئت بررسی و حفاری منطقه رستم‌آباد رودبار»، گزارش شماره RA۱۳۱۴ مرکز اسناد، تهران، سازمان میراث فرهنگی، صنایع‌دستی و گردشگری کشور، منتشرنشده.
- حاکمی، علی؛ کردنانی، محمود و عبدالحسین شهیدزاده، (۱۳۴۳)، «رودبار، نصفیج، مارلیک، استان گیلان»، گزارش شماره ۵۶ RA مرکز اسناد، تهران، سازمان میراث فرهنگی، صنایع‌دستی و گردشگری، منتشرنشده.
- خلعتبری، محمدرضا، (۱۳۷۱)، کاوش در کلورز، پایان‌نامه کارشناسی ارشد، استاد راهنما: دانشگاه تهران، گروه باستان‌شناسی، منتشرنشده.
- خلعتبری، محمدرضا، (۱۳۸۳)، «بررسی و شناسایی آثار تاریخی و فرهنگی حوزه فرمانداری تالش»، اداره کل میراث فرهنگی، صنایع‌دستی و گردشگری گیلان، گزارش منتشرنشده.
- خلعتبری، محمدرضا، (۱۳۸۴)، «گزارش مقدماتی فصل اول کاوش‌های باستان‌شناسی در تپه کلورز- رستم‌آباد رودبار»، گزارش شماره RA۷۶۷۰ مرکز اسناد، تهران، سازمان میراث فرهنگی، صنایع‌دستی و گردشگری کشور، منتشرنشده.
- خلعتبری، محمدرضا، (۱۳۸۹)، «گزارش مقدماتی لایه‌نگاری و اولین فصل کاوش محوطه استقرار کلورز (رستم‌آباد ۱۳۸۵-۱۳۸۷)»، اداره کل میراث فرهنگی، صنایع‌دستی و گردشگری گیلان، گزارش منتشرنشده.
- خلعتبری، محمدرضا، (۱۳۹۲)، گیلان در عصر آهن، چاپ اول، تهران، گوی.
- خودزکو، الکساندر، (۱۳۴۸)، سرزمین گیلان، ترجمه سیروس سهامی، رشت، ایلپا.
- رامین، شهرام و مسعود اکبری، (۱۳۹۱)، «گورستان عصر آهن سیاه سو، رودسر، گیلان»، در، چکیده مقاله‌های یازدهمین گرد هم‌آیی سالانه باستان‌شناسی ایران، تهران، پژوهشگاه سازمان میراث فرهنگی و گردشگری، ص: ۲۰۱.
- رامین، شهرام و مسعود اکبری، (۱۳۹۳)، «شواهدی نویافته از عصر آهن در محوطه گورستانی سیاه‌سو، شهرستان رودسر»، به کوشش کوروش روستایی و مهران غلامی، در، مقاله‌های کوتاه دوازدهمین گرد هم‌آیی سالانه باستان‌شناسی ایران، تهران، پژوهشگاه میراث فرهنگی و گردشگری، صص: ۱۹۵-۱۹۷.
- رامین، شهرام و ولی جهانی، (۱۳۹۲)، گزارش مقدماتی گمانه‌زنی به‌منظور تعیین حریم محوطه باستانی اسکولک (شهرستان رودبار)، اداره کل میراث فرهنگی، صنایع‌دستی و گردشگری استان گیلان، گزارش منتشرنشده.
- رامین، شهرام، (۱۳۹۲)، «گزارش نخستین فصل کاوش اضطراری محوطه گورستانی سیاه‌سو»، اداره کل میراث فرهنگی، صنایع‌دستی و گردشگری گیلان، گزارش منتشرنشده.
- رامین، شهرام، (۱۳۹۴)، «گزارش نخستین فصل کاوش اضطراری محوطه گورستانی سیاه‌سو»، رشت، سازمان میراث فرهنگی، گردشگری و صنایع‌دستی استان گیلان، گزارش منتشرنشده.
- شهیدزاده، عبدالحسین، (۱۳۴۸ الف)، «رودبار استان گیلان»، جلد اول، گزارش شماره RA۱۲۴۳ مرکز اسناد، تهران، سازمان میراث فرهنگی، صنایع‌دستی و گردشگری کشور، منتشرنشده.
- شهیدزاده، عبدالحسین، (۱۳۴۸ ب)، «گزارش مقدماتی هیئت کاوش‌های علمی باستان‌شناسی گیلان»، جلد دوم، گزارش شماره RA۱۲۴۳ مرکز اسناد، تهران، سازمان میراث فرهنگی، صنایع‌دستی و گردشگری کشور، منتشرنشده.
- صمدی، حبیب‌الله، (۱۳۳۸)، «حفریات گرمابک و تماجان»، باستان‌شناسی، شماره ۱ و ۲، تهران اداره کل باستان‌شناسی، صص: ۸۰-۹۵.
- طلایی، حسن، ۱۳۸۴، سفالگری عصر آهن (۱۴۵۰-۱۱۰۰ پ-م) تپه هفتوان، دشت سلماس، حوزه دریاچه ارومیه، مجله دانشکده ادبیات و علوم انسانی دانشگاه تهران، ۲۱-۴۱.

- عباس‌نژاد سرستی، رحمت و رقیه مجتبیایی ثبوتی، (۱۳۹۳)، «معماری مناطق غربی مازندران و بخش‌های شرقی گیلان در عصر آهن»، پژوهش‌های باستان‌شناسی ایران، دوره ۴، شماره ۷، صص: ۶۷-۸۰.
- فرید مجتهدی، نیما و ابراهیم اسعدی اسکوتی، (۱۳۹۱)، *اطلس کوه‌های گیلان*، چاپ اول، رشت، فرهنگ ایلیا.
- فلاحیان، یوسف، (۱۳۸۴)، «نگاهی اجمالی به دستاوردهای باستان‌شناختی بررسی و شناسایی در حوزه رودخانه شاهرود (عمارلو)»، در: *گزارش‌های باستان‌شناسی ایران شماره ۴*، تهران، سازمان میراث فرهنگی، صنایع‌دستی و گردشگری، پژوهشکده باستان‌شناسی، صص: ۱۹۹۸-۲۲۰.
- فهمی، حمید، (۱۳۸۱ الف)، *فرهنگ عصر آهن در کرانه‌های جنوب غربی دریای کاسپی*، تهران، سمیرا.
- فهمی، حمید، (۱۳۸۱ ب)، «حوزه فرهنگی املش در عصر آهن به روایت کاوش‌های باستان‌شناختی»، *فرهنگ گیلان*، شماره ۱۳ و ۱۴، رشت، اداره کل ارشاد اسلامی گیلان، صص ۱۰۹-۱۱۳.
- فهمی، حمید، (بی‌تا)؛ «بازنگری در گاه‌نگاری دوره مفرغ پایانی و آهن آغازین تالش»، ارائه‌شده در: مجموعه مقالات همایش ملی تالش‌شناسی، به کوشش ولی جهانی و حمید فهمی، اداره کل میراث فرهنگی، صنایع‌دستی، گردشگری استان گیلان، رشت (زیر چاپ).
- ماسکارلا، اسکار وایت، ۱۳۸۳، شمال غرب ایران در گذر از عصر مفرغ به آهن، ترجمه علی‌اکبر وحدتی، باستان‌پژوهی، شماره ۱۲، ۶۲-۷۴.
- مقدم، محسن، (۱۳۴۰)، «بررسی نقاط تاریخی گیلان (آمام، بویه، سیاه‌کوه، شیرچاک، نیاول، غیاث‌آباد، سردچال و پیرکوه)»، گزارش شماره RA۱۲۳۹ مرکز اسناد، تهران، سازمان میراث فرهنگی، صنایع‌دستی و گردشگری کشور، منتشرنشده.
- موسوی، سید محمود، (۱۳۸۰)، «باستان‌شناسی گیلان»، در: *کتاب گیلان*، جلد اول، چاپ سوم، چاپ اول: ۱۳۷۴، به سرپرستی ابراهیم اصلاح عربانی، انتشارات گروه پژوهشگران ایران، صص: ۳۳۶-۳۵۳.
- میرصالحی، سید مهدی، (۱۳۹۱)، «گزارش گمانه‌زنی تپه سردخونی پشت تالش»، اداره کل میراث فرهنگی، صنایع‌دستی و گردشگری گیلان، منتشرنشده.
- میرصالحی، سید مهدی، (۱۳۹۴)، «گزارش گمانه‌زنی تپه سردخونی پشت تالش»، در: *چکیده مقاله‌های همایش ملی تالش‌شناسی*، اداره کل میراث فرهنگی، صنایع‌دستی و گردشگری استان گیلان، صص ۱۹۳.
- نقشینه، امیر صادق، ۱۳۷۵، مطالعه سفال‌های خاکستری در تپه سگزآباد دشت قزوین و رابطه آن‌ها با مهاجرت اقوام آریایی، پایان‌نامه کارشناسی ارشد باستان‌شناسی گرایش پیش‌ازتاریخ، دانشگاه تربیت مدرس، دانشکده علوم انسانی (منتشرنشده).
- نقشینه، امیرصادق، ۱۳۸۴، کاوش‌های غار هوتو و اهمیت یافته‌های سفالی عصر آهن آن، پیام باستان‌شناسی، سال دوم، شماره سوم، ۵۹-۷۸.
- نقشینه، امیرصادق، ۱۳۸۹، گونه‌شناسی سفال عصر آهن پیلاقلعه، رودبار گیلان، مجله پیام باستان‌شناسی، سال هفتم، شماره سیزدهم، ۷۳-۹۰.
- نگهبان، عزت‌الله، (۱۳۷۸)، *حفاری‌های مارلیک*، جلد اول، تهران، سازمان میراث فرهنگی کشور، پژوهشگاه.
- نگهبان، عزت‌الله، (۱۳۸۵)، *مروری بر پنجاه سال باستان‌شناسی ایران*، تهران، سبحان نور.
- نوکنده، جبرئیل و حمید فهمی، (۱۳۸۲)، «پژوهش‌های باستان‌شناسی هیئت مشترک ایران و ژاپن در کرانه‌های غربی سپیدرود گیلان ۸۱-۱۳۸۰»، در: به کوشش حمید فهمی، تهران، اداره کل آموزش، انتشارات و تولیدات فرهنگی و پژوهشکده باستان‌شناسی، *گزارش‌های باستان‌شناسی (۲)*، صص: ۲۷-۶۶.
- هرینک، ارنی، (۱۳۷۶)، سفال ایران در دوره اشکانی، ترجمه حمیده چوبک، تهران، سازمان میراث فرهنگی کشور (پژوهشگاه).
- هژبری نوبری، علیرضا و مهناز صالحی گروسی، (۱۳۸۴)، هنر سفالگری عصر آهن در گورستان مسجد کبود تبریز، باستان‌شناسی، سال اول، شماره اول، صص: ۳۰-۳۸.
- همرنگ، بهروز و محمدرضا خلعتبری، (۱۳۸۵ الف)، «گزارش بررسی شناسایی باستان‌شناختی شهرستان رودبار- حوزه غرب سفیدرود»، جلد اول، به کوشش محمدرضا میری، رشت، پژوهشکده باستان‌شناسی سازمان میراث فرهنگی و گردشگری استان گیلان، مؤسسه پیشین‌پژوه، گزارش منتشرنشده.

- همرنگ، بهروز و محمدرضا خلعتیری، (۱۳۸۵)، «گزارش بررسی شناسایی باستان‌شناختی شهرستان رودبار- حوزه غرب سفیدرود»، جلد دوم، به کوشش محمدرضا میری، رشت، پژوهشکده باستان‌شناسی سازمان میراث فرهنگی و گردشگری استان گیلان، مؤسسه پیشین پژوه، گزارش منتشر نشده.
- همرنگ، بهروز و محمدرضا خلعتیری، (۱۳۸۵)، «گزارش بررسی شناسایی باستان‌شناختی شهرستان رودبار- حوزه غرب سفیدرود»، جلد سوم، به کوشش محمدرضا میری، رشت، پژوهشکده باستان‌شناسی سازمان میراث فرهنگی و گردشگری استان گیلان، مؤسسه پیشین پژوه، گزارش منتشر نشده.
- وحدتی نسب، حامد، (۱۳۸۸)، «گزارش دومین فصل از بررسی‌های پارینه‌سنگی استان گیلان»، پژوهش‌های باستان‌شناسی مدرس، سال اول، شماره دوم، صص: ۱۵-۲۴.

Biglari, F. and Jahani, V., 2012. *The Pleistocene human settlement in Gilan, southwest Caspian Sea: resent reserch* ", *Euraisan Prehistory* 8: (1-2): 3-28.

Curtis, J., 2005. *The material culture of Tepe Nush-I Jan and the end of the Iron Age III period in western Iran, Iranica Antiqua, XL: 233-248.*

De Morgan, J., 1905. *Récherches au Talyche Persan en 1901, in: Necropoles des Ages du Bronze et du Fer, Mémoires de la Delegation en Perse, vol. 8, Ernest Leroux, Editeur, Paris, pp. 251-342.*

Dyson, R.H., 1999. *Triangle-Festoon ware reconsidered, Iranica Antiqua XXXIV :115-144.*

Egami, N , Fukai, Sh., and Masuda, S., 1965. *Dailaman I, the excavations at Ghalekuti and Lasulkan 1960, Institute of Oriental Culture, The Tokyo University Iraq-Iran Archaeological Expedition, Report 6.*

Fukai, S., and Ikeda, J., 1971. *Dailaman IV, The excavations at Ghalekuti II & I, 1964, Institute of Oriental Culture, The University of Tokyo.*

Fukai, S., and Matsutani, T., 1980. *Preliminary report of survey and sounding at Halimejan, 1978, Orient XVI: 149-159.*

Girshman, R., 1939. *Fouilles de Sialk, Pres de Kashan, 1933,1034,1937, 2 Vols. Paris: Geuthner.*

Kambakhshfard, S.A., 1991. *Tehran Sehezaro devistsale, in: Tehran: 3200 Years under Eexcavation, Tehran: Nashre Faza.*

Kroll, S., 2005. *The southern Urmia basin in the early Iron Age, Iranica Antiqua, XL: 65-85.*

Lecomte, O., 2005. *The Iron Age of northern Hyrcania, Iranica Antiqua, XL: 461-478.*

Mahfroofi. A. and Piller C.K., 2009. *First preliminary report on the joint Iranian-German excavations at Gohar Tepe, Mazandaran, Iran, AMI 41: 177-209.*

Muscarella, O.W., 1974. *The Iron Age at Dinkha tepe, Iran, Metropolitan Museum Journal 9: 35-90.*

Negahban, E.O., 1996. *Marlik, the complete excavation report, 2 Vols. University Museum Monograph 87, Philadelphia. PA, University of Pennsylvania Pr.*

Ohtsu, T., Nokandeh, J., and Yamauchi, K., 2003. *Preliminary report of the Iran Japan joint archaeological Expedition to Guilan, first season, 2001, Tehran & Tokyo, ICHO & MECCJ.*

Ohtsu, T, Nokandeh, J., and Yamauchi, K., 2004_a. *Preliminary report of the Iran Japan joint archaeological expedition to Guilan, second season, 2002, Tehran & Tokyo, ICHO & MECCJ.*

Ohtsu, T, Nokandeh, J., and Yamauchi, K., 2004_b. *Preliminary report of the Iran Japan joint archaeological expedition to Guilan, third season, Tehran & Tokyo, ICHO & MECCJ.*

Ohtsu, T., Nokandeh, J., and Yamauchi, K., 2005. *Preliminary report of the Iran Japan joint archaeological expedition to Guilan, fourth season, Tehran & Tokyo, ICHO & MECCJ.*

Ohtsu, T., 2002. *Archaeological survey in northwestern Iran, report on the general survey in Gilan and its surrounding areas, Ohtsu, T., (ed.), MECCJ, Tokyo, Mitaka, Pp:7-92.*

Overlaet, B., 2005. *The Chronology of the Iron Age in the Pusht-I Kuh, Luristan, Iranica Antiqua, XL: 1-33.*

Piller, C.K., 2004. *zur mittelbronzezeit im nördlichen zentraliran - die zentraliranische graue ware (Central Grey Ware) als mögliche verbindung zwischen eastern und western Grey ware*, AMI 33-36: 143-173

Sharapova, S., 1999. *Iron Age ceramics of the transulars, interpretations of Eurasian archaeology, the Iron Age, Part IV*, pp. 207-214.

Sharifi, M., Motarjem, A., 2014. *Excavation of Rezvan Tepe in northeastern Iran, an Iron Age I-II cemetery*, The Silk Road 12: 76-81.

Sono, T., and Fukai, Sh., 1968. *Dailaman III, the expedition at HassaniMahalle and GhaleKuti*, 1964.

Sronach, D., Roaf, M., Srtanach, R., and Bokonyi, S., 1978. *Excavations at Tepe Nushi-Jan, Iran 16: 1-28*.

Tsetskhladze, G.R., 2005. *The Caucasus and the Iranian world in the early Iron Age: two graves from Treli, Iranica Antiqua, XL: 437-446*.

Vanden Bergh, L., 1964. *La necropole de Khurvin, Istanbul: Nederlands historisch-Archaeologisch Institute in het Nabie Oosten*.

Young, T.C., 1965. *A comparative ceramic chronology for western Iran 1500-500 B.C*, Iran III: 53-85.