

بررسی گورستان‌های خمره‌ای اشکانی حاشیه شرقی رودخانه زاب کوچک در شهرستان سردشت، شمال غرب ایران

صلاح سلیمی

دانش آموخته کارشناسی ارشد باستان‌شناسی دانشگاه تهران

مصطفی ده پهلوان*

استادیار گروه باستان‌شناسی دانشگاه تهران

حسین داودی

دانشجوی دکتری باستان‌شناسی دانشگاه تربیت مدرس

تاریخ پذیرش: ۱۳۹۵/۱۱/۱۲؛ پذیرش: ۱۳۹۷/۳/۳۰

چکیده

سردشت منطقه‌ای کوهستانی با دشت‌های میان‌کوهی است که از نظر موقعیت جغرافیایی در حوزه زاگرس شمالی قرار می‌گیرد. در بررسی میدانی حاشیه شرقی رودخانه زاب کوچک علاوه بر کشف محوطه‌های باستانی از دوره‌های فرهنگی مختلف، ۵ گورستان خمره‌ای شناسایی شدند. متأسفانه همه گورستان‌ها مورد حفاری غیرمجاز قرار گرفته و گورخمره‌های زیادی تخریب شده‌اند. چگونگی شیوه تدفین گورستان‌های خمره‌ای در سردشت و شباهت‌ها و تفاوت‌های موجود در آن با گورستان‌های دیگر از دوره اشکانی، از جمله پرسش‌های مدنظر در این نوشتار هستند. روش پژوهش بدین صورت بوده که شواهد باستان‌شناسی مربوط به گورستان‌های اشکانی نویافته در شهرستان سردشت معرفی شده‌اند و ویژگی‌های آن‌ها با دیگر گورستان‌های خمره‌ای اشکانی شناخته شده نظیر مینگه چئویر، گرمی، کنگاور، طاق بستان، مریوان، آکروپل و شهر شاهی شوش مقایسه شده است. در این میان، با بررسی تطبیقی که بین شکل خمره‌ها و سایر یافته‌ها صورت گرفت، شباهت‌های بیشتری بین گورستان‌های خمره‌ای سردشت با گورستان‌های گرمی و طاق بستان قابل رؤیت است. با توجه به مقایسه‌هایی که بین این دو گورستان با گورستان‌های خمره‌ای سردشت انجام شد، احتمالاً گورستان‌های سردشت مربوط به قرن اول و دوم میلادی هستند.

واژه‌های کلیدی: سردشت، زاب کوچک، تدفین اشکانی، گورستان‌های خمره‌ای، گورستان قامیشه.

۱. مقدمه

شهرستان سردشت در جنوب استان آذربایجان غربی واقع شده و هم‌مرز با کشور عراق است. اطلاعات باستان‌شناسی اندکی در مورد محوطه‌های دوران تاریخی سردشت در اختیار است. بیشتر بررسی‌ها و مطالعات انجام گرفته مربوط به دوره ماناها بوده و توجه چندانی به پژوهش درباره محوطه‌های دوره اشکانی نشده است. شناسایی استقرارهای زیادی از دوره اشکانی در حوضه رودخانه زاب کوچک، مؤید این موضوع است و برخی از آن‌ها در چارچوب پروژه نجات‌بخشی سد سردشت، اخیراً مورد کاوش قرار گرفته‌اند. سنت تدفین گور خمره‌ای یکی از شاخصه‌های فرهنگی غرب و شمال غرب ایران در دوره اشکانی است. گونه‌هایی از این تدفین‌ها از زاگرس مرکزی تا ماورای رودخانه ارس شناخته شده‌اند (نقشه ۱). از جمله مهم‌ترین مکان‌های باستانی از دوره اشکانی در شهرستان سردشت، گورستان‌های خمره‌ای هستند. بررسی و مطالعه ویژگی‌های گورستان‌های خمره‌ای سردشت می‌تواند اطلاعات ارزشمندی درباره حوزه گسترش جغرافیایی - فرهنگی سنت تدفین گورخمره‌ای در دوره اشکانی به دست دهد. نخستین بار فائق توحیدی به گورستان‌های خمره‌ای در سردشت اشاره می‌کند: «در دوره اشکانی باید به جمعیت عظیم و وجود قبرستان‌های تاریخی با خمره‌های سفالی بزرگ توجه داشت که نشانه حضور مردمانی فعال و جنگجو ساکن در منطقه حساس، برای اجرای مقاصد نظامی ارتش پارت هستند.» (کریمیان سردشتی، ۱۳۷۴: ۲۲۰). این منطقه در حوزه سیاسی آدیابن و کردوئن قرار داشته است (Hewsen, 2001, p. 34).

همان‌طور که ملاحظه می‌شود، منطقه سردشت با وجود اهمیت راهبردی که در دوران تاریخی ایران دارد، آن‌چنان‌که باید مورد پژوهش قرار نگرفته است (نقشه ۲). از این‌رو، در این نوشتار به معرفی گورخمره‌های اشکانی کشف شده در بررسی‌های منطقه پرداخته شده است. هدف اصلی این نوشتار به‌طور کلی آشنایی و شناخت گورستان‌های اشکانی منطقه سردشت است و تلاش شده که با مقایسه این گورستان‌های نویافته با گورستان‌های خمره‌ای کاوش شده دوره اشکانی در نقاط مختلف ایران، به الگوی کلی در ارتباط با شیوه‌های تدفین این دوره دست یابیم. لازم به ذکر است که پرسش‌ها و ابهامات بسیاری درباره باستان‌شناسی شمال غرب ایران به‌ویژه منطقه سردشت، شمال کردستان ایران و کردستان عراق در دوره اشکانی وجود دارد.

برای رسیدن به اهداف مذکور، انواع گورهای دوره اشکانی، شیوه‌های تدفین، یافته‌های فرهنگی، گاهنگاری نسبی، مکان‌گزینی گورستان‌ها و موارد دیگر مورد توجه قرار گرفته‌اند. بر این اساس پرسش‌های مهم این پژوهش عبارت‌اند از: شیوه تدفین گورستان‌های خمره‌ای سردشت در دوره اشکانی به چه صورت بوده است؟ شکل خمره‌ها و شیوه تدفین گورستان‌های خمره‌ای سردشت با کدامیک از گورستان‌های خمره‌ای اشکانی شباهت بیشتری دارد؟ آیا ارتباطی بین گورستان‌ها و محوطه‌های استقرار وجود دارد؟ روش پژوهش به این صورت بوده که ابتدا گورستان‌های خمره‌ای منطقه سردشت معرفی شده‌اند و سپس یافته‌های آن با گورستان‌های خمره‌ای کاوش شده دیگر مقایسه و مطابقت داده شده است.

عوامل طبیعی و انسانی باعث تخریب تعداد زیادی از گورهای خمره‌ای شده‌اند. از جمله این عوامل می‌توان به تخریب گورها توسط قاچاقچیان، فعالیت کشاورزان، راه‌سازی و جریان آب‌های فصلی اشاره کرد. این تهدیدات آن قدر جدی است که ممکن است در سال‌های آینده، گورستان‌های مهم خمره‌ای این منطقه برای همیشه از بین بروند (تصویر ۱).

۲. پیشینه پژوهش‌های باستان‌شناسی منطقه

اولین اشاره به محوطه‌های حوضه زاب کوچک به بازدید ژاک دومرگان در سال ۱۸۹۰ م. باز می‌گردد. وی پس از بازدید از منطقه سردشت به تپه‌های متعدد حوضه زاب کوچک اشاره می‌کند (دومرگان، ۱۳۳۹: ۴۶). رالف سولکی در سال ۱۹۶۸ آذربایجان غربی به‌ویژه خوی و مهاباد را بررسی کرد و به خاطر دلایل امنیتی و مسدود بودن راه‌های سردشت، موفق به انجام بررسی این منطقه نشد (Solecki, 1999: 29). بررسی‌های باستان‌شناسان مختلف نظیر بابک راد (پازوکی و شادمهر، ۱۳۸۴: ۱۵۰)، ولفرام کلایس (Kleiss, 1977)، استین و اشتقان کرول (Kroll, 2005)، بهمن کارگر (کارگر، ۱۳۸۳: ۲۳۰) و رضا حیدری (حیدری، ۱۳۹۱: ۱۴۹) بر محوطه‌های عصر آهن متمرکز بوده است.

بررسی‌های گسترده‌ای در سال ۱۳۸۶ توسط رضا حیدری در حوضه زاب کوچک با هدف تکمیل مطالعات باستان‌شناسی در محوطه ربط به اجرا در آمد که نتیجه آن شناسایی بیش از ۳۰ محوطه باستانی بود. این محوطه‌ها ادوار مختلفی از دوران مس‌سنگی تا دوران اسلامی را در بر می‌گیرند. از بین این محوطه‌ها، ۵ محوطه به دوره اشکانی نسبت داده شدند (حیدری، ۱۳۸۶). در سال ۱۳۸۶ علی بیننده به‌منظور انجام پایان‌نامه کارشناسی ارشد خویش، استقرارهای حوضه رودخانه زاب کوچک را در شهرستان‌های پیرانشهر و سردشت بررسی نمود که به کشف ۵۴ محوطه و اثر باستانی منجر شد. از این تعداد، ۱۶ محوطه مربوط به دوره تاریخی (اشکانی و ساسانی) بودند (بیننده، ۱۳۸۶: ۲۱۳). پس از بیننده، ابراهیم بوداکی به‌منظور انجام پایان‌نامه کارشناسی ارشد خویش تعداد ۱۶ محوطه ساسانی سردشت را بررسی نمود (بوداکی، ۱۳۹۲: ۱۹۰). لازم به ذکر است، تعدادی از محوطه‌ها در بررسی‌های قبلی شناسایی شده بودند. همچنین در سال ۱۳۹۱، بررسی‌هایی به‌وسیله مصطفی راستی‌دوست از سوی پژوهشکده باستان‌شناسی انجام گرفت که هنوز گزارش آن منتشر نشده است.

علاوه بر بررسی‌های انجام شده، کاوش‌های باستان‌شناسی نیز در حوضه زاب صورت گرفته است. تپه ربط یکی از محوطه‌های مهم کاوش شده در منطقه از دوره مانایی است. محوطه ربط در ۵ فصل مورد کاوش قرار گرفته که فصل اول و چهارم به سرپرستی بهمن کارگر (Kargar and Binandeh, 2009) و فصل دوم، سوم و پنجم به سرپرستی رضا حیدری انجام شده است (حیدری، ۱۳۸۷). پروژه کاوش‌های نجات‌بخشی سد سردشت که در پاییز سال ۱۳۹۴ به سرپرستی یوسف فلاحیان انجام شد، اطلاعات مهمی را از دوره‌های نوسنگی، مس‌سنگی، مفرغ و اشکانی آشکار کرده است. این محوطه‌ها در حاشیه رودخانه زاب کوچک قرار دارند. از میان ۵ محوطه کاوش شده، محوطه بالان با گاهنگاری دوره اشکانی (حیدری و دیگران، ۱۳۹۵: ۱۴۵)، محوطه نیسک آباد مربوط به دوره اشکانی (شیرزاده و کاکا، ۱۳۹۵: ۳۵۸)، محوطه بریسو مربوط به دوره تاریخی (بیننده، ۱۳۹۵: ۵۶) و تپه بروه دارای یک لایه اشکانی (شریفی، ۱۳۹۵: ۳۵۰) معرفی شده‌اند. این کاوش‌ها نشان‌دهنده اهمیت منطقه در ارتباط با مطالعات و پرسش‌های دوره اشکانی است.

۳. شیوه‌های تدفین اشکانی در سردشت

از دوره اشکانیان شیوه‌های مختلفی از تدفین به‌دست‌آمده که در ادامه به آن‌ها اشاره می‌شود. در بررسی محدوده شرقی زاب کوچک نیز سه نوع شیوه تدفین مربوط به دوره اشکانی شناسایی شده است:

گورهای چهار چینه سنگی (۴): نخستین شیوه تدفین از نوع گورهای چهار چینه سنگی هستند. این نوع گورها در منطقه گرمی (کامبخش فرد، ۱۳۷۷: ۳۷) و کنگاور (کامبخش فرد، ۱۳۷۴: ۲۳۰) گزارش شده‌اند. از این نوع شیوه تدفین تنها یک نمونه در محوطه پردی دهمتری در ۴ کیلومتری شمال شرق شهر ربط شناسایی شد (تصویر ۲). در این محوطه علاوه بر گور چهار چینه سنگی شواهدی از تدفین‌های خمره‌ای نیز یافت شد. لازم به ذکر است که کشف سفال نوع جلینگی در این محوطه، اشکانی بودن آن را محتمل تر می‌سازد.

۳-۱. **گورهای چاله‌ای:** بقایای گورهای چاله‌ای ساده در دهانه اشکفت‌ها شناسایی شد که توسط حفاران غیر مجاز تخریب شده بودند. در اشکفت سیسر با بررسی خاک‌های بیرون ریخته شده کنار گور، یک حلقه نقره‌ای مربوط به تدفین یافت شد (لوح ۶). مشابه این نوع گور در جنوب غربی سلماس گزارش شده است (Solecki, 1999: 36).

۲-۳. **گورهای خمره‌ای:** شیوه سوم از نوع تدفین‌های گورخمره‌ای هستند. تدفین‌های خمره‌ای برای اولین بار در آکروپل و شهر شاهی در شوش توسط ژان دیولافوا گزارش شده‌اند (دیولافوا، ۱۳۷۱: ۱۴۵-۱۵۳). در سال ۱۳۴۴ کامبخش فرد ۷ گورستان خمره‌ای اشکانی را در منطقه گرمی کاوش کرد (کامبخش فرد، ۱۳۷۷: ۳). سپس وی در طاق بستان (کامبخش فرد، ۱۳۷۷: ۴۵) و کنگاور (کامبخش فرد، ۱۳۸۶: ۱۶)، گورهای خمره‌ای را کشف نمود. در محوطه مینگه چویر در کشور آذربایجان، گورستان‌های خمره‌ای گزارش شده‌اند. این دوره در این کشور به فرهنگ تدفین خمره‌ای معروف است (Mongait, 1359: 251-252). یعقوب محمدی فر ۱۵ گورستان خمره‌ای را در بررسی‌های مریوان شناسایی کرد و دو نوع شیوه تدفین را برای آن‌ها ذکر می‌کند (محمدی فر، ۱۳۸۳). وی همچنین چهار گورستان خمره‌ای را در منطقه مریوان کاوش کرد که گورهای آن از نوع دو خمره‌ای بودند (مترجم و محمدی فر، ۱۳۸۸: ۱۵۵). شیوه تدفین دو خمره‌ای قبلاً در کاوش‌های مسعود آذرنوش در سنگ شیر همدان نیز گزارش شده بود (آذرنوش، ۱۳۵۴: ۵۱). علاوه بر این، محمد معصومیان گورستان خمره‌ای دیگر را در مریوان کاوش کرد و شواهد جدیدی از تدفین گور خمره‌ای را گزارش کرده است (معصومیان، ۱۳۹۶). شیوه تدفین خمره‌ای گورستان‌های خمره‌ای در بررسی‌های جواد قندگر در اطراف قلعه ضحاک (قندگر، ۱۳۸۲: ۸۶) و بررسی‌های صلاح نصرالهی در منطقه بانه (نصرالهی، ۱۳۸۶) شناسایی شده‌اند. طی بررسی‌های انجام شده در سردشت، ۵ گورستان خمره‌ای کشف شده‌اند که شرح آن‌ها در ادامه به تفصیل آمده است.

۴. گورستان‌های خمره‌ای سردشت

طی بررسی‌های انجام شده، ۵ گورستان خمره‌ای در منطقه سردشت شناسایی شده‌اند که همگی آن‌ها مورد کاوش غیرمجاز قرار گرفته‌اند. این گورستان‌ها عبارت‌اند از گورستان قامیشه (Ghamisheh)، لیندوه (Lindweh)، سیسر (Siser)، شینکه (Shinkeh) و ماوَلُو (Māwalow) (جدول ۱).

۴-۱. **گورستان قامیشه:** این گورستان در عرض جغرافیایی $36^{\circ} 11' 03''$ ، طول جغرافیایی $45^{\circ} 36' 54''$ ، ارتفاع ۱۳۵۰ متر بالاتر از سطح دریا و در فاصله ۵۰۰ متری جنوب روستای متروکه قامیشه قرار گرفته است.

تعداد ۱۹ گورخمره از گورهای آن مورد کاوش غیر مجاز قرار گرفته‌اند. ابعاد تقریبی این گورستان با توجه به پراکندگی آثار و کاوش‌های غیر مجاز، نزدیک به ۶۰ متر طول و ۲۰ متر عرض است (تصویر ۳).

۲-۴. گورستان لیندوه: این گورستان در عرض جغرافیایی $36^{\circ} 12' 47''$ ، طول جغرافیایی $45^{\circ} 35' 12''$ ، ارتفاع ۱۴۱۰ متر بالاتر از سطح دریا و در فاصله حدود ۲ کیلومتری شمال‌شرقی روستای لیلانه واقع شده است. تعداد ۳۰ حفره غیر مجاز بر روی سطح گورستان قابل مشاهده است. وضعیت حفاظتی این گورستان بسیار نامناسب بوده و به‌نظر می‌رسد که تقریباً بخش بزرگی از گورستان تخریب شده است. این گورستان نزدیک به ۱۰۰ متر طول و ۳۰ متر عرض دارد (تصویر ۴).

۳-۴. گورستان سیسر: گورستان سیسر در مختصات جغرافیایی عرض $36^{\circ} 14' 40''$ ، طول $45^{\circ} 37' 32''$ ، ارتفاع ۱۴۵۷ متر بالاتر از سطح دریا و در فاصله ۵۰۰ متری شرق روستای سیسر واقع شده است. ۱۰ حفره غیر مجاز بر روی سطح محوطه وجود دارد که باعث آشکار شدن گورخمره‌ها شده‌اند. ابعاد تقریبی این گورستان نزدیک به ۵۰ متر طول و ۲۰ متر عرض است (تصویر ۵).

۴-۴. گورستان شینکه: گورستان شینکه در عرض جغرافیایی $36^{\circ} 15' 14''$ ، طول جغرافیایی $45^{\circ} 42' 42''$ ، ارتفاع ۱۳۴۰ متر بالاتر از سطح دریا و در فاصله حدود ۲ کیلومتری جنوب‌غربی روستای سورو قرار دارد. حفاری‌های قاچاق بخشی از گورهای خمره‌ای این گورستان را نیز از بین برده است. ابعاد این گورستان با توجه به پراکندگی آثار و کاوش‌های غیر مجاز نزدیک به ۳۰ متر طول و ۲۰ متر عرض است (تصویر ۶).

۵-۴. گورستان ماؤلؤ: گورستان ماؤلؤ در عرض جغرافیایی $36^{\circ} 13' 38''$ ، طول جغرافیایی $45^{\circ} 35' 55''$ ، ارتفاع ۱۴۰۷ متر بالاتر از سطح دریا و در بین روستای سیسر و ماؤلؤ قرار گرفته است. در حال حاضر وضعیت حفاظتی محوطه نامطلوب است و تعداد ۱۰ چاله غیرمجاز روی آن وجود دارد. این گورستان حدود ۲۰ متر طول و ۱۰ متر عرض دارد.

جدول ۱: مشخصات گورستان‌های خمره‌ای سردشت (نگارندگان)

شماره	نام گورستان	موقعیت جغرافیایی	محل گورستان	ابعاد گورستان (متر)	یافته‌های سطحی
۱	گورستان قامیشه	$36^{\circ} 11' 03''$ $45^{\circ} 36' 54''$ H:۱۳۵۰	در فاصله ۵۰۰ متری جنوب روستای متروکه قامیشه	۶۰×۲۰	قطعات سفال، ۵ نمونه مهره خمیر شیشه
۲	گورستان لیندوه	$36^{\circ} 12' 47''$ $45^{\circ} 35' 12''$ H:۱۴۱۰	در فاصله حدود ۲ کیلومتری شمال‌شرقی روستای لیلانه	۱۰۰×۳۰	قطعات سفال به همراه چند نمونه سفال جیلینگی
۳	گورستان سیسر	$36^{\circ} 14' 40''$ $45^{\circ} 37' 32''$ H:۱۴۵۷	در فاصله ۵۰۰ متری شرق روستای سیسر	۵۰×۲۰	قطعات خمره‌های تدفین

۴	گورستان شینکه	۳۶° ۱۵' ۱۴" ۴۵° ۳۴' ۴۲" H:۱۴۵۷	در فاصله حدود ۲ کیلومتری جنوب غربی روستای سورو	۳۰×۲۰	قطعات سفال، یک نمونه مهره گلی
۵	گورستان ماوَلُو	۳۶° ۱۳' ۳۸" ۴۵° ۳۵' ۵۵" H:۱۴۰۷	در بین روستای سیسر و ماوَلُو	۲۰×۱۰	قطعات سفال


۵. توصیف ویژگی گورهای خمره‌ای سردشت

بر اساس چند گوری که در گورستان قامیشه به سبب حفاری غیر مجاز آشکار شده بودند و هنوز قسمت دهانه، بدنه و کف خمره‌ها درون خاک باقی مانده بود، می‌توان اندازه خمره‌ها را بازشناسی کرد. بر این اساس طول خمره‌ها بین ۱۴۰ تا ۱۵۰ سانتیمتر، قطر میانه آن‌ها ۵۰ تا ۶۰ سانتیمتر و قطر کف بین ۲۰ تا ۲۵ سانتیمتر بود. قطر دهانه خمره‌ها شکسته شده بودند، اما احتمالاً قطر دهانه بین ۴۰ تا ۵۰ سانتیمتر بوده است (تصویر ۷). در گورستان سیسر بر اساس یک نمونه خمره نسبتاً سالم باقی مانده، طول آن ۱۳۰ سانتیمتر، قطر دهانه ۵۵ سانتیمتر، قطر میانه ۸۰ سانتیمتر و قطر کف ۲۷ سانتیمتر بود (تصویر ۸). با توجه به تخته سنگ‌های موجود در کنار گودال‌ها و خمره‌های شکسته شده، دهانه خمره را با تخته سنگ‌های مربع شکل با طول و عرض ۳۵ تا ۴۰ سانتیمتر می‌پوشانده‌اند. میانگین فاصله عمق خمره‌ها از سطح امروزی بین ۴۰ تا ۶۰ سانتیمتر بود. در کنار برخی از حفره‌های غیر مجاز بقایای قطعات شکسته ظروف سفالی یافت شد که به احتمال زیاد مربوط به هدایای گور هستند.

با نگاهی کلی به گورستان‌های خمره‌ای اشکانی متوجه می‌شویم که از خمره‌های متفاوتی برای تدفین استفاده کرده‌اند. گونه‌شناسی خمره‌های تدفین نشان‌دهنده متنوع بودن آنهاست که به نظر می‌رسد از فرهنگ بومی همان محل متأثر بوده است. با بررسی خمره‌های تدفین اشکانی سه گونه متفاوت خمره تشخیص داده شد. گونه اول شامل خمره‌هایی هستند که لبه‌های فته‌ای برگشته به بیرون دارند و در قسمت میانی آن‌ها از نقوش افزوده طنابی شکل، گاهی در چند ردیف استفاده شده است. اندازه خمره‌های بزرگ این گروه دارای طول ۱۸۰ سانتیمتر، قطر شکم ۱۲۰ سانتیمتر و قطر دهانه ۶۵ سانتیمتر است. دهانه خمره‌ها را با استفاده از یک تخته سنگ مسدود کرده‌اند (کامبخش فرد، ۱۳۷۷: ۴۴). خمره‌های گرمی، طاق بستان، کنگاور و سردشت در این گروه جای می‌گیرند. گونه دوم شامل خمره‌هایی هستند که فاقد تزئینات طنابی بوده و دو دسته در دو طرف آن به صورت عمودی افزوده شده است. گاهی از تزئینات نخل وارونه، بز کوهی، پیچک، حلقه و لنگر (مترجم و محمدی‌فر، ۱۳۸۸: ۲۲۳) و نقشی همانند دو شاخ حیوانات (Gaziev, 1960) روی آن‌ها افزوده شده است. اندازه این خمره‌ها کوچکتر بوده و در مواردی از نوع تدفین‌های دو خمره‌ای هستند (معصومیان، ۱۳۹۶، مترجم و محمدی‌فر، ۱۳۸۸: ۱۰۷). خمره‌های گورستان‌های مریوان و مینگه چویر در این گروه جای می‌گیرند. گونه سوم شامل خمره‌هایی هستند که اندازه آن‌ها نسبت به دو گروه قبلی کوچکتر بوده و کف آن‌ها به شکل پایه درآمده است. این نوع خمره‌ها منحصر به فرد بوده و بعضاً تزئینات طنابی شکل بر روی بدنه آن‌ها به کار رفته است. گورستان آکروپل و شهر شاهی شوش در این گروه جای می‌گیرند (دیولافوا، ۱۳۷۱: ۱۴۵-۱۵۳) (جدول ۲).

جدول ۲: مشخصات گونه شناسی خمره‌های تدفین (نگارندگان)

شکل خمره	نام گورستان	نوع گونه خمره‌های تدفین
	گرمی	گونه اول
	طاق بستان	
	کنگاور	
	سردشت	
	مربوان	گونه دوم
	مینگه چویر	

	<p>آکروپل و شهر شاهی</p>	<p>گونه سوم</p>
---	--------------------------	-----------------

تدفین‌های خمره‌ای در منطقه سردشت جهات متفاوتی دارند. در گورستان قامیشه بر اساس چند نمونه، جهت تدفین‌ها شمال غربی - جنوب شرقی و تنها در یک نمونه جهت تدفین جنوبی - شمالی است. در گورستان لیندوه نیز جهت خمره‌ها شمال غربی - جنوب شرقی است. در گورستان سیسر جهت تدفین شرقی - غربی بود؛ به این معنا که دهانه خمره‌ها رو به شرق قرار گرفته بود. در گورستان‌های شینکه و ماولو جهت تدفین‌ها نامشخص بود. با توجه به شواهد به دست آمده، گور خمره‌ها از یک جهت تدفین واحد پیروی نمی‌کرده‌اند (جدول ۳). در گورستان‌های قامیشه و سیسر، سنگ‌هایی که برای مسدود کردن خمره‌ها استفاده شده بود، به صورت برج‌ها در داخل زمین قابل مشاهده هستند. جهت تدفین در سایر گورستان‌های اشکانی کاوش شده در ایران نیز متفاوت است. در گورستان‌های خمره‌ای گرمی و طاق بستان جهت ثابتی وجود داشته و بیشتر دهانه خمره‌ها رو به شرق بودند (کامبخش فرد، ۱۳۷۷: ۵، ۴۵). در کنگاور جهت خمره‌ها شرقی - غربی و شمالی - جنوبی بوده است (کامبخش فرد، ۱۳۷۴: ۲۴۰-۲۳۶). جهت‌ها در گورستان‌های مریوان، شرقی - غربی، شمالی - جنوبی، شمال شرقی - جنوب شرقی و شمال شرقی - جنوب شرقی بوده است (مترجم و محمدی-فر، ۱۳۸۸: ۲۲۱). هنوز مشخص نیست که تدفین‌های خمره‌ای با چه آیین و دینی مرتبط هستند، اما شیوه، نوع و شکل گورستان‌هایی که در نیمه غربی کشور و به‌ویژه در منطقه زاگرس شمالی و مرکزی قرار دارند، به روشنی بیانگر همگرایی فرهنگی و ایدئولوژی یکسان هستند. نظم قرارگیری خمره‌ها در داخل قبرستان‌ها نشانگر این نکته است که این نوع تدفین‌ها دارای سازمان اجتماعی و مذهبی تشکیل یافته‌ای بوده است (سعیدی هرسینی، ۱۳۷۵: ۹۷). برخی معتقدند که برای جلوگیری از تباهی و فساد اجساد از این نوع روش استفاده کرده‌اند (کامبخش فرد، ۱۳۷۷: ۱۲). همچنین گاهی آن‌ها را در ارتباط با آیین مهرپرستی نیز مطرح کرده‌اند (کامبخش فرد، ۱۳۴۶).

جدول ۳: مشخصات جهات تدفین خمره‌های اشکانی (نگارندگان)

جهت تدفین	محل گورستان	
شمال غربی-جنوب شرقی، جنوبی-شمالی	گورستان قامیشه	سردشت
شمال غربی-جنوب شرقی	گورستان لیندوه	
شرقی-غربی	گورستان سیسر	
نامشخص	گورستان شینکه	
نامشخص	گورستان ماولو	

شرقی-غربی	گرمی
شرقی-غربی	طاق بستان
شرقی-غربی، شمالی-جنوبی	کنگاور
شرقی - غربی، شمالی - جنوبی، شمال شرقی - جنوب شرقی، شمال شرقی - جنوب شرقی	مربوان

۶. یافته‌های فرهنگی در گورخمره‌ها

اطلاعاتی که در اینجا ذکر می‌شود صرفاً بر اساس یافته‌های بررسی سطحی است و برای پی بردن به گاهنگاری و نوع یافته‌های گور از گزارش سایر گورستان‌های خمره‌ای کاوش شده، استفاده شده است. یکی از گورستان‌های مهم اشکانی که امروزه در کشور آذربایجان قرار دارد، گورستان مینگه چویر است. تعداد بی‌شماری از زیورآلات شخصی در گورهای زنان از جمله مهره‌ها، تعداد زیادی دستبندهای برنزی روی دست و پا، مهره‌های انگشتری از جنس عقیق به دست آمده‌اند. روی پای یکی از اسکلت‌ها تعداد ۳۶ پابند یافت شد. در داخل گورهای مردان، جنگ‌افزارهای آهنی از جمله شمشیر، خنجر، نیزه و چاقو کشف شده است. همچنین سفال‌های منقوش به نقش پرندگان، نقوش هندسی و گیاهی نیز یافت شده‌اند. بقایای میوه‌های نظیر انار، گردو، استخوان حیوانات خانگی، ابزار آلات کشاورزی نظیر داس، سنگ آسیاب همگی نشان‌دهنده پرورش حیوانات، کاشت میوه و کشاورزی بوده است (Gaziev, 1960 and Mongait 1959: 251-252). در گورستان‌های گرمی ظروف سفالی از جمله ظروف لوله‌دار، سکه‌ها، پیه سوزها، قمقه، ابزارآلات برنزی و آهنی، سنگ‌های وزنه، دوک‌های پشم‌ریسی، زیورآلات شخصی مانند گردنبند، انگشتری، گوشواره، النگو، دستبند و غیره یافت شده‌اند (کامبخش‌فرد، ۱۳۷۷: ۶۷-۴۷). در گورستان‌های مربوان ظروف سفالی، مهره‌های خمیر شیشه، اشیای فلزی مانند سنجاق سر کشف شده‌اند (مترجم و محمدی فرد، ۱۳۸۸: ۱۳۹).

آنچه در گورستان‌های خمره‌ای سردشت یافت شد، قطعات شکسته سفال‌هایی بودند که در اثر حفاری‌های غیر مجاز روی سطح گورستان پراکنده شده بودند. عمدتاً از سفال‌هایی استفاده شده بود که از نظر ظرافت در گروه سفال‌های ظریف و متوسط جای می‌گیرند. کیفیت پخت آن‌ها مناسب بود و از آمیزه شن ریز برای ساخت آن‌ها استفاده شده است. رنگ غالب سفال‌ها نارنجی است. شکل سفال‌ها شامل کاسه‌های کوچک و بزرگ، کوزه‌ها و خمره‌ها هستند (لوح ۱ و ۲). در گورستان قامیشه یک ظرف لوله‌دار به دست آمد که قسمتی از لوله، دسته و بدنه آن شکسته شده بود (لوح ۳). شکل کلی آن مشابه ظروف لوله‌دار گرمی است؛ با این تفاوت که ظروف گرمی فاقد تزئینات هستند و چند پایه کوچک در زیر کف افزوده شده است (کامبخش‌فرد، ۱۳۷۷: ۸۱). روی این ظرف تزئینات کنده و فشاری به اجرا درآمده که تزئینات کنده به صورت عمودی و در دو ردیف ایجاد شده‌اند. مشابه این نوع تزئینات روی یک ظرف سفالی از گورستان مینگه چویر نیز گزارش شده است (Gaziev, 1960). در دو نمونه از سفال‌های گورستان قامیشه، تزئینات کنده به صورت مورب و فشاری نیز مشاهده می‌شود که به نظر می‌رسد این نوع تزئینات رواج داشته‌اند (تصویر ۹). همچنین یک قطعه شکسته دیگری مربوط به یک ظرف لوله‌دار در این گورستان یافت شد. در گورستان شینکه، بقایای لوله یک ظرف لوله‌دار کشف شد که نشانه‌ای از رواج این نوع ظروف در گورستان‌های خمره‌ای منطقه است (لوح ۲). تزئینات فشاری در گورستان قامیشه علاوه بر روی ظروف سفالی، بر روی لبه خمره‌ها نیز دیده می‌شود. تزئینات

فشاری بر روی خمره‌های گورستان لیندوه مشاهده شد. چند قطعه سفال جلینگی در گورستان لیندوه یافت شده که مربوط به یک ظرف سفالی کوچک هستند (لوح ۴).

همانند سایر گورستان‌های اشکانی، در گورستان‌های خمره‌ای سردشت نیز مرده‌ها را با زیور آلات شخصی مانند گردنبند دفن کرده بودند. در گورستان قامیشه در کنار خاک‌های ریخته شده اطراف گور، ۵ مهره از جنس خمیر شیشه و عقیق یافت شد. این مهره‌ها شباهت تکنیکی خاصی با مهره‌های گرمی دارند (کامبخش فرد، ۱۳۷۷: ۹۲-۸۷). ویژگی جدیدی که در این مهره‌ها قابل ذکر است، استفاده از یک حلقه فلزی خیلی نازک در داخل یکی از مهره‌ها است. به نظر می‌آید که در دیگر مهره‌ها نیز از چنین تکنیکی استفاده شده باشد که تنها در داخل یکی از مهره‌های به دست آمده، به جا مانده است. این حلقه‌ها را برای راحتی عبور نخ گردنبند به کار برده‌اند (لوح ۵). همچنین در گورستان شینکه یک مهره گلی نیز یافت شد (لوح ۶). در هر حال باید توجه داشت که با توجه به انجام حفاری‌های غیر مجاز، درباره تعداد، تنوع و غنای اشیاء موجود در گور خمره‌ها نمی‌توان با قطعیت صحبت کرد.

۷. تحلیل و گاهنگاری

گورستان‌های خمره‌ای سردشت در کنار محوطه‌های استقرار دوره اشکانی واقع شده‌اند. فاصله محوطه استقرار با گورستان قامیشه حدود ۲۰۰ متر و در گورستان لیندوه حدود ۵۰۰ متر است. در کنار گورستان سیسر و در فاصله ۱ کیلومتری آن، آثار یک قلعه اشکانی وجود دارد. در کنار گورستان‌های شینکه و ماولو، آثار ضعیف‌تری از محوطه‌های استقرار شناسایی شد. این وضعیت در گورستان‌های گرمی نیز دیده می‌شود و گورستان‌ها در کنار محوطه‌های استقرار قرار گرفته‌اند (کامبخش فرد، ۱۳۷۷: ۵). در مریوان وضعیت متفاوت-تری گزارش شده است. محمدی‌فر گورستان‌های مریوان را مربوط به اقوام کوچرو می‌داند و آن‌ها را بدون محوطه استقرار دائم معرفی می‌کند (محمدی فر، ۱۳۸۳).

گورستان‌های خمره‌ای سردشت همگی روی شیب کوه قرار گرفته‌اند؛ به طوری که در گورستان لیندوه، شیب تندتر بوده و مکان سایر گورستان‌ها روی شیب ملایم‌تری انتخاب شده است. قرار گرفتن گورخمره‌ها در شیب دامنه کوه در سایر گورستان‌های خمره‌ای کاوش شده نظیر گرمی (کامبخش فرد، ۱۳۷۷: ۵)، طاق بستان (همان، ۴۴) و مریوان (مترجم و محمدی فر، ۱۳۸۸: ۹۵) نیز گزارش شده است. جهت کلی گورستان‌ها رو به شرق و طلوع آفتاب است و ارتفاع آن‌ها نسبت به سایر محوطه‌ها بالاتر است. میانگین ارتفاع گورستان‌ها بین ۱۴۵۰-۱۳۵۰ متر از سطح دریا است. شایان توجه است که گورستان‌ها در مکانی قرار گرفته‌اند که از نظر پوشش گیاهی، جنگلی و مراتع غنی است و از شبکه ارتباطی راه‌های امروزی فاصله زیادی دارند (نقشه ۳).

دلایل متعددی برای اشکانی بودن گورستان‌های خمره‌ای سردشت وجود دارد. سفال‌های جلینگی که در گورستان‌های خمره‌ای سردشت کشف شده‌اند، اشکانی بودن آن‌ها را نشان می‌دهند (لوح ۴). سفال‌های جلینگی در شمال غرب ایران از محوطه قلعه ضحاک یافت شده‌اند (قندگر و دیگران، ۱۳۸۶: ۲۰۶). گاهنگاری این نوع سفال در غرب ایران مربوط به قرن ۲ ق.م تا قرن ۳ میلادی است (هرینک، ۱۳۷۶: ۱۲۴). نقوشی شبیه به خط پهلوی روی لبه یکی از خمره‌های گورستان خمره‌ای قامیشه وجود دارد که می‌تواند بیانگر اشکانی بودن این گورستان باشد (تصویر ۹).

شکل خمره‌ها و سایر یافته‌های گورستان‌های سردشت شباهت‌های نزدیکی با گورستان‌های گرمی دارند. گاهنگاری گورستان‌های خمره‌ای گرمی بر اساس سکه‌های کشف شده مربوط به قرن اول و دوم میلادی هستند (کامبخش فرد، ۱۳۷۷: ۴۴). تاریخ‌گذاری طاق بستان مربوط به قرن اول میلادی است (همان، ۲۳۹). گورهای کنگاور مربوط به قرن اول ق.م و اول میلادی هستند (کامبخش فرد، ۱۳۷۴: ۲۳۶). این سنت در مینگه چویر آذربایجان از قرن اول و دوم قبل از میلاد تا قرن اول و دوم میلادی رایج بود (Mongait 1959: 251-252). گورهای آکروپل و شهر شاهی احتمالاً مربوط به قرن دوم و سوم ق.م تا قرن اول میلادی هستند (دیولافوا، ۱۳۷۱: ۱۴۵-۱۵۳). این نوع تدفین به نظر می‌رسد که در نیمه دوم دوره اشکانی و حدود قرون اول و دوم میلادی در نیمه غربی کشور رواج بیشتری پیدا می‌کند. با توجه به شباهت‌هایی که بین گورستان‌های خمره‌ای سردشت و سایر گورستان‌های اشکانی مشاهده می‌شود، احتمالاً گورستان‌های خمره‌ای سردشت نیز مربوط به قرن اول و دوم میلادی باشند.

۸. نتیجه

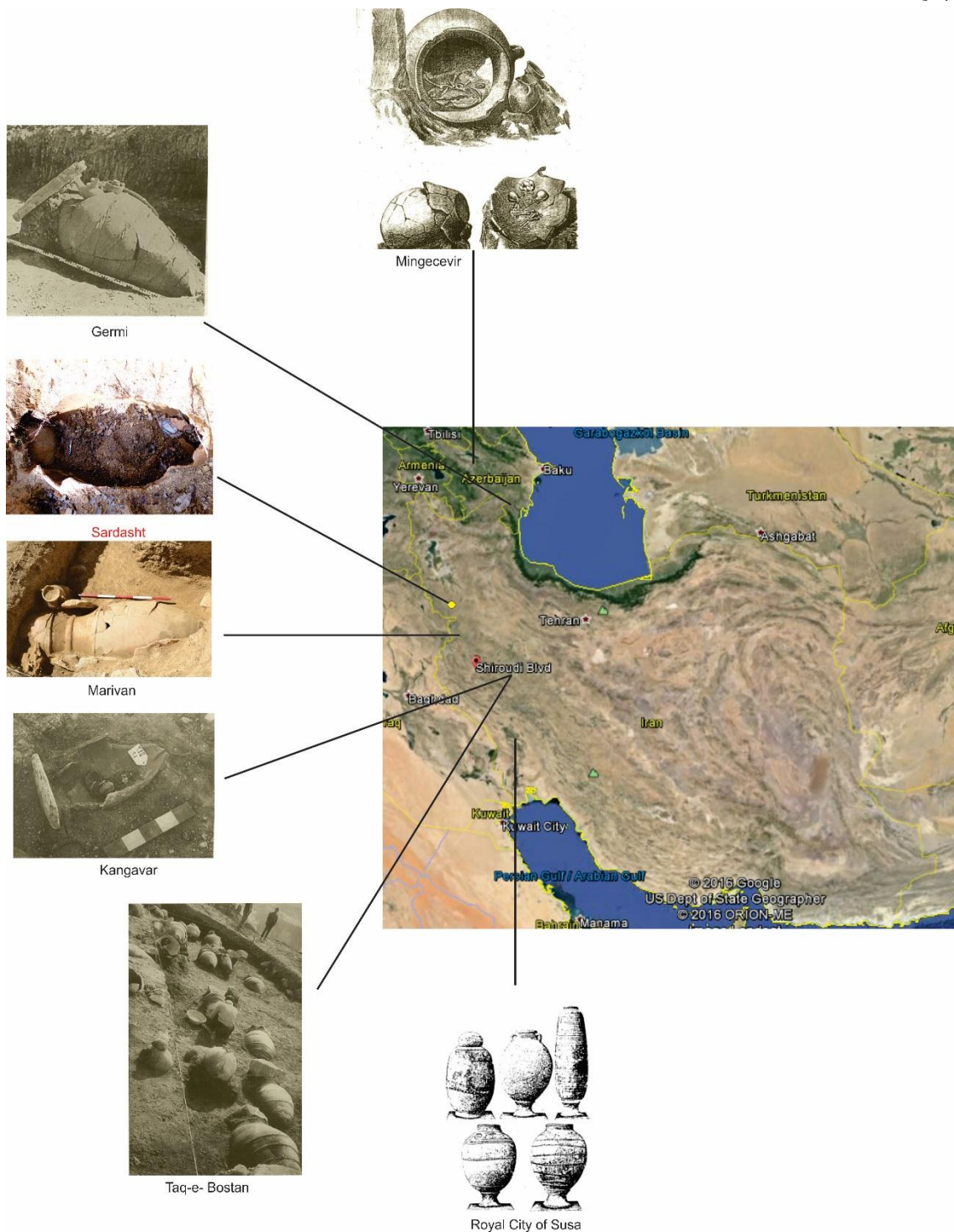
تدفین‌های خمره‌ای یکی از رایج‌ترین شیوه‌های تدفین در دوره اشکانی به شمار می‌آیند که به صورت گسترده از نیمه غربی قلمرو اشکانی گزارش شده‌اند. یافته‌های حاصل از بررسی میدانی حاشیه شرقی رودخانه زاب نشان‌دهنده اهمیت و متداول بودن استفاده از گورستان‌های خمره‌ای در شمال غرب ایران است. وجود چند حرف احتمالی پهلوی روی لبه یکی از خمره‌ها و چند قطعه از سفال جلینگی مبین اشکانی بودن این گورستان‌ها هستند. با توجه به شواهد موجود، از شیوه تدفین یک خمره‌ای استفاده شده است، به این صورت که تنها یک خمره برای تدفین به کار رفته است. با بررسی منظر گورستان‌ها مشخص شد که این گورستان‌ها در کنار محوطه‌های استقرار قرار گرفته‌اند. گورستان‌های قامیشه، لیندوه و سیسر در کنار محوطه استقرار شکل گرفته‌اند. در کنار گورستان‌های شینکه و ماولو آثار ضعیف‌تری از محوطه‌های استقرار شناسایی شد. این وضعیت در گورستان‌های گرمی نیز دیده می‌شود و گورستان‌ها در کنار محوطه‌های استقرار قرار گرفته‌اند.

قرارگیری خمره‌ها روی شیب، مدفون بودن آن‌ها در عمق ۶۰-۴۰ سانتیمتری زمین، مسدود کردن دهانه خمره‌ها با استفاده از یک تخته سنگ، قرار گرفتن گورستان‌ها در کنار چشمه‌های پر آب، قرار دادن ظروف لوله‌دار در کنار خمره‌ها و دفن مردگان با زینت آلات شخصی از جمله ویژگی‌های مشترکی هستند که بین گورستان‌های سردشت با سایر گورستان‌های اشکانی زاگرس مشاهده می‌شود. در این میان، با بررسی تطبیقی که بین شکل خمره‌ها و سایر یافته‌ها صورت گرفت، شباهت‌های بیشتری بین گورستان‌های خمره‌ای سردشت با گورستان‌های گرمی و طاق بستان قابل رؤیت است. با توجه به مقایسه‌هایی که بین این دو گورستان با گورستان‌های خمره‌ای سردشت انجام شد، احتمالاً گورستان‌های سردشت مربوط به قرن اول و دوم میلادی هستند. اگر چه بحث در مورد جهت تدفین مستلزم انجام کاوش باستان‌شناسی است، اما با توجه به شواهد موجود، گورستان‌های خمره‌ای سردشت همانند سایر گورستان‌های اشکانی کاوش شده، جهت‌های متفاوتی دارند. عمده جهت‌ها شمال‌غربی- جنوب‌شرقی و شرقی- غربی است. شکل خمره‌ها از نوع خمره‌های با لبه

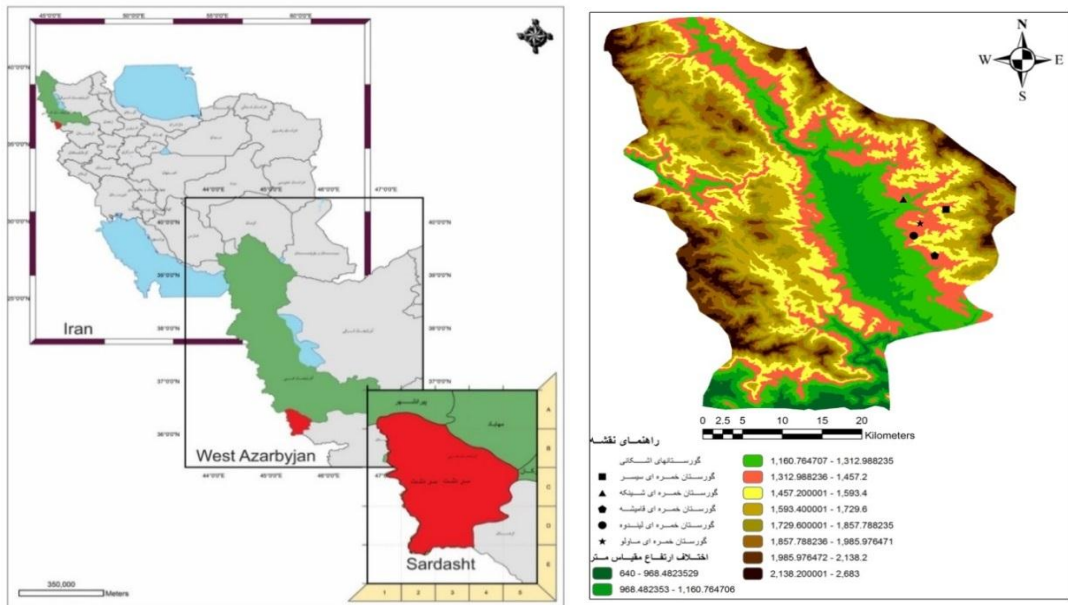
برگشته به بیرون هستند که بر روی بدنه آن‌ها عمدتاً تزئینات طنابی شکل به کار رفته است. از لحاظ گونه-شناسی ارائه شده، خمره‌های تدفینی سردشت از نوع گونه اول به شمار می‌آیند. شایان ذکر است که تراکم این تعداد گورستان‌های خمره‌ای در حاشیه شرقی رودخانه زاب کوچک در شهرستان سردشت بیانگر اهمیت این منطقه در دوره اشکانی است. امید است که در پژوهش‌های آتی توجه بیشتری به این منطقه به‌ویژه به گورستان‌های خمره‌ای بحث شده در این نوشتار گردد، زیرا که روند تخریب آن‌ها بر اساس حفاری‌های غیرمجاز سرعت زیادی دارد.

سپاسگزاری

از آقای رضا حیدری جهت در اختیار قرار دادن اطلاعات بررسی خود در منطقه سردشت، برای انجام این پژوهش سپاسگزاری می‌شود. از آقای دکتر یعقوب محمدی‌فر، آقای دکتر عباس مترجم و آقای محمد معصومیان جهت اجازه استفاده از گزارش منتشر نشده کاوش‌های گورستان‌های خمره‌ای مریوان قدردانی می‌نماییم.



نقشه ۱: پراکنش گورستان‌های خمره‌ای اشکانی بر روی نقشه



نقشه ۲: موقعیت جغرافیایی سردشت (پیروتی، ۱۳۸۹: ۲۱)

نقشه ۳: موقعیت گورستان‌ها نسبت به ارتفاع (سلیمی، ۱۳۹۴: ۲۱۴)



تصویر ۱. راست: گورستان قامیشه، بقایای شکسته خمره‌های بر جای مانده از کاوش‌های غیر مجاز؛ چپ: گورستان قامیشه، بقایای استخوان‌های انسانی بر جای مانده از کاوش‌های غیر مجاز (سلیمی، ۱۳۹۴: صص ۷۳-۷۲)



تصویر ۲: محوطه پردی ۱۰ متری، بقایای گور چهار چینه سنگی؟ (سلیمی، ۱۳۹۴: ۵۱)



تصویر ۴: گورستان خمره‌ای لیندوه، دید از ضلع جنوب غربی (سلیمی، ۱۳۹۴: ۶۸)



تصویر ۳: گورستان خمره‌ای قامیشه، دید از جنوب غرب (سلیمی، ۱۳۹۴: ۷۱)



تصویر ۶: گورستان خمره‌ای شینکه، دید از ضلع شمال شرقی (سلیمی، ۱۳۹۴: ۸۰)



تصویر ۵: گورستان خمره‌ای سیسر، دید از ضلع شمالی (سلیمی، ۱۳۹۴: ۸۵)



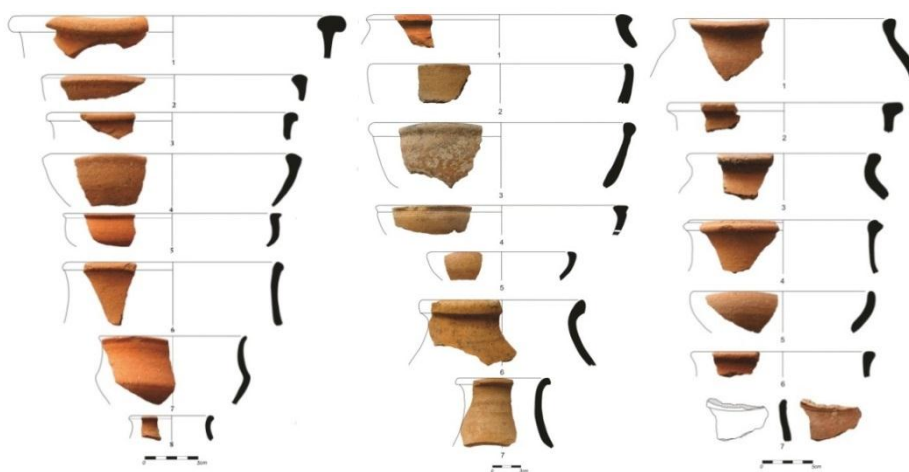
تصویر ۷: گورستان قامیشه، بقایای تدفین‌های خمره‌ای برجای مانده از کاوش‌های غیر مجاز (سلیمی، ۱۳۹۴: ۷۳)



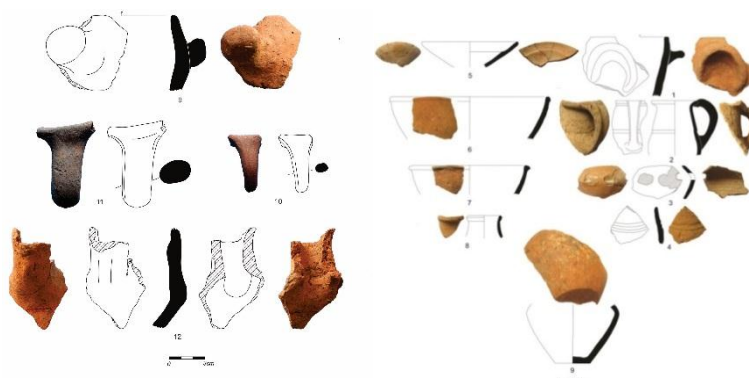
تصویر ۸: گورستان سیسر، بقایای تدفین خمره‌ای برجای مانده از کاوش‌های غیر مجاز (سلیمی، ۱۳۹۴: ۸۶)



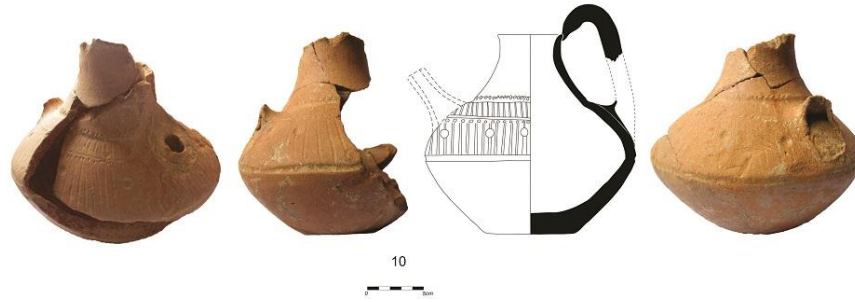
تصویر ۹: گورستان قامیشه: راست، تزیینات فشاری بر لبه خمیره. چپ: خطوط شبه پهلوی اشکانی (سلیمی، ۱۳۹۴: ۷۲)



لوح ۱: راست، سفال‌های شاخص گورستان ماولو. میانی، سفال‌های شاخص گورستان لیندوه. چپ: سفال‌های شاخص گورستان شینکه (سلیمی، ۱۳۹۴: صص ۷۸، ۶۹، ۸۲)



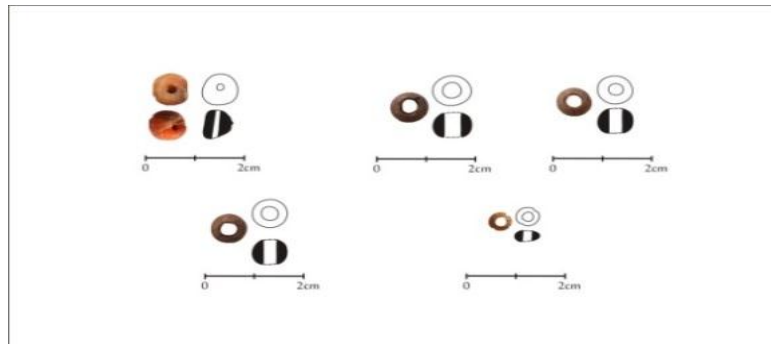
لوح ۲: راست، سفال‌های شاخص گورستان قایشه، چپ، سفال‌های گورستان شینکه (سلیمی، ۱۳۹۴: ۷۳، ۸۴)



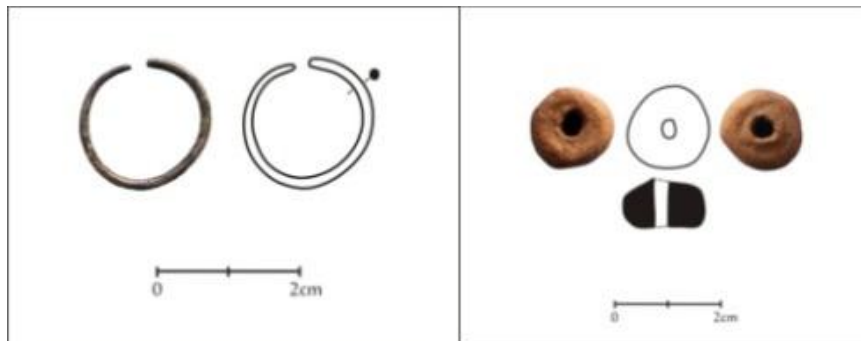
لوح ۳: ظرف لوله دار گورستان قامیشه (سلیمی، ۱۳۹۴: ۷۵)



لوح ۴: راست، سفال‌های جلینگی گورستان لیندوه. چپ: بقایای خمره‌های گورستان سیسر (سلیمی، ۱۳۹۴: ۸۷)



لوح ۵: مهره‌های خمیر شیشه و عقیق گورستان خمره ای قامیشه (سلیمی، ۱۳۹۴: ۷۵)



لوح ۶: راست: مهره گلی گورستان شینکه چپ: حلقه نقره ای مربوط به تدفین چاله ای اشکفت سیسر (سلیمی، ۱۳۹۴: صص

منابع

- آذرنوش، مسعود، (۱۳۵۴)، "کاوش‌های گورستان محوطه سنگ شیر همدان"، گزارش‌های چهارمین مجمع سالانه کاوش‌ها و پژوهش‌های باستان‌شناسی در ایران، زیر نظر فیروز باقر زاده، تهران: مرکز باستان‌شناسی ایران.
- بوداقي، ابراهيم، (۱۳۹۲)، "بررسی و مطالعه محوطه‌های ساسانی سردشت"، پایان‌نامه کارشناسی ارشد باستان‌شناسی دوره تاریخی، دانشگاه آزاد اسلامی اهر، دانشکده ادبیات و علوم انسانی، منتشر نشده.
- بیننده، علی، (۱۳۸۷)، "بررسی باستان‌شناختی حوضه رودخانه زاب کوچک"، پایان‌نامه کارشناسی ارشد باستان‌شناسی دوره تاریخی، دانشگاه تربیت مدرس، دانشکده ادبیات و علوم انسانی، منتشر نشده.
- بیننده، علی، (۱۳۹۵)، "کاوش نجات بخشی محوطه ملا وسو در حوضه رودخانه زاب کوچک"، گزارش‌های پانزدهمین گردهمایی سالانه باستان‌شناسی ایران، به کوشش حمیده چوبک، تهران: پژوهشگاه میراث فرهنگی و گردشگری، صص ۶۲-۵۵.
- پازوکی، ناصر و عبدالکریم شادمهر، (۱۳۸۴)، آثار ثبت شده ایران در فهرست آثار ملی، تهران: سازمان میراث فرهنگی کشور.
- حیدری، رضا، (۱۳۸۵)، "نتایج دومین فصل پژوهش‌های باستان‌شناختی در محوطه باستانی ربط سردشت، آبان و دی"، گزارش‌های باستان‌شناسی (۷)، مجموعه مقالات دومین گردهمایی سالانه باستان‌شناسی ایران، جلد اول تهران، پژوهشکده باستان‌شناسی، صص ۲۳۰-۲۰۱.
- حیدری، رضا، (۱۳۸۶)، "نتایج مقدماتی بررسی باستان‌شناسی رودخانه زاب کوچک در شهرستان سردشت"، آرشیو سازمان میراث فرهنگی استان آذربایجان غربی، منتشر نشده.
- حیدری، رضا، (۱۳۹۱)، "بررسی باستان‌شناسی زاب کوچک"، چکیده مقاله‌های یازدهمین گردهم‌آیی سالانه باستان‌شناسی ایران، تهران: پژوهشگاه سازمان میراث فرهنگی و گردشگری.
- حیدری، رضا، فلاحیان، یوسف، سلیمی، صلاح، (۱۳۹۵)، "فصل اول کاوش نجات بخشی تپه بالان سردشت"، گزارش‌های پانزدهمین گردهم‌آیی سالانه باستان‌شناسی ایران، به کوشش حمیده چوبک، تهران: پژوهشگاه میراث فرهنگی و گردشگری، صص ۱۵۵-۱۴۳.
- دمورگان، ژاک، (۱۳۳۹)، جغرافیای غرب ایران، ترجمه کاظم ودیعی، جلد دوم، تبریز: شفق.
- دیولوفوا، ژان، (۱۳۷۱)، سفرنامه کاوش‌های باستان‌شناسی در شوش ۱۸۸۶-۱۸۸۴، ترجمه ایرج فره‌وشی، چاپ سوم، تهران: دانشگاه تهران.
- سعیدی هرسینی، محمد رضا، (۱۳۷۵)، بررسی شیوه تدفین در پارت (۲۴۷ ق.م تا ۲۲۴ م)، پایان‌نامه کارشناسی ارشد باستان‌شناسی دوره تاریخی، دانشگاه تربیت مدرس، دانشکده ادبیات و علوم انسانی (منتشر نشده).
- سلیمی، صلاح، (۱۳۹۴)، بررسی محوطه‌های اشکانی حاشیه شرقی رودخانه زاب کوچک شهرستان سردشت، نمونه موردی: تپه بالان، پایان‌نامه کارشناسی ارشد باستان‌شناسی، دانشگاه تهران، دانشکده ادبیات و علوم انسانی (منتشر نشده).
- شیرزاده، غلام، کاکا، غفور، (۱۳۹۵)، کاوش نجات بخشی محوطه و قبرستان نيسک آباد سردشت، گزارش‌های پانزدهمین گردهم‌آیی سالانه باستان‌شناسی ایران، به کوشش حمیده چوبک، تهران: پژوهشگاه میراث فرهنگی و گردشگری، صص ۳۶۵-۳۵۶.
- شریفی، مهناز، (۱۳۹۵)، کاوش نجات بخشی تپه بروه شهرستان سردشت استان آذربایجان غربی، گزارش‌های پانزدهمین گردهم‌آیی سالانه باستان‌شناسی ایران، به کوشش حمیده چوبک، تهران: پژوهشگاه میراث فرهنگی و گردشگری، صص ۳۵۵-۳۵۰.
- قندگر، جواد، (۱۳۸۲)، گزارش مقدماتی کاوش‌های باستان‌شناسی قلعه زهاک (اژدهاک) شهرستان هشتگرد، آرشیو سازمان میراث فرهنگی استان آذربایجان شرقی (منتشر نشده).
- قندگر، جواد، حسین اسماعیلی و محمد رحمت‌پور، (۱۳۸۳)، "کاوش‌های باستان‌شناختی قلعه اژدهاک هشتگرد"، مجموع مقالات همایش بین‌المللی باستان‌شناسی ایران حوزه شمال‌غرب ایران، به کوشش مسعود آذرنوش، تهران: پژوهشکده باستان‌شناسی، صص ۲۲۸-۱۹۳.

- کارگر، بهمن، (۱۳۸۳)، "قلیچی، زیر تو مرکز مانا ۱۳۸۱-۱۳۷۸"، *مجموع مقالات همایش بین‌المللی باستان‌شناسی ایران حوزه شمال غرب ایران*، تهران: پژوهشکده باستان‌شناسی، صص ۲۴۶-۲۲۹.
- کامبخش فرد، سیف‌الله، (۱۳۴۶)، "آثار و بقایای دهکده‌های پارتی"، *بررسی‌های تاریخی*، شماره ۱، سال دوم، صص: ۵-۲۵.
- کامبخش فرد، سیف‌الله، (۱۳۷۴)، *معبد آناهیتای کنگاور*، تهران: سازمان میراث فرهنگی کشور.
- کامبخش فرد، سیف‌الله، (۱۳۷۷)، *گورخمره‌های اشکانی*، پیوست یک مجله باستان‌شناسی و تاریخ، تهران: مرکز نشر دانشگاهی.
- کامبخش فرد، سیف‌الله، (۱۳۸۶)، *کاوش‌ها و پژوهش‌های باستان‌شناسی و احیاء معماری معبد آناهیتای کنگاور و تاق گرا*، جلد دوم، تهران: سازمان میراث فرهنگی صنایع دستی و گردشگری - پژوهشکده باستان‌شناسی.
- مترجم، عباس و یعقوب محمدی فر، (۱۳۸۸)، *گزارش نهایی فصل اول کاوش در گورخمره‌های دریاچه زریوار مریوان*، آرشیو سازمان میراث فرهنگی و گردشگری کردستان (منتشر نشده).
- محمدی‌فر، یعقوب و علیرضا هژبری نوبری، (۱۳۸۳)، "نگرشی بر آیین گورخمره‌ای دوره اشکانی در حاشیه غربی زاگرس مرکزی (مریوان)"، *پیام باستان‌شناس*، شماره ۲، صص ۴۲-۲۹.
- معصومیان، محمد، (۱۳۹۶)، "گزارش فصل اول کاوش نجات بخشی گورستان خمره‌ای زردویان مریوان" آرشیو سازمان میراث فرهنگی و گردشگری کردستان (منتشر نشده).
- نصراللهی، صلاح، (۱۳۸۶)، *گزارش بررسی و شناسایی اتلال، محوطه‌ها و آثار باستانی بخش‌های مرکزی و نور شهرستان بانه - پاییز*، آرشیو میراث فرهنگی استان کردستان (چاپ نشده).
- واقعی، محمد بن عمر، (۱۳۷۴)، *فتوح سوادالعراق (نخستین تاریخ فتوحات اسلامی در کردستان)*، ترجمه و تحشیه عبدالعزیز واعظی سردشتی، مقدمه و تصحیح و تعلیقات نادر کریمیان، چاپ اول، تهران: م. واعظی.
- هرینک، ارنی، (۱۳۷۶)، *سفال ایران در دوران اشکانی*، ترجمه حمیده چوبک، تهران: سازمان میراث فرهنگی کشور.

- Gaziev, C. M., 1960. *kup gebirleri albomu, Azerbaijan SSR elmler akademiyasi neshrijati* Baki.
- Hewsen, R. H., 2001. *Armenia, A historical atlas*, Chicago, The University of Chicago Press.
- Kargar, B., Binandeh, A., 2009. A preliminary report of excavation at Rabat Tepe, Northwestern Iran, *Iranica Antiqua* XLIV: 113-129.
- Kleiss, W., 1977. *Alte Wege in West-Iran, AMI, Band 10*, pp: 137-151.
- Kroll, S., 2005. The Southern Urmia basin in the Early Iron Age, *Iranica Antiqua* XL: 65-85.
- Mongait, A., 1959. *Archaeology in the U.S.S.R.*, Moscow, Foreign Languages Publishing House.
- Solecki, R.S., 1999. *An archaeological survey in Western Azarbaijan, Iran, the Iranian world*, in: A. Alizadeh, Y. Majidzadeh and S. MalekShahmirzadi (eds.), *essay on Iranian art and archaeology*, presented to Ezat O. Negahban, Tehran, University Press, pp. 28-43.