



Southern Fars during the transition from the Parthian to the Sasanian Era: Historical and Archaeological Evidence

Khadijeh Gholami¹, Yaghoob Mohammadifar²

1. Ph. D Candidate, Department of Archeology, Faculty of Art and Architecture, University of Bu-Ali Sina, Hamadan, Iran.

Email: khgholami88@gmail.com

2. Professor, Department of Archeology, Faculty of Art and Architecture, University of Bu-Ali Sina, Hamadan, Iran. (Corresponding Author).

Email: mohamadifar@basu.ac.ir

Article Info	Abstract
Pp: 269-296	In the early third century CE, Iran witnessed profound political and military transformations that led to the rise of one of the most significant dynasties in its history: the Sasanians. According to historical sources, Ardashir engaged in several battles to gain control over Fars, particularly its southern regions. In Sasanian archaeological studies, the powerful families of southern Fars during the transition from the Parthian to the Sasanian period have been largely overlooked. The present research aims to identify the powerful families in southern Fars based on historical evidence, addressing the following question: What archaeological data indicate the existence of local powers in southern Fars during the Parthian period? Furthermore, it examines the relationship of these families with the Parthian government and Ardashir's methods for confronting them. This study employs a descriptive-analytical methodology, utilizing both library and field resources. Historical sources mention families such as the Nōšāzād and Sabak in Abrasās, the Milādiyān in Larīstan, and powers like Haftvād in Kojārān and Sanatruq in Bahrain. Based on historical sources, military strategies, diplomacy, and alliances with Parthian families were among the key approaches used by the Sasanians to consolidate power and legitimize their rule in Iran, particularly in southern Fars. Additionally, archaeological findings confirm the presence of powerful families in southern Fars. The site of Tomb-e Bot, interpreted as a semi-royal seat during the Parthian era, is indicative of existing power structures in the region. The factors contributing to the power of these families included kinship ties with the Parthians, geopolitical position, control over trade routes, and a network of fortresses.
Article Type: Research Article	
Article History:	
Received: 13 June 2025	
Revised: 28 August 2025	
Accepted: 07 October 2025	
Published online: 22 December 2025	
Keywords: Parthian Families, Sasanians, Ardashir Babakan, Southern Fars, Castle, Hormuz, Parthian Pottery.	

Cite this The Author(s): Gholami, K. & Mohammadifar, Y., (2025). "Southern Fars during the transition from the Parthian to the Sasanian Era: Historical and Archaeological Evidence". *Journal of Archaeological Studies*, 18(1): 269-296. <https://doi.org/10.22059/jarcs.2025.397270.143357>



1. Introduction

In the early third century CE, Iran witnessed profound political and military upheavals that led to the rise of one of the greatest dynasties in its history—the Sasanians. However, this process was neither simple nor unchallenged. Historical sources mention several battles fought by Ardashir I in southern Fars, some of which ended in his defeat. The resistance of southern Fars' noble families against Ardashir's advances not only highlights the presence of local power centers but also underscores their role as serious rivals to northern Fars. Although Ardashir ultimately succeeded in crushing these resistances after numerous arduous and protracted battles, thereby incorporating southern Fars—a key strategic region for controlling the Persian Gulf—into his domain, this process also reflects the political and social complexities of the era.

This study seeks to identify the powerful noble families of southern Fars based on historical evidence, addressing the following question: Which archaeological data attest to the existence of local powers in southern Fars during the Parthian period? Additionally, it examines these families' relationship with the Parthian Empire and Ardashir's strategies for confronting them.

Despite the significance of the transition from the Parthians to the Sasanians, independent historical and archaeological studies on southern Fars—particularly concerning its local powers—remain scarce. Existing research has largely been limited to archaeological surveys or treated the subject only peripherally within broader studies of Sasanian history. This scholarly gap underscores the need for a more detailed examination of the role played by southern Fars' noble families in the region's political dynamics and their interactions with the emerging Sasanian central authority. Understanding these dynamics not only enhances our comprehension of the Sasanian state formation process but may also elucidate patterns of local resistance against political centralization.

2. The Geopolitical Position and Role as an Intermediary Hub

The southern Fars region, which during the Sasanian period was part of Ardashir-Khwarrah (Ibn Balkhī, 2005: 132–141), encompassed a vast area along the coasts and hinterlands of the Persian Gulf. Southern Fars has always held strategic importance due to its unique connective position, serving as a bridge between the shores of the Persian Gulf and inland power centers (Fig. 1).

Additionally, the southern Zagros Mountains functioned as a natural barrier, playing a vital role in the region's security and human geography. With their complex topography and varying elevations, these mountains formed enclosed plains surrounded by highlands, acting both as a natural defensive fortification and providing a suitable environment for the emergence of semi-autonomous and stable communities (Fig. 2).

The climatic conditions of southern Fars were another critical factor in resisting external enemies. Ibn Balkhī describes the climate of Irāheštān in southern Fars as follows: “No army can station there except during the three months of spring; in winter, they cannot remain due to rainfall and lack of pasture, and in summer, due to the extreme heat” (2005: 141). This description highlights how the region's harsh weather posed significant challenges for foreign forces.

3. The Powerful Families in Southern Fars

Southern Fars under the Parthians was governed by semi-independent dynasties, though their territorial control remains unclear. Historical sources like the *Kār-nāmag ī Ardašīr*, *Shahnameh*, and al-Tabari's *History* mention several local rulers in early 3rd-century CE Southern Fars (Table 1):

1. The Nōshzād in Abrasās (Jahrom) (al-Tabari 1983:582; Ferdowsi 1968, VII:146).
2. The Sabāk in Abrasās (Ferdowsi 1968, VII:132; Mashkoor 1950:16) in Jahrom.
3. Haftvād in Kojarān (likely in southern Iran, near Lār) (Tabari 1983:582; Ferdowsi 1968, VII:139–154; Mashkoor 1960:21–32 (*Kār-nāmag*; Mashkoor 1960:24)
4. Abtenbud in southern Fars (al-Tabari 1983:582; Mashkoor 1960:23–25)
5. Sanatruq in Bahrain (al-Tabari 1983:584).
6. The Miladian House of Larestān, though absent in Ardashir's campaigns, is noted by Nöldeke (1978: 24) as being of Parthian origin. Gorgin Milad - mentioned in the *Shahnameh* (Ferdowsi 1971, IX: 30-32) and later Safavid records - maintained their ruling power until 1601 CE (Fig. 3).

4. Archaeological Evidence of Local Powers in Southern Fars

Archaeological and historical research on the northern coasts and hinterlands of the Persian Gulf has been limited. However, the few studies conducted have identified and uncovered significant sites from the Parthian period. Among the most important sites is Tomb-e Bot in Mohr County, interpreted as a quasi-royal seat. During its second cultural phase (80–260 CE), Tappeh Bot provides some of the most significant cultural materials related to local powers in southern Fars. The artifacts discovered at the site reflect a declined courtly style of the Achaemenids by the 2nd century CE. (Askari Chaverdi, 2013: 157–193; Askari Chaverdi, 2017: 127–150).

5. Fortresses and Strongholds

Archaeological activities in southern Iran, particularly in southern Fars, have primarily been limited to surveys and the identification of ancient sites. Surveys in Lamerd and Mohr counties (whose results have been published) indicate that out of 76 identified sites, only 12 show evidence of Parthian occupation (Askari Chaverdi, 2013: 81–83). However, none of these sites fall within the scope of the present study.

Between 2014 and 2018, ceramics from three sites in the Sasanian Hormuz region (southern Fars) were examined: Qal'eh Golrokh (Gholami et al., 2022), Qal'eh Kopir (Ashrafi, 2017), and Tomb-e-goveh (Pasban, 2018). Studies of these ceramics confirmed traces of Parthian-period presence. Accordingly, the Hormuz region of Fars, with its eight fortresses situated on highlands and foothills across an area approximately 45 km long and 20 km wide, was selected as the study area.

The Hormuz-Fars region, corresponding to the Beyram and Chahvarz districts (Gholami & Mohammadi-Far, 2024: 62-63) in southern Fars, has revealed eight identified fortresses (Image 6). The fortresses of Faryab, Kapir, and Salavar are situated on Mount Bol, while the fortresses of Nehl, Khajagan, Golrokh, Guri, and Lid are located on the mountains of Alamarvdasht.

Studies conducted on ceramic data have led to the identification of diagnostic Parthian pottery types, such as coarse black ware with raised bands, painted, glazed, burnished, and Burnished and Polished Pottery, indicating Parthian-period settlement in the Hormuz plain.

6. Conclusion

The political transformations of third-century CE southern Fars, coinciding with the Parthian decline and Sasanian rise, underscore the critical role of local families in the region's power dynamics. This study, drawing on historical and archaeological evidence, demonstrates that these local dynasts leveraged political and cultural legitimacy derived from their Parthian affiliations, claims of ancient ancestry, strategic geopolitical positions, control over trade routes, and a network of fortified castles—which continued into the Sasanian period—to resist Ardashir Babakan's centralizing policies. Archaeological data, particularly the site of Tomb-e Bot, indicates the continuity of Achaemenid courtly traditions. The ceramic evidence from forts suggests their construction or enhancement likely occurred in the second and third centuries CE, confirming a local power base in the Hormuz region, further supported by the Parthian archer relief at Qir. Ardashir employed a combination of military force, diplomacy, and political marriages to subdue these powers, actions essential for overcoming local resistance and gaining political legitimacy. Ultimately, southern Fars was a theatre of complex political and military competition during the Parthian-Sasanian transition. The resistance of local families and the Sasanian drive for integration reflect the tension between decentralized Parthian structures and a centralized Sasanian state. Further research in southern Fars is crucial to better understand both the formation of the Sasanian empire and patterns of local resistance to centralization.

Acknowledgments

We thank the Fars Provincial Cultural Heritage, Tourism, and Handicrafts Organization and the Lamerd and Larestan Departments for facilitating the field research. We also thank Mr. Paspan and Ms. Eshraghi for sharing information on the Kopir and Tomb-e Gobeh sites.

Authors Contribution

Authors contributed equally to the conceptualization and writing of the article. All of the authors approved the content of the manuscript and agreed on all aspects of the work

Conflict of Interest

Authors declared no conflict of interest.

جنوب فارس در گذار از اشکانیان به ساسانیان، براساس شواهد تاریخی و مدارک باستان‌شناختی

خدیدجه غلامی^۱، یعقوب محمدی فر^۲

۱. دانشجوی دکتری باستان‌شناسی، گروه باستان‌شناسی، دانشکده هنر و معماری دانشگاه بوعلی‌سینا، همدان، ایران.
رایانامه: khgholami88@gmail.com
۲. استاد گروه باستان‌شناسی، دانشکده هنر و معماری دانشگاه بوعلی‌سینا، همدان، ایران (نویسنده مسئول).
رایانامه: mohamadifar@basu.ac.ir

چکیده	تاریخچه مقاله
<p>در اوایل سده سوم میلادی، ایران شاهد تحولات سیاسی و نظامی عمیقی بود که به ظهور یکی از بزرگ‌ترین سلسله‌های تاریخ این سرزمین، یعنی ساسانیان، انجامید. براساس منابع تاریخی اردشیر برای تسلط بر فارس، به‌ویژه نواحی جنوب آن چندین نبرد را انجام داده است. در مطالعات باستان‌شناسی ساسانی، خاندان‌های جنوب فارس در دوره گذار از اشکانیان به ساسانیان مغفول مانده است. پژوهش حاضر بر آن است باتوجه به شواهد تاریخی خاندان‌های قدرت در جنوب فارس را شناسایی کند تا به این پرسش پاسخ دهد که، کدام داده‌های باستان‌شناسی وجود قدرت‌های محلی را در دوره اشکانی در جنوب فارس نشان می‌دهند؟ هم‌چنین، ارتباط این خاندان‌ها با حکومت اشکانی و روش‌های «اردشیر» برای مقابله با آنان بررسی می‌شود. پژوهش با روش توصیفی-تحلیلی و با استفاده از منابع کتابخانه‌ای و میدانی انجام شده است. منابع تاریخی از خاندان‌های «نوشزاد» و «سباک» در ابرساس و «میلادیان» در لارستان و قدرت‌هایی مانند «هفتواد» در کجاران و «سنطرق» در بحرین یاد می‌کنند. براساس منابع تاریخی، شیوه‌های نظامی، دیپلماسی و پیوند با خاندان‌های اشکانی، از راهکارهای ساسانیان برای تثبیت قدرت و مشروعیت در ایران و به‌ویژه در جنوب فارس بوده است؛ هم‌چنین، یافته‌های باستان‌شناسی نشان می‌دهد خاندان‌های قدرت در جنوب فارس حضور داشتند. مروطه تمب بت به‌عنوان یک مقر شبه‌شاهی در دوره اشکانی، نشانی از وجود قدرت در جنوب فارس است. عوامل قدرت این خاندان‌ها شامل پیوندهای خویشاوندی با پارتیان، موقعیت ژئوپلیتیکی، کنترل راه‌های تجاری و شبکه‌ای از قلعه‌ها (براساس گاهنگاری سفالی قلعه‌های منطقه هرمز فارس در پژوهش است).</p>	<p>صص: ۲۶۹-۲۹۶ نوع مقاله: پژوهشی</p> <p>تاریخ دریافت: ۱۴۰۴/۰۳/۲۳</p> <p>تاریخ بازنگری: ۱۴۰۴/۰۶/۰۶</p> <p>تاریخ پذیرش: ۱۴۰۴/۰۷/۱۵</p> <p>تاریخ انتشار: ۱۴۰۴/۱۰/۰۱</p> <p>کلیدواژگان: خاندان‌های اشکانی، ساسانیان، اردشیر بابکان، جنوب فارس، هرمز، سفال اشکانی.</p>

ارجاع به مقاله: غلامی، خدیجه؛ و محمدی فر، یعقوب، (۱۴۰۴). «جنوب فارس در گذار از اشکانیان به ساسانیان، براساس شواهد تاریخی و مدارک باستان‌شناختی». مطالعات باستان‌شناسی، ۱۸(۱): ۲۶۹-۲۹۶. <https://doi.org/10.22059/jarcs.2025.397270.143357>



© حق انتشار این مستند، متعلق به نویسندگان آن است. © ۱۴۰۴. ناشر این مقاله، دانشگاه تهران است. این مقاله تحت گواهی زیر منتشر شده و هر نوع استفاده غیرتجاری از آن مشروط بر استناد صحیح به مقاله و با رعایت شرایط مندرج در آدرس زیر مجاز است. Creative Commons Attribution-NonCommercial 4.0 International license (<https://creativecommons.org/licenses/by-nc/4.0/>).

۱. مقدمه

در اوایل سده سوم میلادی، ایران شاهد تحولات سیاسی و نظامی عمیقی بود که به ظهور یکی از بزرگ‌ترین سلسله‌های تاریخ این سرزمین، یعنی ساسانیان، انجامید. «اردشیر بابکان»، بنیان‌گذار این سلسله، با تکیه بر توان نظامی و مذهبی خود، توانست قدرت را در مناطق مختلف ایران متمرکز کند و حکومتی یکپارچه ایجاد نماید؛ اما این فرآیند به سادگی و بدون مقاومت انجام نشد. در منابع تاریخی از چندین نبرد اردشیر در جنوب فارس، سخن گفته شده است که در برخی از نبردها نیز شکست خورده است. ایستادگی خاندان‌های جنوب فارس در برابر پیش‌روی‌های اردشیر، نه تنها نشان از مراکز قدرت محلی، بلکه به عنوان رقبای جدی برای شمال فارس محسوب می‌شدند؛ هرچند اردشیر در طی چندین نبرد سخت و طولانی، توانست این مقاومت‌ها را درهم بشکند و جنوب فارس را به عنوان کلید تسلط بر خلیج فارس به قلمرو خود بیفزاید؛ اما این فرآیند بیانگر پیچیدگی‌های سیاسی و اجتماعی آن دوران نیز هست.

پرسش پژوهش: پژوهش حاضر بر آن است تا توجه به شواهد تاریخی ابتدا خاندان‌های قدرت در جنوب فارس را شناسایی کند تا به این پرسش پاسخ دهد که، کدام داده‌های باستان‌شناسی وجود قدرت‌های محلی را در دوره اشکانی در جنوب فارس نشان می‌دهند؟ هم‌چنین، ارتباط این خاندان‌ها با حکومت اشکانی و روش‌های اردشیر برای مقابله با آنان بررسی می‌شود.

پژوهش با تکیه بر شواهد تاریخی و باستان‌شناسی، با هدف مطالعه چگونگی ادغام جنوب فارس در قلمرو ساسانی انجام شده است. با وجود اهمیت دوره انتقال از اشکانیان به ساسانیان، پژوهش‌های مستقل تاریخی و باستان‌شناسی در جنوب فارس به ویژه درباره قدرت‌های محلی این منطقه، بسیار محدود است. با توجه به کمبود مطالعات موجود در جنوب فارس (مطالعات انجام شده عمدتاً به شناسایی محوطه‌های باستان‌شناسی بسنده کرده‌اند یا در قالب کلیات تاریخ ساسانیان به این موضوع پرداخته‌اند)، این شکاف و کمبود مطالعات، لزوم بررسی دقیق‌تر نقش خاندان‌های محلی جنوب فارس در تحولات سیاسی آن دوره و تعامل آن‌ها با حکومت مرکزی ساسانی را آشکار می‌سازد. فهم این پویایی‌ها نه تنها به درک بهتر فرآیند شکل‌گیری حکومت ساسانی کمک می‌کند، بلکه می‌تواند الگوهای مقاومت محلی در برابر تمرکزگرایی سیاسی را نیز روشن سازد.

۲. پیشینه پژوهش

تاکنون پژوهش مستقلی در زمینه دوران انتقالی اشکانی به ساسانی و نقش خاندان‌های قدرت در جنوب فارس انجام نشده است. در زمینه پژوهش‌های باستان‌شناسی، جنوب فارس از مناطق کمتر شناخته شده در ادبیات باستان‌شناسی ایران است. پژوهش‌های انجام شده در زمینه شناسایی محوطه‌های باستان‌شناسی صورت گرفته است که می‌توان به بررسی «اشتاین» در منطقه لارستان و بخش جنوبی آن در سال ۱۹۳۷ م. (Stein, 1937: 234-43)، شهرستان لامرد و مهر (عسکری چاوردی، ۱۳۹۲)، بخش بیرم لارستان (سرخوش، ۱۳۹۳)، بخش کردیان جهرم (منصوری و لطفی‌نسب، ۱۳۹۴)، شهرستان لار (سرداری و سرخوش، ۱۳۹۷)، شهرستان قیر و کارزین (صفرزاده و برفی، ۱۳۹۹) و شهرستان گراش (برفی، ۱۳۹۹) اشاره داشت. محوطه تمب بت به عنوان یکی از مهم‌ترین محوطه‌های اشکانی توسط «عسکری چاوردی» مورد کاوش قرار گرفته است. بررسی‌های تک‌نگاری در ارتباط با گونه‌شناسی و طبقه‌بندی سفال در قلعه گلرخ (غلامی و همکاران، ۱۴۰۱)، قلعه کیپیر (اشرافی، ۱۳۹۶) و تمپ گبه (گبه-گوه)، (پاسبان، ۱۳۹۷) از دیگر نمونه‌های پژوهش‌های انجام شده است. بررسی منابع تاریخی مانند کارنامه اردشیر بابکان، شاهنامه فردوسی و تاریخ طبری اطلاعات ارزشمندی در مورد نبردهای اردشیر و سیاست‌های او در جنوب فارس ارائه می‌دهند. در زمینه مطالعات مدرن عمدتاً بر نقش کلی ساسانیان تمرکز دارند و کمتر به خاندان‌های قدرت اشکانی پرداخته شده است. در کتاب افول و سقوط شاهنشاهی ساسانی (اتحادیه ساسانی - پارتی و فتح ایران به دست عرب‌ها) «پروانه پورشریعتی» نقش خاندان‌های اشکانی را در حکومت ساسانی نشان می‌دهد؛ اما به جز خاندان «مهرک نوشزاد» (پورشریعتی، ۱۳۹۹: ۸۹-۴۶۸) نامی از دیگر خاندان‌های جنوب فارس وجود ندارد.

۳. روش‌شناسی پژوهش

پژوهش حاضر با رویکردی توصیفی-تحلیلی و با بهره‌گیری از داده‌های میدانی باستان‌شناسی و مطالعات کتابخانه‌ای انجام شده است. در بخش میدانی، تمرکز اصلی بر نقش قلعه‌ها در درک ساختار قدرت سیاسی در دوره انتقالی اشکانی به ساسانی است. نکته مهم اشکالات گاهنگاری درمورد قلعه‌ها است که بیشتر ناشی از محدودیت‌های مطالعات پیشین است. این پژوهش بر مطالعه منطقه‌ای محدود با تراکم بالای قلعه‌ها متمرکز شد. منطقه مورد مطالعه، بیرم و چاهورز (منطبق بر هرمز ساسانی^۱) در جنوب فارس (غلامی و محمدی فر، ۱۴۰۳: ۶۲-۶۳) است که هشت قلعه در آن محدوده جغرافیایی شناسایی شده است. انتخاب این منطقه به دلیل تراکم قلعه‌ها و نیز مجاورت با محوطه مهم تمب بت صورت‌گرفت. این محدودسازی جغرافیایی امکان بررسی دقیق‌تر شبکه قلعه‌ها و تحلیل کارکردی-سیاسی آن‌ها در چارچوب تاریخی مورد نظر را فراهم کرد.

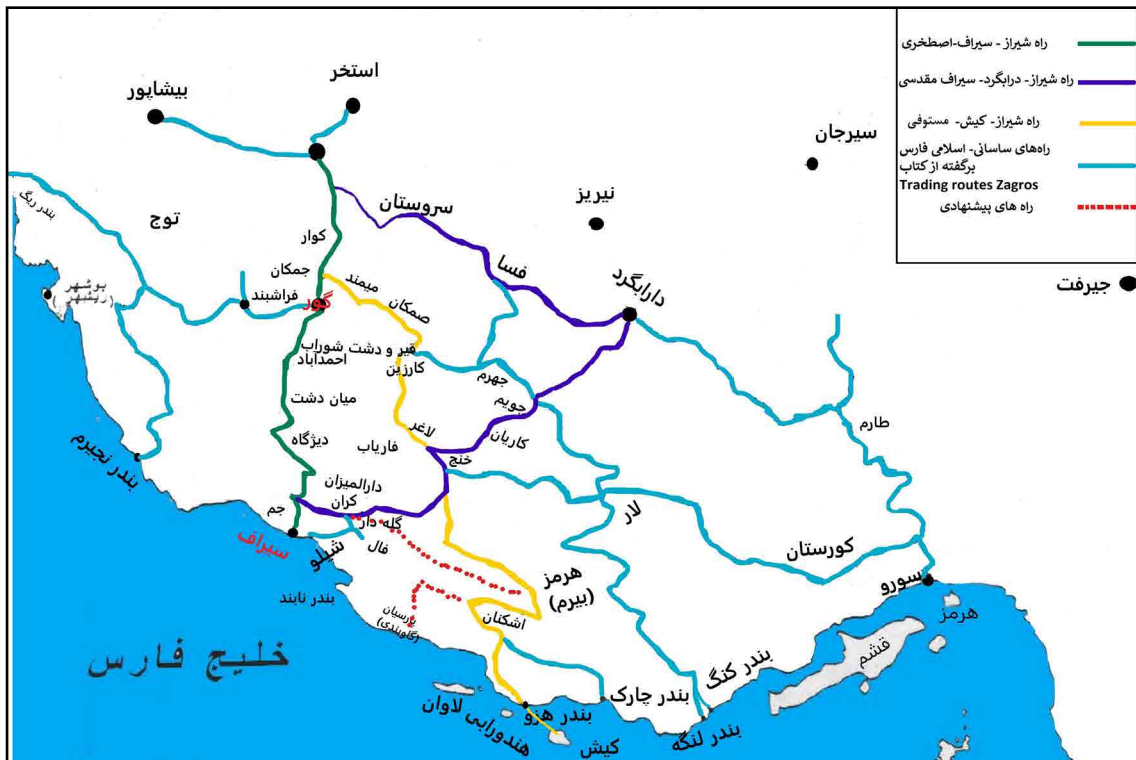
۲. حوزه جغرافیای پژوهش

۲-۱. موقعیت ژئوپلیتیکی و نقش مرکزیت واسطه‌ای

مناطق جنوب فارس که در دوره ساسانی بخشی از کوره اردشیرخوره محسوب می‌شد (ابن بلخی، ۱۳۸۴: ۱۴۱-۱۳۲)، محدوده وسیعی از کرانه‌ها و پس‌کرانه‌های خلیج فارس را دربر می‌گیرد. این منطقه یکی از طولانی‌ترین حکومت‌های نیمه‌مستقل تاریخ ایران را به خود دیده، با این حال آن چنان که شایسته است مورد توجه قرار نگرفته است. حکومت نیمه‌مستقل «میلادیان» که تا دوره صفویه تداوم یافت (ترکمان، ج ۲، ۱۳۸۲: ۶۱۶-۶۱۸؛ منجم‌یزدی، ۱۳۶۶: ۲۴۲-۲۴۳؛ وثوقی و همکاران، ۱۳۸۷) و حتی به ضرب سکه لاری (اخوان‌زنجانی، ۱۳۵۶) اقدام کرد، نشان‌دهنده اهمیت ویژه ژئوپولیتیک این منطقه است. جنوب فارس همواره به دلیل موقعیت ارتباطی منحصر به فرد خود، به عنوان پل اتصال بین کرانه‌های خلیج فارس و مراکز قدرت داخلی (تصویر ۱)، از اهمیت راهبردی برخوردار بوده است. در این منطقه، بنادر بزرگی مانند سیراف و هرمز به عنوان قطب‌های تجاری و سیاسی در جنوب و شهرهای شمالی مانند گور، استخر و دارابگرد، بر جایگاه راهبردی کانون‌های واسطه‌ای تأکید دارند. در دوران اسلامی انتقال کانون‌های تجاری، از جمله جابه‌جایی مرکزیت از سیراف به هرمز، تأثیرات عمیقی بر تحولات ساختار فضایی کانون‌های واسطه‌ای، از جمله لارستان، برجای گذاشت.

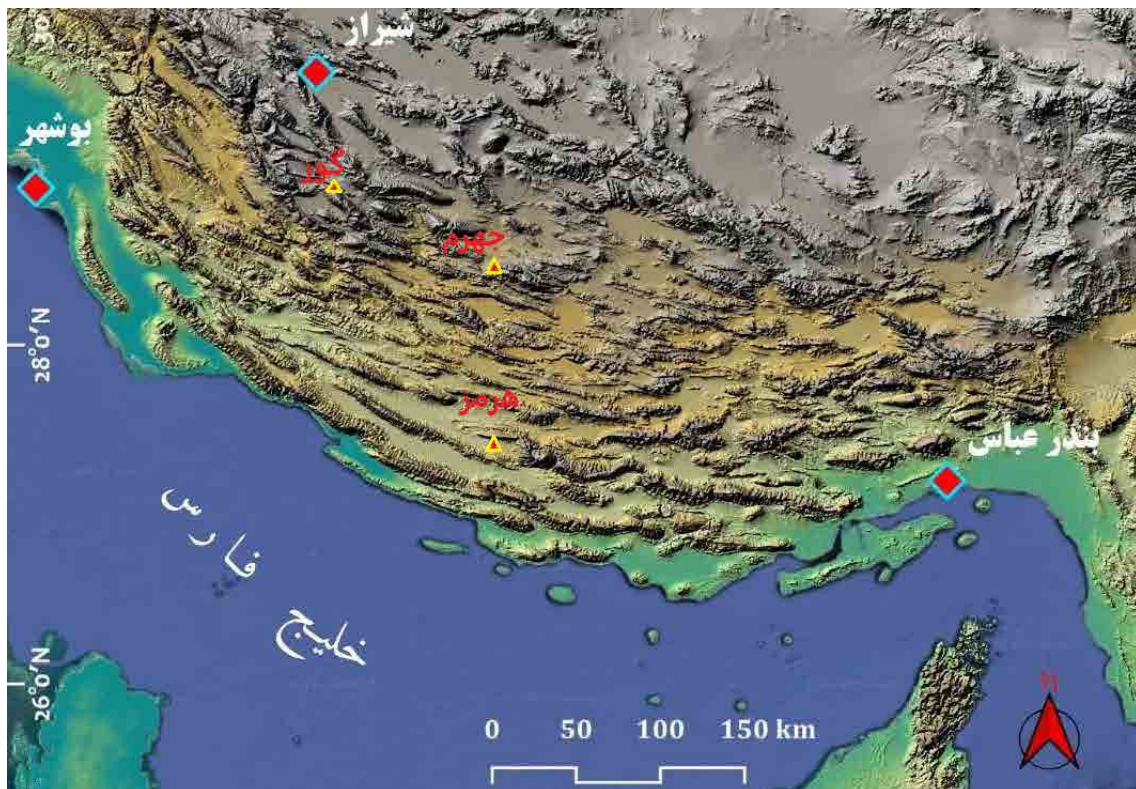
۲-۲. زاگرس به عنوان سدی طبیعی و دفاعی

رشته‌کوه‌های زاگرس از یک رشته ارتفاعات موازی تشکیل می‌شوند که از شمال غرب تا جنوب شرقی (تا حدود تنگه هرمز) امتداد یافته است. زاگرس در غرب و شمال، فارس را از دیگر مناطق جدا می‌کند. در شرق، شکاف بین نیریز و در فارس و سیرجان در کرمان عمیق است و برای ارتباطات مسیر آسانی نیست و در جنوب، آب‌های خلیج فارس قرار دارند. از نظر «فرای» (۱۳۷۸: ۱۹۶-۱۹۵)، این انزوا منطقه‌ای حفاظت‌شده را فراهم می‌کرد؛ به گونه‌ای که احتمالاً تسلط سلوکیان بر فارس صوری و بیشتر به مناطق ساحلی مربوط می‌شده است. رشته‌کوه‌های زاگرس جنوبی (زاگرس فارس) به عنوان یک سد طبیعی، نقش حیاتی در امنیت و جغرافیای انسانی منطقه ایفا کرده‌اند. این کوه‌ها با توپوگرافی پیچیده و ارتفاعات بلند و کوتاه، با ایجاد دشت‌هایی باریک محصور در میان کوه‌ها (تصویر ۲)، هم به عنوان یک حصار دفاعی طبیعی عمل می‌کردند و هم بستر مناسبی برای شکل‌گیری جوامع نیمه‌مستقل و پایدار فراهم می‌نمودند. در کتاب اقوام زاگرس در هزاره اول (بالاتی، ۱۳۹۹) نقشی که زاگرس در قدرت نظامی و دفاعی مردمان مناطق کوه‌نشین زاگرس در طول هزاره اول (۱۱۰۰-۱۵۰۰ پ.م.) داشته ذکر شده است.



تصویر ۱: شبکه راه‌های جنوب ایران - کانون‌های قدرت - واسطه‌ای و قطبی (نگارندگان، ۱۴۰۲).

Fig. 1: The road network of southern Iran – Power hubs – Intermediary and polar (commercial centers and ports), (Author, 2023).



تصویر ۲: وضعیت توپوگرافی جنوبی ایران (نگارندگان، ۱۴۰۲).

Fig. 2: Topographic conditions of southern Iran (Author, 2023).

شرایط اقلیمی و چالش‌های نظامی

«ابن بلخی» (۱۳۸۴: ۱۴۱) در توصیف اقلیم ایراهستان در جنوب فارس می‌نویسد: «هیچ لشکری آنجا مقام نتواند کردن، الا سه ماه ربیع؛ دیگر به زمستان از بارندگی و بی‌علفی نتواند بودن و به تابستان از گرما». این توصیف نشان می‌دهد که شرایط آب‌وهوایی منطقه برای نیروهای خارجی بسیار دشوار بوده است. رودهای دائمی و شوری منابع آب در بسیاری از مناطق به دلیل گنبدهای نمکی (غلامی و زارعی، ۱۴۰۱: ۳۰؛ غلامی و محمدی فر، ۱۴۰۳: ۶۴-۶۳)، لشکرکشی به این مناطق را با مشکل مواجه می‌ساخت.

۳. بحث و تجزیه و تحلیل یافته‌ها

۳-۱. زمینه تاریخی و جغرافیایی فارس در اواخر دوره اشکانی

ساختار غیر تمرکزگرای پارتیان شرایط را برای رشد و شکوفایی بسیاری از سنت‌های کهن در تمامی مناطق تحت تسلط خود فراهم آوردند (محمدی فر و خونانی، ۱۳۹۳: ۱۶۰-۱۴۹). این ساختار چه به‌عنوان علت و چه به‌عنوان معلول، قدرت مناطق نیمه‌مستقل را سبب می‌شد. این مورد در خصوص الیمایی‌ها با توجه به منابع رومی ذکر شده است (بالاتی، ۱۳۹۹: ۲۹۴). اطلاعات در مورد پارس در دوره اشکانی اندک است. اطلاعات موجود نیز در بیشتر موارد بخش شمالی پارس را دربر می‌گیرد (محمدی فر و خونانی، ۱۳۹۳: ۱۶۰-۱۴۹). «شهری پارس» به‌عنوان یک فرمانروایی خراج‌گذار پارتی (اُرتوم، ۱۴۰۱: ۹۰)، در آغاز قرن سوم میلادی با تضعیف حکومت پارتیان نسبت به دیگر مناطق خراج‌گذار توانست مرکز حکومت بعدی در ایران باشد. مهم‌ترین شهر پارس در آغاز قرن سوم میلادی، استخر بود و «بابک» که از دودمان نجبا بود، ریاست معبد آن‌هیتای شهر را برعهده داشت (طبری، ۱۳۶۲: ۵۸۰؛ دریایی، ۱۳۸۳: ۱۲). خاندان‌های قدرت پارتی یا مستقل در گستره شهری پارس حضور داشتند. هر بخش تحت تسلط یکی از این خاندان‌ها بوده است، این مورد را با توجه به نبردهای «اردشیر اول» برای تسلط کامل بر پارس می‌توان دریافت.

۳-۲. خاندان‌های قدرت در جنوب فارس

اطلاعات از پارس به‌عنوان یکی از ایالت‌های نیمه‌مستقل پارتی که شاهان محلی فارس در آن قدرت داشتند، بسیار محدود است. دامنه قدرت و وسعت جغرافیای آنان در فارس هم‌چنان نامشخص است. جنوب فارس یکی از مناطقی است که نمی‌توان به‌طور قطعی از نفوذ شاهان محلی پارس در آن صحبت کرد. منابع یونانی و رومی از اقوام مختلف در کوه‌های زاگرس جنوبی و مقاومت آنان در برابر سلوکیان، و گاهی متحد با سلوکیان گزارشاتی می‌دهند. این گزارش‌ها هرچند آن‌چنان روشن‌کننده نیست؛ اما در یک مورد مناسب هستند. وجود قدرت‌های محلی به‌ویژه در بین مناطق کوهستانی زاگرس قابل استنباط هست (بالاتی، ۱۳۹۹: ۲۵۱-۳۰۱). در نواحی جنوب غربی، جنوبی و جنوب شرقی ایران براساس منابع رومی اقوام: «الیمایی»، «پریتهکانی»، «پارس»، «مردی‌ها»، «اوکسی‌ها» و «سوسی‌ها» و «آپولونیئی» (استرابو، ۱۳۸۲: ۳۲۳) قابل شناسایی هستند. در نبرد ماگنیزیا بین «آنتیوخوس سوم» و رومی‌ها در ۱۹۰ پ.م. نیروهای نظامی از مناطق مختلف ایران در سپاه سلوکیان حضور داشتند (پاتس، ۱۳۸۵: ۵۸۴). بسیاری از این افراد کمان‌دار بودند. بخش کوهستانی محل تربیت سربازان است که اکثراً کمان‌دار بودند (بالاتی، ۱۳۹۹: ۲۹۴). «پاتس» برای توصیف کمان‌داران الیمایی نقش برجسته قیر و کارزین را شاهد می‌آورد (پاتس، ۱۳۸۵: ۵۸۴-۵۸۳). نقش برجسته قیر یک سرباز (? کمان‌دار با سبک پارتی را نشان می‌دهد؛ بنابراین وجود این نقش در محدوده جنوبی اهمیت دارد. این موارد نشان می‌دهد که فرمانروایان محلی پارس احتمالاً بر نواحی جنوبی تسلط نداشته و یا دامنه نفوذ محدودی داشته‌اند.

منابع تاریخی، از جمله کارنامه اردشیر بابکان، شاهنامه فردوسی و تاریخ طبری، به چند خاندان محلی در جنوب فارس در آستانه سده سوم میلادی اشاره دارند (جدول ۱). یکی از این خاندان‌ها، خاندان «نوشزاد»،

با تبار اشکانی است که در آبرساس (جهرم) استقرار داشت (طبری، ۱۳۶۲: ۵۸۲؛ فردوسی، ج ۷، ۱۳۴۷: ۱۴۶؛ مشکور، ۱۳۲۹: ۲۵).

«مهرک نوشزاد» از این خاندان، به عنوان یکی از دشمنان محلی اردشیر در منابع ذکر شده است (یارشاطر، ج ۳، ۱۳۸۹: ۴۹۲). نام او در کتاب فرهنگ فارسی به پهلوی به صورت «میتراک انوشک‌زادان» (mitrak ī anōšak-zātān) ثبت شده (فروه‌وشی، ۱۳۸۱: ۵۰۰) و اغلب با نسب کیانی و پیوندی با آئین مهر توصیف گردیده است (پورشریعتی، ۱۳۹۹: ۸۹). در شاهنامه (تصحیح ژول مل) با لقب «کی‌نژاد» (فردوسی، ۱۳۸۴: ۵۳۱) و در چاپ مسکو با صفت «بدنژاد» آمده است (فردوسی، ۱۳۴۷: ۱۴۶)؛ هرچند در گفت‌وگوی «شاپور» با دخترش در هر دو چاپ، بر اصالت نژادی او تأکید شده است (فردوسی، ج ۷، ۱۳۴۷: ۱۷۰-۱۷۱). «بلعی» نیز دخترش را «ملک‌زاده» می‌خواند (بلعی، ج ۲، ۱۳۵۳: ۸۹۹).

براساس کارنامه اردشیر بابکان، «مهرک» در اوج درگیری «اردشیر» با «هفتواد» به شهر گور یورش برد. کارنامه از او با عنوان «مهر دروغین» و «پیمان شکن» یاد می‌کند (مشکور، ۱۳۲۹: ۲۵)، که نشان‌دهنده وجود پیمانی پیشین بین او و اردشیر است و خیانت او موجب شد اردشیر نبرد در جنوب را رها کرده و برای مقابله با وی بازگردد. اردشیر پس از شکست دادن مهرک، مجازات سختی شامل: اعدام، سوزاندن جسد و قتل خاندانش را درباره او اجرا کرد (فردوسی، ۱۳۴۷: ۱۴۹؛ مشکور، ۱۳۲۹: ۲۹-۴۲)، که می‌توان آن را نتیجه عهدشکنی او دانست.

دختر مهرک، که در منابع به عنوان همسر شاپور و مادر «هرمزد ساسانی» معرفی شده، در یک نخجیرگاه با شاپور آشنا شد (مشکور، ۱۳۲۹: ۴۴-۴۶؛ طبری، ۱۳۶۲: ۵۹۳-۵۹۴). «حمزه اصفهانی» او را با لقب «کردزاده / گردزاده» می‌نامد (اصفهانی، ۱۳۴۶: ۴۷). این لقب، با توجه به وجود طوایف گرد مانند تیره «مهرکیه» (مقدسی ج ۲، ۱۳۶۱: ۶۶۴) در پارس و نیز نام مکان‌هایی چون «کردیان» و «مه‌کرد» در جهرم و با توجه به روایاتی که او را پرورش یافته شبانان می‌دانند، حائز اهمیت است. «هنینگ» (۱۳۸۴: ۲۹۶ و ۳۰۷) احتمال می‌دهد، «گردزاد» کتاب حمزه اصفهانی را شکل دگرگون شده «خوران‌زیم» (شهربان‌بیشن - ملکه کشور)، (اکبری، ۱۳۸۷: ۵۱) در کتیبه شاپور در کعبه زرتشت باشد. افزون بر این، نام‌های جغرافیایی مانند «شاپورآباد» در خفر جهرم، «تنگه مهرک» در فیروزآباد و «قلعه مهرک» در جهرم، می‌توانند شواهدی بر حضور دیرپای این خاندان در منطقه آبرساس (جهرم) باشند.

در شاهنامه علاوه بر اشاره به مهرک نوشزاد در جهرم، خاندان دیگری از این منطقه، به نام خاندان «سباک (بناک)» اشاره کرده است (فردوسی، ج ۷، ۱۳۴۷: ۱۳۲-۱۳۵)؛ در شاهنامه سباک پیشنهاد ازدواج با دختر «اردوان» برای مشروعیت را به اردشیر ارائه می‌دهد و اوست که پیکر اردوان را به دخمه می‌سپارد. از دیگر کانون‌های قدرت، شهر کجاران (کوجران، گوزران، کلان، یا کلان در منطقه گولار) در اردشیرخوره بود که تحت رهبری هفتواد (هفتان‌بخت) در برابر اردشیر ایستادگی کرد (فردوسی، ج ۷، ۱۳۴۷: ۱۳۹-۱۵۴؛ مشکور، ۱۳۲۹: ۲۱-۳۲). نبرد اردشیر و هفتواد، که به صورت روایتی تاریخی-افسانه‌ای درآمده، بیش از آن که صرفاً یک افسانه باشد، می‌تواند بازتابی از تقابل ایدئولوژیک بین اردشیر به عنوان نماد حکومت ساسانی و کیش زرتشتی، و هفتواد به عنوان نماینده سنت‌های اشکانی و احتمالاً آئین مهری تفسیر شود. «مزداپور» به نشانه‌های آئین مهری در داستان کرم و هفتواد و بررسی‌های ریشه‌های اژدهاپرستی در فرهنگ بومیان ایران پرداخته است (مزداپور، ۱۳۸۳: ۲۲۸-۲۳۸).

در کارنامه اردشیر بابکان ذکر شده است که هفتواد (هفتان‌بخت) هفت پسر داشت و هرکدام بر شهری حکم می‌راندند (مشکور، ۱۳۲۹: ۲۴). برخلاف شاهنامه، در کارنامه اشاره‌ای به دختر هفتواد یا چگونگی پیدایش کرم خدای نشده است. اردشیر برای فتح کجاران سه نبرد انجام داد. که در دو نبرد اول به دلیل استحکام دژ، کمک پسر هفتواد از بازنگستان با سپاهی از اعراب و عمانی‌ها، و تیراندازی ماهرانه مدافعان شکست خورد (مشکور، ۱۳۲۹: ۲۴-۲۵). در نبرد سوم، اردشیر با حیل و در لباس مبدل

وارد دژ شد و موجب نابودی کرم و شکست هفتواد گردید^۲ (مشکور، ۱۳۲۹: ۲۹؛ فردوسی، ج ۷، ۱۳۴۷: ۱۵۰-۱۵۳).

موقعیت دقیق کجاران نامشخص است. «طبری» آن را دهکده‌ای در ناحیه لار (الار) در ساحل اردشیرخوره معرفی کرده و فرمانروای آن را «ملکه» می‌نامد (طبری، ۱۳۶۲: ۵۸۴)؛ وی هم‌چنین از شخصی به نام «ابتنبود» ساکن کرانه‌های جنوبی یاد می‌کند که با اردشیر درگیر بود (طبری، ۱۳۶۲: ۵۸۲). «بلعمی»، ابتنود را از نواحی ساحلی کرمان برمی‌شمارد (بلعمی، ج ۲، ۱۳۵۳: ۸۷۹). شاهنامه نیز موقعیت کجاران را ساحلی می‌داند (فردوسی، ج ۷، ۱۳۴۷: ۱۳۹).

اردشیر پس از تثبیت قدرت در جنوب ایران و عبور از خلیج فارس، با شکست «سنطرق شاه»، بر بحرین چیره شد (طبری، ۱۳۶۲: ۵۸۴؛ دینوری، ۱۳۶۴: ۶۹). در تذکره شاه زندو، از خاندان شاهی به نام «سلنقور (سلنطور)» در جنوب فارس یاد شده (خادم و همکاران، ۱۳۹۱: ۳۹) که از نظر آوایی شباهت قابل توجهی به نام «سنطرق» دارد^۳.

منطقه دیگر لارستان است که اطلاعات تاریخی و باستان‌شناسی در آن بسیار محدود است که این نکته اظهارنظر در مورد آن را دشوار می‌سازد. لارستان قدیم، تحت نفوذ خاندان میلادیان بود (وثوقی و همکاران، ۱۳۸۷: ۱۷۳). اگرچه این خاندان در روایت‌های مربوط به نبردهای اردشیر ذکر نشده، «نولدکه» با استناد به منابع، «گرگین میلاد» را پارتی می‌داند (نولدکه، ۱۳۵۷: ۲۴). بر پایه تاریخ طبرستان، رویان و مازندران، «گرگین میلاد» در عهد «کیخسرو» از لار دماوند به لارستان فارس کوچید (مرعشی، ۱۳۶۳: ۳۰). این روایت، فرضیه کوچ خاندان‌های اشکانی به فارس را، که احتمالاً از زمان تسلط «مهرداد اول» (۱۴۱ پ.م.) به بعد رخ داده، تقویت می‌کند. در شاهنامه، از گرگین میلاد بارها نام برده شده و «بهرام چوبین» (از خاندان مهران) خود را از تبار اشکانیان و نبیره گرگین میلاد معرفی می‌کند (فردوسی، ج ۹، ۱۳۵۰: ۳۰، ۳۲). خاندان میلادیان تا دوره صفویه (۱۰۱۰ ه.ق.) بر مناطق وسیعی از جنوب ایران فرمان راندند و پس از شکست، منابع صفوی از یافت شدن خزاین و تاج مرصع کیانی در لار خبر داده‌اند (ترکمان، ج ۲، ۱۳۸۲: ۶۱۸). این شواهد احتمال حضور خاندان میلادیان در دوره اشکانی در جنوب فارس را نشان می‌دهد (تصویر ۳).

جدول ۱: خاندان‌های محلی جنوب فارس براساس منابع تاریخی (نگارندگان، ۱۴۰۴).

Table 1: Local Dynasties of Southern Fars Based on Historical Sources (Author, 2025).

منابع	ویژگی‌ها و اطلاعات کلیدی	منطقه	خاندان/شخصیت
طبری (۱۳۶۲: ۵۸۲)، فردوسی (ج ۷، ۱۳۴۷: ۱۳۳۹: ۴۵)؛ مشکور (۱۳۳۹: ۴۵)	خاندان اشکانی، درگیری با اردشیر و غارت شهر گور	ابرساس (چهرم)	نوشزاد
فردوسی (ج ۷، ۱۳۴۷: ۱۳۳۹: ۱۲۳)، مشکور (۱۳۳۹: ۱۶-۱۷)	خاندان محلی، از طریق دیپلماسی با اردشیر متحد شد	ابرساس (چهرم)	سباک (بناک، تباک)
فردوسی (ج ۷، ۱۳۴۷: ۱۳۳۹-۱۵۴)، مشکور (۱۳۳۹: ۲۱-۳۲)، طبری (۱۳۶۲: ۵۸۲)	فرمانروای هفتواد (تاریخ طبری یک ملکه را فرمانروا معرفی می‌کند)، دارای قلعه‌های محکم کوهستانی، پسرانش در شهرهای مختلف (مانند بارنگستان با سپاهی از تازیان و عمانیان)، درگیری با اردشیر	کجاران (حدود لار یا سواحل خلیج فارس)	هفتواد
طبری (۱۳۶۲: ۵۸۲)، مشکور (۱۳۳۹: ۲۳-۲۵)	درگیری با اردشیر	کناره دریا (جنوب)	ابتنبود
طبری (۱۳۶۲: ۵۸۴)؛ خادم و همکاران (۱۳۹۱: ۳۹)	شکست توسط اردشیر پس از عبور از خلیج فارس-سلنقور از خاندان‌های شاهی محلی در جنوب فارس، نامی مشابه سنطرق	بحرین	سنطرق شاه
وثوقی و همکاران (۱۳۸۷: ۱۷۳)؛ نولدکه (۱۳۵۷: ۲۴)، مرعشی (۱۳۶۳: ۳۰)، فردوسی (ج ۹، ۱۳۵۰: ۳۰-۳۲)	احتمالاً خاندان پارتی، مهاجرت گرگین میلاد از شمال به جنوب، تسلط تا دوران صفویه، دارای خزائن و تاج کیانی	لارستان قدیم	میلادیان



تصویر ۳: اینفوگرافیک خاندان‌های جنوب فارس (نگارندگان، ۱۴۰۴).

Fig. 3: Infographic of Southern Fars Dynasties (Author, 2025).

۳-۳. راهبردهای ساسانیان در مقابله با خاندان‌های محلی جنوب فارس

منابع تاریخی مجموعه‌ای از روش‌های سیاسی و نظامی را در برخورد اردشیر و ساسانیان با قدرت‌های محلی نشان می‌دهند. دیپلماسی، اقدامات نظامی و ازدواج‌های سیاسی از راهبردهای قابل‌شناسایی در منابع است. دیپلماسی و نامه‌نگاری (طبری، ۱۳۶۲: ۵۸۲، ۵۸۵) اولین راهکار اردشیر در مواجهه با خاندان‌های محلی بوده است. اتحاد خاندان سبک (فردوسی ج ۷، ۱۳۴۷: ۱۳۲؛ مشکور، ۱۳۳۹: ۱۶-۱۷) را می‌توان نتیجه دیپلماسی و نامه‌نگاری اردشیر دانست. اقدامات نظامی (مشکور، ۱۳۳۹: ۴۱) در نبرد با اصطخر (فردوسی ج ۷، ۱۳۴۷: ۱۳۶)، هفتواد، مهرک نوشزاد، ابتنبود و سنطرق از دیگر راهکارهای اردشیر است. منابع از شکست چندبارۀ اردشیر در این نبردها حکایت دارند. او از هفتواد به سبب قلعه‌های محکم کوهستانی شکست می‌خورد (مشکور، ۱۳۳۹: ۲۳؛ فردوسی ج ۷، ۱۳۴۷: ۱۵۴-۱۳۹). شهر گور توسط مهرک نوشزاد تصرف و غارت (مشکور، ۱۳۳۹: ۲۵؛ فردوسی ج ۷، ۱۳۴۷: ۱۴۶-۱۴۷) می‌شود. همه این‌ها نشان می‌دهد که اردشیر به دشواری از سد مدعیان محلی قدرت گذشته است.

ازدواج‌های سیاسی پس از نبردها و تصرف فارس خود نشان می‌دهد؛ باوجود تصرف فارس، شاهان ساسانی نیاز به مشروعیت حکومتی داشتند. ازدواج شاپور اول با دختر مهرک نوشزاد به عنوان مادر هرمز اول (طبری، ۱۳۶۲: ۵۹۳؛ فردوسی، ۱۳۴۷: ۱۷۰-۱۷۱؛ مشکور، ۱۳۳۹: ۴۶) و هم‌چنین پیش‌گویی که اخترینان هندی در مورد پادشاهی از دودمان مهرک نوشزاد (مشکور، ۱۳۳۹: ۴۲)، به وضوح اهمیت و قدرت این خاندان را نشان می‌دهد. این ازدواج در ادامه ازدواج اردشیر با دختر اردوان (مشکور، ۱۳۳۹: ۱۸، ۳۶) برای کسب مشروعیت سیاسی است؛ هرچند «پورشریعتی» در کتاب خود این نوع ادبیات را عامیانه می‌خواند (پورشریعتی، ۱۳۹۹: ۸۸)، اما باید عنوان داشت که تکرار این موضوع در منابع مختلف و ذکر این‌که شاپور و هرمز هر دو تباری

ساسانی -شکانی دارند برای تثبیت حکومت ساسانی و کنترل خاندان‌های اشکانی، به‌ویژه در فارس اهمیت داشته و نمی‌توان به آن بی‌توجه بود. چنان‌چه کارنامه‌ی اردشیر ذکر می‌کند در زمان پادشاهی هرمز است که ساسانیان بر تمام ایرانشهر تسلط یافتند (همه‌ی کشور ایران را باز بیک خداوندی بیاورد چنان‌چه او پادشاه بخش ایران را فرمان برداری خود اندر آورد)، (مشکور، ۱۳۳۹: ۴۹).

۳-۴. شواهد باستان‌شناسی از قدرت‌های محلی در جنوب فارس

پژوهش‌های باستان‌شناسی و تاریخی در کرانه‌ها و پس‌کرانه‌های شمالی خلیج فارس محدود بوده است. علاوه بر نقص مطالعاتی، روند انتشار مطالعات انجام‌شده نیز بسیار طولانی است یا در مواردی مطالعات منتشر نشده است. نواحی جنوب فارس (نیمه‌ی جنوبی فارس از محدوده‌ی فیروزآباد تا لامرد و لارستان) در مطالعات باستان‌شناسی فاصله‌ی بسیاری نسبت به مناطق شمالی فارس و کرانه‌های خلیج فارس دارد و از مناطق کمتر شناخته شده است. از مطالعات محدود انجام‌شده محوطه‌های مهمی از دوره‌ی اشکانی شناسایی و کشف شده است. در ادامه محوطه‌ی تمب بت در شهرستان مهر به‌عنوان یک مقر شبه‌شاهی، نقش سرباز پارتی در منطقه‌ی قیر و کارزین و شبکه‌ی قلعه‌های اشکانی در جنوب فارس در محدوده‌ی بیرم و چاهورز بررسی می‌شود.

۳-۴-۱. محوطه‌ی تمب بت

محوطه‌ی تمب بت در روستای شلدان شهرستان مهر قرار دارد. شلدان در ۴۰ کیلومتری بندر سیراف واقع شده است. محوطه‌ی تمب بت، یک مقر شبه‌شاهی در پای کوه حافظ قرار دارد. وسعت تمب بت و سایر محوطه‌های نزدیک آن مانند: تمب سفید، قلعه شلدان و قلعه روح‌الدین نزدیک به ۷ هکتار است. براساس اطلاعات گاهنگاری آن، شش مرحله در آن شناسایی شده است که مرحله‌ی دوم آن براساس آزمایش کربن ۱۴ در بازه‌ی زمانی ۲۶۰-۸۰ م. یکی از مهم‌ترین مواد فرهنگی در ارتباط با قدرت‌های محلی در جنوب فارس را نشان می‌دهد (عسکری چاوردی، ۱۳۹۲: ۴۰۸). آثار کشف شده در محوطه سبک تنزل یافته درباری هخامنشی در سده‌ی دوم میلادی را نشان می‌دهد. نیم‌تنه‌ی سنگی و تندیس سنگی عقاب از آثار مرحله‌ی دوم تمب بت است (تصویر ۴) که ارتباط نزدیکی به هنر ساسانی دارد (همان: ۱۵۷-۱۹۳؛ Askari Chaverdi, 2017: 127-150). تداوم میراث هخامنشی در جنوب فارس، حدود چهار سده بعد از شاهنشاهی هخامنشیان و یک سده قبل از تشکیل حکومت ساسانیان، نکته‌ای حائز اهمیت است که کاوش محدود تمب بت و عدم پژوهش‌های هم‌راستا با این پروژه در جنوب فارس، مانع یک تحلیل جامع در زمینه‌ی چرایی و چگونگی تداوم سبک درباری هخامنشی در جنوب فارس شده است. ساخت چنین مجموعه‌ای دو متغیر اصلی قدرت و ثروت را نشان می‌دهد. وجود قدرت محلی پیش از تشکیل حکومت ساسانی در محوطه‌ی تمب بت براساس داده‌های فرهنگی قابل اثبات است.

۳-۴-۲. نقش برجسته‌ی کمان‌دار پارتی در قیر

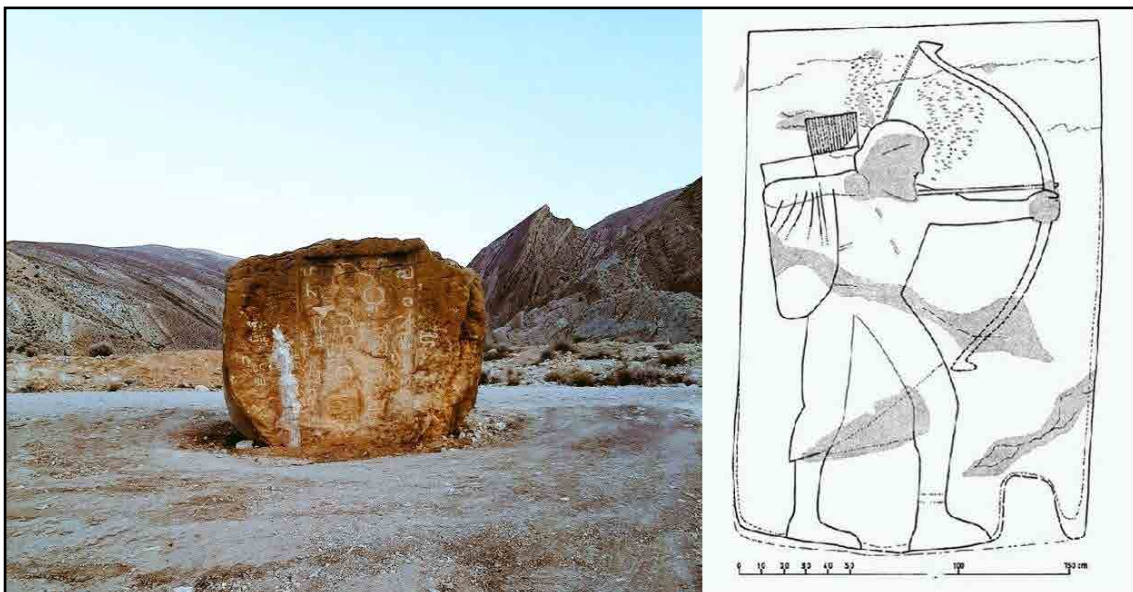
سنگ‌نگاره‌ی قیر و کارزین (تصویر ۵) در ۳ کیلومتری شهر قیر در جنوب استان فارس و در کنار جاده‌ی قیر به شیراز قرار دارد. نقش برجسته‌ی کمانگیری در اندازه‌ی طبیعی (۱٫۸۸ متر) را در نمای نیم‌رخ نشان می‌دهد. پای چپ جلو رفته و تاحدی خم شده است. هر دو پا به طرف راست چرخانده شده است. یک تیردان و جای کمان در پشت سر او دیده می‌شود. انعطاف‌پذیری این نقش برجسته با اثری مانند نقش برجسته‌ی صخره‌ای گودرز در بیستون قابل مقایسه است که تاریخ آن نامشخص است. انعطاف‌پذیری در نقش برجسته‌ی صخره‌ای باویان در کردستان عراق متعلق به سده‌ی اول پیش از میلاد(?) و قسمتی در سوارکار تنگ‌نوروزی متعلق به سال ۱۴۰ م. پ. (?) نیز دیده می‌شود. اغلب پژوهشگران، مانند «هوف» (Huff, 1984: 246) و «ماتیسن» (Mathiesen 1992, 170) آن را مربوط به دوره‌ی اشکانی معرفی می‌کنند. پاتس هرچند این نقش را الیمایی نمی‌خواند؛ اما در



تصویر ۴: آثار دوره دوم استقراری (۲۶۰-۸۰ م.) تمب بت (عسکری چاوردی، ۱۳۹۲).

Fig. 4: Artifacts from the Second Settlement Period (260-80 CE), Tomb-e Bot (Askari Chaverdi, 2013).

بخش الیمایی کتاب باستان‌شناسی ایلام نقش قیر را برای شکل و شمایل یک سرباز الیمایی معرفی می‌کند (پاتس، ۱۳۸۵: ۵۸۳-۵۸۴). به‌طور مشخص، نقش یک کمان‌دار بدون نشان شاهی را نشان می‌دهد. وجود این نقش برجسته در محدوده جنوبی فارس در ارتباط با ماهیت یک کمان‌دار باتوجه به این‌که کمان‌داران مناطق کوهستانی در منابع رومی به‌عنوان نیرویی مهم ذکر شده است، حائز اهمیت بیشتری می‌شود.



تصویر ۵: تصویر (<https://avayghirokarzin.ir/?p=3563>) و طرح (پاتس، ۱۳۸۵: ۵۸۵) نقش برجسته قیر و کارزین.

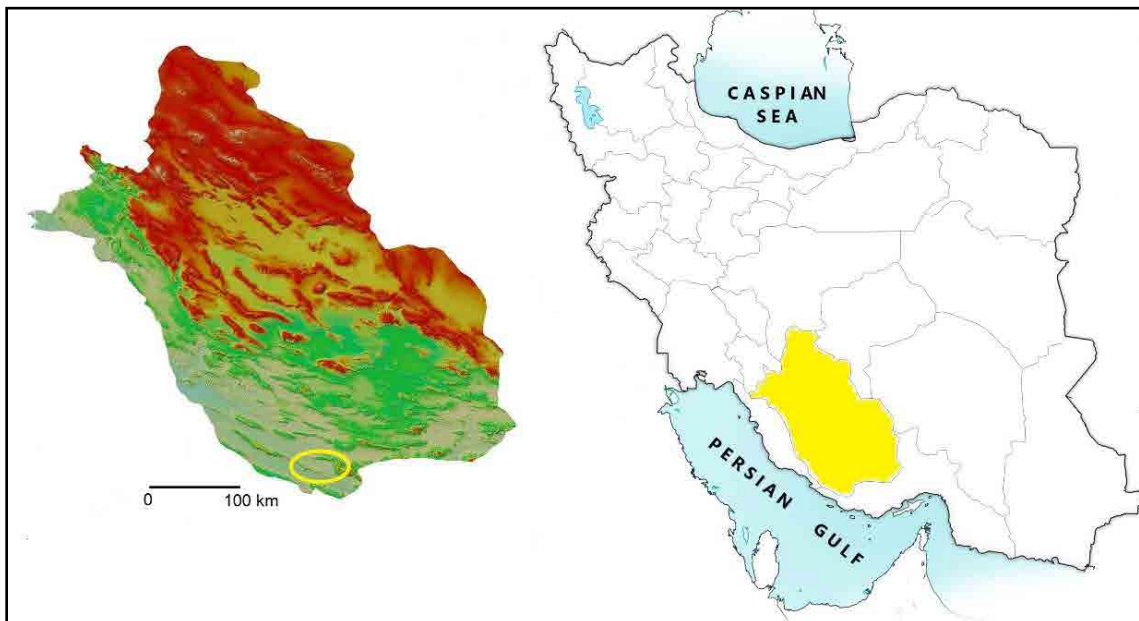
Fig. 5: Photograph (<https://avayghirokarzin.ir/?p=3563>) and drawing (Potts, 2006: 585) of the Qir & Karzin rock relief.

قلعه‌ها و استحکامات

فعالیت‌های باستان‌شناسی در جنوب ایران، به‌ویژه در منطقه جنوب فارس، عمدتاً محدود به بررسی و شناسایی محوطه‌های باستانی بوده است. داده‌های باستان‌شناسی موجود برای تحلیل‌های جامع ناکافی هستند که دلیل اصلی آن، محدودیت‌های مطالعاتی و عدم انتشار نتایج بررسی‌ها و کاوش‌ها است؛ به‌عنوان نمونه، بررسی‌های باستان‌شناسی در شهرستان‌های لامرد و مهر (که نتایج آن منتشر شده) نشان می‌دهد که

از ۷۶ محوطه شناسایی شده، تنها ۱۲ مورد دارای استقرار اشکانی هستند (عسکری چاوردی، ۱۳۹۲: ۸۱-۸۳)؛ با این حال، هیچ‌یک از این محوطه‌ها در محدوده پژوهش حاضر قرار ندارند. هم‌چنین در گزارش کوتاه بررسی‌های باستان‌شناسی بیرم نیز قلعه‌ها با استقرار ساسانی-صدر اسلام معرفی شده است (سرخوش، ۱۳۹۳: ۱۶۹). در فاصله سال‌های ۱۳۹۳ تا ۱۳۹۷ ه.ش.، سفال‌های سه محوطه در منطقه بیرم و چاهورز (جنوب فارس) مورد بررسی قرار گرفت. قلعه گلرخ (غلامی و همکاران، ۱۴۰۱)، قلعه کپیر (اشرفی، ۱۳۹۶) و تمب گبه (پاسبان، ۱۳۹۷). مطالعات انجام‌شده روی سفال‌های این محوطه‌ها، شواهدی از حضور دوره اشکانی را تأیید کردند. بر این اساس، منطقه بیرم و چاهورز (هرمز) با هشت قلعه واقع بر ارتفاعات و کوه‌پایه‌ها، در محدوده‌ای به طول تقریبی ۴۵ کیلومتر و عرض ۲۰ کیلومتر، به عنوان منطقه مطالعاتی انتخاب شد (تصویر ۶).

کارکرد دفاعی و نظامی قلعه‌ها و استحکامات سبب شده است که ساخت آن‌ها بدون پشتوانه قدرت سیاسی و قدرت مالی قابل‌تصور نباشد؛ از این‌رو، شناسایی شواهد باستان‌شناسی که بتواند شبکه‌ای از قلعه‌های دوره اشکانی را در جنوب فارس اثبات کند، از اهمیت ویژه‌ای برخوردار است. قلعه فاریاب، کپیر، سلور بر کوه بل قرار دارند و قلعه نهل، خواجهگان، گلرخ، گوری و لید بر کوه‌های علامرودشت در منطقه بیرم و چاهورز (تصویر ۷) در جنوب فارس واقع هستند. آثار معماری زیادی از قلعه‌ها باقی‌نمانده است؛ با این حال، مطالعات انجام‌شده روی داده‌های سفالی^۴، منجر به شناسایی گونه‌های شاخص سفال اشکانی مانند: سفال سیاه خشن با باندهای برجسته، منقوش، لعاب‌دار، داغ‌دار و صیقلی شد که اشکانی بودن استقرار در قلعه‌های بیرم و چاهورز (هرمز فارس) را نشان می‌دهد. در ادامه به سفال‌های شاخص اشکانی شناسایی شده از هرمز پرداخته می‌شود.

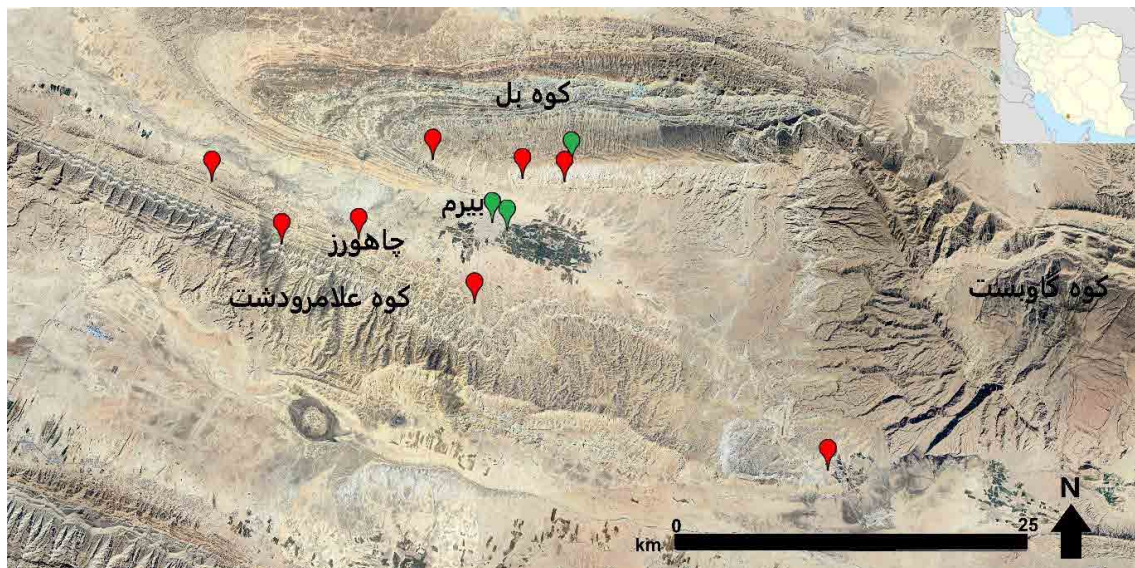


تصویر ۶: موقعیت جغرافیای بیرم و چاهورز (هرمز) در جنوب فارس (نگارندگان، ۱۴۰۴).

Fig. 6: The geographical location of Beyram and Chahvarz (Hormuz) in southern Fars (Author, 2025).

سفال سیاه و خاکستری تیره خشن با باندهای برجسته

سفال سیاه و خاکستری تیره خشن با باندهای برجسته (تصویر ۸) از نمونه‌های شاخص به‌دست‌آمده از: قلعه فاریاب، کپیر (اشرفی، ۱۳۹۶: ۱۵۴)، گلرخ (غلامی و محمدی فر، ۱۴۰۱: ۱۷۱)، قلعه گوری، محوطه قبر دختر و محوطه تمب گبه (پاسبان، ۱۳۹۷: ۹۷) است. مطالعات انجام‌شده روی سفال‌های محوطه‌های باستانی هرمز وجود سفال‌های شاخص اشکانی را در محدوده هرمز نشان می‌دهد. علاوه بر قلعه‌ها در محوطه تمب



تصویر ۷: موقعیت قلعه‌های هرمز (رنگ قرمز) منطبق بر بیرم و چاهورز-فاریاب (۱)، کپیر (۲)، سلاور (۳)، نهل (۴)، خواجگان (۵)، گلرخ (۶)، گوری (۷)، لید (۸)، محوطه قبر دختر (۹)، محوطه تمب گبه (۱۰)، تمب شهرستان (۱۱) به رنگ سبز (گوگل ارث).

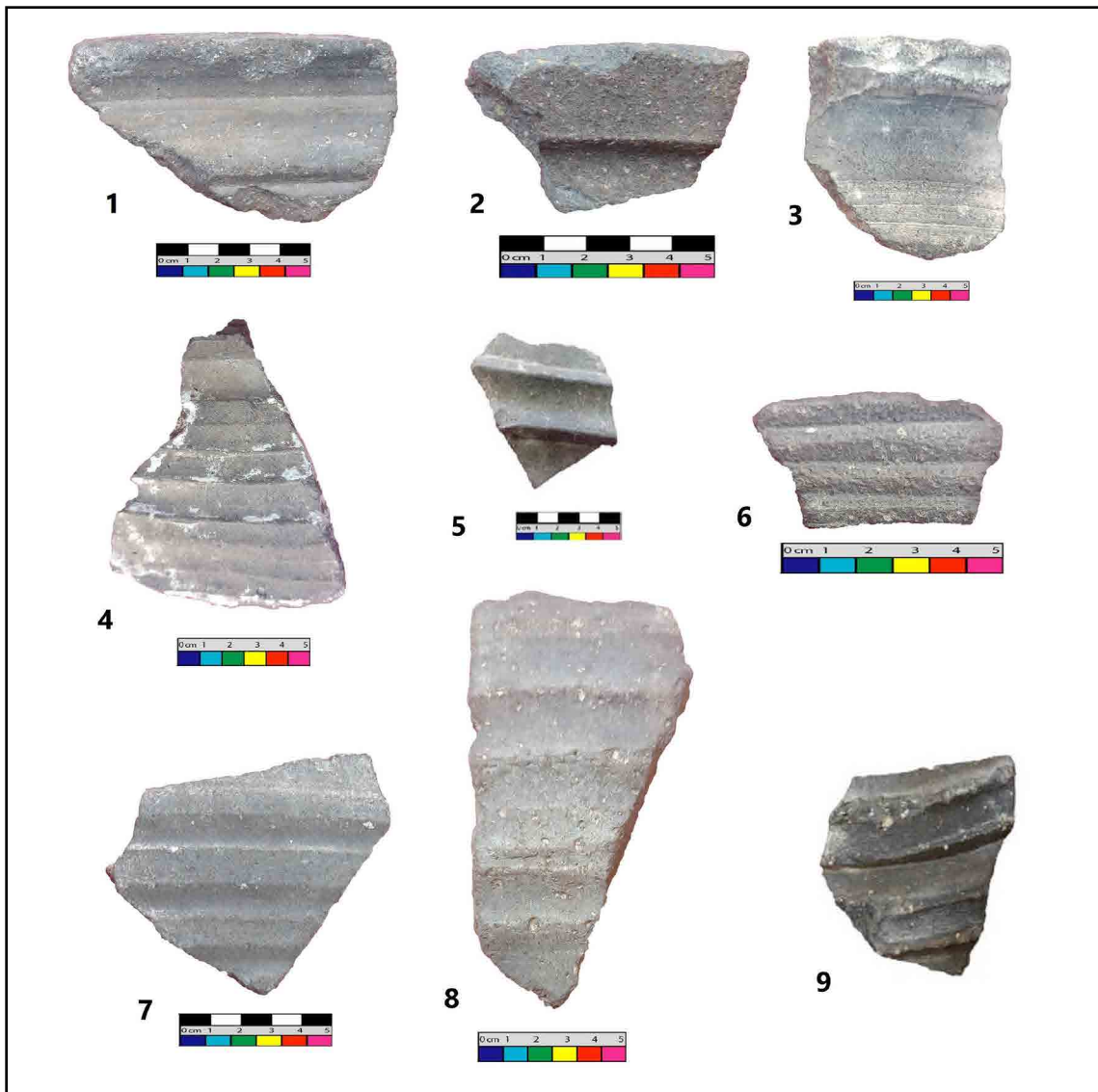
Fig. 7: Location of Hurmuz fortresses (red) aligned with Beyram and Chahvarz: Faryab (N. 1), Kopir (N. 2), Selavar (N. 3), Nehl (N. 4), Khajegan (N. 5), Golrokh (N. 6), Gabri (N. 7), Lid (N. 8) – with Qabr-e Dokhtar site (N. 9), Tomb-e Gohab (N. 10), and Tomb-e Sharestan (N. 11) marked in green (Google Earth).

گبه واقع در دشت بیرم و محوطه قبر دختر بر فراز کوه بل نیز سفال اشکانی شناسایی شده است. در محوطه قلعه خواجگان نیز یک نمونه از این‌گونه سفالی شناسایی شده است. از نظر آماری یکی از گونه‌های با درصد فراوانی بالا (۲۶/۹٪) در محوطه قلعه گلرخ است. این‌گونه سفالی بیش از ۱ سانتی‌متر ضخامت دارد و دارای آمیزه شن ریز تا درشت است. اغلب موارد دارای پوشش گلی رقیق هستند. سفال سیاه خشن (در طیف رنگی سیاه-خاکستری تیره و در مواردی قرمز) در ادودور از سده دوم پیش از میلاد تا سده چهارم میلادی یافت شده است (کنت، ۱۳۹۳: ۱۵۸). «کنت» در مقاله‌ای بازه زمانی ذکر شده برای سفال سیاه خشن با برجستگی‌های نواری در ادودور را رد و برای آن تاریخ سده دوم پیش از میلاد. تا سده اول یا دوم میلادی را پیشنهاد می‌کند (Kennet, 2007: 94). در ملیحا این‌گونه سفالی تا قرن سوم میلادی ادامه یافته است (Benoišt et al., 1994: 13-15). این‌گونه سفالی از محوطه دفاری، گربه‌دان ۲ و لنج‌سازی ۳ قشم (خسروزاده، ۱۳۹۸: ۱۳۰) و کاریان (عسکری‌چاوردی، ۱۳۹۱: ۲۲) نیز گزارش شده است.

سفال منقوش

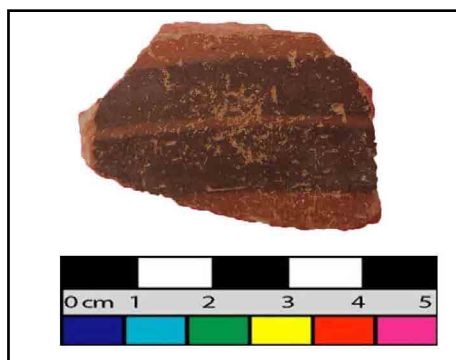
سفال منقوش دوره اشکانی از محوطه قلعه گلرخ، قلعه کپیر و محوطه تمب گبه شناسایی شده است. در قلعه گلرخ یک قطعه سفال قرمز با پوشش قرمز که با دو نوار سیاه‌رنگ تزئین شده بود به دست آمده است (تصویر ۹). این‌گونه سفالی دارای آمیزه ریز کانی و دارای بافت متراکم و یک دست است. نمونه مشابه آن در محوطه دفاری در جزیره قشم، گور شرم در شارجه (خسروزاده، ۱۳۹۸: ۹۰) و گورهای خط در رأس الخیمه نیز شناسایی شده است. «دکاردی» این‌گونه سفالی را مربوط به هندوستان می‌داند (De Cardi, 1996: 83).

نوع دیگری از سفال منقوش به رنگ نخودی-نارنجی با نقوش هندسی به رنگ قرمز-قهوه‌ای از قلعه کپیر (اشرفی، ۱۳۹۶: ۹۴) و تمب گبه (پاسبان، ۱۳۹۷: ۱۰۱-۱۰۰) به دست آمده است (تصویر ۱۰). این‌گونه سفالی با آمیزه کانی ریز تا متوسط است. سفال‌های منقوش قابل مقایسه با محوطه مغ بریمی، میناب، قشم و زمشک (خسروزاده، ۱۳۹۸: ۸۸) است.



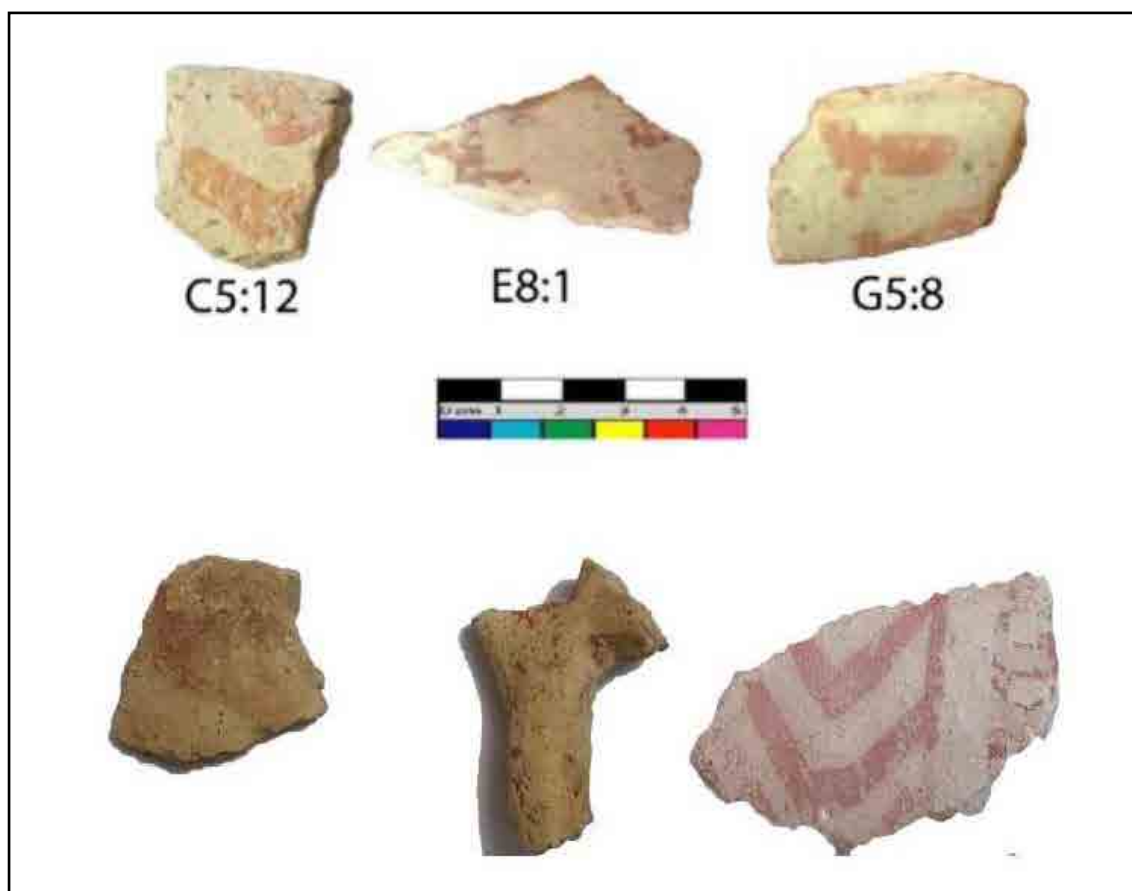
تصویر ۸: سفال سیاه خشن: ۱) قلعه گلرخ، ۲) قلعه گلرخ، ۳) محوطه قبر دختر، ۴) قلعه فاریاب، ۵) قلعه کپیبر، ۶) قلعه خواجگان، ۷) قلعه گلرخ، ۸) قلعه گبری، ۹) محوطه تمب گبه (نگارندگان، ۱۴۰۴).

Fig. 8: Coarse black ware pottery: N. 1) Golrokh, N. 2) Golrokh, N. 3) Qabr-e Dokhtar site, N. 4) Faryab, N. 5) Kopir, N. 6) Khajegan, N. 7) Golrokh, N. 8) Gabari, N. 9) Tomb-e Gobeh site (Author, 2025).



تصویر ۹: سفال منقوش قلعه گلرخ (نگارندگان، ۱۴۰۴).

Fig. 8: Painted pottery from Qal'eh Golrokh (Author, 2025).



تصویر ۱۰: سفال منقوش اشکانی، ردیف بالا: سفال منقوش قلعه کبیر، ردیف پایین: سفال منقوش تمب (نگارندگان، ۱۴۰۴).

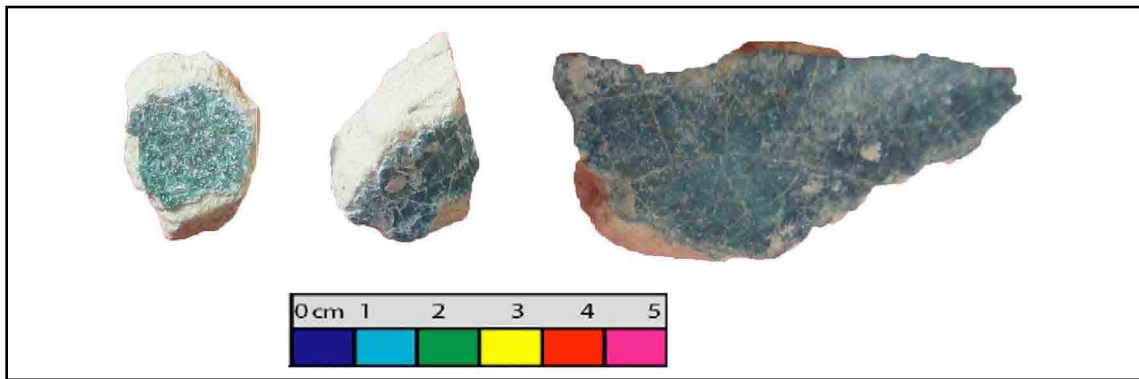
Fig. 10: Parthian Painted Pottery: Upper row: Painted pottery from Kopir Fortress, Lower row: Painted pottery from Tomb-e Gobei (Author, 2025).

سفال لعاب‌دار

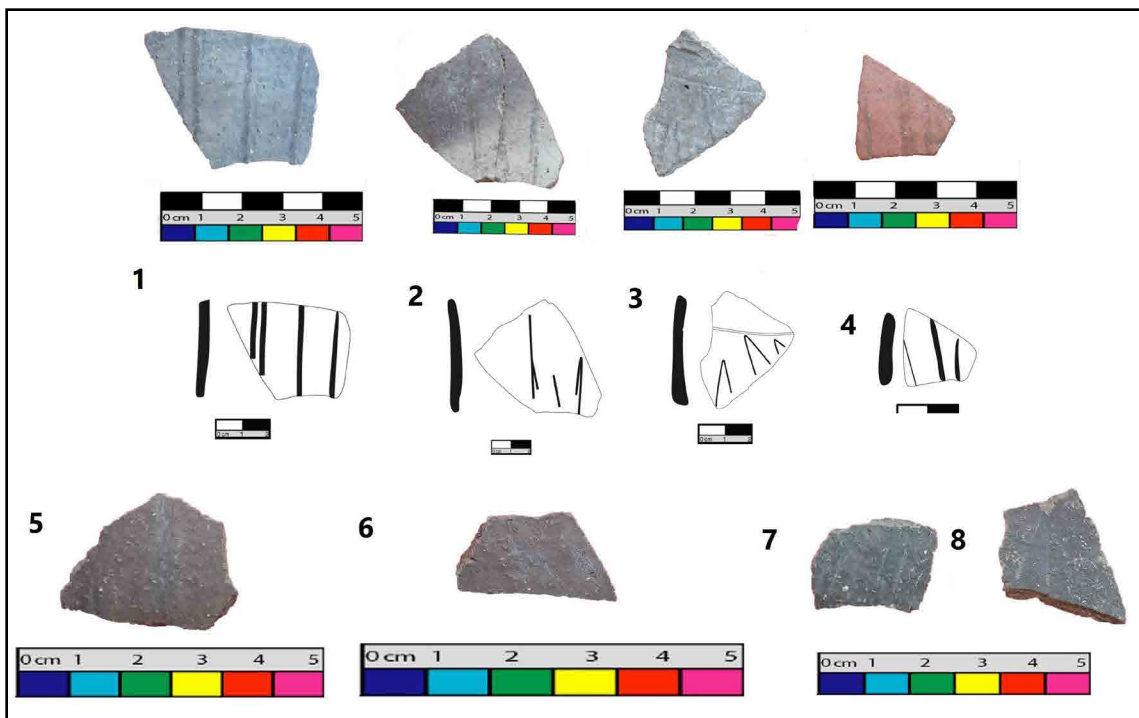
در میان قطعات لعاب‌دار در قلعه گلرخ سه قطعه سفال نخودی با لعاب سبز مات ترک خورده به دست آمده است (تصویر ۱۱). آمیزه آن کانی ریز است. این گونه سفالی به احتمال زیاد از گونه‌های شاخص سفالی اشکانی که احتمالاً مرکز ساخت آن خوزستان و جنوب بین‌النهرین است. نمونه‌های مشابه آن از محوطه‌های اشکانی قشم، مغ بریمی (خسروزاده، ۱۳۹۸: ۱۳۳-۱۳۲) و شوش (Boucharlat & Labrosse, 1979: 70) است.

سفال داغ‌دار

قطعات سفال داغ‌دار از محوطه قلعه گلرخ، قلعه خواجگان و قلعه لید شناسایی شده است (تصویر ۱۲). سفال داغ‌دار قلعه گلرخ در طیف رنگی سیاه تا خاکستری و قرمز مایل به قهوه‌ای به دست آمده است. سفال داغ‌دار قلعه خواجگان و لید به رنگ سیاه است. آمیزه این گونه سفالی کانی است و دارای ضخامتی بین ۳-۶ میلی‌متر است. در تمامی قطعات آن سطح بیرونی سفال داغ‌دار است. با توجه به این که قطعات کوچک و از نوع بدنه هستند مقایسه آن‌ها دشوار است. نمونه مشابه چنین سفال‌هایی در سوهار از قرن اول میلادی گزارش شده است (کنت، ۱۳۹۳: ۱۸۴)؛ هم‌چنین آن‌ها قابل مقایسه با نمونه‌های قصر ابونصر نیز هستند. این گونه سفالی به فرم بطری‌های با گردن باریک اغلب به عنوان شاخصه دوره‌های پایانی هخامنشی تا اشکانی در نظر گرفته می‌شوند (Whitcomb, 1985: 119).



تصویر ۱۱: سفال لعاب دار سبز مات ترک خورده قلعه گلرغ (نگارندگان، ۱۴۰۴).
 Fig. 11: Cracked matte green glazed pottery from Qal'eh Golrokh (Author, 2025).

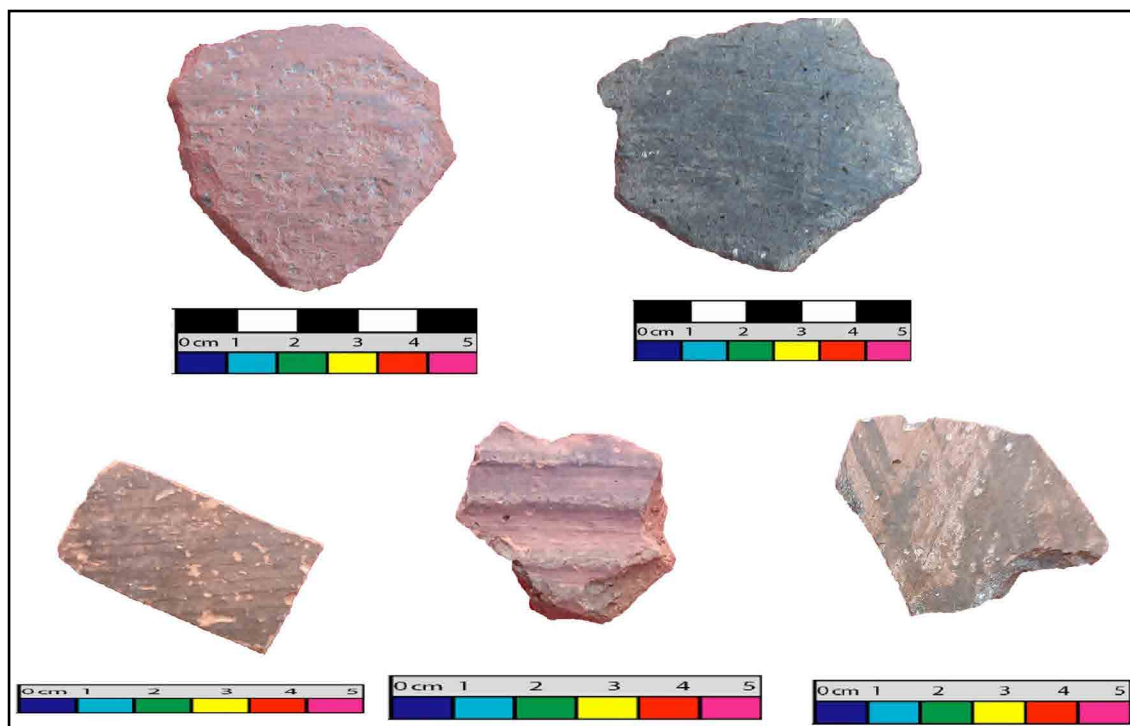


تصویر ۱۲: سفال داغ دار سیاه و قرمز: شماره ۱-۴) سفال داغ دار قلعه گلرغ، شماره ۵ و ۶) سفال قلعه داغ دار خواجهگان، شماره ۷ و ۸) سفال داغ دار قلعه لید (نگارندگان، ۱۴۰۴).

Fig. 12: Black and Red Burnished Ware: N. 1-4) Burnished pottery from Golrokh, N. 5-6) Burnished pottery from Khajegan, N. 7-8) Burnished pottery from Lid (Author, 2025).

سفال قرمز تیره و سیاه صیقلی داغ دار

این گونه سفالی در دو طیف رنگی قرمز تیره و سیاه از محوطه قلعه گلرغ، لید و خواجهگان با خمیره سیاه و قرمز، دارای پوشش قرمز تیره و سیاه که سطح تمامی تکه سفال ها داغ دار و صیقل داده شده است (تصویر ۱۳)؛ هرچند با اطمینان کامل نمی توان این گونه سفالی را مورد مقایسه قرار داد؛ چراکه تکه های به دست آمده مربوط به بدنه ظروف سفالی است، اما نمونه نزدیک به این گونه سفال در محوطه های حوضه رود هلیل رود مانند: محوطه تم خرگ، امیرآباد و هم چنین در تپه یحیی گزارش شده است و در تپه یحیی حدود ۵۰۰ الی ۲۵۰ پ.م. میلاد تاریخ گذاری شده است (شهسواری، ۱۴۰۰: ۵۳۰). در نمونه های قصر ابونصر نیز این گونه سفالی گزارش شده است (Whitcomb, 1985: 119).



تصویر ۱۳: سفال داغ‌دار صیقلی: شماره ۱) قلعه گلرخ، شماره ۲) قلعه گلرخ، شماره ۳) قلعه خواجهگان، شماره ۴) خواجهگان، شماره ۵) قلعه لید (نگارندگان، ۱۴۰۴).

Fig. 13: Burnished and Polished Pottery: N. 1) Golrokh, N. 2) Golrokh, N. 3) Khajegan, N. 4) Khajegan, N. 5) Lid Fortress (Author, 2025).

مطالعات باستان‌شناسی اگرچه محدود، اما گواهی انکارناپذیر بر وجود قدرت‌های محلی و سلسله‌مراتب سیاسی در جنوب فارس طی دوره اشکانی است. کشف مقر شبه‌شاهی تمب بت، وجود حکمرانانی با ثروت و ایدئولوژی سیاسی مستقل را اثبات می‌کند. این موضوع با شناسایی شبکه یکپارچه قلعه‌های دفاعی براساس گاهنگاری سفالی در منطقه هرمز که ساخت آن‌ها بدون پشتیبانی یک قدرت متمرکز و ثروتمند محلی ممکن نبوده، و هم‌چنین وجود نقش برجسته نمادین کمان‌دار با سبک پارسی در قیر که نمایشگر قدرت نظامی است، تکمیل می‌شود. به‌طور خلاصه، شواهد نشان می‌دهد جنوب فارس در این دوره، عرصه فعالیت قدرت‌های محلی بوده که ساختارهای سیاسی، اقتصادی و نظامی منسجمی داشتند و احتمالاً نقش مهمی در تحولات تاریخی منجر به تشکیل شاهنشاهی ساسانی ایفا کردند.

عوامل قدرت خاندان‌های جنوب فارس

یکی از عوامل قدرت خاندان‌های محلی جنوب فارس، مشروعیت سیاسی و فرهنگی آن‌ها بود که عمدتاً از طریق پیوند با حکومت مرکزی اشکانی و ادعای تبار کهن به دست می‌آمد. منابع تاریخی به اشکانی تبار بودن خاندان مانند نوشزاد در ابرساس (طبری، ۱۳۶۲: ۵۸۲؛ فردوسی، ج ۷، ۱۳۴۷: ۱۴۶؛ مشکور، ۱۳۲۹: ۲۵). اشاره دارند. این پیوند خویشاوندی، موقعیت ممتاز و مشروعیت ذاتی برای این خاندان‌ها ایجاد می‌کرد (طبری، ۱۳۶۲: ۵۹۳؛ فردوسی، ۱۳۴۷: ۱۷۰-۱۷۱؛ مشکور، ۱۳۳۹: ۴۶). از منظر باستان‌شناختی، کشف آثار سنگی محوطه تمب بت (عسکری‌چاوردی، ۱۳۹۲) که تداوم سنت‌های درباری هخامنشی را در سده‌های دوم و سوم میلادی نشان می‌دهد، شاهد مهمی است بر ادعای این خاندان‌ها مبتنی بر داشتن ریشه‌ای کهن و مشروعیتی فراتر از دوره اشکانی است. این امر حاکی از آن است که این خاندان‌ها، نه تنها از پشتوانه سیاسی اشکانیان برخوردار بودند، بلکه با تکیه بر میراث فرهنگی ایران باستان، پایه‌های مشروعیت خود را مستحکم می‌ساختند.

موقعیت ژئوپلیتیک و کنترل بر راه‌های تجاری، دومین رکن قدرت این خاندان‌ها را تشکیل می‌داد. جنوب فارس به عنوان پل ارتباطی بین کرانه‌های خلیج فارس و مراکز قدرت داخلی (تصویر ۱)، همواره به عنوان مرکز واسطه‌ای از اهمیت راهبردی برخوردار بود. منابع تاریخی به نقش پسر هفتواد در بازنگستان که با سپاهی از اعراب و عمانی‌ها به یاری او شتافت (مشکور، ۱۳۲۹: ۲۴-۲۵)، و هم‌چنین به نبرد اردشیر با ایتنود ساکن کرانه‌های جنوبی (طبری، ۱۳۶۲: ۵۸۲) اشاره می‌کنند که همگی می‌تواند گواهی بر ارتباطات وسیع این خاندان‌ها با شبکه‌های تجاری فرامرزی و قدرت‌های حاشیه‌ی خلیج فارس است. از منظر محیطی، شرایط سخت اقلیمی منطقه که «ابن بلخی» (۱۳۸۴: ۱۴۱) از آن به عنوان منطقه‌ای که «هیچ لشکری آنجا مقام نتواند کردن، الا سه ماه ربیع» یاد می‌کند، به عنوان یک سپر دفاعی طبیعی برای ساکنان بومی عمل می‌کرد و هرگونه عملیات نظامی خارجی را با دشواری مواجه می‌ساخت. این موقعیت ویژه به خاندان‌های محلی این توان را می‌داد که حتی بدون تسلط کامل، گذرگاه‌های حیاتی را کنترل یا مختل کنند و حکومت مرکزی را ناگزیر به تعامل و مصالحه با خود سازند.

سومین عامل قدرت، وجود شبکه‌ای از پایگاه‌های دفاعی و نظامی به صورت قلعه‌های مستحکم بود که استقرار در ارتفاعات زاگرس جنوبی، بر امنیت و استمرار قدرت آن‌ها می‌افزود. شواهد باستان‌شناختی وجود هشت قلعه شناسایی شده در منطقه کوچک هرمز (به نسبت وسعت زیاد جنوب فارس)، (شامل: فاریاب، کپیر، سلور، نهل، خواجگان، گلرخ، گوری و لید) را نشان می‌دهد که بر ارتفاعات مشرف بر دشت هرمز قرار گرفته‌اند (تصویر ۶)، (غلامی و محمدی فر، ۱۴۰۳: ۶۲-۶۳). ساخت، نگه‌داری و استقرار در چنین شبکه‌ی به هم پیوسته‌ای از قلعه‌ها، بدون پشتوانه‌ی یک قدرت سیاسی و اقتصادی متمرکز محلی بعید به نظر می‌رسد. ماهیت دفاعی و راهبردی این قلعه‌ها که بر ارتفاعات مسلط بر راه‌های ارتباطی واقع شده‌اند، بیش از هر چیزی، نشان‌دهنده‌ی وجود یک ساختار قدرت سازمان‌یافته و احتمالاً رقیب در منطقه است. یافته‌های سفالی از این قلعه‌ها، استقرار در دوره‌ی اشکانی را در این دژها به اثبات می‌رساند. منابع تاریخی نیز به طور مکرر بر استحکامات دفاعی این خاندان‌ها تأکید دارند؛ به گونه‌ای که اردشیر در نبرد با هفتواد به دلیل استحکام دژ او چندین بار شکست می‌خورد (مشکور، ۱۳۲۹: ۲۳-۲۵؛ فردوسی، ج ۷، ۱۳۴۷: ۱۵۴-۱۳۹). این شبکه‌ی دفاعی احتمالاً نه تنها امنیت داخلی را تأمین می‌کرد، بلکه امکان کنترل و نظارت بر راه‌های کاروان‌رو و درآمدهای ناشی از آن را نیز برای حاکمان محلی فراهم می‌آورد. تداوم استفاده از این قلعه‌ها در دوره‌ی ساسانی، نشان‌دهنده‌ی موفقیت این استراتژی دفاعی و اهمیت پایگاه‌های نظامی در حفظ قدرت منطقه‌ای است.

۴. نتیجه‌گیری

تحولات سیاسی سده‌ی سوم میلادی در جنوب فارس که مقارن با افول اشکانیان و ظهور ساسانیان، نشان‌دهنده‌ی نقش مهم خاندان‌های محلی در معادلات قدرت این منطقه است. پژوهش حاضر باتکیه بر شواهد تاریخی و باستان‌شناختی، به بازسازی نقش خاندان‌های محلی جنوب فارس در دوره‌ی گذار کمک می‌کند. این خاندان‌ها باتکیه بر عوامل متعددی مانند مشروعیت سیاسی و فرهنگی با اشکانیان و ادعای تبار کهن (هخامنشیان)، موقعیت ژئوپلیتیکی استراتژیک، کنترل راه‌های تجاری و شبکه‌ای از قلعه‌های دفاعی که در دوره‌ی ساسانی نیز تداوم و گسترش داشت، توانستند در برابر سیاست‌های تمرکزگرایانه‌ی اردشیر بابکان مقاومت کنند.

داده‌های باستان‌شناسی، به‌ویژه محوطه‌ی تمب بت به عنوان یک مقر شبه‌شاهی، نشان‌دهنده‌ی تداوم سنت‌های درباری هخامنشی در این منطقه است. باتوجه به شواهد سفالی قلعه‌ها و وقایع تاریخی مطرح شده، یکی از محتمل‌ترین دوره برای احداث یا تقویت شبکه‌ی قلعه‌های منطقه‌ی بیرم و چاهورز سده‌ی دوم و سوم میلادی است؛ هم‌چنین شناسایی سفال‌های شاخص اشکانی در قلعه‌های بیرم و چاهورز به دلیل ماهیت و کاربری قلعه‌ها اهمیت فراوانی در تأیید وجود قدرتی در محدوده‌ی هرمز است. علاوه بر این موارد، نقش برجسته‌ی کمان‌دار پارتی در قیر، یکی دیگر از دلایل وجود قدرت‌های محلی در عرصه‌ی سیاسی و نظامی

منطقه است. داده‌های باستان‌شناسی نشان می‌دهد که در جنوب فارس زمینه مادی و پایه اقتصادی برای وجود خاندان‌هایی مانند آن‌چه در روایات از آن‌ها به «نوشزاد» و «هفتواد» یاد شده، کاملاً وجود داشته است. اردشیر بابکان برای مقابله با این قدرت‌های محلی، از ترکیبی از راهبردهای نظامی، دیپلماسی و ازدواج‌های سیاسی استفاده کرد. این اقدامات، نه تنها برای شکست مقاومت محلی، بلکه برای کسب مشروعیت سیاسی در جنوب فارس ضروری بود.

در نهایت، این پژوهش نشان می‌دهد که جنوب فارس در دوران گذار از اشکانیان به ساسانیان، صحنه رقابت‌های پیچیده سیاسی و نظامی اردشیر و حاکمان محلی جنوب فارس برای تسلط بر جنوب فارس و خلیج فارس بود. وجود شبکه‌ای از قلعه‌ها در هرمز می‌تواند دلایل امنیتی در جنوب فارس را توضیح دهد. احتمالاً دلایل مذهبی (تقابل کیش مهری؟ و کیش زرتشتی) یکی دیگر از دلایل درگیری اردشیر با جنوب فارس است. مقاومت خاندان‌های محلی و تلاش ساسانیان برای ادغام این منطقه در قلمرو خود، بازتابی از تنش‌های میان ساختارهای غیرمتمرکز اشکانی و حکومت متمرکز ساسانی است. مطالعات بیشتر در جنوب فارس برای شناخت این تعاملات، نه تنها به درک بهتر فرآیند شکل‌گیری حکومت ساسانی کمک می‌کند، بلکه می‌تواند الگوهای مقاومت محلی در برابر تمرکزگرایی را نیز روشن سازد. برای تکمیل این پژوهش، انجام کاوش‌های گسترده‌تر در محوطه‌های کلیدی جنوب فارس و مطالعات تطبیقی با دیگر مناطق ایران در این دوره ضروری به نظر می‌رسد.

سپاسگزاری

با سپاس از همکاری ارزشمند سازمان میراث فرهنگی، گردشگری و صنایع دستی استان فارس و اداره میراث فرهنگی شهرستان لامرد و لارستان در تسهیل انجام پژوهش میدانی. هم‌چنین از جناب آقای پاسپان و سرکار خانم اشرافی که اطلاعات محوطه‌های کپیر و تمب گبه را در اختیار نویسندگان قرار دادند، صمیمانه قدردانی می‌کنیم.

سهام مشارکت نویسندگان

نویسندگان سهم یکسانی در نگارش مقاله داشتند. همه نویسندگان محتوای مقاله را تأیید کردند و در تمام جنبه‌های کار توافق داشتند.

تضاد منافع

نویسندگان اعلام می‌دارند که هیچ تضاد منافی در رابطه با نویسندگی و یا انتشار این مقاله ندارند.

پی‌نوشت

۱. «حمدالله مستوفی» در ذکر منازل راه تجاری شیراز - کیش از منطقه‌ای به نام هرمز در محدوده ایراهستان نام برده است؛ هم‌چنین مقدسی در ذکر راه‌های فارس از راه کارزین به هرمز طی یک مرحله نام برده است. براساس آن‌چه ذکر شد هرمز نام برده شده متفاوت از بندر هرمز است و منطقه هرمز براساس جایابی مسیر تجاری شیراز-کیش در جنوب فارس مطابق با دشت بیرم شهرستان لارستان و چاهورز واقع در ایراهستان است. باتوجه به متون تاریخی محدوده بیرم-چاهورز همواره یک ناحیه معرفی شده است که در این پژوهش نیز این محدوده به عنوان هرمز قلمداد شده است. «هرمز» نامی است که در اسامی شهرهای دوره ساسانی مانند: هرمز اردشیر (هرمز اردشیر)، هرمز اردشیر (هرمز اردشیران) و خسرو شادهرمز وجود دارد. در مورد نام‌گذاری شهرها با نام هرمز قبل از ساسانیان شواهدی در دست نیست. نام هرمز در جنوب فارس می‌تواند نام این منطقه در دوره ساسانی باشد که تا دوران اسلامی ادامه یافته است. اطلاعاتی در مورد چگونگی تغییر نام هرمز به بیرم و چگونگی اطلاق بر این منطقه در دست نیست؛ در ادبیات عامیانه منطقه بیرم را یک نام ترکی و مربوط به دوره صفوی می‌دانند. کتاب جنگنامه کشم و جرون نامه سروده شده در ۱۱ ه.ق. نام فرماندهی به نام «بیرم بگ» از نیروهای صفوی ذکر شده است. احتمال دارد بیرم تغییر یافته واژه ترکی «بیرام» به معنای جشن و پیروزی باشد که پس از فتح لارستان و پیروزی صفویان به این مناسبت بر منطقه هرمز نهاده شده است (غلامی و محمدی فر، ۱۴۰۳: ۶۲-۶۳).
۲. براساس کارنامه اردشیر، کرم با فلز گذاخته نابود شد؛ روایتی که مشابه نابودی مار اهریمنی گوزهر در بندهش با فلز گذاخته است (فرنبغ دادگی، ۱۳۹۰: ۱۴۸). «کریستن سن» (۱۳۵۵: ۸۹-۹۰) دژ هفتواد با نام گوچهر (گوزران) را یادآور همان مار اهریمنی گوزهر می‌داند.

۳. این شباهت نام‌ها می‌تواند تصادفی نباشد. نام «سلنطور» علاوه بر این، در کتاب فتوح الشام نیز به عنوان نام یکی از سرداران رومی آمده است (واقعی، ۱۹۹۷: ۱۲۱). از سوی دیگر، «سقتنقور» - که گونه‌ای مارمولک بومی جنوب ایران و خلیج فارس است (Šmid et al., 2021) نیز نامی با ریشه‌ای رومی دارد (برهان، ۱۳۴۲: ۱۱۴۸). این ارتباط زبانی و فرهنگی زمانی جالب‌تر می‌شود که به باورهای عامیانه مردم منطقه توجه کنیم. مردم بیرم (در استان فارس) باور دارند که «بزمچه» (از خانواده مارمولک) از قلعه شهرستان این ناحیه محافظت می‌کند. این گونه بزمچه در میان مردم محلی «خواجه» خوانده می‌شود. نکته جالب توجه این است که یکی از قلعه‌های محدوده هرمز، «خواجگان» نام دارد؛ هم‌چنین یکی از طوایف منطقه بیرم نیز به نام «خواجه» شناخته می‌شود. به نظر می‌رسد میان نام سنطرق (شاه بحرین)، خاندان سلنطور/سلنطور (در فارس) و موجودی محلی مانند سقتنقور، پیوندی اساطیری و فرهنگی برقرار است. باتوجه به داستان کرم و هفتواد، این احتمال وجود دارد که «سنطرق» عنوانی نمادین برخاسته از باورهای کهن منطقه درباره موجوداتی حافظ و محافظ (مانند: مار، اژدها، کرم و مارمولک) بوده یا خاندانی که نامشان به این موجودات مرتبط بوده، بر مناطق جنوبی ایران و خلیج فارس حکمرانی می‌کرده‌اند.

۴. هرچند باید توجه داشت که گاهنگاری و شناسایی سفال در سه بازه زمانی اشکانی، ساسانی و صدر اسلام، به ویژه دوران انتقالی آن‌ها به جز در لایه‌های باستانی در مناطق جنوبی امری دشوار است؛ چراکه سفال‌ها استمرار تولید و استفاده در دوران بعد را نشان می‌دهند.

کتابنامه

- ابن بلخی (۱۳۸۴). فارس نامه. به تصحیح: لسترنج و الن نیکلسون، تهران: اساطیر.
- اخوان زنجانی، جلیل، (۱۳۵۶). «شرح پاره‌ای از سکه‌های لاری ضرب شده در ایران». هنر و مردم، ۱۸۴ و ۱۸۵: ۹۷-۸۶.
- استرابو (۱۳۸۲). جغرافیای استرابو: سرزمین‌های زیر فرمان هخامنشیان. ترجمه: همایون صنعتی‌زاده، چاپ اول، تهران: موقوفات دکتر محمود افشار.
- اشرفی، سکینه، (۱۳۹۶). «طبقه بندی و گونه‌شناسی سفال تاریخی فارس، لارستان (مطالعه موردی: قلعه کوپیر)». پایان‌نامه کارشناسی ارشد، دانشگاه بوعلی سینا همدان، دانشکده هنر و معماری (منتشر نشده).
- اصفهانی، حمزه بن الحسن، (۱۳۴۶). سنی الملوک الارض و الانبیاء (تاریخ پیامبران و شاهان). ترجمه جعفر شعار، تهران: بنیاد فرهنگ.
- اکبری، امیر (۱۳۸۷). «کعبه زرتشت و اهمیت تاریخی کتیبه شاپور اول ساسانی». پژوهش نامه تاریخ، ۳ (۱۱): ۲۹-۷۰.
- اورتوم، نیکلاس لئو، (۱۴۰۱). فرمانروایی خدنگ‌ها/برآمدن شاهنشاهی پارتی در خاورمیانه یونانی ماب. ترجمه شاهین آریامنش، چاپ اول، تهران: پژوهشگاه میراث فرهنگی، صنایع دستی و گردشگری.
- بالاتی، سیلویا، (۱۳۹۹). تاریخ و باستان‌شناسی اقوام زاگرس در هزاره اول پیش از میلاد. ترجمه صمد علیون، تبریز، پروژه ترجمه حسنلو.
- برفی، سیروس، (۱۳۹۹). «گزارش کوتاه بررسی باستان‌شناسی شهرستان گراش». مجموعه مقالات کوتاه هجدهمین گردهم‌آیی سالانه باستان‌شناسی، گردآورنده: روح‌الله شیرازی، چاپ اول، پژوهشگاه میراث فرهنگی و گردشگری، صص ۱۳۱-۱۳۶.
- برهان، محمد حسین بن خلف تبریزی، (۱۳۴۲). برهان قاطع. جلد ۲، تهران: ابن‌سینا.
- بلعمی، ابوالفضل (۱۳۵۳). تاریخ بلعمی. جلد ۲، تصحیح محمدتقی بهار، تهران: زوار.
- پاتس، دنیل (۱۳۸۵). باستان‌شناسی ایلام. مترجم: زهرا باستی، تهران: سمت.
- پاسبان، عمران، (۱۳۹۷). «بررسی باستان‌شناختی محوطه باستانی تنب گوه و ارتباطات فرهنگی و تاریخی آن با محوطه‌های پیرامونی با استناد به یافته‌های سفالی». پایان‌نامه کارشناسی ارشد، دانشگاه بوعلی سینا همدان، دانشکده هنر و معماری (منتشر نشده).
- پورشریعتی، پروانه، (۱۳۹۹). افول و سقوط شاهنشاهی ساسانی (اتحادیه ساسانی - پارتی و فتح ایران به دست عرب‌ها). ترجمه آوا واحدی نوایی، چاپ سوم، تهران: نشر نی.
- ترکمان، اسکندر بیگ، (۱۳۸۲). تاریخ عالم آرای عباسی. جلد ۲، به تصحیح: ایرج افشار، تهران: امیرکبیر.
- خادم، حسین؛ کریمی اصغر؛ و زندوی، سید حسن، (۱۳۹۱). تذکره سید عقیف الدین شاه زندوی (ع). تهران: نشر پیروز.

- خسروزاده، علیرضا، (۱۳۹۸). باستان‌شناسی خلیج فارس در دوره اشکانی و ساسانی. چاپ دوم، تهران: سمت.
- دریایی، تورج، (۱۳۸۳). شاهنشاهی ساسانی. ترجمه مرتضی ثاقب‌فر، چاپ اول، تهران: ققنوس.
- دینوری، ابوحنیفه احمد بن داود، (۱۳۶۴). اخبار الطوال. ترجمه محمود مهدوی دامغانی، تهران: نی
- سرخوش، احمد، (۱۳۹۳). «بررسی سیستماتیک و فشرده منطقه بیرم لارستان در پس‌کرانه‌های خلیج فارس». گزارش‌های سیزدهمین گردهمایی سالانه باستان‌شناسی ایران، تهران: میراث‌فرهنگی: ۱۶۸-۱۷۱.
- سرداری، علیرضا؛ و سرخوش، احمد، (۱۳۹۷). «بررسی و شناسایی باستان‌شناسی لارستان، فارس». گزارش‌های هفدهمین گردهمایی سالانه باستان‌شناسی ایران، جلد ۱، تهران: پژوهشگاه میراث‌فرهنگی: ۶۵۶-۶۶۳.
- شهسواری، میثم، (۱۴۰۰). «معرفی چند گونه سفال متعلق به دوره تاریخی از حوزه فرهنگی هلیل‌رود». سپهر مجد (باستان‌شناسی دنیای ایرانی و سرزمین‌های پیرامون)، مرکز دائرةالمعارف بزرگ اسلامی: ۵۲۵-۵۳۸.
- صفرزاده، سعید؛ و برفی، سیروس، (۱۳۹۹). «گزارش کوتاه بررسی باستان‌شناسی شهرستان قیر و کارزین (بخش مرکزی)». مجموعه مقالات کوتاه هجدهمین گردهمایی سالانه باستان‌شناسی، گردآورنده: روح‌الله شیرازی، چاپ اول، پژوهشگاه میراث‌فرهنگی و گردشگری: ۵۱۹-۵۲۱.
- طبری، محمد، (۱۳۶۲). تاریخ الرسل و الملوک (تاریخ طبری). ابوالقاسم پاینده، چاپ ۲، جلد ۲، تهران: اساطیر.
- عسکری‌چاوردی، علیرضا، (۱۳۹۲). پژوهش‌های باستان‌شناسی، کرانه‌های خلیج فارس شهرستان‌های لامرد و مهر، فارس. سبحان نور و دانشگاه هنر شیراز.
- عسکری‌چاوردی، علیرضا؛ و کائیم، باربارا، (۱۳۹۱). «پژوهش‌های باستان‌شناسی در منطقه کاریان لارستان: فرضیه‌ای درباره محل آتش‌آذر فرنبخ»، در: نامورنامه: مقاله‌هایی در پاسداشت یاد مسعود آذرنوش، به‌کوشش: حمید فهیمی و کریم علیزاده، تهران: ایران نگلر: ۳۶۸-۳۴۷.
- غلامی، خدیجه؛ محمدی‌فر، یعقوب؛ و عسکری‌چاوردی، علیرضا، (۱۴۰۱). «بررسی روشمند محوطه قلعه گلرخ در دشت پس‌کرانه‌ای علامرودشت». پژوهش‌های باستان‌شناسی ایران، ۱۲ (۳۲): ۱۸۸-۱۶۳. <https://doi.org/10.22084/nb.2021.24225.2332>
- غلامی، خدیجه؛ و محمدی‌فر، یعقوب، (۱۴۰۳). «بررسی پایگان آبی هرمز فارس در دوره ساسانی». سینوس پرسیکوس، ۲ (۳): ۷۹ - ۵۳. <https://doi.org/10.22034/sp.2024.490206.1014>
- غلامی، خدیجه؛ و زارعی، محمدابراهیم، (۱۴۰۱). «بررسی پایگان آبی لارستان قدیم براساس منابع مکتوب و شواهد موجود از قرن ۵ هجری تا پایان دوره قاجاریه». پژوهش‌های ایران‌شناسی، ۲۳ (۱۲): ۲۶-۴۴. https://jis.ut.ac.ir/article_89827.html#:~:text=10.22059/jis.2022.338345.1085
- فرای، ریچارد، (۱۳۷۸). «پارس از زمان اسکندر تا دوران ساسانی». باستان‌شناسی و هنر ایران (۳۲) مقاله در بزرگداشت عزت‌الله نگهبان، تهران: مرکز نشر دانشگاهی.
- فردوسی، ابوالقاسم، (۱۳۴۷). شاهنامه. جلد ۷، براساس چاپ مسکو، به اهتمام: م. ن. عثمانوف، زیر نظر: ع. نوشین، تهران: دانش.
- فردوسی، ابوالقاسم، (۱۳۴۷). شاهنامه. جلد ۹، براساس چاپ مسکو، به اهتمام: آ. برنلس زیر نظر: ع. نوشین، تهران: دانش.
- فردوسی، ابوالقاسم، (۱۳۸۴). شاهنامه. به تصحیح: ژول مول، چاپ هشتم، تهران: بهزاد.
- فرنبخ‌دادگی، (۱۳۹۰). بندهش. گزارنده: مهرداد بهار، تهران: توس.
- فره‌وشی، بهرام، (۱۳۸۱). فرهنگ فارسی به پهلوی. تهران: دانشگاه تهران.

- کریستن‌سن، آرتور، (۱۳۵۵). آفرینش زیانکار در روایات ایرانی. ترجمه احمد طباطبایی، تبریز: مؤسسه تاریخ و فرهنگ ایران.
- کنت، درک، (۱۳۹۳). سفال‌های ساسانی و اسلامی راس‌الخیمه (طبقه‌بندی و بررسی تجارت در حوزه غربی اقیانوس هند). علیرضا خسروزاده و محمد مرتضایی، پروژه ترجمه حسنلو، تبریز.
- محمدی فر، یعقوب؛ و خونانی، علیرضا، (۱۳۹۳). «بازسازی تاریخ پادشاهی پارس در دوران اشکانی». *مطالعات باستان‌شناسی*، ۶(۲): ۱۴۹-۱۶۵. <http://doi.org/10.22059/jarcs.2015.54180>
- مشکور، محمد جواد، (۱۳۲۹). کارنامه اردشیر بابکان. تهران: دنیای کتاب.
- مرعشی، سید ظهیرالدین، (۱۳۶۳). تاریخ طبرستان و رویان و مازندران. اهتمام: برنهارد دازن، تهران: دیبا.
- مزدپور، کتایون، (۱۳۸۳). داغ گل سرخ و چهارده گفتار دیگر درباره اسطوره. تهران: اساطیر.
- مقدسی، ابو عبدالله محمد بن احمد، (۱۳۶۱). احسن التقاسیم فی معرفة الاقالیم. جلد ۲، ترجمه علینقی منزوی، تهران: نشر: کاویان.
- منجم یزدی، ملاجلال، (۱۳۶۶). تاریخ عباسی یا روزنامه ملاجلال: شامل وقایع دربار شاه عباس صفوی. به تصحیح: ایرج افشار، تهران: امیر کبیر.
- منصوری، مجید؛ و لطفی نسب، کمال، (۱۳۹۴). «بررسی باستان‌شناسی بخش کردیان شهرستان جهرم، استان فارس». *پیام باستان‌شناسی*، ۱۲(۲۳): ۱۰۲-۸۱. <https://dorl.net/dor/20.1001.1.20084285.1394.12.23.6.2>
- نولدکه، تئودور، (۱۳۵۷). حماسه ملی ایران، بزرگ علوی. چاپ سوم، تهران: سپهر.
- وثوقی، محمدباقر؛ عابدی‌راد، منوچهر؛ تقوی، کرامت‌الله؛ و رحمانی، صادق، (۱۳۸۷). تاریخ مفصل لارستان. جلد ۱، چاپ ۲، تهران: همسایه.
- هنینگ، والتر برونو، (۱۳۸۴). «یادداشت‌هایی درباره سنگ‌نوشته بزرگ شاپور یکم». *ایران‌شناخت*، یادنامه ویلیامز جکسن، گزارش: جلیل دوستخواه، تهران: نشر آگه: ۲۹۳-۳۱۴.
- یارشاطر، احسان، (۱۳۸۹). تاریخ کمبریج ایران. ترجمه حسن اوشه، جلد ۳، تهران: امیرکبیر

References

- Akbari, A., (2008). "The Ka'ba-ye Zartosht and the Historical Significance of Shapur I's Inscription". *Pazhoheshname-ye Tarikh [Historical Research Journal]* 3 (11): 29-70, (In Persian).
- Akhawan Zanjani, J., (1977). "Explanation of some Lari coins minted in Iran". *Honar va Mardom (Art and People)*, 184-185: 86-97 (In Persian).
- Al-Waqidi, M. b. U., (1997). *Futuh al-Sham*. Beirut: Dar al-Kutub al-Ilmiyah. (in Arabic).
- Ashrafi, S., (2017). "Classification and Typology of Historical Ceramics in Fars, Laristan (Case Study: Kopir Castle)". Master's Thesis, Bu Ali Sina University, Hamedan (Unpublished) (In Persian).
- Askari Chaverdi, A., (2013). *Archaeological Research In Hinterland of Persian Gulf: Lamard and Mehr Districts, Fars*. Sebhan Noor Publications and Shiraz University of Art (In Persian).
- Askari Chaverdi, A., (2017). "Post-Achaemenid Legacy of the Persian Gulf Hinterland: Systematic Survey of Surface Remains from Tomb-e Bot, Fars". *Iran. Ancient civilizations from Scythia to Siberia*, 23(1): 127-150. <http://dx.doi.org/10.1163/15700577-12341312>
- Askari Chaverdi, A. & Kaim, B., (2012). "Archaeological Research in the Kāriyān Region of Laristan: A Hypothesis on the Location of the Ādur Farnbāg Fire Temple". *Nāmvar-nāmeḥ, Articles in Honor of Masoud Azarnoush*, Edited by Hamid Fahimi and Karim Alizadeh, First Edition, Tehran: Iran Negar: 347-368 (In Persian).

- Bal'ami, A., (1974). *Tarikh-e Bal'ami [The History of Bal'ami]*. M. T. Bahar, Ed.; Vol. 2, Tehran: Zavvar (In Persian).
- Balatti, S., (2020). *History and Archaeology of the Zagros Peoples in the First Millennium BC*. Translated by Samad Aliyoun Khajeh Dizaj, First Edition, Tabriz, Pruje-ye Tarjomeh-ye Hasanlu (In Persian).
- Barfi, S., (2020). "A Brief Report on the Archaeological Survey of Gerash County". *Short Papers from the 18th Annual Archaeological Conference, Compiled by Ruhollah Shirazi*, First Edition, Pazhuheshgah-e Miras-e Farhangi va Gardeshgari: 131-136 (In Persian).
- Borhan, M., (1963). *Borhan-e Qate*. Vol. 2, Tehran: Ebn-e Sina.
- Boucharlat, R. & Labrousse, A., (1979). "Le palais d'Artaxerxès II sur la rive droite du Chaour à Suse". *Cahiers de la Délégation Archéologique Française en Iran (DAFI)*, 10: 19-136.
- Christensen, A., (1976). *Āfarinesh-e Ziyānkār dar Revāyāt-e Irāni [The Creation of the Harmful One in Iranian Traditions]*. A. Tabatabai Trans, Tabriz: Moasseseh-ye Tārikh va Farhang-e Irān (In Persian).
- Daryae, T., (2004). *Sasanian Empire*. Mortaza Saqebfar translator, First Edition, Tehran, Qoqnus Publishing (In Persian).
- De Cardi, B., (1996). "A late Pre- Islamic Burial at al- Khatt, U.A.E". *Arabian Archaeology and Epigraphy*, 7: 82-87. <https://doi.org/10.1111/j.1600-0471.1996.tb00091.x>
- Esfahani, H., (1967). *Tarikh-e Payambarān va Shahan [The History of Prophets and Kings]*. Mohammad-Taqi Bahar Trans, Tehran: Bonyad-e Farhang. (In Persian).
- Farahvaši, B., (2002). *Farhang-e Farsi be Pahlavi [Persian to Pahlavi Dictionary]*. Tehran: Daneshgah-e Tehran. (In Persian).
- Farnbagh-Dadagi, (2011). *Bundahishn*. 5th ed, M. Bahar, Trans, Tehran: Tus (In Persian).
- Ferdowsi, A., (1968). *Shahnameh*. Vol. 7, Based on the Moscow Edition, Edited by M.N. Osmanov under the Supervision of A. Noshiin, Tehran, Danesh (In Persian).
- Ferdowsi, A., (1971). *Shahnameh*. Vol. 9, Based on the Moscow Edition, Edited by A. Bertels under the Supervision of A. Noshiin, Tehran: Danesh (In Persian).
- Frye, R., (1999). *Persia/ Fars from Alexander to the Sassanians, The Iranian World Essays on Iranian Art and Archaeology (32 Articles in Honor of Ezzatollah Negahban)*. Tehran: Markaz-e Nashr-e Daneshgahi.
- Gholami, Kh., Mohammadifar, Y. & Askari Chaverdi, A., (2022). "The Methodical Study of Qale'h-ye Golrokh Site in Hinterland Ala-Marvdasht Plain". *Pazhohesh-ha-ye Bastanshenasi Iran*, 32 (12): 163-188 (In Persian). <https://doi.org/10.22084/nb.2021.24225.2332>
- Gholami, K. & Mohammadifar, Y., (2025). "A Study of Water Systems of Hormuz, Fars, during the Sasanian Period". *Sinus Persicus*, 2(3): 53-79 (In Persian). <https://doi.org/10.22034/sp.2024.490206.1014>
- Gholami, Kh. & Zarei, M., (2022). "Study of old Larestan water systems based on written sources and available evidence (from the 5th century AH to the end of the Qajar period)". *Iranian Studies*, 12(1): 24-44 (In Persian). <https://doi.org/10.22059/jis.2022.338345.1085>

- Henning, W. B., (2005). "Notes on the great inscription of Shapur I". *Irān-shenākht, Yādnāme-ye Williams Jackson*, 293-314, Tehran: Āgah (In Persian).
- Huff, D., (1984). "Das Felsreliefe von Qir (Fars)". *Archäologische Mitteilungen aus Iran (AMI)*, 17: 221-247
- Ibn Balkhi, (2005). *Farsnameh*. Edited by: G. Le Strange and R.A. Nicholson, Tehran: Asatir (In Persian).
- Kennet, D., (2007). "The Decline of eastern Arabia in the Sasanian period". *Arabian Archaeology and Epigraphy*, 18: 86-122. <https://doi.org/10.1111/j.1600-0471.2007.00274.x>
- Kennet, D., (2014). *Sasanian and Islamic Pottery from Ras al-Khaimah: Classification, Chronology and Analysis of Trade in the Western Indian Ocean*. trans. by Alireza Khosrowzadeh & Mohammad Mortazai, Tabriz, Pruje-ye Tarjomeh-ye Hasanlu (In Persian).
- Khadem, H., Karimi, A. & Zandavi, S., (2012). *Tazkerah-ye Seyed Afif al-Din Shah Zandavi*. First Edition, Tehran: Pirooz Publishing (In Persian).
- Khosrowzadeh, A., (2019). *Archaeology of the Persian Gulf in the Parthian and Sasanian Periods*. Second Edition, Tehran, Samt (In Persian).
- Mansouri, M. & Lotfi Nasab, K., (2015). "Archaeological Survey of the Kordian District in Jahrom County, Fars Province". *Payam-e Bastanshenas*, 12(23): 81-102 (In Persian). <https://dorl.net/dor/20.1001.1.20084285.1394.12.23.6>.
- Mashkur, M., (1950). *Karnameh Ardashir Papkan*. Tehran: Donya-ye Ketab (In Persian).
- Mar'ashi, S., (1984). *History of Tabarestan, Ruyan and Mazandaran*. Edited by Bernhard Dorn, First Edition, Tehran: Diba (In Persian).
- Mathiesen, H. E., (1992). *Sculpture in the Parthian Empire: a Study in Chronology*. Vol. 1: Catalogue, Aarhus.
- Mazdapour, K., (2004). *Dāgh-e Gol-e Sorkh va Chahārdah Goftār-e Digar darbāre-ye*. Tehran: Asatir (In Persian).
- Mohammadifar, Y. & Khounani, A., (2015). "History of Pars During the Arsacid Era Based on the Numismatic Evidence". *Journal of Archaeological Studies*, 6(2): 149-165. <https://doi.org/10.22059/jarcs.2015.54180> (In Persian).
- Mouton, M., Benoit, A. & Mokaddem, K., (1994). "Excavations at Mleiha site: the 1993 and 1994 seasons". *Archaeological Surveys and Excavations in the Sharjah Emirate, 1993 and 1994. A Seventh Interim Report*, 11-20.
- Munajjim Yazdi, M., (1987). *Tarikh-e Abbasi ya Ruznameh-ye Molla Jalal: Events of Shah Abbas Safavi's Court*. Edited by: Iraj Afshar, First Edition, Tehran, Amir Kabir (In Persian).
- Muqaddasi, A., (1982). *Ahsan al-Taqaṣim fi Ma rifat al-Aqalim*. Trans. by Alinqi Manzavi, vol 2, Tehran: Kavitan (In Persian).
- Noldeke, T., (1978). *The Iranian national epic*. Trans. by B. Alavi, 3rd ed. Tehran, Sepher (In Persian).
- Ortom, N., (2022). *Reign of Arrows: The Rise of the Parthian Empire in the Hellenistic Middle East*. Trans. by Shahin Ariamanesh, First Edition, Tehran: Pazhuheshgah-e Miras-e Farhangi, Sana'ye-e Dasti va Gardeshgari (In Persian).

- Pasban, O., (2018). "Archaeological Investigation of the Ancient Site of Tang-e Gav and Its Cultural and Historical Relations with Surrounding Sites Based on Ceramic Findings". Hamedan: Bu-Ali Sina University (Unpublished), (In Persian).
- Potts, D., (2006). *The Archaeology of Elam*. Trans. by Zahra Basti, First Edition, Tehran: Samt (In Persian).
- Pourshariati, P., (2020). *Decline and Fall of the Sasanian Empire: The Sasanian-Parthian Confederacy and the Arab Conquest of Iran*. Trans. by Ava Vahidi Navaei, Third Edition, Tehran: Nashr-e Ney (In Persian).
- Safarzadeh, S. & Barfi, S., (2020). "Brief Report on the Archaeological Survey of Qir and Karzin County". in: *Short Papers from the 18th Annual Archaeological Conference*, Compiled by Ruhollah Shirazi, First Edition, Pazhuheshgah-e Miras-e Farhangi va Gardeshgari: 519-521 (In Persian).
- Sardar, A. & Sarkhosh, A., (2018). "Archaeological Survey and Identification in Larestan, Fars". *Reports of the Seventeenth Annual Iranian Archaeology Conference*, Vol 1, Tehran: Research Institute of Cultural Heritage: 656-663 (In Persian).
- Sarkhosh, A., (2014). "Systematic and Intensive Survey of the Byrem Region, Larestan, in the hinterland of the Persian Gulf". *Reports of the Thirteenth Annual Iranian Archaeology Conference*, Tehran: Cultural Heritage: 168-171 (In Persian).
- Shahsavari, M., (2021). "Introduction of Several Historical Period Pottery Types from the Halil River Cultural Basin". *Sepahr-e Majd (Archaeology of the Iranian World and Surrounding Lands)*, Markaz-e Dā'eratolma'āref-e Bozorg-e Eslāmi: 525-538 (In Persian).
- Šmid, J., Uvizl, M., Shobrak, M., Salim, A. F. A., AlGethami, R. H. M., Algethami, A. R., ... & Carranza, S., (2021). "Swimming through the sands of the Sahara and Arabian deserts: Phylogeny of sandfish skins (Scincidae, Scincus) reveals a recent and rapid diversification". *Molecular Phylogenetics and Evolution*, 155: 107012. <https://doi.org/10.1016/j.ympev.2020.107012>
- Stein, M. A., (1937). *Archaeological Reconnaissances in North Western India and south Eastern Iran*. London
- Strabo, (2003). *Strabo's Geography – subject nations of the Achaemenid Empire*. Saneizadeh translator, Tehran, Moghofate Dr. Afshar Endowment Foundation (In Persian).
- Tabari, M., (1983). *History of the Prophets and Kings (Tarikh al-Tabari, Vol 2)*. Trans. by Abu al-Qasim Payandeh, Tehran: Esatir, 2th Edition (In Persian).
- Turkman, I. B., (2003). *Tarikh-e Alam-ara-ye Abbasi (Vol. 2)*, Edited by: Iraj Afshar, First Edition, Tehran, Amir Kabir Publishing (In Persian).
- Vosoughi, M., Abdi Rad, M., Taghavi, K. & Rahmani, S., (2008). *A Comprehensive History of Larestan*, Vol 1, Tehran: Hamsaeh (In Persian).
- Whitcomb, D. S., (1985). *Before the Koses and Nightigales excavations at Qasr- Abu Nasr, old Shiraz*. New York, Metrolitan Museum of ART.
- Yarshater, E., (2010). *The Cambridge History of Iran*. Vol 3, Trans. by H. Anousheh, Tehran: Amir Kabir (In Persian).