



## The Sasanian City of 'Weh-Andiök-Shābuhr' in the Light of Written Sources and Archaeological Evidence

Yousef Moradi<sup>1</sup>, Zeinab Valizadeh Ghareh-Aghaji<sup>2</sup>

1. Assistant Professor Iranian Center for Archaeological Research, Research Institute of Cultural Heritage and Tourism, Tehran, Iran (Corresponding Author).

**Email:** [moradiyousef548@gmail.com](mailto:moradiyousef548@gmail.com)

2. Ph.D. Candidate, Department of Archaeology, Faculty of Literature and Humanities, University of Tehran, Tehran, Iran.

**Email:** [z.valizadeh.q@gmail.com](mailto:z.valizadeh.q@gmail.com)

Article Info	Abstract
<b>Pp:</b> 297-333	Despite considerable archaeological evidence and written sources concerning the Sasanian city of Weh-Andiök-Shābuhr, modern scholarship has yet to fully explore its layout, spatial organization, and internal structures, as well as its roles in the scientific, administrative, political, religious, and economic spheres during the Sasanian period. Archaeological excavations and soundings led by Yousef Moradi in 2017, along with data from historical aerial photographs and satellite imagery, have offered fresh insights into the urban design and architectural characteristics of Weh-Andiök-Shābuhr during the Sasanian era. These findings challenge previous interpretations regarding the city's design, function, and the dating of its various features. The excavations revealed that Weh-Andiök-Shābuhr was a rectangular city, enclosed by walls constructed with consolidated pisé (rammed earth) and reinforced with semi-circular buttresses. A moat surrounded the city on all sides. Contrary to earlier interpretations, recent excavations, surveys, historical aerial photographs, and satellite imagery showed that the intersecting lines visible in aerial photographs and the dirt roads within the city were not remnants of Sasanian streets. Instead, they were ridges created after the 10th century CE, when the city was transformed into farmland, serving to demarcate agricultural fields and facilitate commuting within them. Additionally, the excavations revealed that many of the scattered mounds within the city did not contain the remains of buildings but were deposits of construction materials from the ruined city, accumulated to expand farmland. This article seeks to offer a clearer understanding of Weh-Andiök-Shābuhr during the Sasanian period by integrating these new archaeological discoveries with an analysis of historical texts, epigraphy, sigillography, and numismatics.
<b>Article Type:</b> Research Article	
<b>Article History:</b>	
<b>Received:</b> 12 April 2025	
<b>Revised:</b> 14 November 2025	
<b>Accepted:</b> 11 December 2025	
<b>Published online:</b> 22 December 2025	
<b>Keywords:</b> Weh-Andiök-Shābuhr, Sasanian, Sigillography, Numismatics, Urban Planning, Archaeological Excavations.	

**Cite this The Author(s):** Moradi, Y. & Valizadeh Ghareh-Aghaji, Z., (2025). "The Sasanian City of 'Weh-Andiök-Shābuhr' in the Light of Written Sources and Archaeological Evidence". *Journal of Archaeological Studies*, 18(1): 297-333. <https://doi.org/10.22059/jarcs.2025.383892.143311>



## 1. Introduction

Numerous literary, inscriptional, and sigillographic sources underscore the significance of the city of Weh-Andiök-Shābuhr during the Sasanian period. These primary sources indicate that the city retained its original name throughout this era. Yet, modern scholarship often refers to it as Gundēshāpūr or Jundīshāpūr—names that only emerged during the Islamic period—when discussing the city's role in the Sasanian era without clarifying the anachronism. Furthermore, these studies frequently overlook city's urban fabric, including its layout, spatial organization, structures, and its multifaceted roles in the scientific, administrative, political, religious, and economic systems of the Sasanian era.

This paper seeks to address these gaps by combining archaeological evidence from Yousef Moradi's 2017 excavations with historical aerial photographs, satellite imagery, and data from primary sources, inscriptions, seals, and coinage.

## 2. Analysis and Decision

The following sections examine the city's layout, architectural features, and historical prominence, drawing on textual, epigraphic, sigillographic, numismatic, and archaeological evidence. Each type of source provides complementary insights: historical texts illuminate political, religious, and scientific significance; inscriptions and seals document administrative status; coinage reflects economic activity; and archaeological surveys reveal the city's physical layout and defensive structures.

### 2-1. Weh-Andiök-Shābuhr: Historical Records

Although often blending facts with fiction, historical texts provide abundant information about the political, religious, cultural, scientific, and economic significance of the city of Weh-Andiök-Shābuhr during the Sasanian period. Many sources attribute the foundation of the city to Shāpūr I, following his victory over the Roman Emperor Valerian (Ṭabarī, 1983: II, 590; Dīnawarī, 1992: 73; Ibn al-'Ibri, 1992: 76; al-Qiftī, 1992: 183; al-Ya'qūbī, 1993: I, 201). However, some scholars, building upon Syriac sources (Scher, 1907: 221; Sachau, 1916: 4–5), CORONA satellite imagery of the site (Whitcomb, 2003–2004: 92–93), and linguistic evidence (Potts, 1989: 327–334), argue that the city existed before Shāpūr's reign and was later rebuilt by him on a grid plan. Pinpointing the precise date of the city's construction requires further archaeological excavations.

Historical records also suggest that Weh-Andiök-Shābuhr served as the capital for several Sasanian kings (Ibn al-Balkhī, 2006: 63–69; Muṣṭawfī, 2002: 167; al-Mas'ūdī, 1988: I, 279). Significant political and religious events took place there, including the imprisonment of Roman Emperor Valerian (Scher, 1907: 220; Chaumont, 1988: 63; Schwaigert, 1989: 24), the rebellion of Anōshazād against his father, Khosrow I Anushirwān (Dīnawarī, 1992: 74), and the execution of the prophet Mani (al-Maqdisī, 1927: III, 158; Ṭabarī, 1983: II, 596; Tha'ālibī, 1989: I, 319; Dīnawarī, 1992: 74). Known as "Beth Lapat" in Syriac sources, the city was a major center for Christianity in the Sasanian Empire, playing a pivotal role in the history of the Church of the East. It served as the seat of the Metropolitan Archbishop of Khuzestān for much of its history (Scher, 1907: 11; Chabot, 1902: 283, 308–309, 529; Fiey, 1979: 237, 241; Morony, 1989; Vööbus 1988: 82). Moreover, Weh-Andiök-Shābuhr emerged as a prominent scientific hub during the Sasanian period, contributing significantly to the development of knowledge, especially in medicine and

philosophy, which were later transmitted to the early Islamic era (Ibn al-'Ibri, 1992: 76; al-Qiftī, 1992: 183–185; Dols, 1987: 368; Söylemez, 2005: 1). Armenian sources also mention the cultivation of sugarcane in the region in the early 7th century CE (Hewsen, 1968: 35, n. 25; 1971: 186, 1992: 74), although Lippmann (1890: 93–94) suggests that sugarcane was grown much earlier and was used for medical purposes.

### **2-2. Weh-Andiök-Shābuhr: Epigraphic and Sigillographic Evidence**

The trilingual inscription of Shāpūr I (r. 241–272) on the Ka'ba-ye Zardosht in Naqsh-e Rostam lists several Sasanian cities and satrapies (šahrahs) including 'Weh-Andiök-Shābuhr' (Middle Persian: why-'ndywk-šhypwhry), meaning 'the better Antiochia of Shāpūr' (Huysse 1999, i, 58–59, §46; ii, 156–157). While 'Weh-Andiök-Shābuhr' enjoyed the status of šahrah in the 3rd century, sigillographic evidence indicates that at least in the 6th century it became a šahrestān 'provincial city' administered by a wāspuhragān-framādār (Fig. 2). This upgrade likely resulted from the administrative reform initiated by Kawād I during his second reign (r. 499–531) and completed by his successor Khosrow I (r. 531–579).

### **2-3. Weh-Andiök-Shābuhr: Numismatic Evidence**

The mint signature "WH" on certain coins from the time of Bahrām IV onward is associated with the city of Weh-Andiök-Shābuhr (Schindel, 2004: 169–170; 2005: 290–293). The city was one of the most active Sasanian mints, producing substantial quantities of silver coins from Bahrām IV to Kawād I and significant numbers of gold coins during Pērōz I's reign. This reflects the city's economic vitality and its central role in regional commerce.

### **2-3. Weh-Andiök-Shābuhr: Archaeological Evidence**

The city of Weh-Andiök-Shābuhr has been identified with extensive ruins south of Islamabad, approximately 5 km southeast of Dezful, on the road to Shushtar. The site has a rectangular layout measuring 2.89 km in length and 1.35 km in width, surrounded by low gravel ridges (Figs. 3–5). Adams and Hansen (1968b: 56) interpreted these ridges as simple barriers symbolically marking the limits of the city, rather than as features with defensive military purpose. Keall (2002: 104–105) proposed that the ridges might have formed canal banks, suggesting that Shāpūr built the enclosure not as a city but as a sugar cane plantation. Archaeological excavations in 2017, under the direction of Yousef Moradi, challenged these interpretations. The excavations revealed that the ridges represent fortified outer walls and banks of a moat serving a defensive purpose. These walls, 12 m wide and around 3 m high (measured from the current surface of the moat), were built with consolidated pisé (rammed earth) and reinforced with semi-circular buttresses. The buttresses on the eastern wall are spaced 25.80 m apart, while those on the northern wall are 33.90 m apart. The eastern buttresses have diameters ranging from 7 and 7.40 m, while those on the northern side are slightly smaller, with a diameter of 5.60 m (Figs. 6–11).

Inside the enclosure are intersecting dirt roads, scattered mounds, and low gravel ridges. Some scholars suggest that these roads and the intersecting lines reflect the influence of Roman captives brought from Antioch-on-the-Orontes and resettled in Khuzestan by Shāpūr I in the mid-third century (Abbott, 1968: 71; Adams and Hansen, 1968b: 300; Fiey, 1979: 228–229; Dols, 1987: 368; Chaumont, 1988: 73, n. 86). Recent excavations, surveys, and analysis of historical aerial

photographs and satellite imagery dispute this view. Excavations on these roads revealed materials from the 9th and 10th centuries (Figs. 12–13), indicating that the grid pattern was not part of the Sasanian city. Instead, it appears the grid was established after the city's abandonment in the Islamic period, likely to demarcate agricultural fields and simultaneously facilitate commuting within them, rather than serving as streets in a living city.

Adams and Hansen suggested that the large mounds were intentionally formed by deposited fill to support modest dwellings during the site's final phase of occupation in the tenth century (1968a: 55–56). However, recent excavations show the lack of architectural remains indicating they are not elevated platforms for Islamic buildings (Fig. 14). Rather, they are featureless heaps piles created through organized efforts to recycle building materials, clearing the area for conversion into agricultural land.

### **3. Conclusion**

Analysis of literary, epigraphic, sigillographic, numismatic, and archaeological evidence demonstrates Weh-Andiök-Shābuhr functioned not only as a political and religious hub but also as a dynamic center of economic and scientific activity. Historical sources emphasize its prominence as a royal capital, a site of major political events, and a seat of Christian authority, while numismatic evidence attests to its economic vitality. Recent archaeological investigations have corrected previous misconceptions about the city's layout, revealing fortified walls, defensive structures, and well-organized internal spaces while dispelling earlier assumptions about Roman-influenced grid patterns. The grid pattern was not part of the Sasanian urban plan but it was established after the city's abandonment during the Islamic period to delineate agricultural fields and facilitate commuting within them.

### **Acknowledgments**

We are very grateful the Iranian Center for Archaeological Research for the excavation permit and financial support. Our thanks also go to the Khuzestān Provincial Office of Cultural Heritage, Tourism, and Handicrafts and the Jundi-Shapur Research Base for their financial and administrative support. We also sincerely thank all members of the excavation team for their valuable collaboration.

### **Authors Contribution**

This research is based on findings from the archaeological excavations conducted by the first author, who also analyzed the materials and drafted the manuscript. The second author assisted with data collection, map preparation, and manuscript revision.

### **Conflict of Interest**

The authors declare no conflict of interest.

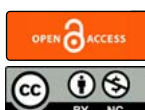
## شهر ساسانی «وه-اندیوک-شاپور» به روایت اسناد نوشتاری و شواهد باستان‌شناسی

یوسف مرادی<sup>۱</sup>، زینب ولی‌زاده قره‌آغاجی<sup>۲</sup>

۱. استادیار پژوهشکده باستان‌شناسی، پژوهشگاه میراث فرهنگی و گردشگری، تهران، ایران (نویسنده مسئول). **رایانامه:** [moradiyousef548@gmail.com](mailto:moradiyousef548@gmail.com)  
۲. دانشجوی دکتری، گروه باستان‌شناسی، دانشکده ادبیات و علوم انسانی، دانشگاه تهران، تهران، ایران. **رایانامه:** [moradiyousef548@gmail.com](mailto:moradiyousef548@gmail.com)

چکیده	تاریخچه مقاله
<p>با وجود شواهد باستان‌شناسی و منابع نوشتاری قابل توجه درباره شهر ساسانی «وه-اندیوک-شاپور»، در پژوهش‌های امروزی به طور بایسته‌ای به سیمایم و اجزای تشکیل‌دهنده این شهر و جایگاه علمی، اداری، سیاسی، دینی و اقتصادی آن در دوره ساسانی پرداخته نشده است. یک فصل کاوش و گمانه‌زنی که در سال‌های ۱۳۹۶-۱۳۹۵ ه.ش. به سرپرستی «یوسف مرادی» در این شهر به انجام رسید، اطلاعات تازه‌ای را در خصوص نقشه، سازماندهی فضایی و عناصر کالبدی این شهر در اختیار قرار داد. یافته‌های باستان‌شناسی این فصل در کنار داده‌های حاصل از عکس‌های هوایی و تصاویر ماهواره‌ای آگاهی دقیق‌تری را از ویژگی‌های شهرسازی «وه-اندیوک-شاپور» در دوره ساسانی پیش‌رو نهاد و برخی از نتایج مطالعات پیشین و تصورات رایج درباره ساختار شهر، از جمله ماهیت پشته‌های دورتادور شهر، پشته‌ها و جاده‌های خاکی متقاطع سطح شهر و تپه‌های پراکنده در این محوطه را به چالش کشید. این یافته‌ها نشان داد که «وه-اندیوک-شاپور» شهری مستطیل‌شکل بوده که پیرامون آن را حصار مستحکم با پشت‌بند‌های مدور و یک خندق محصور می‌کرده است. گمانه‌زنی‌ها مشخص کرد که برخلاف برخی تصورات پیشین، خطوط متقاطع مشخص در عکس‌های هوایی و جاده‌های خاکی در سطح شهر، خیابان‌های شهر در دوره ساسانی نیستند؛ بلکه پشته‌هایی هستند که پس از سده چهارم هجری قمری و با تبدیل شهر به کشت‌زار، برای تعیین مرز زمین‌های کشاورزی و رفت‌وآمد کشاورزان ایجاد شده‌اند؛ هم‌چنین نتایج این گمانه‌زنی‌ها نشان داد بسیاری از تپه‌های پراکنده در سطح شهر حاوی بناهای شهر نیستند، بلکه شامل نهشته‌ها و مصالح ساختمانی بناهای ویران‌شده شهر هستند که به منظور ایجاد و گسترش زمین‌های کشاورزی جمع‌آوری و انباشت شده‌اند. در این نوشتار تلاش شده است تا با استفاده از نویافته‌های باستان‌شناسی در کنار بررسی متون تاریخی و مطالعات کتیبه‌ای، مهرشناسی و سکه‌شناسی نسبتاً روشن از وضعیت شهر «وه-اندیوک-شاپور» در دوره ساسانی ارائه شود.</p>	<p><b>صص:</b> ۲۹۷-۳۳۳ <b>نوع مقاله:</b> پژوهشی</p> <p><b>تاریخ دریافت:</b> ۱۴۰۴/۰۱/۲۳</p> <p><b>تاریخ بازنگری:</b> ۱۴۰۴/۰۸/۲۳</p> <p><b>تاریخ پذیرش:</b> ۱۴۰۴/۰۹/۲۵</p> <p><b>تاریخ انتشار:</b> ۱۴۰۴/۱۰/۰۱</p> <p><b>کلیدواژگان:</b> وه-اندیوک-شاپور، ساسانی، مهر، سکه، شهرسازی، کاوش‌های باستان‌شناسی.</p>

ارجاع به مقاله: مرادی، یوسف؛ و ولی‌زاده قره‌آغاجی، زینب. (۱۴۰۴). «شهر ساسانی «وه-اندیوک-شاپور» به روایت اسناد نوشتاری و شواهد باستان‌شناسی». *مطالعات باستان‌شناسی*، ۱۸(۱): ۲۹۷-۳۳۳. <https://doi.org/10.22059/jarcs.2025.383892.143311>

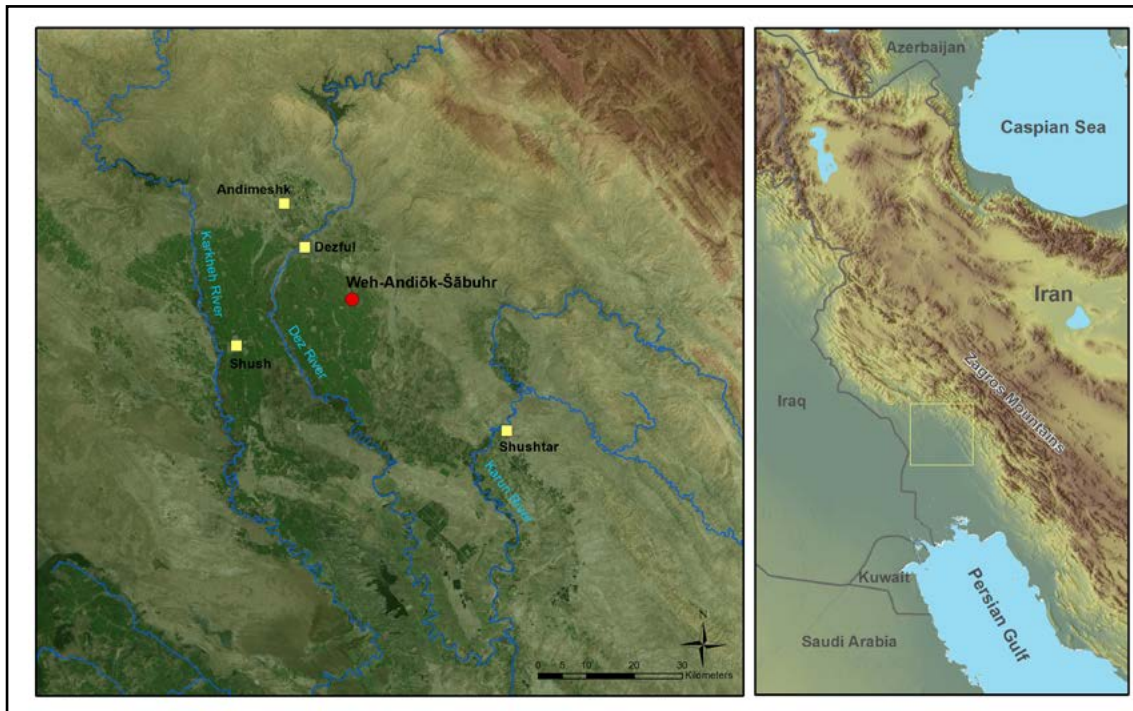


© حق انتشار این مستند، متعلق به نویسندگان آن است. © ۱۴۰۴. ناشر این مقاله، دانشگاه تهران است. این مقاله تحت گواهی زیر منتشر شده و هر نوع استفاده غیرتجاری از آن مشروط بر استناد صحیح به مقاله و با رعایت شرایط مندرج در آدرس زیر مجاز است. Creative Commons Attribution-NonCommercial 4.0 International license (<https://creativecommons.org/licenses/by-nc/4.0/>).

## ۱. مقدمه

شواهد نوشتاری قابل توجهی به شهر ساسانی «وه-اندیوک-شاپور» اشاره دارند و براساس این منابع، این شهر از آغاز تا پایان دوره ساسانی نام خود را حفظ کرده است؛ با این حال، در پژوهش‌های امروزی هنگامی که به جایگاه این شهر در دوره ساسانی اشاره می‌شود، بدون هیچ توجیهی ترجیح داده می‌شود از نام‌های دیگری هم‌چون «گندی‌شاپور» و «جندی‌شاپور» استفاده شود که در دوره‌های اسلامی به این شهر اطلاق شده است.

باتوجه به مدارک موجود، می‌توان مکان شهر «وه-اندیوک-شاپور» را با محوطه تاریخی گسترده‌ای که در جنوب شهرک اسلام‌آباد (روستای شاه‌آباد سابق) قرار دارد، منطبق دانست. این شهرک در حدود ۵ کیلومتری جنوب شرق شهر امروزی دزفول، در مسیر جاده دزفول به سمت شوشتر واقع شده است (شکل ۱).



شکل ۱: موقعیت مکانی شهر «وه-اندیوک-شاپور» در استان خوزستان (نگارندگان، ۱۴۰۴).

Fig. 1. Geographical location of the city of Weh-Andiök-Shābuhr in Khuzestan province (Author, 2025).

انطباق این محوطه با شهر «وه-اندیوک-شاپور» عمدتاً براساس طرح مستطیلی محوطه و شبکه‌ای از خطوط موازی و عمودبرهم است که بیشتر در عکس‌های هوایی قابل رؤیت است. باور بر این است که این طرح، نقشه شهری را نشان می‌دهد که توسط اسیران رومی که پس از فتح انطاکیه توسط «شاپور یکم» در سال ۲۵۶ م. در خوزستان اسکان داده شده‌اند، ساخته شده است (Abbott, 1968: 71; Adams & Hansen, 1968b: 300; Dols, 1987: 36). با این حال، بررسی‌های اخیر عکس‌های هوایی سال‌های ۱۹۵۵، ۱۹۶۵، ۱۹۷۵ و ۱۹۷۷ م. و تصویر ماهواره‌ای کرونای<sup>۱</sup> سال ۱۹۶۸ م.، بررسی‌های میدانی، کاوش‌ها و گمانه‌زنی‌های باستان‌شناسی که در اواخر سال ۱۳۹۵ ه.ش. و اوایل سال ۱۳۹۶ ه.ش. به سرپرستی «یوسف مرادی» از سوی پژوهشکده باستان‌شناسی انجام شد (مرادی، ۱۳۹۸)، این نظریه را که خطوط متقاطع در مدارک تصویری و جاده‌های خاکی داخل محوطه نمایانگر خیابان‌های یک شهر ساسانی است، تأیید نمی‌کنند؛ اما در کاوش‌های باستان‌شناسی اخیر، بخش‌هایی از حصار شهر و خندق پیرامون آن آشکار شد که احتمالاً در دوره ساسانی ساخته شده است. به‌غیراز این حصار، تاکنون هیچ اثر دیگری از دوره ساسانی در کاوش‌های این

محوطه به دست نیامده است. البته به احتمال زیاد سامانه‌های انتقال آب در بستر رودخانه فصلی سیاه-منصور در غرب محوطه نیز متعلق به دوره ساسانی باشند.<sup>۲</sup> با وجود به دست نیامدن شواهد قطعی از دوره ساسانی در این محوطه، متون اسلامی سده‌های چهارم تا ششم هجری قمری تأیید می‌کنند که این محوطه همان شهر ساسانی «وه-اندیوک-شاپور» است که در متون اسلامی با نام «جندی شاپور»<sup>۳</sup> شناخته می‌شود. «اصطخری» (۱۹۲۷: ۹۶) در بیان فاصله شهرهای خوزستان، اشاره می‌کند که از شوشتر تا جندی شاپور یک مرحله و از جندی شاپور تا شوش نیز یک مرحله راه است. «ابوالفداء» (۱۴۲۷: ۳۶۴) به نقل از «صاحب‌العزیزی» فاصله جندی شاپور تا شوشتر را هشت فرسخ<sup>۴</sup> و فاصله جندی شاپور تا شوش را شش فرسخ بیان می‌کند. «ابن حوقل» (۱۹۳۸: ج. ۲، ۳۶۱) ذکر می‌کند که از لور تا پل شهر اندامش (دزفول امروزی) دو فرسخ و از آن پل تا جندی شاپور دو فرسخ فاصله است. به همین ترتیب، «یاقوت حموی» (۱۹۹۵: ج ۱، ۲۶۰) فاصله لور تا شهر اندامش و فاصله پل اندامش تا جندی شاپور را دو فرسخ ذکر می‌کند؛ هم‌چنین «ادریسی» فاصله جندی شاپور تا شوشتر را دو مرحله و تا شوش را یک مرحله می‌داند (ادریسی، ۱۴۰۹: ۳۹۶). این اطلاعات در نقشه ترسیم<sup>۵</sup> او که جندی شاپور را در نزدیکی رودخانه دز و بین شهرهای اندامش و شوش قرار داده، منعکس شده است.

این گزارش‌های تاریخی با محوطه نزدیک شهرک اسلام‌آباد مطابقت دارد، زیرا فاصله این محوطه تا شهر کنونی شوش ۲۵ کیلومتر است که با یک مرحله یا شش فرسخ هم‌خوانی دارد؛ هم‌چنین، فاصله این محوطه تا پل دزفول، حدود ۱۳ کیلومتر، با دو فرسخ مطابقت دارد. افزون بر این، وجود نداشتن هرگونه محوطه باستان‌شناسی بزرگ دیگر بین شوش، دزفول و شوشتر این شناسایی را تقویت می‌کند.

همان‌طور که گفته شد، یکی از دلایل پژوهشگران برای انطباق شهر «وه-اندیوک-شاپور» با محوطه نزدیک شهرک اسلام‌آباد، وجود طرح مستطیلی و شطرنجی این محوطه بود که بیشتر در عکس‌های هوایی قابل‌رؤیت است؛ اما در این پژوهش، بر مبنای مدارک تصویری و شواهد باستان‌شناسی توضیح داده خواهد شد که خطوط متقاطع در عکس‌های هوایی و هم‌چنین جاده‌های خاکی موجود در سطح محوطه لزوماً همان خیابان‌های شهر ساسانی «وه-اندیوک-شاپور» نیستند؛ بلکه این خطوط، پشته‌های کم‌ارتفاعی هستند که احتمالاً پس از تخریب شهر که در سده چهارم هجری قمری روی داده است، شکل گرفته‌اند. این پشته‌ها احتمالاً هم محدوده زمین‌های کشاورزی را مشخص می‌کردند و هم به عنوان جاده‌های خاکی برای رفت‌وآمد بین مزارع استفاده می‌شدند؛ هم‌چنین این احتمال وجود دارد که از زیر این پشته‌ها، کانال‌های آبیاری عبور می‌کرده است. یکی دیگر از موضوعاتی که در این پژوهش مورد بحث قرار خواهد گرفت، تپه‌های پراکنده در سطح محوطه است. کاوش‌ها و گمانه‌زنی‌های انجام‌شده نشان داد که در اکثر این تپه‌ها، بناهای شهر وجود ندارد؛ بلکه این تپه‌ها انباشت‌هایی از مصالح ساختمانی هستند که پس از تخریب شهر به منظور گسترش زمین‌های کشاورزی جمع‌آوری شده‌اند.

افزون بر این موارد، در این نوشتار به جایگاه علمی، اداری، سیاسی، دینی و اقتصادی و هم‌چنین ویژگی‌های شهری «وه-اندیوک-شاپور» بر مبنای شواهد تاریخی، کتیبه‌ای، مهرشناسی، سکه‌شناسی و باستان‌شناسی پرداخته خواهد شد.

## ۲. پیشینه پژوهش

«سر هنری راولینسون» (Rawlinson, 1839: 71-72) یکی از نخستین پژوهشگرانی بود که در مارس ۱۸۳۶ م.، در سفرش از زهاب به خوزستان، از محوطه تاریخی نزدیک شهرک اسلام‌آباد (روستای شاه‌آباد قدیم) بازدید کرد. راولینسون این محوطه را بقایای شهر جندی شاپور معرفی کرد، اگرچه او هیچ دلیلی برای این انتساب ارائه نداد؛ با این حال، این شناسایی از سوی پژوهشگران بعدی پذیرفته شد. پس از او، «کلمنت آگوست دبود» (de Bode, 1845: 168) به وجود دیوارهای سنگی و آجری، خاکریزها، قنات‌ها و هم‌چنین آجرها و قطعات سفال

پراکنده در سطح این محوطه اشاره کرد. «مادام ژان دیولافوا» (Dieulafoy, 1887: 672) نیز به دیوارهای اطراف شهر اشاره کرده و بر این باور بود که این شهر در زمان شاپور یکم و پس از شکست رومیان و به اسارت گرفتن «والرین» ساخته شده است. دیولافوا معتقد بود که شکوفایی شهر پس از بنیان شوشتر در سده ۱۳ م. به طور قابل توجهی کاهش یافت. «نیگلا راست» (۱۳۲۷: ۱۲۸) ادعا می‌کند که بقایای دیوارها و برج‌های درحال ویرانی شهر را دیده است و در زمان بازدید او بخش‌های زیادی از این دیوارها و برج‌ها هم سطح زمین شده بودند. «رومن گیرشمن» (Ghirshman, 1971: 138) نخستین پژوهشگری بود که ابعاد شهر را اندازه‌گیری کرد؛ او طول شهر را دو و عرض آن را یک کیلومتر ثبت کرده و بر این باور بود که این شهر یک اردوگاه نظامی بوده که شاپور یکم آن را به سبک اردوگاه‌های نظامی رومی ساخته است.

نخستین کاوش‌های باستان‌شناسی در این محوطه در سال ۱۹۶۳ م. توسط «رابرت مک‌کورمیک آدمز» و «دانالد هنسن» (Adams & Hansen, 1968a; 1968b) از طرف مؤسسه شرق‌شناسی دانشگاه شیکاگو انجام شد. این تیم چهار گمانه آزمایشی را در این محوطه کاوش کرد. مکان گمانه‌های کاوش شده عبارت بودند از: تپه‌های معروف به طبل‌خانه و کشک‌بزی، یک زمین کم‌ارتفاع بی‌نام در ۲۵۰ متری شمال غربی طبل‌خانه و یکی از پشته‌های خاکی در فاصله ۲۲۰ متری از گوشه جنوب غربی محوطه. افزون بر این، این تیم چند گمانه آزمایشی را در کنار پل-سیفون رودخانه سیاه‌منصور، واقع در ضلع غربی محوطه، ایجاد کردند. آن‌ها نتایج کاوش‌های داخل محوطه را «یکنواخت و ناامیدکننده» توصیف کردند؛ زیرا تنها بقایای آوار ساختمانی و قطعات سفال از دوره‌های ساسانی و اوایل اسلامی یافتند (Adams & Hansen, 1968a: 55; 1968b: 301). البته کاوشگران هیچ دلیلی برای نسبت دادن این یافته‌ها به دوره ساسانی ارائه نکردند و تاکنون طرح‌ها یا تصاویر این یافته‌ها نیز منتشر نشده است تا بتوان تاریخ پیشنهادی آن‌ها را به طور دقیق ارزیابی کرد. این تیم هم‌چنین شبکه پیچیده‌ای از کانال‌های آبیاری را شناسایی کرد که آب رودخانه دز را به این محوطه و زمین‌های کشاورزی پیرامون آن منتقل می‌کرد؛ علاوه بر این، «آدمز» و تیم او با استفاده از عکس‌های هوایی، دو نقشه اولیه از این محوطه تهیه کردند که طرح کلی یک شهر، سامانه تأمین آب آن و تعداد نسبتاً زیادی از تپه‌های داخل شهر را نشان می‌دهند (Adams, 1962: 121, Fig. 7; Adams & Hansen, 1968a; 1968b).

در دهه ۱۹۶۰ م. «رابرت ونکی» (Wenke, 1975-76: 70-72) هنگام بررسی باستان‌شناسی دشت شوشان، این محوطه را مورد مطالعه قرار داد. او براساس سفال‌های سطحی، بنیان شهر را به نیمه دوم سده سوم میلادی، در زمان شاپور یکم، نسبت داد. «ونکی» اظهار می‌کند که احتمالاً بخشی از این شهر تا سده ۱۳ م. مسکون بوده است. شایان ذکر است که ونکی هیچ‌گاه سفال‌های جمع‌آوری شده از این محوطه را منتشر نکرد. در مجموعه سفال‌های جمع‌آوری شده از سوی او که اکنون در موزه ملی ایران نگه‌داری می‌شود، هیچ سفال شاخصی از دوره ساسانی وجود ندارد. به نظر می‌رسد که ونکی احتمالاً تحت تأثیر نوشته‌های مورخان ایرانی و عرب، زمان تولید سفال‌ها و به تبع آن زمان بنیان شهر را به نیمه دوم سده سوم میلادی نسبت داده است؛ چراکه آگاهی ما درباره ویژگی‌های فنی سفال‌های ساسانی خوزستان، همانند بسیاری از مناطق دیگر ایران، در دهه ۱۹۶۰ م. و حتی امروز، با وجود انجام کاوش‌های گسترده در محوطه‌های دوره ساسانی، چندان وسیع و دقیق نبوده است که بتوان زمان دقیق تولید سفال را در هر بازه زمانی معین در دوره ساسانی مشخص کرد. در یک بحث نسبتاً طولانی، «دنیل پاتس» (Potts, 1989: 327-334) به تحلیل ریشه‌شناسی نام «گندی شاپور» پرداخته و نتیجه می‌گیرد که این شهر در دوره اشکانی ساخته شده و سپس شاپور یکم در اوایل دوره ساسانی آن را بازسازی کرده است. استدلال پاتس مبتنی بر دو کتیبه پارتی به زبان یونانی در شوش است که به یک آب‌راه با نام «گندسوس» در نزدیکی شوش اشاره دارند. براساس نظریه پاتس، نام یونانی «گندسوس» احتمالاً از «گنددز» به معنی «پادگان قلعه» برگرفته شده که با آب‌راه کنار آن ارتباط داشته است. او معتقد است که «گنددز» نام خود را به رودخانه دز و شهر گندی شاپور داده است و هنگامی که شاپور این شهر را

بازسازی کرد، «گنددز» به «گنددز شاپور» تغییر نام یافت. پس از اسکان کوچ‌یافتگان انطاکیه، این شهر با نام «وه-اندیوک-شاپور» (انطاکیه شاپور بهتر است) شناخته شد. اگرچه نتیجه‌گیری پاتس از نظر تاریخی و زبان‌شناسی منطقی به نظر می‌آید، اما تاکنون هیچ شواهد باستان‌شناسی پیدا نشده است که مسکونی بودن این شهر در پیش از دوره ساسانی را تأیید کند؛ علاوه بر این، همان‌طور که «بهزاد مفیدی نصرآبادی» (Mofidi-Nasrabadi, 2019: 103) اشاره می‌کند، موقعیت گندی شاپور در کرانه شرقی رودخانه دز، تردیدهایی را درباره ادعای پاتس در مورد عبور آب‌راه «گندسوس» از گنددز/گندی شاپور به وجود می‌آورد. اگر این آب‌راه واقعاً از گندی شاپور عبور می‌کرد، برای رسیدن به شوش باید از عرض رودخانه دز می‌گذشت که این کار به‌طور غیرضروری هزینه‌بر و احتمالاً غیرعملی بوده است. «دانالد ویتکامب» (Whitcomb, 2003-2004: 93) ادعا می‌کند که در تصاویر ماهواره‌ای کرونا یک شهر مدور را در این محوطه شناسایی کرده است. براساس این مشاهده و با ارجاع به منابع نوشتاری، او به‌طور مختصر اشاره می‌کند که این شهر در ابتدا توسط اردشیر تأسیس شده و سپس پسر و جانشین او، شاپور یکم، آن را بازسازی کرده است؛ با این حال، نگارندگان این پژوهش نتوانستند در بررسی عکس‌های هوایی و تصاویر ماهواره‌ای کرونا شهر دایره‌ای شکلی را که ویتکامب در مقاله خود مشخص کرده است، شناسایی کنند.

### ۳. وه-اندیوک-شاپور: مدارک تاریخی

درخصوص شکل‌گیری شهر «وه-اندیوک-شاپور»، متون اسلامی اشاره می‌کنند که شاپور یکم (۲۷۲-۲۴۱ م.) پس از بازگشت از جنگ‌های پیروزمندان‌اش با امپراتوری روم، اسیران و کوچ‌یافتگان انطاکیه را در این شهر نوبنیاد اسکان داد و به همین دلیل نام آن را «به از اندیو شاپور» (شهر شاپور بهتر از انطاکیه) گذاشت. این روایت در منابع متعددی ذکر شده است، اما در «رویدادنامه سیمرت»، متنی از سده ۱۱ م. ذکر شده است که این شهر از پیش وجود داشت و شاپور یکم تنها آن را بازسازی کرد تا آوارگان رومی را در آنجا اسکان دهد (Scherr, 1907: 221; Sachau, 1916: 4-5). اگرچه مورخان اسلامی به‌طور کلی اتفاق نظر دارند که این شهر را شاپور یکم ساخته است، اما درباره انگیزه‌های ساخت آن روایت‌های گوناگونی نقل می‌کنند. «طبری» (۱۳۶۲: ج ۲، ۵۹۰)، «دینوری» (۱۳۷۱: ۷۳) و «یعقوبی» (۱۴۱۳: ج ۱، ۲۰۱) اشاره می‌کنند که شاپور پس از تصرف شهرهای انطاکیه، قالوقیه و قبذوقه اسرای رومی را به خوزستان آورد و برای اسکان آن‌ها این شهر را ساخت. برخی دیگر از مورخان مانند: «ابن عبری» (۱۹۹۲: ۷۶) و «القبطی» (۱۳۷۱: ۱۸۳) دلیل ساخت شهر را ازدواج شاپور با دختر «ارولیانوس» امپراتور روم می‌دانند. آن‌ها بیان می‌کنند که شاپور پس از این ازدواج تصمیم گرفت در آنجا شهری همانند قسطنطنیه برای همسرش بسازد.

درباره چگونگی ساخت شهر «وه-اندیوک-شاپور» که در منابع اسلامی با نام‌های «به از اندیو شاپور»، «گندی شاپور» و «گندی شاپور»<sup>۶</sup> شناخته می‌شود، روایت‌های افسانه‌گونه‌ای از سوی مورخان اسلامی نقل شده است. «طبری» (۱۳۶۲: ج ۲، ۵۹۳-۵۹۲) روایت می‌کند که شاپور برای بنیان‌نهادن شهر با یکی از پیران محل به نام «بیل» مشورت کرد. بیل در پاسخ گفت اگر من در این سن بتوانم نوشتن را بیاموزم، روا باشد که در این جا شهری بنا شود. شاپور اطمینان داد که هر دو کار ممکن است. پس از آن، شاپور شهر را رسم کرد و بیل را به آموزش سپرد. پس از یک سال که بیل نوشتن و حساب کردن را آموخت، شاپور مخارج ساخت شهر را به وی سپرد. «طوسی» (۱۳۸۲: ۲۰۵-۲۰۴) نیز روایت مشابهی را در مورد ساخت شهر ارائه می‌دهد؛ اما القبطی (۱۳۷۱: ۱۸۴) روایت کاملاً متفاوتی را بیان می‌کند. او می‌گوید: «آن موضع قریه‌ای بود، متعلق به شخصی که نام او چندا بود و چون شاپور آن موضع را برای شهر اختیار کرد، مالی بسیار در ثمن آن قریه به صاحبش بذل نمود. آن مرد راضی نمی‌شد. و مردمی که در گذار بودند از صنایع و عمله پرسیدند که عمارت این شهر که می‌کند؟ و بانی آن کیست؟ و چون معین نشده بود، می‌گفتند: چندا و شاپور. و به تکرار همین دو کلمه اسم آنجا شد». هر یک از این روایت‌ها از جنبه‌های مختلفی به شکل‌گیری شهر پرداخته و انگیزه‌ها و شرایط

مختلفی را برای ساخت آن بازگو کرده‌اند. این روایت‌های متنوع و افسانه‌گونه نشان می‌دهد که ساخت شهر «وه-اندیوک-شاپور» در تاریخ و فرهنگ اسلامی بسیار مورد توجه بوده و این خود بازتاب‌دهنده اهمیت این شهر در دوره ساسانی است.

«وه-اندیوک-شاپور» یکی از شهرهای اصلی خوزستان و یک مرکز سیاسی، مذهبی و علمی برجسته در ایران دوره ساسانی محسوب می‌شد. اهمیت سیاسی این شهر ساسانی را از روایت‌های متعدد تاریخی می‌توان دریافت. یکی از رویدادهای مهم تاریخی مرتبط با این شهر، اسارت امپراتور روم، «والرین» (۲۶۰-۲۵۳ م.)، توسط شاپور یکم است. والرین به این شهر آورده شد و در آنجا زندانی شد و در نهایت در همان جا در اثر بیماری درگذشت (Scher, 1907: 220; Chaumont, 1988: 63; Schwaigert, 1989: 24)؛ هم‌چنین، در منابع مختلف از «وه-اندیوک-شاپور» به عنوان تختگاه برخی از پادشاهان ساسانی از جمله: شاپور یکم، بهرام دوم، بهرام سوم، نرسی و شاپور دوم یاد شده است (مستوفی، ۱۳۸۱: ۱۶۷؛ ابن بلخی، ۱۳۸۵: ۶۹-۶۳؛ مسعودی، ۱۴۰۹، ج ۱: ۲۷۹). این موضوع به خوبی نشان‌دهنده جایگاه ویژه این شهر در جغرافیای سیاسی دوره ساسانی است؛ زیرا تختگاه بودن شهرها به معنای مرکزیت اداری و سیاسی شهر و حضور دربار و نظامیان در آنجاست.

یکی دیگر از رویدادهای مهم تاریخی که در شهر «وه-اندیوک-شاپور» رخ داده، شورش «انوشزاد» علیه پدرش، «خسرو یکم انوشیروان» (۵۷۹-۵۳۱ م.) است. براساس روایت «دینوری» (۱۳۷۱: ۹۹-۹۸)، انوشزاد که به تبعیت از مادرش مسیحی شده بود، از پذیرش دین زرتشتی امتناع کرد. به همین دلیل، انوشیروان دستور داد که او را در شهر جندی شاپور زندانی کنند. در زمان لشکرکشی انوشیروان به شام، به انوشزاد خبر رسید که پدرش بیمار شده و در حمص مانده است. انوشزاد با استفاده از این فرصت، دیگر زندانیان را تحریک به شورش کرد و از زندان گریخت. او افرادی را به میان مسیحیان جندی شاپور و سایر شهرهای اهواز فرستاد و شایعه مرگ انوشیروان را منتشر کرد، اما شورش انوشزاد ادامه پیدا نکرد؛ چراکه انوشیروان بعد از بهبودی به همراه سپاهیان خود بازگشت و به این شورش پایان داد.

روایت کشته شدن «مانی» پیامبر و بنیان‌گذار دین مانوی، از دیگر وقایع مهم تاریخی و مذهبی شهر «وه-اندیوک-شاپور» است که نشان می‌دهد این شهر نه تنها در تاریخ سیاسی، بلکه در تاریخ مذهبی ایران نیز جایگاه برجسته‌ای داشته است. به‌گواه متون اسلامی و منابع مانوی، دین مانوی در این شهر رونق داشت؛ اما این وضعیت مدت زیادی دوام نیاورد، زیرا «بهرام یکم» (۲۷۶-۲۷۳ م.) مانی را به دلیل اعتقادات و فعالیت‌هایش دستگیر و در این شهر اعدام کرد؛ سپس جسد او از یکی از دروازه‌های شهر آویزان و به نمایش گذاشته شد.<sup>۸</sup> این دروازه تا سده چهارم هجری قمری به عنوان «دروازه مانی» شناخته می‌شد (المقدسی، ۱۳۴۵، ج ۳: ۱۵۸؛ طبری، ۱۳۶۲، ج ۲: ۵۹۶؛ ثعالبی، ۱۳۶۸، ج ۱: ۳۱۹). البته «ابن ندیم» (۱۳۴۶: ۵۹۶) روایت می‌کند که جسد مانی را به دو نیمه تقسیم کردند و از دو دروازه این شهر به نام‌های «ماراعلی» و «ماراسفل» آویزان کردند. در روایت دیگری «دینوری» (۱۳۷۱: ۷۴) بیان می‌کند که «پس از شاپور پادشاهی به هرمز پسر او رسید، او مانی را گرفت و از او پوست برکشید و از گاه انباشته کرد و آن را بر دروازه جندی شاپور آویخت و آن دروازه تا امروز دروازه مانی نامیده می‌شود». «فردوسی» در شاهنامه (۱۳۸۴: ج ۶، ۳۳۷، بیت ۶۰۰) به این واقعه اشاره کرده و می‌گوید که جسد مانی از دروازه شهر که در کنار بیمارستان بود آویخته شد. منابع مانوی نیز آویخته شدن سر مانی از یکی از دروازه‌های این شهر را تأیید می‌کنند (Allberry, 1938: 24.2-3, 44.17-20).

شهر «وه-اندیوک-شاپور» نقش برجسته‌ای در تاریخ مسیحیت و کلیسای شرق در دوره ساسانی داشته است. اطلاعات موجود در منابع مختلف، به‌ویژه متون سریانی و عربی، تصویر مهمی از جایگاه و اهمیت مذهبی این شهر ارائه می‌دهند. در منابع سریانی نام شهر «وه-اندیوک-شاپور» به صورت «بیت‌لاپات» ذکر شده است که محل استقرار «مطران» یا «اسقف اعظم خوزستان»<sup>۹</sup> بوده است.

اطلاعات ما درباره جایگاه شهر «بیت‌لاپات» در کلیسای شرق پیش از سده پنجم میلادی نسبتاً اندک، پراکنده و گاه مخدوش است. روایت‌هایی وجود دارد که «دمتریانوس»، اسقف انطاکیه، یکی از اسرای تبعیدی

بوده که از جانب «پاپا» رهبر کلیسای سلوکیه-تیسفون، به عنوان مطران «بیت‌لاپات» منصوب شده است؛ بدین ترتیب، مطران «بیت‌لاپات» جایگاه بزرگ‌ترین مطران کلیسای شرق را یافته است که در شوراهای دینی در سمت راست «جائلیق» می‌نشسته و اولین نفری بوده که قدرت را به جائلیق بعدی تفویض می‌کرده است (حداد، ۲۰۰۰: ۱۵۸؛ Scher, 1907: 11). با وجود حضور برخی نا‌همخوانی‌های تاریخی،<sup>۱۰</sup> این روایت به خوبی نشان‌دهنده جایگاه برجسته «بیت‌لاپات» در ساختار و سلسله‌مراتب کلیسای شرق است (Labourt, 1904: 20; Wiessner, 1967: 292-293; Fiey, 1979: 230; Wood, 2013: 90).

در سده چهارم میلادی، شهادت‌نامه‌های سریانی نام چند اسقف و مطران اهل «بیت‌لاپات» را در میان شهادای مسیحی زمان شاپور دوم ثبت کرده‌اند (Fiey, 1979: 234-235). این اطلاعات نشان‌دهنده فعالیت‌های مذهبی قابل توجه در «بیت‌لاپات» در این زمان است. با آغاز سده پنجم میلادی و انسجام یافتن ساختار کلیسای شرق، نقش و جایگاه مذهبی «بیت‌لاپات» به طور چشمگیری تقویت شد. در سال ۴۱۰ م. نخستین شورای اسقفان ایران به نام «شورای سلوکیه-تیسفون» یا «شورای مار اسحاق» به منظور سامان دادن و ایجاد یک سلسله‌مراتب برای کلیسای شرق برگزار شد. در این شورا، «بیت‌لاپات»، مطران نشین خوزستان، در رده دوم سلسله‌مراتب کلیسای شرق پس از سلوکیه-تیسفون قرار گرفت (Chabot, 1902: 256, 272). این شورا مسئولیت امور کلیساهای خوزستان، شامل: کرخه، دلدان، هرمزد-اردشیر، شوشتر و شوش را به «بیت‌لاپات» واگذار کرد.<sup>۱۱</sup> شهر «بیت‌لاپات» در شوراهای بعدی کلیسای شرق، یعنی شوراهای سال‌های ۴۲۰، ۴۲۴، ۴۸۶، ۴۹۷ و ۵۴۴ م. نیز جایگاه ویژه خود را حفظ کرد و در سیاهه امضاکنندگان احکام این شوراهای نام و امضای مطران «بیت‌لاپات» همواره پس از نام و امضای جائلیق و در مقام دوم آمده است (Chabot, 1902: 276, 283; 299, 300, 306, 312, 330). اهمیت مذهبی «بیت‌لاپات» به حدی بود که جلسه تعیین جانشین جائلیق با حضور مطران‌های بیت‌لاپات، فرات‌میشان، آریل و بیت سلوک یا حداقل سه نفر از آن‌ها رسمیت می‌یافت و هر انتخابی برخلاف این روند باطل بود (Chabot, 1902: 554).

در سال ۴۸۴ م. «بیت‌لاپات» میزبان یک نشست مهم با نام «شورای برصوما» بود که نقطه عطفی در تاریخ کلیسای شرق و گام مهمی در راستای جدایی هرچه بیشتر از کلیسای غرب و گرایش به عقاید نسطوری شناخته می‌شود (Chabot, 1902: 308-309, 621-625; Fiey, 1979: 241; Vööbus, 1988: 824; Morony, 1989). هم‌چنین در سال ۵۴۴ م. نشستی برای رسیدگی به جرائم و تکفیر یک روحانی متخلف در «بیت‌لاپات» برگزار شد که علاوه بر امضای رایج در سایر نشست‌ها، امضای کشیشان چهار کلیسای شهر با نام‌های برنحله، بیت مار آبراهام، بیت مهر بزد و بیت یزیدداد (یا شاید یزدان‌داد) و رؤسای نقره‌کاران، طلاکاران و احتمالاً قلع‌گران «بیت‌لاپات» نیز آمده است (Chabot, 1902: 331, 332). این موضوع از لحاظ شناخت ساختار اجتماعی و اقتصادی شهر «وه-اندیوک-شاپور» و جایگاه نسطوریان در این شهر بسیار حائز اهمیت است.

همان‌طور که پیش از این گفته شد «وه-اندیوک-شاپور» به عنوان یکی از مهم‌ترین مراکز علمی در ایران دوره ساسانی، نقش مهمی در تاریخ علم ایفا کرده است. این شهر مرکزی برای تبادل دانش میان تمدن‌های مختلف بوده و تأثیرات قابل توجهی بر توسعه دانش در دوره ساسانی و انتقال آن به اوایل دوران اسلامی داشته است. در این شهر فلسفه کلاسیک یونانی، فرهنگ هندی و میراث علمی ایرانی تدریس می‌شد (Dols, 1987: 1; 368; Söylemez, 2005). شهرت علمی «وه-اندیوک-شاپور» بیش از هر چیز به دانش پزشکی بازمی‌گردد؛ برخی بر این باورند که در زمان شاپور دوم در این شهر یک «دانشگاه» ساخته شد که زمان «قباد» توسعه پیدا کرد و زمانی که مدرسه ادسا در سال ۴۸۹ م. و مدرسه آتن در سال ۵۲۹ م. به دستور «ژوستینین» امپراتور بیزانس بسته شد، پزشکان، فیلسوفان و دانشمندان این مدارس به این شهر آمدند و این دانشگاه به اوج خود رسید. یونانی‌ها، یهودی‌ها، مسیحی‌ها، سریانی‌ها، هندی‌ها و ایرانی‌ها در این دانشگاه فعالیت داشتند (Elgood, 1938: 57, 59; 1951: 48; Ronan, 1983: 204; Abivardi, 2001: 450). اما برخی دیگر از پژوهشگران معتقدند که در دوره ساسانی در این شهر بیمارستان و یا دانشگاه سازمان‌یافته‌ای وجود نداشته است؛ بلکه احتمالاً

فعالیت‌های پزشکی در یک مدرسه انجام می‌شده که در آن متون پزشکی هم خوانده می‌شده است (Dols, 1987: 377; Fiori, 2015: 139). «لیندبرگ» وجود بیمارستان و مدرسه پزشکی مستقل در شهر را رد می‌کند، اما بر این باور است که در آنجا مدرسه علوم دینی وجود داشته که درمانگاهی به آن وابسته بوده است (Lindberg, 2007: 164-165)، اما شواهد تاریخی وجود سنت پزشکی سازمان یافته و ریشه دار در این شهر را نشان می‌دهد؛ برای مثال، «ابن عبری» (۱۹۹۲: ۷۶) به استقرار جمعی از پزشکان یونانی در این شهر در زمان شاپور یکم اشاره می‌کند که طب «بقراتی» را در شرق تبلیغ و ترویج می‌کردند. القفطی درباره پیشینه دانش پزشکی در این شهر بیان می‌کند که «اهل جندی سابور، همیشه اطباء، و درمیان ایشان حذاق می‌بوده‌اند. و از زمان اکاسره اهل آنجا به این صنعت مشهور بودند»؛ به گفته او، پیشینه آموزش پزشکی در جندی شاپور به زمان بنیان‌گذاری شهر توسط شاپور یکم بازمی‌گردد و پزشکان حاذقی که به این شهر منتقل شده بودند «نوسالان را تعلیم می‌نمودند» و به این ترتیب دانش پزشکی در این شهر گسترش یافت، تا جایی که عده‌ای شیوه پزشکی این شهر را به شیوه پزشکی یونانی و هندی ترجیح می‌دادند (القفطی، ۱۳۷۱: ۱۸۴-۱۸۳). به طوری که نخستین کنگره پزشکی به دستور خسرو انوشیروان در این شهر برگزار شد. القفطی (۱۳۷۱: ۱۸۵-۱۸۴) گزارشی از این رویداد ارائه می‌دهد که براساس آن «در سال بیستم از ملک کسری، اطباء جندی شاپور به امر ملک جمع شدند. و میان ایشان سؤالات و جوابات و مناظرات واقع شد. و سخن هر کس را ثبت و ضبط نمودند. و واسطه آن مجلس، جبرئیل نام داشت، زیرا که او طبیب خاص کسری بود. و بعد از وی سوفسطایی و اصحاب او. دیگر یوحنا و جماعت او. و میان ایشان مسائل و تعریفات بسیار گذشت، چنان که مطالعه‌کننده آن، چون تأمل نماید، هر آینه استدلال بر کمال فضل و وزارت علم ایشان خواهد کرد. و پیوسته بر این حال و منوال بودند، تا منصور عباسی خلیفه شد».

یکی از منابع مهم اقتصادی شهرستان «وه-اندیوک-شاپور» یا «گندی شاپور» کشت گسترده نیشکر و فرآوری آن برای محصولات غذایی و پزشکی بوده است. این موضوع نه تنها نشان‌دهنده اهمیت اقتصادی این شهر است، بلکه نقش آن را در تاریخ کشاورزی و علم پزشکی نیز برجسته می‌کند. برخی بر این باورند که نیشکر برای نخستین بار در زمان خسرو یکم انوشیروان از جنوب شرق آسیا وارد ایران شده و در گندی شاپور کشت شده است. احتمالاً پزشکان نسطوری مدرسه گندی شاپور بودند که روش‌های فرآوری و تصفیه شکر را در سده ششم میلادی ابداع کردند. این پزشکان اولین کسانی بودند که از این محصول در تهیه داروها و برای نیازهای بیمارستانی استفاده کردند. بعدها آن‌ها به طور قابل توجهی در گسترش این محصول به دربار عباسی در بغداد نقش داشتند، جایی که این پزشکان برای طبابت دعوت شده بودند. از طریق این ارتباطات، سرزمین‌های منطقه مدیترانه با ارزش دارویی شکر و هم‌چنین جایگاه ویژه آن به عنوان یک کالای لوکس در دربارهای سلطنتی آشنا شدند (Ouerfelli, 2008: 19-21, 505; 2018: 515-516). این اندیشه که پزشکان نسطوری گندی شاپور در دوره ساسانی از نیشکر برای مصارف پزشکی استفاده می‌کردند برای نخستین بار از سوی «لیپمن» در سال ۱۹۸۰ م. مطرح شد؛ او بر این باور بود که پزشکان نسطوری که در هند فعالیت داشتند، اقدام به فرآوری نیشکر و استفاده از آن در پزشکی می‌کردند و از آنجایی که پزشکان نسطوری گندی شاپور با پزشکان نسطوری هند در ارتباط بودند، این دانش و روش‌های فرآوری به گندی شاپور نیز منتقل شد (Lippmann, 1890: 93-94). هرچند ممکن است پزشکان گندی شاپور از نیشکر برای تهیه داروها و نیازهای بیمارستانی استفاده می‌کردند، اما هیچ متن تاریخی به فرآوری نیشکر در بیمارستان این شهر اشاره نکرده است. شواهد تاریخی وجود ندارد که نشان دهد در اوایل دوره ساسانی در گندی شاپور از نیشکر برای مصارف پزشکی استفاده می‌کرده‌اند، اما این محصول دست‌کم در آغاز سده هفتم میلادی در این منطقه کشت می‌شده است. «آنانیای شیراکی» (۶۷۰-۵۹۵ م.)، ریاضیدان و اخترشناس ارمنی، در رساله جغرافیه<sup>۱۱</sup> که بین سال‌های ۶۳۶-۵۹۱ م. و به احتمال زیاد در سال ۶۳۶ م. نوشته است (Hewsen, 1968: 35, n. 25; 1971: 186)، برای نخستین بار به کشت نیشکر در گندی شاپور اشاره می‌کند؛ در این رساله چنین آمده است: «سرزمین سی‌ویکم

آسیا، الیمایی، یعنی خوزستان است که یونانی‌ها به دلیل شهر شوش آن را سوزیانا می‌نامند و عرب‌ها آن را بصره می‌خوانند. این منطقه از غرب به وسیلهٔ دجله که بابل را از خوزستان جدا می‌کند، از جنوب به خلیج فارس و از شمال به آشور محدود می‌شود. این منطقه دارای سه رودخانه و پنج استان است که در آن‌ها شهرهای زیر واقع شده‌اند: اورمشیر، سولوره، شوش که در کتاب دانیال به آن اشاره شده است، و گندیر-شپوره [گندی‌شاپور] که در آن شکر با کیفیت عالی تولید می‌شود. زمین این ناحیه خوب و حاصلخیز است و در خلیج فارس دو جزیره در مقابل آن قرار دارد» (Hewsen, 1992: 74). این گزارش به وضوح تأیید می‌کند که نیشکر دست‌کم در آغاز سدهٔ هفتم میلادی در گندی‌شاپور کشت می‌شده است؛ درحقیقت، این قدیمی‌ترین سند نوشتاری است که به کشت نیشکر در ایران اشاره می‌کند. البته این موضوع به این معنا نیست که نیشکر پیش از این در منطقهٔ گندی‌شاپور کشت نمی‌شده است؛ بلکه صرفاً شواهدی برای آن در دست نیست.

در این بخش تلاش شد تا به اهمیت شهر «وه-اندیوک-شاپور» از خلال روایت‌های مختلف در متون تاریخی پرداخته شود. این شواهد تاریخی با وجود اهمیت فراوانی که دارند، به‌تنهایی نمی‌توانند تصویر دقیق و کاملی از ویژگی‌ها و جایگاه این شهر در دورهٔ ساسانی ارائه دهند؛ بنابراین در کنار متون تاریخی، شواهد دیگری هم چون: کتیبه‌ها، مهرها، سکه‌ها و یافته‌های باستان‌شناسی می‌توانند بسیار روشن‌گر باشند.

#### ۴. وه-اندیوک-شاپور: شواهد کتیبه‌ای و مهرشناسی

در سنگ‌نوشتهٔ سه‌زبانۀ شاپور یکم بر روی دیوارهای بنای معروف به «کعبۀ زرتشت» در نقش‌رستم، نام تعدادی از شهرها و شهرهای اوایل دورهٔ ساسانی ذکر شده است؛ یکی از این شهرها، «وه-اندیوک-شاپور» /Weh-Andiök-Šābuhr/ به معنی «بهتر از انطاکیه شاپور»، «بهتر از انطاکیه را شاپور ساخته» یا «شهر شاپور بهتر از انطاکیه» است. نام این شهر در نسخهٔ فارسی میانه (why'ndywksšhypwhry)، در نسخهٔ پارتی (why'ntywksšhypwhr) و در نسخهٔ یونانی همان سنگ‌نوشته به صورت /Goye-Antioikh-Sabor/ آورده شده است. در زمان شاپور یکم شخصی به نام «فریگ» این شهر را اداره می‌کرده است (Huysse, 1999: i, 58-59, §46; ii, 156-157). ذکر این شهر و نام شخص اداره‌کنندهٔ آن در کتیبهٔ سه‌زبانۀ شاپور نشان می‌دهد که این شخص رابطهٔ نزدیکی با نهاد سلطنت داشته و احتمالاً جزء حلقهٔ خویشاوندان شاه محسوب می‌شده است.

درحالی‌که «وه-اندیوک-شاپور» در سدهٔ سوم میلادی یک شهر<sup>۱۳</sup> بوده است، بر روی دو اثرمهر ساسانی که اکنون در کتابخانهٔ پاریس نگه‌داری می‌شوند، نام این مکان به عنوان «وه-اندیوک-شاپور-شهرستان» آمده است (Gignoux, 1978: 117, pl. LXVI, 13.1a, 13.2a; Gyselen, 2019: 229, ATb76a). این اثرمهرها نشان می‌دهند که این مکان از نظر اداری دست‌کم از سدهٔ ششم میلادی به یک «شهرستان»<sup>۱۴</sup> با همین نام ارتقاء یافته و مرکز آن شهر «وه-اندیوک-شاپور» بوده است.<sup>۱۵</sup> ارتقائ مرتبهٔ اداری «وه-اندیوک-شاپور» از «شهر» به «شهرستان» احتمالاً در نتیجهٔ اصلاحات اداری بود که از دورهٔ دوم سلطنت قباد یکم (۵۳۱-۴۹۹ م.) آغاز شد و توسط جانشین او، خسرو انوشیروان (۵۷۹-۵۳۱ م.) ادامه یافت. براساس شواهد مهرشناسی، در دورهٔ ساسانی استان‌ها یا توسط «استاندار»، «شهر»، «نخوار» (naxwār)<sup>۱۶</sup> و یا حتی توسط یک شاهزادهٔ محلی اداره می‌شدند (Gyselen, 2004: 39-40; 2008)؛ با این حال، مشخص نیست که کدام‌یک از این مقامات، شهرستان «وه-اندیوک-شاپور» را اداره می‌کرده است. اگرچه به گواه اثرمهرهای ساسانی، این شهرستان ادارهٔ روحانیون (mowūh) مستقلی داشته است،<sup>۱۷</sup> اما شواهد مهرشناسی (شکل ۲) نشان می‌دهد در این زمان ادارهٔ دیگری نیز به نام «واسپوهرگان-فرمادار» /wāspuhragān-framādār/ (w'spwhlkn plm't'l) داشته است (Gyselen, 2019: 229, ATs20) که بخشی از امور مدنی این شهرستان را به‌طور مشترک با شهرستان‌های «ایران-خوره-شاپور» و «مهرگان-کدگ» مدیریت می‌کرده است. این شهرستان‌ها به فاصلهٔ کمی از هم در جنوب غرب ایران واقع شده‌اند و مرزهای مشترکی داشته‌اند. «ایران-خوره-شاپور» را شاپور دوم (۳۷۹-۳۷۹-۳۷۹)

۳۰۹ م.) بعد از ویران کردن شوش در نزدیکی این شهر ساخت. «مهرگان-کدگ» که در متون عربی از آن با نام «مهرجانقذق» یاد شده است، در شمال «وه-اندیوک-شاپور» و در منطقه سیمره و احتمالاً در حوالی شهر کنونی دره شهر قرار داشته است (مظاهری و همکاران، ۱۳۹۳).



شکل ۲: مهر اداری «واسپوهرگان-فرمادار» (Gyselen, 2019: 229, ATs20).

Fig. 2: The administrative seal of Wāspuhragān-framādār (Gyselen, 2019: 229, ATs20).

اگرچه بر مبنای شواهد مهرشناسی روشن است که «واسپوهرگان-فرمادار» یک اداره «منطقه‌ای» بوده که حوزه اداری آن شامل چندین شهرستان می‌شده است، اما وظیفه دقیق این اداره تاکنون برای ما مشخص نیست. «گیزلن» عنوان اداری «واسپوهرگان-فرمادار» را به معنای «فرمانده درباریان» یا «فرمانده وفاداران به شاه» تفسیر می‌کند (Gyselen, 2019: 318). اگر این تفسیر صحیح باشد، احتمالاً مدیریت همه امورات مدنی سه شهرستان ذکرشده بر روی این مهر برعهده «رئیس درباریان» بوده است؛ اما شکی بر این باور است که «واسپوهرگان» هرگز به معنای «خاص» استفاده نشده است، بلکه معنای آن «دارایی ارثی»، «ملک شخصی» و «املاک سلطنتی» است (Shaki, 1974: 334-336). با توجه به تفسیر شکی از این واژه، می‌توان عنوان اداری روی این مهر را «رئیس املاک سلطنتی» تفسیر کرد. در این صورت وظیفه «واسپوهرگان-فرمادار» تنها به مدیریت امور مربوط به املاک و دارایی‌های سلطنتی این سه شهرستان محدود می‌شده است.

## ۵. وه-اندیوک-شاپور: شواهد سکه‌شناسی

برخلاف مهرهای دوره ساسانی که نام مکان‌ها بر روی آن‌ها به‌طور کامل نوشته شده است، شناسایی جای نام‌ها و یا همان ضرابخانه‌های نوشته شده در پشت سکه‌های این دوره بسیار دشوار و در برخی موارد غیرممکن است. دلیل این مشکل آن است که نام این ضرابخانه‌ها به صورت اختصاری نوشته شده است و برخی از این اختصارها می‌توانند به بیش از یک شهر نسبت داده شوند. افزون بر آن، در برخی موارد خوانش درست این اختصارها کار آسانی نیست؛ زیرا در زبان پهلوی از یک نشانه برای نشان دادن چند آوا استفاده می‌شود. همین موضوع باعث شده است که در شناسایی ضرابخانه 2 «وه» (WH) اختلاف نظرهایی بین سکه‌شناس‌ها وجود داشته باشد. «ملک» اشاره می‌کند که اختصار «وه» به ضرابخانه‌های «وه-اردشیر»، «وه-اندیوک-شاپور» و «وهمن-اردشیر» نسبت داده شده است، اما این انتساب به‌طور دقیق مشخص نیست (Malek, 1993: 243). برخی از سکه‌شناسان برای مدت‌ها بر این باور بودند که «وه» اختصار ضرابخانه

«وه-اردشیر» در نزدیکی سلوکیه قدیم در استان آسورستان است (Bellinger, 1946: 48; Bivar, 1963: 165; Schindel, 1976: 246-248; Mochiri, 1977: 263-282; Tyler-Smith, 1983: 246-293). با تجزیه و تحلیل سبک‌شناسی نقوش و نوشته‌های پشت و روی سکه‌ها نشان داد که «وه» نمی‌تواند اختصار شهر «وه-اردشیر» باشد. ضربخانه «وه» بر روی سکه‌های درهم «بهرام چهارم» و سکه‌های آغاز حکومت «یزدگرد یکم» شناسایی شده است. این سکه‌ها از نظر سبک‌شناسی شبیه به سکه‌های ضرب شده در ضربخانه‌های AWH «هرمزد-اردشیر» و AY/AYL «ایران-خوره-شاپور» هستند که هر دو در خوزستان واقع شده‌اند. این سکه‌ها با سکه‌های ضرب AS «آسورستان» که احتمالاً بخشی از تیسفون بوده و شهر «وه-اردشیر» در آنجا واقع شده است، هیچ شباهت سبکی ندارند؛ بنابراین «وه» نمی‌تواند ارتباطی با ضربخانه «وه-اردشیر» داشته باشد و براساس خصوصیات سبک‌شناسی، باید این ضربخانه را در خوزستان جستجو کرد.

افزون بر آن، سبک و جزئیات ظریف سکه‌های «بهرام پنجم» که در «آسورستان» ضرب شده‌اند، به وضوح متفاوت از سکه‌های همین پادشاه است که در ضربخانه «وه» ضرب شده‌اند. سکه‌های ضرب «وه» در زمان این پادشاه، همانند قبل، شبیه به سکه‌های ضرب شده در «هرمزد-اردشیر» و «ایران-خوره-شاپور» در خوزستان است.

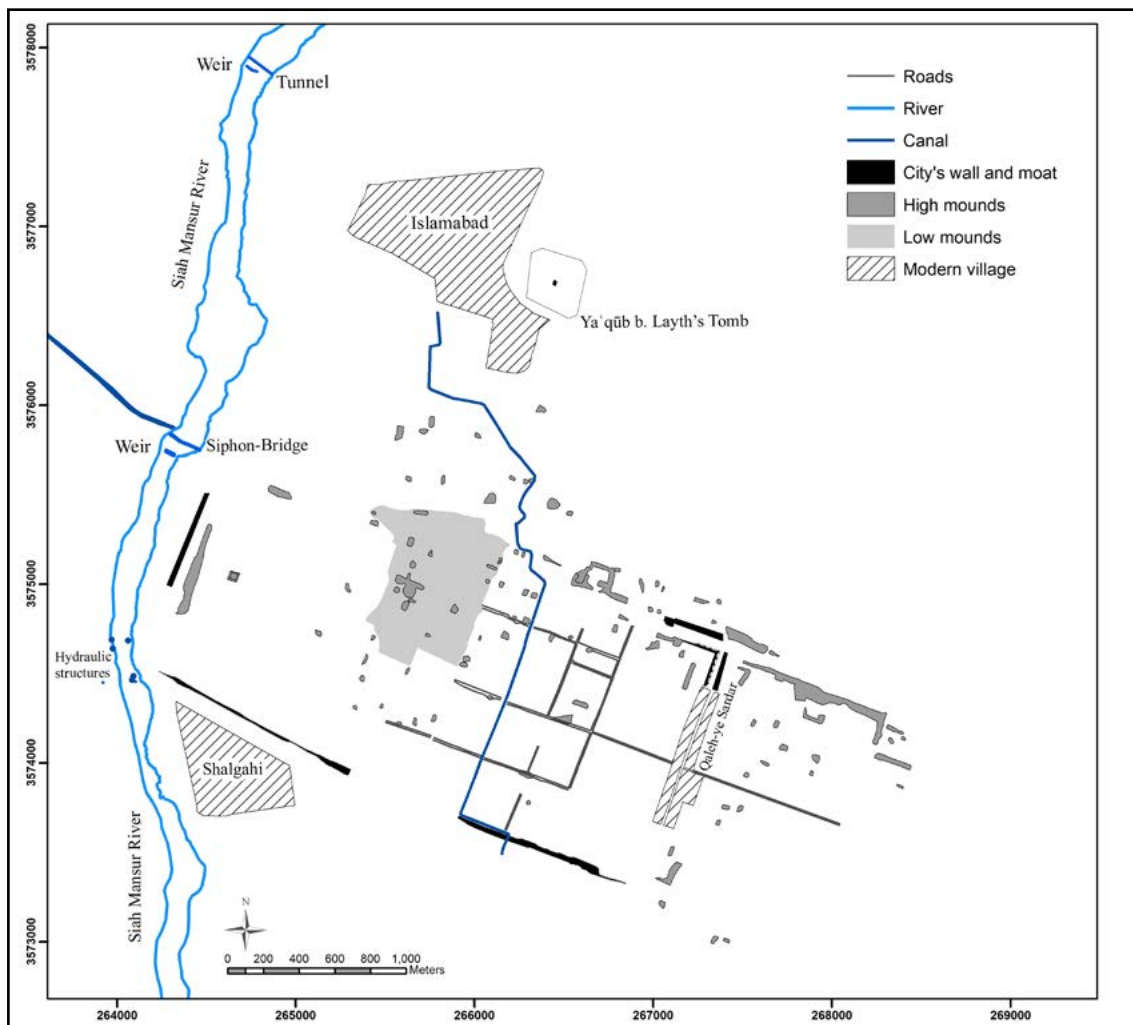
در زمان «یزدگرد دوم»، نوع خاصی از دینار در ضربخانه‌های «هرمزد-اردشیر» و «ایران-خوره-شاپور» ضرب شده است که شبیه به نمونه‌های ضرب شده در ضربخانه «وه» است. این نوع دینار در هیچ ضربخانه دیگری به جز ضربخانه‌های خوزستان ضرب نشده است و این دلیل دیگری است که نشان می‌دهد ضربخانه «وه» در خوزستان بوده است. سکه‌های دیگر این پادشاه که در خوزستان ضرب شده‌اند، از نظر سبک کاملاً متفاوت از سکه‌های همین پادشاه است که در ضربخانه‌های AS «آسورستان»، AH «همدان» و AT «آذربایجان» ضرب شده‌اند. سکه‌های ضرب شده در این سه ضربخانه همگی از نظر سبک شبیه به هم هستند.

از میان شهرهایی که در سده پنجم میلادی در منطقه خوزستان وجود داشتند، تنها نام دو شهر با «وه» شروع می‌شوند. یکی از آن‌ها «وه-اندیوک-شاپور» و دیگری «وهمن-اردشیر» است.<sup>۱۸</sup> روی یک درهم «یزدگرد یکم» اختصار دو حرفی WH به سه حرف WHY تبدیل شده است. باتوجه به این‌که در نوشتار پهلوی «وهمن-اردشیر» حرف سوم این جای نام «و» است نه «ی»، می‌توان با اطمینان نزدیک به یقین فرض کرد که «وه» اختصار «وه-اندیوک-شاپور» است (Schindel, 2004: 169).

برخی از سکه‌های ساسانی در ضربخانه HWC (HWC) ضرب شده‌اند. سکه‌شناسان بر این باورند که HWC اشاره به خوزستان دارد.<sup>۱۹</sup> اما «بیوار» معتقد است که این اختصار را باید به عنوان نمونه‌ای از روش نام‌گذاری یک مرکز استانی با نام کل استان در نظر گرفت؛ برای مثال، SK (STN) به مرکز سیستان، یعنی زرنج اشاره دارد؛ بنابراین این احتمال وجود دارد که HWC اختصار شهر جندی‌شاپور<sup>۲۰</sup> باشد که در اوایل دوره ساسانی یک اقامتگاه سلطنتی و هم‌چنین مرکز استان خوزستان بوده است (Bivar, 1963: 164). ضربخانه شهر «وه-اندیوک-شاپور» یکی از فعال‌ترین ضربخانه‌ها در دوره ساسانی بود که نشان‌دهنده اهمیت بالای این شهر و پویایی اقتصادی آن است. علاوه بر ضرب مقدار زیادی سکه نقره از زمان سلطنت «بهرام چهارم» تا «قباد اول»، این ضربخانه هم‌چنین تعداد قابل توجهی سکه طلا در دوران پادشاهی پیروز اول تولید کرده است.

## ۶. وه-اندیوک-شاپور: شواهد باستان‌شناسی

شهر وه-اندیوک-شاپور، که در میان اهالی محل با عنوان «جندی‌شاپور» می‌شود، از شمال با شهرک اسلام‌آباد، از جنوب غرب با روستای شلگهی، از شرق با روستای قلعه سردار و از غرب با رودخانه فصلی سیاه‌منصور محدود شده است (شکل ۳). عکس‌های هوایی تهیه شده توسط سازمان جغرافیایی نیروهای مسلح ایران در

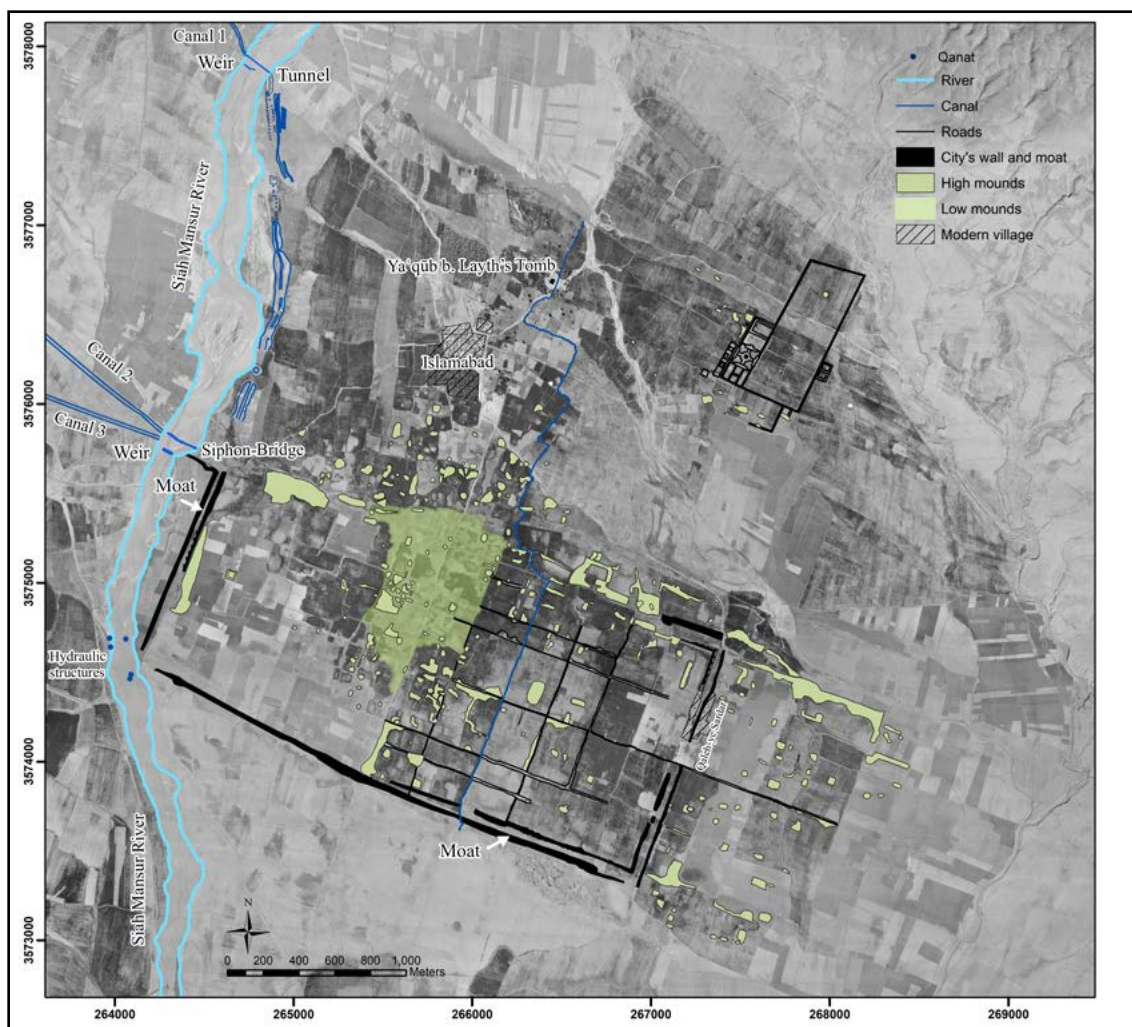


شکل ۳: نقشه بخش‌های باقی‌مانده از شهر «وه-اندیوک-شاپور» براساس تصویر ماهواره‌ای Bing (نگارندگان، ۱۳۹۶).

Fig. 3. Layout of the remaining sections of the city of Weh-Andiök-Shābuhr based on a Bing satellite image (Author, 2018).

سال‌های ۱۹۵۵، ۱۹۶۵ و ۱۹۷۵ م.، عکس هوایی تهیه‌شده توسط بخش تهران مؤسسه باستان‌شناسی آلمان<sup>۲۱</sup> در سال ۱۹۷۷ م. و تصویر ماهواره‌ای کرونای سال ۱۹۶۸ م. به وضوح نشان می‌دهند که بخش‌هایی از شهر و چشم‌انداز پیرامون آن به دلیل گسترش فعالیت‌های کشاورزی در نتیجه اصلاحات ارضی در ایران (۱۹۷۱-۱۹۶۲ م.) و پس از آن به طور چشمگیری تغییر کرده است. بسیاری از آب‌کندها، آب‌راه‌ها و تپه‌های باستانی کم‌ارتفاع تسطیح و به مزارع کشاورزی تبدیل شده‌اند. یک کانال عمیق از میان این شهر عبور کرده و برخی از بقایای معماری و لایه‌های باستان‌شناسی را تخریب کرده است. امروزه نیز فعالیت‌های کشاورزی و توسعه شهرک اسلام‌آباد و روستای قلعه سردار به این شهر آسیب بسیاری رسانده است.

این شهر پلان مستطیل‌شکلی به طول ۲/۸۹ کیلومتر و عرض ۱/۳۵ کیلومتر دارد که آن را حصار مستحکمی با پشت‌بندهای مدور و یک خندق محصور کرده است. با در نظر گرفتن خندق، طول شهر به ۳/۰۴ کیلومتر و عرض آن به ۱/۵ کیلومتر گسترش می‌یابد.<sup>۲۲</sup> مساحت داخلی این شهر حدود ۳۹۰ هکتار است، اما با در نظر گرفتن خندق پیرامون، مساحت کل به حدود ۴۵۶ هکتار می‌رسد (شکل ۴). در این بخش به ماهیت و ویژگی‌های هرکدام از عناصر تشکیل‌دهنده این شهر از قبیل: خندق، حصار، جاده‌های خاکی متقاطع و هم‌چنین تپه‌ها و پشته‌های پراکنده در سطح آن پرداخته خواهد شد.



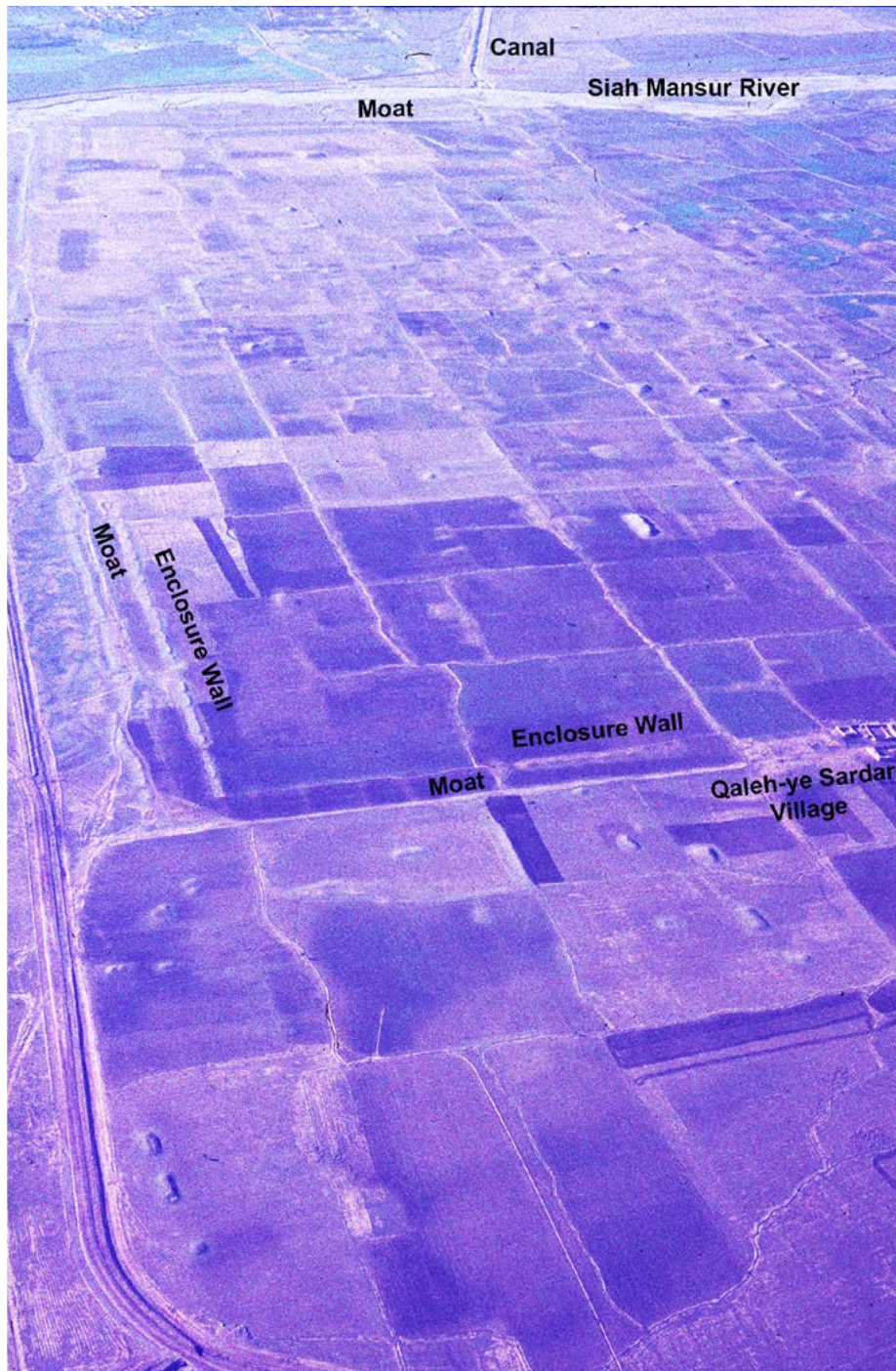
شکل ۴: نقشه بخش‌های باقی‌مانده از شهر «وه-اندیوک-شاپور» براساس عکس هوایی سال ۱۹۶۵ م. (نگارندگان، ۱۳۹۶).

Fig. 4. Layout of the remaining sections of the city of Weh-Andiök-Shābuhr based on a 1965 aerial photograph (Author, 2018).

عکس‌های هوایی، تصویر کرنا و بررسی‌های زمینی نشان می‌دهد که این شهر با خندق‌های پهنای تقریباً ۶۰ متر در شمال و ۳۰ متر در سه سمت دیگر محصور شده بود؛ با این حال، ممکن است عرض خندق در سمت شمال نیز در اصل مانند سه سمت دیگر بوده باشد، اما به دلیل گسترش فعالیت‌های کشاورزی در داخل خندق، این بخش دستخوش تغییرات عمده‌ای شده است. امروزه تنها قسمت‌های کمی از خندق و کناره‌های آن در گوشه شمال شرقی و ضلع غربی این شهر باقی‌مانده است. در برخی از قسمت‌ها، خاکریزهای کنار خندق تا حدود ۳ متر ارتفاع دارند و این نشان می‌دهد که در دوره ساسانی عمق خندق بیش از ۳ متر بوده است؛ همانند سایر شهرهای ساسانی، هدف اصلی خندق تأمین امنیت شهر به هنگام حملات دشمنان بوده است. آب این خندق از یک کانال تأمین می‌شده است که آب را از رود دز، در فاصله حدود ۱۴ کیلومتری، به شهر منتقل می‌کرده است.

دیوارهای حصار شهر عمدتاً به شکل پشته‌های کم‌ارتفاع خاکی و ماسه‌ای است که بخش‌هایی از آن‌ها تنها در گوشه شمال شرقی شهر باقی‌مانده‌اند؛ با این حال، عکس‌های هوایی سازمان جغرافیایی نیروهای مسلح ایران، عکس هوایی تهیه شده توسط بخش تهران مؤسسه باستان‌شناسی آلمان (شکل ۵) و تصویر ماهواره‌ای کرنا بخش‌های بیشتری از دیوارهای شهر و پشت‌بندهای متصل به آن‌ها را در اضلاع جنوبی،

غربی و شرقی نشان می‌دهند؛ اگرچه تعیین دقیق راستای دیوار شمالی شهر ممکن نیست، بررسی مدارک تصویری و مشاهدات زمینی تأیید می‌کنند که دیوار جنوبی کاملاً مستقیم نبوده و در نزدیکی میانه آن زاویه‌ای به داخل داشته است. شاید ایجاد این زاویه به دلیل دشواری حفظ دیواری بلند و کاملاً مستقیم به طول ۲/۸۹ کیلومتر بوده است.



شکل ۵: بقایای حصار و خندق شهر «وه-اندیوک-شاپور» در عکس هوایی تهیه شده در سال ۱۹۷۷ م. (عکاس: دیتریش هوف، آرشیو بخش تهران مؤسسه باستان‌شناسی آلمان).

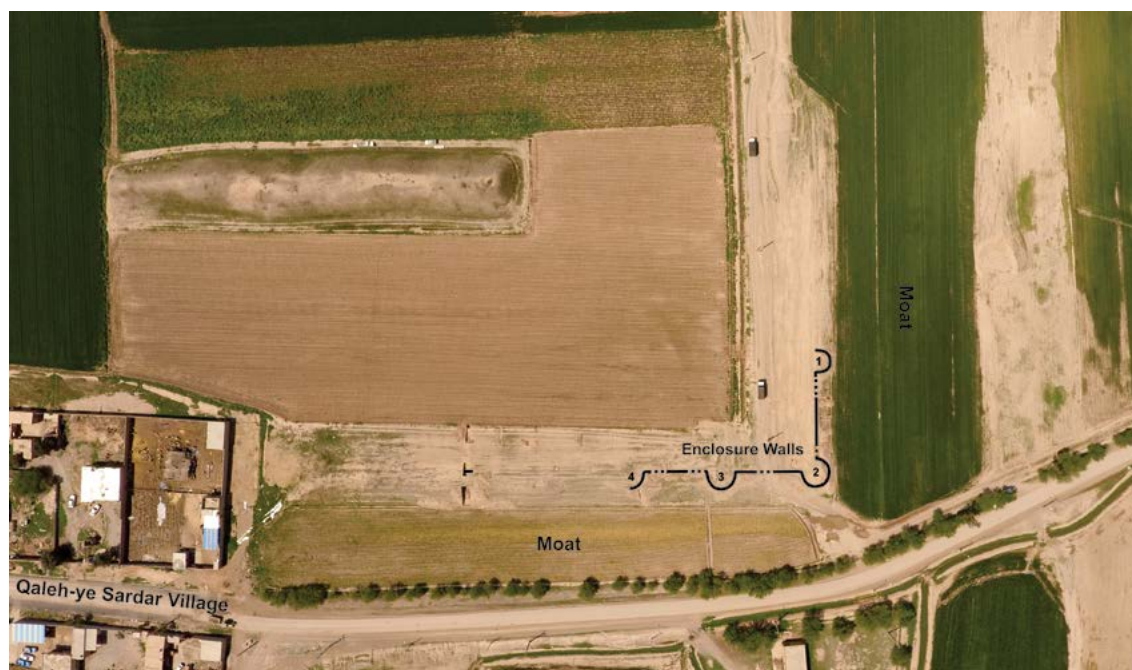
Fig. 5. Aerial photograph of 1977 showing the enclosure walls and moat of the city of Weh-Andiök-Shābuhr (Photo by Dietrich Huff, courtesy of the Archive of the Tehran Branch at the German Archaeological Institute).

«آدمز» و «هنسن» یک گمانه‌آزمایشی را در یکی از پشته‌های خاکی واقع در فاصله حدود ۲۲۰ متری شرق گوشه جنوب غربی شهر کاوش کردند. از نظر آن‌ها این پشته، یک «مانع ساده و کم ارتفاع» بوده است (Adams & Hansen, 1968a: 56). بررسی پشته‌های موازی که محدوده مستطیل شکل شهر را تعیین می‌کنند، کاوشگران را به این تفسیر سوق داد که این پشته‌ها نمی‌توانند یک مانع نظامی بسیار مؤثر باشند؛ بلکه احتمالاً به‌طور نمادین محدوده شهر سلطنتی که توسط شاپور طراحی شده بود را مشخص می‌کرده‌اند (Adams & Hansen, 1968a: 57). «ادوارد کیل» نظر جالب توجهی را مطرح کرده است مبنی بر این‌که شاید این پشته‌های موازی به‌جای دیوارهای یک شهر، کناره‌های یک کانال را تشکیل می‌داده‌اند (Keall, 2002: 104). براساس این نظر و با استناد به گزارش «مقدسی»، جغرافیدان عرب سده چهارم هجری قمری، کیل بر این باور است که «محدوده محصور ممکن است توسط شاپور ساخته شده باشد، نه به‌عنوان یک شهر، بلکه به‌عنوان یک مزرعه نیشکر» (Keall, 2002: 104). نظر کیل به‌سه دلیل زیر نمی‌تواند مبنای تاریخی و باستان‌شناسی داشته باشد: (۱) همان‌طور که پیش‌تر اشاره شد، براساس مدارک تاریخی موجود، کشت نیشکر برای نخستین بار در آغاز سده هفتم میلادی در این منطقه و حتی در ایران آغاز شده است. (۲) در گزارش مقدسی هیچ اشاره‌ای به کشت نیشکر در زمان شاپور نشده، بلکه تنها به کشت آن در سده چهارم هجری قمری اشاره شده است. (۳) کاوش‌های ما در گوشه شمال شرقی محوطه نشان داد که پیرامون این شهر را حصار مستحکم با پشت‌بندهای مدور فرا گرفته است؛ لذا ساخت چنین حصار برای محصور کردن یک مزرعه نیشکر هیچ توجیه اقتصادی و یا حفاظتی نداشته است.

برخلاف فرضیه‌های مطرح‌شده از سوی پژوهشگران پیشین، پژوهش‌های اخیر نگارندگان، از جمله بررسی عکس‌های هوایی و ماهواره‌ای، بررسی‌های میدانی و کاوش‌های باستان‌شناسی در گوشه شمال شرقی محوطه نشان داد که این محوطه، شهری با پلان مستطیل شکل است که اطراف آن را حصار و خندقی فرا گرفته است. دیوارهای چهار سمت این شهر به اندازه کافی مستحکم و پیشرفته بودند تا به‌عنوان سیستم دفاعی شهر عمل کنند. دیوارهای مذکور با چینه ساخته شده‌اند و در وضعیت کنونی، ضخامت آن‌ها در حدود ۱۲ متر و ارتفاع آن‌ها در حدود ۳ متر از کف فعلی خندق است. این دیوارها با پشت‌بندهای نیمه‌دایره‌ای مستحکم شده‌اند که فاصله آن‌ها از یک‌دیگر در دیوار شرقی ۲۵/۸۰ متر و در دیوار شمالی ۳۳/۹۰ متر است. قطر پشت‌بندهای دیوار شرقی بین ۷ تا ۷/۴۰ متر است، اما پشت‌بندهای متصل به دیوار شمالی به قطر ۵/۶۰ متر ساخته شده‌اند (شکل‌های ۶ تا ۱۱).

لازم به ذکر است که کاوش ما تا بخش پایین دیوارها و پشت‌بندها ادامه پیدا نکرد و نمای کامل آن‌ها آشکار نشد. این اندازه‌ها از سطوح مختلف (به دلیل عمق‌های کاوش) به دست آمده‌اند و لذا بیانگر قطر و شکل واقعی آن‌ها در یک تراز مشخص نیستند. به احتمال زیاد همه این پشت‌بندها در سطوح هم‌تراز قطر یکسانی داشته‌اند و ممکن است همانند پشت‌بندهای حصارهای پیرامون شهرهای ساسانی قطر آن‌ها از پایین به بالا کاهش یافته باشد. علاوه بر بقایای دیوارهای حصار شهر در گوشه شمال شرقی که در کاوش مشخص شد، در عکس هوایی تهیه شده در سال ۱۹۷۷ م. توسط بخش تهران مؤسسه باستان‌شناسی آلمان و تصویر ماهواره‌ای کرونا سال ۱۹۶۸ م. بخش‌هایی از منتهی‌الیه شرقی دیوار جنوبی و بخش مرکزی دیوار غربی شهر و پشت‌بندهای نیمه‌دایره‌ای متصل به آن‌ها نیز قابل رؤیت است.

این دیوارها و پشت‌بندهای متصل به آن‌ها با چینه ساخته شده‌اند و در داخل گل آن حجم زیادی شن و قلوه‌سنگ‌های ریزدانه رودخانه‌ای وجود دارد. پرسشی که در اینجا مطرح می‌شود این است که آیا تمام حصار شهر با چینه ساخته شده است؟ پاسخ به این پرسش نیازمند آشکارشدن بخش‌های بیشتری از حصار در کاوش‌های باستان‌شناسی آینده است؛ با این حال، نویسنده ناشناس مجمل‌التواریخ و القصص در سده ششم هجری قمری به نقل از «حمزه» گزارش می‌دهد که نیمی از دیوار شهر با گل و نیمه دیگر آن با آجر پخته ساخته شده بود که پس از تخریب آن توسط رومیان، مجدداً با گل و گچ بازسازی شده بود. او می‌گوید: «و سی



شکل ۶. نمایی از حصار و خندق گوشه شمال شرقی شهر «وه-اندیوک-شاپور» (دید از بالا)، (نگارندگان، ۱۳۹۶).

Fig. 6. The enclosure walls and moat in the northeastern corner of the city of Weh-Andiök-Shābuhr (view from above) (Author, 2018).



شکل ۷: نمایی از حصار و خندق گوشه شمال شرقی شهر «وه-اندیوک-شاپور» (دید از شمال)، (نگارندگان، ۱۳۹۶).

Fig. 7: The enclosure walls and moat in the northeastern corner of the city of Weh-Andiök-Shābuhr (view from the north), (Author, 2018).

سال دارالملک او [شاپور ذوالآکتاف] بکندیشاپور بود تا خراب رومیان آباد کرد، و این عمارت‌ها که گفته شد؛ و حمزه گفت که دیوار جندی‌شاپور از آن نیمی گلست و نیمی خشت پخته، که هرچه رومیان بیران کردند بخت و کج باز فرمودشان کردن» (مجمل التواریخ و القصص، ۱۳۱۸: ۶۷). طبری نیز گزارش جالبی از بازسازی دیوار شهر در زمان شاپور دوم (۳۷۹-۳۰۹ م.) پس از ویرانی بخشی از شهر توسط رومیان ارائه می‌دهد و این رخداد



شکل ۸: نمایی از پشت بند شماره ۱ حصار شهر «وه-اندیوک-شاپور» (دید از شمال)، (نگارندگان، ۱۳۹۶).

Fig. 8. Buttress no. 1 of the enclosure wall of the city of Weh-Andiök-Shābuhr (view from the north), (Author, 2018).



شکل ۹: نمایی از پشت بند شماره ۲ حصار شهر «وه-اندیوک-شاپور» (دید از شمال شرق)، (نگارندگان، ۱۳۹۶).

Fig. 9: Buttress no. 2 of the enclosure wall of the city of Weh-Andiök-Shābuhr (view from the northeast), (Author, 2018).

را این‌گونه روایت می‌کند: «... و چون به شهر [جندی‌شاپور] درآمد مردم از حضور وی بسیار خوش دل شدند و بانگ سپاس و تسبیح برداشتند و یاران قیصر از بانگ مردم شهر بیدار شدند. و شاپور مردم شهر را فراهم آورد و آماده کرد و سحرگاه بر رومیان تاخت و آن‌ها را بکشت و قیصر را اسیر کرد و اموال و زنان وی را به غنیمت گرفت. آنگاه قیصر را بند آهنین نهاد و برای آباد کردن ویرانی‌ها که آورده بود، به‌کار گرفت و به قولی گفت از سرزمین روم خاک به مداین آرد تا ویرانی‌های آن را مرمت کند و به‌جای نخل و درخت‌ها که بریده بود زیتون بکارد، آنگاه پاشنه وی را ببرید و بر خر نشانند و سوی روم فرستاد و گفت: سزای تجاوز تو چنین است.» (طبری، ۱۳۶۲: ج. ۲، ۶۰۵).



شکل ۱۰: نمایی از پشت بند شماره ۳ حصار شهر «وه-اندیوک-شاپور» (دید از شمال شرق)، (نگارندگان، ۱۳۹۶).  
 Fig. 10. Buttress no. 3 of the enclosure wall of the city of Weh-Andiök-Shābuhr (view from the northeast), (Author, 2018).



شکل ۱۱: نمایی از بخش کاوش شده پشت بند شماره ۴ حصار شهر «وه-اندیوک-شاپور» (دید از شمال شرق)، (نگارندگان، ۱۳۹۶).  
 Fig. 11: The excavated section of buttress no. 4 of the enclosure wall of the city of Weh-Andiök-Shābuhr (view from the northeast), (Author, 2018).

در پژوهش‌های اخیر نگارندگان شواهدی از دروازه‌های شهر شناسایی نشد؛ اگرچه مکان و تعداد دروازه‌های شهر نامشخص است، اما منطقی است استنباط شود که همانند برخی از شهرهای ساسانی در هر ضلع این شهر دروازه‌ای وجود داشته است. مورخان مسلمان اشاره می‌کنند که این شهر چندین دروازه داشت؛ یکی از این دروازه‌ها با نام «دروازه مانی» شناخته می‌شد. همان‌طور که پیش‌تر به آن اشاره شد، نام این دروازه برگرفته از روایت آویخته شدن مانی پیامبر، بنیان‌گذار مانویت، از آن دروازه بود. «ابن ندیم» (۱۳۴۶: ۵۹۶) نیز در این

روایت به دو دروازه شهر با نام‌های «ماراعلی» و «ماراسفل» اشاره می‌کند که جسد دو نیمه شده مانی از آن دو آویزان شده است. طبق یک متن مانوی به زبان پارسی که سفر آخر مانی را توصیف می‌کند، یکی از دروازه‌های این شهر به طور اختصاصی برای رفت و آمد درباریان بوده است. در این متن (T ii D163) آمده است: «با جلال و شکوه او (مانی) از دروازه پهن سلطنتی وارد و خارج می‌شود» (Rossi, 2017: 623). «هنینگ» (Henning 1942: 949, fn. 3) بر این باور است که «[شا]هی‌گان بار» (“[shā]hīgān bar”) به معنی «دروازه سلطنتی»<sup>۳۳</sup> به یکی از دروازه‌های شهر «پیلاباد» یا «بیت‌لاپات» اشاره دارد که به ترتیب نام‌های فارسی میانه و سریانی «وه-اندیوک-شاپور» است (Daryae, 2002: 15, 20; Neubauer, 1868: 380; Chabot, 1902: 272, 672; Abbott, 1968: 71, fn. 1; Morony, 1989: 187-188 Polotsky, 1934: 45, 11-18; Henning, 1942: 949; Sundermann, 2009).

هیچ آگاهی باستان‌شناسی درباره سازماندهی داخلی فضاهای شهری، الگوهای رفت و آمد، سامانه‌های تأمین آب، تأسیسات ذخیره‌سازی و نقشه و شکل‌های معماری بناهای داخل این شهر در دوره ساسانی در دست نیست؛ با این حال، برخی از مورخان مسلمان گزارش می‌کنند که این شهر دارای پلان شطرنجی متشکل از خیابان‌های متقاطع بوده است. «حمزه اصفهانی» (۴۷:۱۳۴۶) می‌نویسد: «به از اندیو شاپور از شهرهای خوزستان است و تعریب آن جندی شاپور است. اشتقاق آن در فارسی بدین‌سان است که اندیو نام انطاکیه و به معنی بهتر است، و مجموعاً یعنی شهری بهتر از انطاکیه است. بنای این شهر چون عرصه شطرنج است که در میانه آن هشت راه در هشت راه نهاده‌اند، و در آن دوران روزگار شهرها را به‌سان اشیاء می‌ساختند، که از آن جمله تصویر شهر شوش (سوس) به شکل باز (مرغ) و شهر شوشتر (تستر) به شکل اسب است».

هم‌چنین نویسنده ناشناس *مجموعه التواریخ و القصص* (۶۴:۱۳۱۸) در سده ششم هجری قمری روایت می‌کند که «شاپور بسیاری از شهرها را تأسیس کرد... به از اندیو شاپور جندیوشاپورست از خوزستان اندیو نام انطاکیه است بزبان پهلوی به از اندیو، یعنی از انطاکیه بهتر است و نهاد آن بر مثال شطرنج نهادست میان شهر اندر، هشت راه اندر هشت، و در آن وقت شطرنج نبود، اما شکلش بر آن سانست. و اکنون خراب است». اگرچه ممکن است نقشه این شهر در دوره ساسانی به صورت یک شبکه شطرنجی متشکل از خیابان‌های عمودبهرم طراحی شده باشد، اما هیچ شواهدی در نوشته‌های مورخان مذکور وجود ندارد که آن‌ها شخصاً این شهر را دیده باشند. باتوجه به تخریب شهر در سده چهارم هجری قمری به دست کردان (قبایل محلی) (مقدسی، ۱۹۰۶: ۴۰۸)، بعید به نظر می‌رسد که خیابان‌های شهر ساسانی در سده ششم هجری قمری هنوز قابل رؤیت بوده‌اند. امروزه یک جاده خاکی پرپیچ‌وخم (احتمالاً متعلق به سده‌های اخیر) این شهر را به دو بخش مستطیلی تقسیم کرده است. این جاده جهت شمالی-جنوبی دارد و از دیوارهای شهر فراتر می‌رود. ترکیبی از پشته‌ها و جاده‌های خاکی متقاطع تنها در نیمه شرقی شهر برجای مانده است که طرحی شطرنجی را در تصاویر هوایی ایجاد کرده‌اند. در نیمه غربی شهر به دلیل فعالیت‌های کشاورزی در چند دهه گذشته هیچ اثری از این پشته‌ها و جاده‌های خاکی متقاطع قابل ردیابی نیست؛ با این حال، بررسی دقیق عکس‌های هوایی و تصویر ماهواره‌ای کرونا شواهدی واضح از وجود چندین خط متقاطع در انتهای شرقی نیمه غربی شهر نشان می‌دهد. در عکس‌های هوایی، نظم هندسی خاصی در پیکربندی انتهای شرقی شهر دیده می‌شود. انتهای شرقی شهر متشکل از شش بخش با راستای شرقی-غربی است که در هر بخش شش واحد زمین وجود دارد که اکنون کشت می‌شوند. در داخل این واحدها، زمانی ساختمان‌های شهر وجود داشته است و یا شاید هم محلات شهر را تشکیل می‌داده‌اند. هر یک از این بخش‌ها و واحدها با پشته‌های خاکی از یک‌دیگر جدا می‌شده‌اند. مشخصات هر یک از این بخش‌ها از دیوار شمالی به سمت دیوار جنوبی شهر به شرح زیر است؛ بخش یکم، شامل واحدهای مستطیلی به ابعاد حدود ۱۹۵×۲۴۵ متر است. بخش دوم، با یک پشته خاکی به ارتفاع حدود ۲ متر و پهنای ۵ تا ۸ متر از بخش یکم جدا شده و متشکل از واحدهای مستطیلی

کوچک‌تری به ابعاد حدود  $۱۱۰ \times ۲۵۵ - ۲۴۰$  متر است. این بخش نیز با یک پشته خاکی، احتمالاً به ابعاد پشته پیشین، از بخش سوم جدا می‌شود. هر یک از واحدهای مستطیلی بخش سوم در حدود  $۳۰۷ - ۳۳۵ \times ۳۳۰$  متر است. این بخش امروزه با جاده‌های خاکی از بخش چهارم جدا می‌شود. واحدهای بخش چهارم نیز به اندازه واحدهای بخش سوم هستند. بخش پنجم، به پهنای بخش دوم است و اندازه هر یک از واحدهای مستطیل این بخش حدود  $۱۱۸ \times ۳۰۰$  متر است. بخش ششم که به موازات دیوار جنوبی شهر قرار دارد، شامل واحدهایی به ابعاد حدود  $۱۵۰ \times ۳۰۰$  متر است.

تمام پژوهشگرانی که به ویژگی‌های طراحی این شهر پرداخته‌اند، بر این باورند که خطوط متقاطع در عکس‌های هوایی، خیابان‌های شهری را نمایش می‌دهند که در زمان شاپور یکم به سبک «هیپودامی» طراحی شده است و طراحان آن از شهر انطاکیه بر کرانه رود ازنس آمده بودند (Chaumont, 1988: 73, n. 86; Fiey, 1979: 228-229; Potts, 1999: 419)؛ اما آیا این خطوط متقاطع به واقع بازتاب‌دهنده خیابان‌های دوره ساسانی شهر «وه-اندیوک-شاپور» هستند؟ برای پاسخ به این پرسش کلیدی، ابتدا لازم است به بررسی دقیق یافته‌های باستان‌شناسی به دست آمده از گمانه‌های کاوش شده بر روی این خطوط متقاطع پرداخته شود و سپس بر مبنای این یافته‌ها کارکرد و زمان دقیق شکل‌گیری این خطوط مشخص گردند.

هیأت کاوش‌های باستان‌شناسی به سرپرستی یوسف مرادی در سال ۱۳۹۵ ه.ش. تعداد هفت گمانه آزمایشی را بر روی جاده‌های خاکی کنونی ایجاد کرد. هدف اصلی این گمانه‌زنی‌ها، شناسایی خیابان‌های احتمالی شهر در دوره ساسانی و سده‌های نخستین دوران اسلامی بود. از میان این گمانه‌ها، در چهار گمانه تنها رسوبات شن و قلوه‌سنگ‌های ریزدانه و تعداد معدودی قطعات سفالی مربوط به سده‌های نخستین دوران اسلامی به دست آمد. در هیچ‌یک از این گمانه‌ها شواهدی از خیابان‌های احتمالی آشکار نگردید.

در داخل گمانه‌های دیگر بقایایی از کانال‌های سنگی و آجری و هم‌چنین دیوارهای سنگی و چینه‌ای شناسایی شد (شکل ۱۲ و ۱۳)؛ هم‌چنین در این گمانه‌ها قطعات نسبتاً زیادی سفال از نوع سامرا، زرین‌فام اولیه، اسگرافیاتو و سفال‌های بدون لعاب با نقوش قالبی به دست آمد که به سده‌های سوم و چهارم هجری قمری تاریخ‌گذاری می‌شوند.

کشف سفال‌های سده‌های سوم و چهارم هجری قمری در زیر جاده‌های خاکی و هم‌چنین وجود دیوارها و کانال‌های سنگی و آجری که با مصالح بناهای تخریب‌شده شهر ساخته شده‌اند، به روشنی حکایت از این دارد که خطوط متقاطع در عکس‌های هوایی که به شکل پشته‌های خاکی روی زمین دیده می‌شوند، پس از ویرانی شهر در دوران اسلامی احداث شده‌اند و هیچ ارتباطی با خیابان‌های احتمالی شهر «وه-اندیوک-شاپور» در دوره ساسانی ندارند. دلایل دیگر برای عدم ارتباط این پشته‌ها با خیابان‌های شهر این است که: الف) این پشته‌ها در وضعیت کنونی دست‌کم بین ۱ تا ۲ متر بالاتر از مزارع کشاورزی قرار دارند، در حالی که پی‌های ساختمان‌های اوایل دوران اسلامی حداقل ۲ متر پایین‌تر از سطح کنونی این مزارع هستند؛ این به معنای آن است که پشته‌های متقاطع بین ۳ تا ۴ متر بالاتر از بافت اصلی شهر قرار گرفته‌اند. ب) عکس‌های هوایی نشان می‌دهند تا سال ۱۹۵۵ م. این پشته‌ها ارتفاع قابل توجهی داشته‌اند و در سال‌های بین ۱۹۵۵ تا ۱۹۶۵ م. به موازات این پشته‌ها جوی‌های آب برای آبیاری مزارع کشاورزی ایجاد شده است و از سال ۱۹۶۵ م. بسیاری از پشته‌ها تخریب و به جاده‌های خاکی امروزی تبدیل شده‌اند. ج) برخی از پشته‌های متقاطع فراتر از دیوار شرقی شهر ادامه می‌یابند.

در مجموع، باتوجه به وجود لایه‌های باستان‌شناسی مربوط به سده‌های سوم و چهارم هجری قمری در زیر این پشته‌ها (جاده‌های خاکی کنونی)، به احتمال زیاد این پشته‌ها در زمان نامشخصی پس از سده چهارم هجری قمری شکل گرفته‌اند. هنوز به طور قطعی نمی‌توان کارکرد آن‌ها را مشخص کرد، اما احتمالاً مرز زمین‌های کشاورزی را مشخص می‌کردند و هم‌زمان کشاورزان از آن‌ها برای رفت‌وآمد بین مزارع نیز استفاده می‌کردند؛ البته دور از ذهن نیست که در زیر این پشته‌ها کانال‌های آب برای آبیاری مزارع نیشکر

عبور می‌کرده است؛<sup>۲۴</sup> چراکه کشت آن به آب زیاد نیاز داشته است. تأیید هر یک از این فرضیه‌ها نیازمند کاوش‌های گسترده روی پشته‌های باقی مانده در سطح شهر است که برخی از آن‌ها هنوز در بخش شمالی نیمه شرقی شهر دیده می‌شوند.



شکل ۱۲: بخشی از یک کانال سنگی در زیر یکی از جاده‌های خاکی داخل محوطه (دید از شمال غرب)، (نگارندگان، ۱۳۹۶).

Fig. 12. Section of a stone channel located beneath a the dirt roads within the site (view from the northwest), (Author, 2018).



شکل ۱۳: بخشی از یک دیوار سنگی در زیر یکی از جاده‌های خاکی داخل محوطه (دید از جنوب)، (نگارندگان، ۱۳۹۶).  
Fig. 13. Section of a stone wall located beneath a dirt road within the site (view from the south), (Author, 2018).



شکل ۱۴: برش کاوش‌شده یکی از تپه‌های داخل محوطه (دید از شمال)، (نگارندگان، ۱۳۹۶).  
Fig. 14. Cross-section of one of the excavated mounds within the site (view from the north), (Author, 2018).

همان‌طور که گفته شد در سطح این محوطه، تپه‌های پراکنده‌ای وجود دارد که انتظار می‌رود بقایای بناهای این شهر باشند؛ اما نه تنها در سطح هیچ‌کدام از تپه‌های داخل شهر بقایای معماری دیده نمی‌شود، بلکه کاوش‌هایی که در این تپه‌ها به انجام رسیده است نیز نشان می‌دهند که این تپه‌ها حاوی لایه‌های باستان‌شناسی یا ساختارهای معماری برج‌ناستند (شکل ۱۴). کاوش‌های باستان‌شناسی آدمز و هِنسن (Adams & Hansen, 1968a: 55-56; 1968b: 300) در تپه‌های طبل‌خانه<sup>۲۵</sup> و کشک‌بزی<sup>۲۶</sup> و هم‌چنین گمانه‌زنی سال‌های ۱۳۹۵ و ۱۳۹۶ م. در برخی از این تپه‌ها، از جمله در یک تپه بدون نام در نیمه شرقی شهر<sup>۲۷</sup> و در پشته موسوم به «شِرِ هومیان»<sup>۲۸</sup> در ضلع غربی شهر و بررسی گودال‌های حفرشده از سوی گنج‌یابان در تپه‌های مختلف نشان داد که این تپه‌ها انباشت‌هایی از مصالح ساختمانی هستند که تاریخ آن‌ها به سده‌های نخستین دوران اسلامی بازمی‌گردد. به نظر می‌رسد این تپه‌ها در نتیجه تلاش‌های سازمان‌یافته برای جمع‌آوری مصالح بناهای تخریب‌شده قدیمی و تبدیل بخش‌هایی از شهر به زمین‌های کشاورزی قابل‌کشت به وجود آمده‌اند. در این مورد، تنها یک استثناء وجود دارد که آن هم تپه موسوم به «تپه هومیان»<sup>۲۹</sup> در انتهای غربی شهر است. عکس‌های هوایی نشان می‌دهند که این تپه احتمالاً دژی است که در هر گوشه آن یک برج یا پشت‌بند مدور قرار دارد؛ البته این احتمال نیز وجود دارد که این بنا پس از تخریب شهر بر روی یکی از همان تپه‌های فاقد لایه‌های باستان‌شناسی برج‌ناستند ساخته شده باشد.

## ۷. نتیجه‌گیری

شهر «وه-اندیوک-شاپور» یکی از مهم‌ترین شهرهای جنوب غرب ایران در دوره ساسانی بوده که اهمیت خود را بعدها در دوران اسلامی نیز با نام «جندی‌شاپور» حفظ کرده است. به‌گواه متون تاریخی و جغرافیایی، اگرچه گاه با روایت‌های داستانی و غیرواقعی آمیخته شده‌اند، این شهر از لحاظ سیاسی، مذهبی، فرهنگی، علمی و اقتصادی جایگاه ویژه‌ای در دوره ساسانی داشته است.

براساس شواهد تاریخی، ساخت این شهر را به زمان شاپور یکم پس از پیروزی بر والرین، امپراتور روم، نسبت می‌دهند؛ اما برخی از پژوهشگران معتقدند که این شهر پیش از دوره پادشاهی شاپور نیز وجود داشته و شاپور آن را بازسازی کرده است. این نظر براساس متون سریانی و شواهد زبان‌شناسی ارائه شده است، اما تأیید این ادعا نیازمند شواهد قطعی باستان‌شناسی است که تاکنون به دست نیامده است.

براساس شواهد کتیبه‌شناسی و مهرشناسی «وه-اندیوک-شاپور» در سده سوم میلادی به عنوان یک «شهر» شناخته می‌شده است، اما دست‌کم از سده ششم میلادی، یعنی پس از اصلاحات اداری دوره پادشاهی قباد یکم، از لحاظ اداری و سیاسی به یک «شهرستان»، به مرکزیت شهری به همین نام، ارتقاء پیدا کرده است. اطلاعات مهرشناسی نشان می‌دهند که این شهرستان از لحاظ اداره امور مذهبی مستقل بوده و اداره روحانیون مستقلی داشته است، اما از نظر امور مدنی به همراه شهرستان‌های «ایران-خوره-شاپور» و «مهرگان کدگ» توسط یک واسپوهرگان-فرمادار اداره می‌شده است.

شواهد سکه‌شناسی و نوشتاری نیز نشان‌دهنده پویایی اقتصادی «وه-اندیوک-شاپور» در دوره ساسانی است. ضربخانه این شهر، با علامت اختصاری «وه»، یکی از فعال‌ترین ضربخانه‌های دوره ساسانی بوده است که علاوه بر ضرب فراوان سکه‌های نقره از زمان بهرام چهارم تا قباد اول، تعداد زیادی سکه‌های طلا نیز در زمان پیروز یکم ضرب کرده است. متون سریانی و ارمنی به طبقات مختلف، از جمله نقره‌کاران، طلاکاران و قلع‌گران و هم‌چنین کشت‌نیشکر اشاره دارند که وجود آن‌ها حاکی از رونق اقتصادی این شهر بوده است. با وجود شواهد متعدد تاریخی درباره اهمیت شهر «وه-اندیوک-شاپور»، تاکنون شواهد باستان‌شناسی زیادی از دوره ساسانی در این محوطه شناسایی نشده است. بقایای خندق، حصار شهر و پشت‌بند‌های متصل به آن، تنها آثار احتمالی متعلق به دوره ساسانی است که در کاوش‌های باستان‌شناسی سال‌های ۱۳۹۵ و ۱۳۹۶ ه.ش. در گوشه شمال شرقی محوطه یافت شدند. بررسی‌های بیشتر مانند آزمایش‌های سن‌یابی مطلق

به روش لومینسانس نوری بر روی نمونه‌های برداشت شده از حصار، می‌تواند به تأیید یا رد این تاریخ‌گذاری کمک کند؛ با این حال، نتایج کاوش‌ها و گمانه‌زنی‌های باستان‌شناسی که به صورت هدفمند و پرسش‌محور در نقاط مختلف محوطه انجام شد، توانست برخی از نظرات و تصورات پیشین را درباره این محوطه اصلاح کند و منجر به شناخت دقیق‌تری از سیمای این شهر شود. یکی از ویژگی‌های بارز این محوطه، پشته‌های متقاطع کم‌ارتفاعی است که در نیمه شرقی آن یک شبکه شطرنجی را تشکیل می‌دهند. پژوهشگران معتقدند این پشته‌ها، که بیشتر به شکل خطوط متقاطع در عکس‌های هوایی و تصاویر ماهواره‌ای دیده می‌شوند، بازتاب‌دهنده خیابان‌های یک شهر ساسانی با طرح شطرنجی (هیپودامی) هستند. گمانه‌زنی‌های هدفمند بر روی این پشته‌ها و جاده‌های خاکی، منجر به شناخت لایه‌های فرهنگی سده‌های سوم و چهارم هجری قمری در زیر آن‌ها شد. این تاریخ‌گذاری براساس قطعات سفالی است که از این لایه‌ها به دست آمده است؛ اما دور از انتظار نیست که برخی از این گونه‌های سفالی حتی متعلق به سده پنجم هجری قمری باشند. به این ترتیب، مشخص است که این پشته‌ها و جاده‌ها نمی‌توانند همان خیابان‌های شهر هیپودامی «وه-اندیوک-شاپور» در دوره ساسانی باشند، بلکه به احتمال زیاد پس از سده چهارم هجری قمری شکل گرفته‌اند. احتمالاً این پشته‌ها مرز زمین‌های کشاورزی را مشخص کرده و هم‌چنین راهی را برای رفت‌وآمد کشاورزان ایجاد می‌کرده‌اند؛ البته دور از ذهن نیست که از زیر این پشته‌ها کانال‌های آب نیز برای آبیاری مزارع عبور می‌کرده است.

در میان زمین‌های کشاورزی که امروزه سطح محوطه را پوشانده‌اند تپه‌ها و پشته‌های پراکنده بسیاری دیده می‌شود که تا پیش از این تصور می‌شد حاوی آثار بناهای مختلف شهر باشند. گمانه‌زنی بر روی تعدادی از این تپه‌ها و پشته‌ها نشان داد که آن‌ها در حقیقت شامل مصالح ساختمانی و انباشت‌های خاک و قلوه‌سنگ‌های رودخانه‌ای هستند که در طول زمان برای آماده‌سازی زمین‌های کشاورزی از سطح محوطه جمع‌آوری و انباشت شده‌اند؛ علاوه بر این پشته‌ها، پشته‌هایی طولی در اطراف این محوطه وجود دارند که پیش از این با عنوان مرزی برای مشخص کردن حدود شهر، بدون ویژگی‌های دفاعی و یا کناره‌های کانال‌های آبیاری معرفی شده بودند. کاوش‌های انجام شده در گوشه شمال شرقی محوطه، بررسی‌های باستان‌شناسی میدانی و بررسی عکس‌های هوایی و تصاویر ماهواره‌ای مشخص کرد که این پشته‌های طولی، بقایای یک حصار چینه‌ای مستحکم با پشت‌بندهای مدوری هستند که توسط یک خندق احاطه می‌شده است؛ اگرچه براساس مطالعاتی که تاکنون انجام شده است، می‌توان تا حدودی سیمای کلی شهر «وه-اندیوک-شاپور» را در دوره ساسانی متصور شد، اما برای کسب اطلاعات بیشتر و دقیق‌تر درباره اندام‌های تشکیل‌دهنده این شهر و کارکردهای آن، ادامه برنامه‌های میدانی باستان‌شناسی و مطالعات میان‌رشته‌ای و آزمایشگاهی ضروری است.

### سپاسگزاری

بر خود لازم می‌دانیم تا از پژوهشکده باستان‌شناسی برای صدور مجوز کاوش و تأمین بخشی از بودجه کاوش در این محوطه و از اداره کل میراث فرهنگی، گردشگری و صنایع دستی استان خوزستان و مدیریت پایگاه پژوهشی جندی شاپور به پاس حمایت‌های مالی و اداری قدردانی نماییم. هم‌چنین صمیمانه از تمامی اعضای هیأت کاوش باستان‌شناسی این محوطه به خاطر همکاری‌های پژوهشی ارزشمندشان سپاسگزاریم؛ بدون تلاش‌های سخاوتمندانه این همکاران کوشا و علاقه‌مند، این فصل از کاوش و گمانه‌زنی با موفقیت به سرانجام نمی‌رسید.

### سهام مشارکت نویسندگان

این پژوهش برپایه یافته‌های کاوش‌های باستان‌شناسی انجام شده توسط نویسنده اول است، که ضمن توصیف و تحلیل یافته‌ها، نسخه اصلی مقاله را نیز تهیه کرده است. نویسنده دوم در جمع‌آوری برخی از داده‌ها، تهیه نقشه‌ها و بازبینی مقاله همکاری داشته است.

## تضاد منافع

نویسندگان اعلام می‌دارند که هیچ تضاد منافی در رابطه با نویسندگی و یا انتشار این مقاله ندارند.

## پی‌نوشت

## I. CORONA

۲. در سال‌های ۱۳۹۵ و ۱۳۹۶ چند گمانه در این سازه‌های آبی کاوش شد که نتایج آن در مقاله دیگری توسط نگارندگان مورد بحث قرار خواهد گرفت.
۳. جندی‌شاپور نام دیگر «وه-اندیوک-شاپور» است که در متون اسلامی به کرات به آن اشاره شده است (القطفی، ۱۳۷۱: ۱۸۴-۱۸۳).
۴. فرسخ یا فرسنگ واحد مسافت ایرانی است که تقریباً برابر با ۶ کیلومتر است (Hinz, 1955: 62).
۵. نسخه خطی نزهة المشتاق فی اختراق الآفاق، کتابخانه بادلین دانشگاه آکسفورد، شماره آرشیو: 375 Poccocke (uri 887).
۶. «ابن خردادبه» (۱۹۹۲: ۱۷۶) رود دز را با نام رود جندی‌شاپور ثبت کرده است.
۷. برای آگاهی از نام‌های دیگر این شهر رجوع شود به: Schwarz, 1921: 346-350.
۸. نویسنده ناشناس حدود العالم (۱۳۶۲: ۱۳۸)، که در سال ۲۷۲ هـ.ق. برای شاهزاده‌ای از گوزگانان در شمال افغانستان نوشته شده است، نقل می‌کند که مانی در شهری به نام «رامهر» اعدام شد.
۹. Bēt Huzayē یا Elam در منابع سریانی.
۱۰. برای مثال، می‌توان به اختلاف زمان حیات «دمتریانوس» و «پاپا» اشاره کرد؛ هم‌چنین القاب مذهبی که برای این دو شخص استفاده شده و سلسله‌مراتبی که برای ساختار کلیسا برشمرده شده، در زمان حیات دمتریانوس وجود نداشته است.
۱۱. این محدوده ثابت نبوده است. کما این‌که در سده‌های بعد رامهرمز، اصفهان و مهرجاننقد هم به حوزه نفوذ مطران خوزستان اضافه شده‌اند (Fiey, 1979: 145-153).
۱۲. برای مدت‌ها این رساله را به «موسی خورنی»، نویسنده ارمنی نیمه سده پنجم میلادی نسبت می‌دادند و بر همین مبنا، زمان کشت نیشکر در جندی‌شاپور و ایران را سده پنجم میلادی می‌دانستند؛ برای آگاهی بیشتر ر. ک. به: Hewsens, 1968: 32; Potts, 2021.
۱۳. در سیستم اداری ساسانی، شهر معمولاً به اداره یا فردی اشاره داشت که ریاست اداره مدنی یک شهر، یک ناحیه، یا یک استان را برعهده داشت (Nikitin, 1994: 367; Payne, 2015: 135; Gyselen, 1989: 28-29; 2002: 106-110, 117-119; 2019: 315-316; Khosrowzadeh, 2020: 90).
۱۴. برخی از محققان، شهرستان را به‌عنوان «مرکز استان» ترجمه کرده‌اند (Markwart, 1931; Gyselen, 2019)، درحالی‌که «دریایی» (Daryae, 2002) در ترجمه خود از «شهرستانی‌های ایران‌شهر» از «شهر» و «مرکز استان» استفاده کرده است. «چرتی» (Cereti, ۲۰۲۰) در یک بحث مفصل استدلال می‌کند که شهرستان باید به «شهر» ترجمه شود، شاید «شهر مستحکم»، حتی «شهرک» یا منطقه پرجمعیت؛ شاید معنای اصلی آن «شهر درونی» یا حتی «دژ» بوده باشد. در متون فارسی میانه مانوی، شهرستان šhryšt'n به معنای «استان، مرکز استان، شهر» آمده است (Durkin-Meisterernst, 2004: 318). به نظر می‌رسد «شهرستان» بر دو مفهوم دلالت داشته است: شهر مرکز استان (محل استقرار نماینده شاهنشاهی) و یا کلی استان (منطقه تحت مدیریت نماینده شاهنشاهی).
۱۵. در کتاب «شهرستانی‌های ایران‌شهر» نیز از این مکان با عنوان «شهرستان وندوی شاپور» /šahrestān ī wandōy-šābuhr/ یاد شده است (Daryae, 2002: 15, 20).
۱۶. برای فهرست مکان‌هایی که با استاندار، شهر و نخوار مدیریت می‌شد ر. ک. به: Gyselen, 1989: 28-29, Fig. 11; 2004; 2007: 218-238; 2019: 301-305, 312-317.
۱۷. یکی از اثر مهرهای این نهاد مذهبی اکنون در کتابخانه ملی پاریس نگه‌داری می‌شود (Gignoux, 1978: 117, pl. LXXVI, 13.1a). اثر مهر دیگر، اخیراً از کاوش‌های محوطه بردنکون واقع در شهرستان فارس در استان چهارمحال و بختیاری شناسایی شده است (Khosrowzadeh et al., 2020: 93, 108, Fig. 5, pl. B).
۱۸. شهر «وهمن-اردشیر» که در متون اسلامی از آن با نام «بهمن-اردشیر» یاد می‌شود در کنار رود دجله در استان میشان قرار داشته است. نام این شهر برای نخستین بار در متون سریانی در سال ۵۴۴ م. ثبت شده است؛ زمانی که اسقف نسطوری وهمن-اردشیر به عنوان «متروپولیتن میشان» نامیده شده است (Morony, 1982: 35)؛ اگرچه برخی از مورخان اسلامی چون: «طبری» (۱۳۶۲، ج. ۲: ۴۸۴)، «ثعالبی» (۱۳۶۸، ج. ۱: ۳۷۸ و ۴۸۵) و «مجل التواریخ و القصص» (۱۳۱۸: ۵۴) تأسیس شهر بهمن-اردشیر را به «بهمن» پسر «اسفندیار» نسبت می‌دهند، «حمزه اصفهانی» (۱۳۴۶: ۲۸، ۴۵-۴۴) و «ابن فقیه» (۱۳۰۲: ۱۹۸) اظهار می‌کنند که این شهر را «اردشیر یکم» بنیان‌گذار شاهنشاهی ساسانی ساخته است. شواهد مهرشناسی تأیید می‌کنند که دست‌کم از سده پنجم میلادی این شهر/شهرستان با «ایران-خوره-شاپور» یک آمارگر مشترک داشته و در یک بازه زمانی دیگر آمارگر آن با شهر/شهرستان‌های «ترم»، «ایران-خوره-شاپور» و «ریو-اردشیر» یکی بوده است (Gyselen, 2019: 71-73, ATb12a, ATb16a).
۱۹. «هرتسفلد» پیشنهاد می‌کند که این اختصار برای «خوزستان-واچار» (Xūzistān-vāčār)، یعنی همان «سوق‌الاهواز»، شهر اهواز کنونی در خوزستان است که در دوره ساسانی به نام «هرمز-اردشیر» شناخته می‌شد و در آنجا دانشگاه معروف «وه-اندیوک-شاپور» واقع شده بود (Herzfeld, 1938: 425)؛ این پیشنهاد مورد پذیرش گوبل هم قرار گرفته است، البته او «خوزستان-واچار» را همان جندی‌شاپور می‌داند (Göbl, 1971: 82)؛ اما همان‌طور که «بیوار» اظهار می‌کند به نظر منطقی نیست که یک شهر در همان دوره به دو نام کاملاً متفاوت بر روی سکه‌های رسمی شناخته شود؛ اگرچه وجود نام‌های رسمی و محلی موازی کاملاً شناخته شده است (Bivar, 1963: 164).
۲۰. جندی‌شاپور نام دیگر «وه-اندیوک-شاپور» است که در متون اسلامی به کرات بدان اشاره شده است (القطفی، ۱۳۷۱: ۱۸۴-۱۸۳).
۲۱. این عکس و دیگر عکس‌های تهیه‌شده از بقایای معماری مسیر رودخانه سیاه منصور اکنون در بایگانی دیجیتال این مؤسسه قابل دسترسی است.

۲۲. براساس گفته‌های «آدمز» و «هتینسن»، شهر ۳/۱ کیلومتر درازا و ۱/۵ کیلومتر پهنا دارد (Adams & Hansen, 1968b: 300). «پاتس» اظهار می‌کند که درازای شهر بیش از ۳ کیلومتر و پهنای آن تقریباً ۲ کیلومتر است (Potts, 1999: 419).
۲۳. واژگان «شاهیگان بار» به معنی «دروازه پهن کاخ» (Boyce, 1975: 44) و یا «کاخ شاه» (Sundermann, 1981: 89, fn. 2; 2001: 582) نیز تفسیر شده است.
۲۴. «مقدسی» (۱۹۰۶: ۴۰۸) و «مستوفی» (۱۳۸۱: ۱۶۷) اشاره می‌کند که در این مکان نیشکر کشت می‌شده است.
۲۵. مختصات مکانی این تپه 39S 265883 E 3574861 N است.
۲۶. مختصات مکانی این تپه 39S 264902 E 3575512 N است.
۲۷. مختصات مکانی این تپه 39S 266431 E 3574728 N است.
۲۸. مختصات مکانی این پشته 39S 264407 E 3574994 N است.
۲۹. مختصات مکانی این تپه 39S 264647 E 3575042 N است.

## کتابنامه

- ابن بلخی، (۱۳۸۵). فارسنامه. تصحیح و تحشیه گای لسترنج و رینولد الن نیکلسون، تهران: انتشارات اساطیر.
- ابن حوقل، محمد بن ابوالقاسم، (۱۹۳۸). صورة الارض. بیروت: دار صادر.
- ابن خردادبه، ابوالقاسم عبیدالله، (۱۹۹۲). المسالك و الممالک. بیروت: دار صادر.
- ابن عبری، غریغوریوس بن هارون، (۱۹۹۲). تاریخ مختصر الدول. بیروت: دارالمشرق.
- ابن فقیه، احمد بن محمد، (۱۳۰۲). البلدان. لیدن: مطبعه بریل.
- ابن ندیم، محمد بن اسحاق، (۱۳۴۶). الفهرست. ترجمه محمد رضا تجدد، تهران: بانک بازرگانی ایران.
- ابوالفداء، اسماعیل بن علی، (۱۴۲۷). تقویم البلدان. قاهره: مکتبه الثقافة الدینة.
- الادریسی، ابوعبدالله محمد، (۱۴۰۹). نزهة المشتاق فی اختراق الآفاق. بیروت: عالم الکتب.
- اصطخری، ابواسحاق ابراهیم، (۱۹۲۷). مسالك الممالک. بیروت: دار صادر.
- اصفهانی، حمزه بن الحسن، (۱۳۴۶). تاریخ پیامبران و شاهان (تاریخ سنی الملوك الارض و الانبیا).
- ترجمه جعفر شعار، تهران: انتشارات بنیاد فرهنگ ایران.
- ثعالبی، عبدالملک بن محمد، (۱۳۶۸). تاریخ ثعالبی مشهور به غرر الاخبار ملوک الفرس و سیرهم. ترجمه محمد فضائلی، تهران: نشر نقره.
- حداد، بطرس، (۲۰۰۰). مختصر الاخبار الیعیه. بغداد: شرکه الدیوان للطباعة.
- حدود العالم من المشرق الی المغرب، (۱۳۶۲). به کوشش: منوچهر ستوده، تهران: کتابخانه طهوری.
- دینوری، ابوحنیفه احمد بن داوود، (۱۳۷۱). الاخبار الطوال. ترجمه محمود مهدوی دامغانی، تهران: نشر نی.
- راست، نیکلا، (۱۳۲۷). «قبر یعقوب لیث، تعیین محل وفات و دفن مؤسس سلسله صفاریان». یادگار، ۴ و ۵: ۱۲۹-۱۲۳. <https://ensani.ir/fa/article/239545>
- طبری، محمد بن جریر، (۱۳۶۲). تاریخ الرسل و الملوك. ترجمه ابوالقاسم پاینده، تهران: انتشارات اساطیر.
- طوسی، محمد بن محمود بن احمد، (۱۳۸۲). عجایب المخلوقات و غرایب الموجودات. به کوشش: منوچهر ستوده، تهران: انتشارات علمی و فرهنگی.
- فردوسی، ابوالقاسم، (۱۳۸۴). شاهنامه. دفتر ششم، به کوشش: جلال خالقی مطلق و محمود امیدسالار، نیویورک: انتشارات بنیاد میراث ایران.
- القفطی، علی بن یوسف، (۱۳۷۱). إخبار العلماء بأخبار الحکماء. تصحیح: بهین دارایی، تهران: انتشارات دانشگاه تهران.
- مجمل التواریخ و القصص، (۱۳۱۸). به کوشش: محمدتقی بهار، تهران: کلاله خاور.
- مرادی، یوسف، (۱۳۹۸). «محوطه تاریخی موسوم به شهر جندی شاپور: مدارک تاریخی و شواهد باستان‌شناختی». آفرین نامه، مقاله‌های باستان‌شناسی در نکوداشت استاد مهدی رهبر. تهران: پژوهشگاه میراث فرهنگی و گردشگری، ۳۲۶-۳۱۳.

- مستوفی، حمدالله، (۱۳۸۱). نزهة القلوب. تصحيح: محمد دبیرسیاقی، قزوین: حديث امروز.
- مسعودی، علی بن حسین، (۱۴۰۹). مروج الذهب و معادن الجواهر. به کوشش: یوسف اسعد داغر، قم: مؤسسه دارالهجرة.
- مظاهری، خداکرم؛ زینی‌وند، محسن؛ و کریمی، بهرام، (۱۳۹۳). «زوال ولایت مهرجان قذق براساس متون تاریخی و داده‌های باستان‌شناسی». پژوهش‌های ایران‌شناسی، ۴ (۲): ۱۰۲-۸۵. <https://doi.org/10.22059/jis.2015.56682>
- مقدسی، شمس‌الدین ابوعبدالله محمد، (۱۹۰۶). احسن التقاسیم فی معرفة الاقالیم. بیروت: دار صادر.
- المقدسی، مطهر بن طاهر، (۱۳۴۵). البدء و التاريخ. قاهره: مكتبة الثقافة الدينية.
- یاقوت حموی، شهاب‌الدین ابن عبدالله، (۱۹۹۵). معجم البلدان. بیروت: دار صادر.
- یعقوبی، احمد بن اسحاق، (۱۴۱۳). تاریخ الیعقوبی. تحقیق: عبدالامیر مهنا، جلد اول، بیروت: مؤسسه الأعلمی للمطبوعات.

## References

- Abbott, N., (1968). "Jundī Shāhpūr: A Preliminary Historical Sketch". *Ars Orientalis*, 7: 71-73.
- Abivardi, C., (2001). *Iranian Entomology: An Introduction*. 1. Faunal Studies. New York: Springer.
- Abū al-Fidā, I., (2007). *Kitāb Taqwīm al-Buldān*. Cairo: Maktaba al-Thaqāfa al-Dina (in Arabic).
- Adams, R. M. & Hansen D. P., (1968a). "Archaeological Reconnaissance and Soundings in Jundī Shāhpūr". *Ars Orientalis*, 7: 53-57.
- Adams, R. M. & Hansen D. P., (1968b). "Soundings at Gunde Shapur". *Congress of Iranian Art & Archaeology, Tehran-Isfahan-Shiraz, 11<sup>th</sup>-18<sup>th</sup> April 1968*. Tehran: Iranian Ministry of Culture, 300-302.
- Adams, R. M., (1962). "Agricultural and Urban Life in Early Southwestern Iran". *Science*, 136.3511: 109-122. <https://doi.org/10.1126/science.136.3511.109>
- al-Idrīsī, A., (1989). *Kitāb Nuzhat al-Mushtāq fī Ikhtirāq al-Āfāq*. Beirut: 'Ālam al-Kutub (in Arabic).
- Allberry, C. R. C. (ed.), (1938). *A Manichaeian Psalm-Book*. Stuttgart: W. Kohlhammer.
- al-Maqdisī, M., (1927). *Kitāb al-Bad' wa-l-Ta'rīkh*. Cairo: Maktaba al-Thaqāfa al-Dina (in Arabic).
- al-Mas'ūdī, A., (1988). *Murūj ad-Dahab wa-Ma'ādin al-Jawhar*. Y. A. Dāğir (ed.). Qom: Muasese-ye Dār al-Hijrah (in Arabic).
- al-Qifī, 'A., (1992). *Kitāb Ikhhār al-'Ulamā' bi-Akhhār al-Hukamā'*. B. Daraee (ed.). Tehran: Tehran University Press (In Persian).
- al-Ya'qūbī, A., (1993). *Tārīkh al-Ya'qūbī*. A. Mohanna (ed.). Vol.1. Beirut: al-A'lami le-l Matbuat (in Arabic).
- Bellinger, A. R., (1946). "A Note on Sasanian Mint-Monograms". *Numismatic Review*, 3 (2): 48.

- Bivar, A. D. H., (1963). "A Sasanian Hoard from Hilla". *The Numismatic Chronicle and Journal of the Royal Numismatic Society*, 3: 157-178.
- Boyce, M., (1975). "A Reader in Manichaean Middle Persian and Parthian". *Acta Iranica*, 9. Troisième Série, Textes et Mémoires, vol. 2. Leiden: E. J. Brill. <https://doi.org/10.1163/9789004671041>
- Cereti, C. G., (2020). "Are the Provincial Capitals of Ērānšahr Really Provincial Capitals?". *Vicino Oriente*, 24: 135-149. [https://doi.org/10.53131/VO2724-587X2020\\_8](https://doi.org/10.53131/VO2724-587X2020_8)
- Chabot, J., (1902). *Synodicon orientale, ou recueil de synods nestoriens. Notices et extraits des manuscrits de la Bibliothèque nationale et autres bibliothèques* 37. Paris: Imprimerie nationale.
- Chaumont, M., (1988). *La christianisation de l'empire iranien: des origines aux grandes persécutions du IV<sup>e</sup> siècle*. Leuven: Peeters.
- Daryaeae, T., (ed. & trans.) (2002). *Šahrestānīhā ī Ērānšahr: A Middle Persian Text on late Antique Geography, Epic, and History: with English and Persian Translations and Commentary*. Costa Mesa, Cal.: Mazda.
- De Bode, B. C. A., (1845). *Travels in Luristan and Arabistan*. London: J. Madden.
- Dieulafoay, J., (1887). *La Perse, la Chaldée et la Susiane 1881-1882*. Paris: Hachette.
- Dīnawarī, A., (1992). *Al-Akhhbār al-Ṭiwāl*. M. Mahdavi Damghani (trans.). Tehran: Nashr-e Ney (In Persian).
- Dols, M. W., (1987). "The Origins of the Islamic Hospital: Myth and Reality". *Bulletin of the History of Medicine*, 6: 367-390.
- Durkin-Meisterernst, D., (2004). *Dictionary of Manichaean Middle Persian and Parthian* (Corpus Fontium Manicheorum: Dictionary of Manichaean Texts, vol. III, Pt. 1). Turnhout: Brepols.
- Elgood, C., (1938). "Jundi Shapur: A Sassanian University". *Proceedings of the Royal Society of Medicine*, 32: 57-60. <https://doi.org/10.1177/003591573903200914>
- Elgood, C., (1951). *A Medical History of Persia and the Eastern Caliphate*. Cambridge: Cambridge University Press.
- Ferdowsi, A., (2005). *The Shahnameh*. Dj. Khaleghi-Motlagh and M. Omidshafar (eds.), vol. 6. New York: Iranian Cultural Foundation, (In Persian).
- Fiey, J. M., (1979). "L'Elam, la première des métropoles ecclésiastiques syriennes-orientales". In: J. M. Fiey (ed.). *Communautés syriaques en Iran et Irak des origines à 1552*. London: Variorum: 221-267.
- Fiori, E., (2015). "Jundishapur". In: *Encyclopedia of Islam*, Vol. 3. Leiden: Brill: 139-141.
- Ghirshman, R., (1971). *Bichāpour: Fouilles de Chapour, I*. Paris: Librairie Orientaliste Paul Geuthner.
- Gignoux, Ph., (1978). *Catalogue des sceaux, camées et bulles sasanides de la Bibliothèque Nationale et du Musée du Louvre*. II. Les sceaux et les bulles inscrits. Paris: Bibliothèque Nationale.
- Göbl, R., (1971). *Sasanian Numismatics*. Braunschweig: Klinkhardt & Biermann.

- Göbl, R., (1976). "Der sasanidische Münzfund von Seleukia (Veh-Ardašer)". *Mesopotamia*, 8/9: 229-259.
- Gyselen, R., (1989). *La géographie administrative de l'Empire sassanide: Les témoignages sigillographiques*. Paris: Groupe pour l'étude de la civilisation du Moyen-Orient.
- Gyselen, R., (2002). *Nouveaux matériaux pour la géographie historique de l'empire sassanide: sceaux administratifs de la collection Ahmad Saeedi*. Paris: Association pour l'avancement des études iraniennes.
- Gyselen, R., (2004). "L'administration "provinciale" du naxwār. D'après les sources sigillographiques (avec une note additionnelle sur la graphie du mot naxwār par Philip Huysse)". *Studia Iranica*, 33: 31-46. <https://doi.org/10.2143/SI.33.1.563193>
- Gyselen, R., (2007). "Sasanian Seal and Sealings in the A. Saeedi Collection". *Acta Iranica*, 44. Leuven: Peeters.
- Gyselen, R., (2008). "Two Seals of the Sasanian Dumbâwand-Wismagân". In: E. Olijdam and R. H. Spoor (eds.). *Intercultural Relations between South and Southwest Asia. Studies in Commemoration of E. C. L. During Caspers (1934-1996)*. BAR International Series 1826. Oxford: Archaeopress: 340-344.
- Gyselen, R., (2019). *La géographie administrative de l'Empire sassanide: Les témoignages épigraphiques en moyen-perse*. Bures-sur-Yvette: Groupe pour l'Étude de la Civilisation du Moyen-Orient.
- Haddad, B., (2000). *Mukhtasar al-akhbar al-bi'iyya*. Baghdad: Sharikat al-Dīwān lil-Tibā'ah (in Arabic).
- Henning, W. B., (1942). "Mani's Last Journey". *Bulletin of the School of Oriental and African Studies*, 10:941-953. <https://doi.org/10.1017/S0041977X00090133>
- Herzfeld, E., (1938). "Notes on the Achaemenid Coinage and Some Sasanian Mint-Names". In: J. Allan, H. Mattingly, and E. S. G. Robinson (eds.), *Transactions of the International Numismatic Congress: Organized and Held in London by the Royal Numismatic Society, June 30-July 3, 1936, on the Occasion of its Centenary*. London: B. Quaritch Ltd: 413-426.
- Hewsén, R. H., (1968). "Science in Seventh-century Armenia: Ananias of Širak". *Isis*, 59: 32-45. <https://doi.org/10.1086/350333>
- Hewsén, R. H., (1971). "The Geography of Pappus of Alexandria: A translation of the Armenian Fragments". *Isis*, 62: 186-207. <https://doi.org/10.1086/350730>
- Hewsén, R. H., (1992). *The Geography of Ananias of Širak (Ašxarhac'oyc')*. *The Long and the Short Recensions*. Wiesbaden: Ludwig Reichert Verlag.
- Hinz, W., (1955). *Islamische Masse und Gewichte: Umgerechnet ins metrische System*. Leiden: E. J. Brill.
- *Hudūd al-'Ālam men al-Mashreq el -al Maqreb*. (1983). M. Sotude (ed.). Tehran: Tahuri library (In Persian).
- Huysse, Ph., (1999). "Die dreisprachige Inschrift Šābuhrs I. an der Ka'ba-i Žardušt (ŠKZ)". *Corpus Inscriptionum Iranicarum* 3. London: School of Oriental and African Studies.

- Ibn al-Balkhi, (2006). *Fārsnāma*. G. L. Strange and R. A. Nicholson (eds.). Tehran: Asatir Publication (In Persian).
- Ibn al-Faqīh, A., (1885). *Kitāb al-Buldān*. Mi. J. de Goeje (ed.). Leiden: E. J. Brill (in Arabic).
- Ibn al-'Ibri, G., (1992). *Tārīkh Mukhtasar al-Duwal*. Beirut: Dar El-Machreq (in Arabic).
- Ibn al-Nadīm, M., (1967). *Kitāb al-Fihrist*. M. R. Tajaddod (trans.). Tehran: Bānk-e Bāzargānī-ye Iran (In Persian).
- Ibn Ḥawqal, M., (1938). *Kitāb Ṣūrat al-Arḍ*. Beirut: Dar Ṣādir (in Arabic).
- Ibn Khurrahādībīh, A., (1992). *Kitāb al-Masālik wa-l-Mamālik*. Beirut: Dar Ṣādir (in Arabic).
- Iṣfahānī, Ḥ., (1967). *Kitāb Ta'rīkh Sinī Mulūk al-Arḍ wa-l-Anbiyā'*. Tehran: Iranian Cultural Foundation (In Persian).
- Iṣṭakhrī, A., (1927). *Al-Masālik wa-l-Mamālik*. A. Abū Zayd (ed.). Beirut: Dar Ṣādir (in Arabic).
- Keall, E. J., (2002). "Pay-Dirt in the End". In: E. Ehrenberg (ed.). *Leaving No Stones Unturned: Essays on the Ancient Near East and Egypt in Honor of Donald P. Hansen*. Winona Lake. Indiana: Eisenbrauns: 103-108. <https://doi.org/10.1515/9781575065281-011>
- Khosrowzadeh, A., Norouzi A., Gyselen R. & Habibi H., (2020). "Administrative Seal Impressions on Bullae Discovered on Tappe Bardnakoon". In: R. Gyselen (ed.), *Persia (522BCE-758 CE) Primary Sources, Old and New, Res Orientales XXVIII, Bures-sur-Yvette: Le Groupe pour l'Étude de la Civilisation du Moyen-Orient*: 83-112. <https://shs.hal.science/halshs-04015012v1>
- Labourt, J., (1904). *Le christianisme dans l'empire Perse sous la dynastie Sassanide (224-632)*. Paris: Lecoffre.
- Lindberg, D. C., (2007). *The Beginnings of Western Science: The European Scientific Tradition in Philosophical, Religious, and Institutional Context, Prehistory to A.D. 1450*. Chicago: The University of Chicago Press. <https://doi.org/10.7208/chicago/9780226482040.001.0001>
- Malek, H. M., (1993). "A Survey of Research on Sasanian Numismatics". *The Numismatic Chronicle*, 153: 227-269.
- Maqdisī, Sh., (1906). *Aḥsan al-Taqāsīm fī Ma'rifat al-Aqālīm*. Beirut: Dar Ṣādir (in Arabic).
- Markwart, J., (1931). *A Catalogue of the Provincial Capitals of Ērānshahr, Pahlavi Text, Version and Commentary*. G. Messina (ed.). Roma: Pontificio Istituto Biblico.
- Mazaheri, Kh., Zeynivand, M. & Karimi B., (2014). "The Fall of Mehrjanqadhaq on the Basis of Historical Texts and Archaeological Data". *Pazhuhešha-ye Irānšenāsi*, 4(2): 85-102 (In Persian). <https://doi.org/10.22059/jis.2015.56682>
- Mochiri, M. I., (1977). *Étude de numismatique iranienne sous les Sassanides et Arabes-Sassanides*. 2. Teheran: Ministère de la Culture et des Arts.
- Mofidi-Nasrabadi, B., (2019). "The Gravity of New City Formations: Change in Settlement Patterns Caused by the Foundation of Gondishapur and Eyvan-e Karkheh". In: Y. Moradi (ed.). *Afarin Nameh: Essays on the Archaeology of Iran in Honour of Mehdi Rahbar*. Tehran: Iran's Research Institute of Cultural Heritage and Tourism: 101-110.
- Moradi, Y., (2019). "The City-Site of Jundi Shapur: Historical Documents and Archaeological

Evidence”. In: Y. Moradi (ed.). *Afarin Nameh: Essays on the Archaeology of Iran in Honour of Mehdi Rahbar*. Tehran: Iran’s Research Institute of Cultural Heritage and Tourism: 313-326 (In Persian).

- Morony, M., (1982). “Continuity and Change in the Administrative Geography of Late Sasanian and Early Islamic al-‘Iraq”. *Iran*, 20: 1-50. <https://doi.org/10.2307/4299720>

- Morony, M., (1989). “Bēt Lapaṭ”. In: E. Yarshater (ed.). *Encyclopedia Iranica*, vol. 4, fasc. 2. London and New York: Routledge and Kegan Paul: 187-188. <https://www.iranicaonline.org/articles/bet-lapat>

- *Mujmal al-Tawārīkh wa-l-Qiṣaṣ*. (1939). M. Bahar (ed.). Tehran: Kalaleh Khavar (In Persian).

- Muṣṭawfi, Ḥ., (2002). *Nuzhat al-Qulūb*. M. Dabir Siaghi (ed.). Qazvin: Hadis Emruz (In Persian).

- Neubauer, A., (1868). *La Géographie du Talmud*. Paris: Michel Lévy Freres.

- Nikitin, A. B., (1994). “The Sasanian Šahrab of Balkh”. *Ancient Civilizations from Scythia to Siberia*, 1(3): 365-368. <https://doi.org/10.1163/157005794X00246>

- Ouerfelli, M., (2008). *Le sucre: production, commercialisation et usages dans la Méditerranée médiévale*. Leiden: Brill. <https://doi.org/10.1163/ej.9789004163102.i-825>

- Ouerfelli, M., (2018). “Sucre”. In: C. Charle and D. Roche (eds.). *L’Europe. Encyclopédie historique*. Arles: Actes Sud, 515-516.

- Payne, R., (2015). *A State of Mixture: Christians, Zoroastrians, and Iranian Political Culture in Late Antiquity*. Oakland, Cal: University of California Press. <https://doi.org/10.1525/california/9780520286191.001.0001>

- Polotsky, H. J., (1934). *Manichäische Homilien*. Stuttgart: W. Kohlhammer.

- Potts, D. T., (1989). “Gundešapur and Gondeisos”. *Iranica Antiqua*, 24: 327-334. <https://doi.org/10.2143/IA.24.0.2014041>

- Potts, D. T., (1999). *The Archaeology of Ilam: Formation and Transformation of an Ancient Iranian State*. Cambridge: Cambridge University Press. <https://doi.org/10.1017/CBO9780511489617>

- Potts, D. T., (2021). “The Spurious Fifth Century Date for the Cultivation of Sugar Cane (*Saccharum officinarum*) in Khuzeṣṭān”. *Dabir*, 8: 111-117. <https://doi.org/10.1163/29497833-00801010>

- Rāšṭ, N., (1948). “Qabr-e Ya‘qub b. Layṭ”. *Yādgār*, 4/5: 123-129 (In Persian). <https://ensani.ir/fa/article/239545>

- Rawlinson, H. C. S., (1839). “Notes on a March from Zoháb, at the Foot of Zagros, along the Mountains to Khúziṣṭān (Susiana), and from Thence Through the Province of Luriṣṭān to Kirmánsháh, in the Year 1836”. *Journal of the Royal Geographical Society of London*, 9: 26-116. <https://doi.org/10.2307/1797715>

- Ronan, C. A., (1983). *The Cambridge Illustrated History of the World's Science*. Cambridge: Cambridge University Press.

- Rossi, A. V., (2017). “Parth. šāhīgān, MP šāhīgān, Sogd. š(‘)yk/qn(h)”. In: A. Cantera and M.

Macuch (eds.). *Zur lichten Heimat: Studien zu Manichäismus, Iranistik und Zentralasienkunde im Gedenken an Werner Sundermann. Herausgegeben von einem Team "Turfanforschung"*. Wiesbaden: Harrassowitz Verlag: 621-636. <https://doi.org/10.2307/j.ctv11qdw34.52>

- Sachau, E., (1916). "Vom Christentum in der Persis". In: *Sitzungsberichte der Königlich Preussischen Akademie der Wissenschaften*. Vol. 39/40: Sitzung der philologisch-historischen Klasse vom 27. Juli 1916, Berlin: Verlag der Königlich Akademie der Wissenschaften: 958-980.

- Scher, A., (1907). *Histoire nestorienne inédite [Chronique de Séert]*. Paris: Patrologia Orientalis.

- Schindel, N., (2004). *Sylloge Nummorum Sasanidarum: Paris-Berlin-Wien*. Band III/1. Wien: Verlag der Österreichischen Akademie der Wissenschaften. <https://doi.org/10.1553/3-7001-3314-6>

- Schindel, N., (2005). "Sasanian Mint Abbreviations: The Evidence of Style". *The Numismatic Chronicle*, 165: 287-299.

- Schwaigert, W., (1989). *Das Christentum in Hūzi-stān im Rahmen der frühen Kirchengeschichte Persiens bis zur Synode von Seleukeia-Ktesiphon im Jahre 410*. Marburg: [n. pub.].

- Schwarz, P., (1921). *Iran im Mittelalter nach den arabischen Geographen IV*. Leipzig: Otto Harrassowitz.

- Shaki, M., (1974). "Two Legal Terms for Private Property". In: Ph. Gignoux and A. Tafazzoli (eds.). *Mémorial J. de Menasce*. Louvain: Imprimerie Orientaliste: 327-336.

- Söylemez, M. M., (2005). "The Jundishapur School: Its History, Structure, and Function". *The American Journal of Islamic Social Sciences*, 22: 1-27. <https://doi.org/10.35632/ajis.v22i2.455>

- Sundermann, W., (1981). *Mitteliranische manichäische Texte kirchengeschichtlichen Inhalts mit einem Appendix von Nicholas Sims-Williams*. Berlin: Akademie Verlag. <https://doi.org/10.1515/9783112729618>

- Sundermann, W., (2001). "Soghdisch š(')yk/qn(h) 'Palast'". In: C. Reck, D. Weber, C. Lurni and A. Panaino (eds.). *Manichaica Iranica. Ausgewählte Schriften von Werner Sundermann*. Roma: Istituto Italiano per l'Africa e l'Oriente: 583-586.

- Sundermann, W., (2009). "MANI". In: E. Yarshater (ed.). *Encyclopædia Iranica*, online edition <http://www.iranicaonline.org/articles/mani-founder-manicheism> [accessed 20 September 2024].

- Ṭabarī, M., (1983). *Ta'riḫ al-Rusul wa-l-Mulūk*. A. Payande (ed.). Tehran: Asatir Publication (In Persian).

- Tha'ālibī, 'A., (1989). *Gharar Akhbār al-Mulūk al-Fars wa-Sayr-him*. M. Faẓā'elī (trans.). Tehran: Noghreh (In Persian).

- Ṭoosi, M., (2003). *Aja'ib al-Makhlūqat wa Ghara'ib al-Mawjudat*. M. Sotoudeh (ed.). Tehran: Elmi Farhangi Publication (In Persian).

- Tyler-Smith, S., (1983). "Sasanian Mint Abbreviations". *The Numismatic Chronicle*, 143: 240-247.

- Von Lippmann, E. O., (1890). *Geschichte des Zuckers seit den ältesten Zeiten bis zum Beginn der Rübenzucker-Fabrikation*. Leipzig: Max Hesse's Verlag.
- Vööbus, A., (1988). "BARSAUMĀ". In: E. Yarshater (ed.). *Encyclopedia Iranica*, vol. 3, fasc. 8. London and New York: Routledge and Kegan Paul, 824.
- Wenke, R. J., (1975-76). "Imperial Investments and Agricultural Developments in Parthian and Sasanian Khuziṣṭān 150 B.C to A.D 640". *Mesopotamia*, 10/11: 13-221.
- Whitcomb, D., (2003-2004). "Iranian Cities of the Sasanian and Early Islamic Periods". In: G. J. Stein (ed.). *The Oriental Institute 2003-2004: Annual Report*. Chicago: Oriental Institute of the University of Chicago: 91-94.
- Wiessner, G., (1967). "Zu den Subskriptionslisten der ältesten christlichen Synoden in Iran". In: G. Wiessner (ed.). *Festschrift für Wilhelm Eilers: ein Dokument der internationalen Forschung zum 27*. Wiesbaden: Otto Harrassowitz: 288-298.
- Wood, Ph., (2013). "*The Chronicle of Seert*": *Christian Historical Imagination in Late Antique Iraq*. Oxford Early Christian Studies. Oxford: Oxford University Press. <https://doi.org/10.1093/acprof:oso/9780199670673.001.0001>
- Yāqūt al-Ḥamawī, Sh., (1995). *Mu'jam al-Buldān I*. Beirut: Dar Ṣādir (in Arabic).